

**Raport kwartalny
KORBANK S.A.
IV kwartał 2017 r.**



Wrocław, 12 lutego 2018 r.

Spis treści

1.	<i>Informacje o Emitencie i Grupie Kapitałowej</i>	3
2.	<i>Kwartalne jednostkowe skrócone sprawozdanie finansowe Emitenta za okres od 1 października 2017 r. do 31 grudnia 2017 r.</i>	6
3.	<i>Kwartalne skonsolidowane skrócone sprawozdanie finansowe Grupy Kapitałowej KORBANK S.A. za okres od 1 października 2017 r. do 31 grudnia 2017 r.</i>	11
4.	<i>Informacje o zasadach przyjętych przy sporządzaniu raportu, w tym informacje o zmianach w stosowaniu zasad (polityki) rachunkowości</i>	16
5.	<i>Zwięzła charakterystyka istotnych dokonań lub niepowodzeń emitenta w okresie, którego dotyczy raport, wraz z opisem najważniejszych czynników i zdarzeń, w szczególności o nietypowym charakterze, mających wpływ na osiągnięte wyniki</i>	24
6.	<i>Jeżeli emitent przekazywał do publicznej wiadomości prognozy wyników finansowych - stanowisko odnośnie możliwości zrealizowania publikowanych prognoz wyników na dany rok w świetle wyników zaprezentowanych w danym raporcie kwartalnym</i>	25
7.	<i>W przypadku gdy dokument informacyjny emitenta zawierał informacje, o których mowa w § 10 pkt 13a) załącznika nr 1 do Regulaminu ASO – opis stanu realizacji działań i inwestycji Emitenta oraz harmonogramu ich realizacji</i>	25
8.	<i>Jeżeli w okresie objętym raportem Emitent podejmował w obszarze rozwoju prowadzonej działalności inicjatywy nastawione na wprowadzenie rozwiązań innowacyjnych w przedsiębiorstwie – informacje na temat tej aktywności</i>	26
9.	<i>Opis organizacji grupy kapitałowej, ze wskazaniem jednostek podlegających konsolidacji</i> ...	30
10.	<i>W przypadku, gdy Emitent tworzy grupę kapitałową i nie sporządza skonsolidowanych sprawozdań finansowych – wskazanie przyczyn niesporządzania takich sprawozdań</i>	30
11.	<i>Informacja o strukturze akcjonariatu Emitenta, ze wskazaniem akcjonariuszy posiadających, na dzień sporządzenia raportu, co najmniej 5% głosów na walnym zgromadzeniu</i>	31
12.	<i>Informacje dotyczące liczby osób zatrudnionych przez Emitenta, w przeliczeniu na pełne etaty</i>	31

1. Informacje o Emitencie i Grupie Kapitałowej

Spółka publikuje jednostkowe dane finansowe za okres od 1 października 2017 r. do 31 grudnia 2017 r. Jednocześnie, w związku z dokonaniem przez Emitenta na początku 2011 r. przejęciem spółki Korbank-Media Cyfrowe sp. z o.o. oraz powstaniem spółki zależnej Polska Telewizja Szerokopasmowa Sp. z o.o., a także przejęciem spółek GLnet Sp. z o.o., KORBANK Data Center Sp. z o.o. oraz KORBANK CBR Sp. z o.o., w niniejszym raporcie kwartalnym Spółka publikuje skonsolidowane dane finansowe Grupy Kapitałowej KORBANK S.A. za okres od 1 października 2017 r. do 31 grudnia 2017 r.

Podstawowe dane o Emitencie

Firma	KORBANK S.A.
Forma prawna	Spółka Akcyjna
Siedziba	Wrocław
Adres	ul. Nabycińska 19, 53-677 Wrocław
Telefon	+48 71 735 15 32
Faks	+48 71 723 43 29
Adres poczty elektronicznej	info@korbank.pl
Adres strony internetowej	www.korbank.pl
NIP	894-26-41-602
REGON	932239691
KRS	0000369746

Źródło: Emitent

Podstawowe dane o spółce zależnej

Firma	Korbank-Media Cyfrowe Sp. z o.o.
Forma prawna	Spółka z ograniczoną odpowiedzialnością
Siedziba	Wrocław
Adres	ul. Nabycińska 19, 53-677 Wrocław
NIP	897-17-21-120
REGON	020373926
KRS	0000263862
Udział Emitenta w kapitale zakładowym	100,00%
Udział Emitenta w głosach na Zgromadzeniu Wspólników	100,00%

Źródło: Emitent

Podstawowe dane o spółce zależnej

Firma	KORBANK Data Center Sp. z o.o.
Forma prawna	Spółka z ograniczoną odpowiedzialnością
Siedziba	Wrocław
Adres	ul. Nabycińska 19, 53-677 Wrocław
NIP	123-12-73-626
REGON	146365292
KRS	0000438674
Udział Emitenta w kapitale zakładowym	100,00%
Udział Emitenta w głosach na Zgromadzeniu Wspólników	100,00%

Źródło: Emitent

Podstawowe dane o spółce zależnej

Firma	Polska Telewizja Szerokopasmowa Sp. z o.o.
Forma prawna	Spółka z ograniczoną odpowiedzialnością
Siedziba	Wrocław
Adres	ul. Nabycińska 19, 53-677 Wrocław
NIP	897-17-96-371
REGON	022348499
KRS	0000497167
Udział Emitenta w kapitale zakładowym	100,00%
Udział Emitenta w głosach na Zgromadzeniu Wspólników	100,00%

Źródło: Emitent

Podstawowe dane o spółce zależnej

Firma	KORBANK CBR Sp. z o.o.
Forma prawna	Spółka z ograniczoną odpowiedzialnością
Siedziba	Wrocław
Adres	ul. Nabycińska 19, 53-677 Wrocław
NIP	897-18-25-078
REGON	364650581
KRS	0000621909
Udział Emitenta w kapitale zakładowym	100,00%
Udział Emitenta w głosach na Zgromadzeniu Wspólników	100,00%

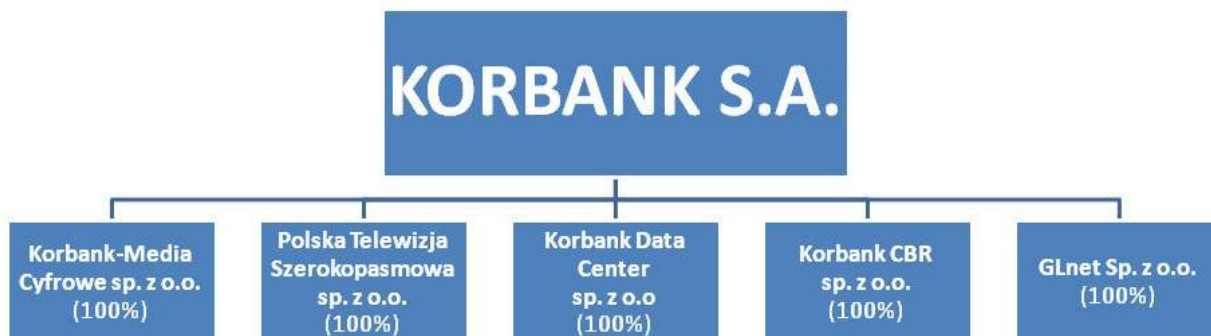
Źródło: Emitent

Podstawowe dane o spółce zależnej

Firma	GLnet Sp. z o.o.
Forma prawna	Spółka z ograniczoną odpowiedzialnością
Siedziba	Wrocław
Adres	ul. Nabycińska 19, 53-677 Wrocław
NIP	611-26-48-910
REGON	020729978
KRS	0000298775
Udział Emitenta w kapitale zakładowym	100,00%
Udział Emitenta w głosach na Zgromadzeniu Wspólników	100,00%

Źródło: Emitent

Struktura Grupy Kapitałowej



Źródło: Emitent

KORBANK S.A. jest przedsiębiorstwem telekomunikacyjnym, które posiada ugruntowaną pozycję rynkową w województwie dolnośląskim i specjalizuje się w świadczeniu kompleksowych usług w zakresie komunikacji internetowej. Spółka KORBANK S.A. jest podmiotem dominującym w Grupie Kapitałowej.

Korbank-Media Cyfrowe sp. z o.o. świadczy usługi pozyskiwania klientów indywidualnych oraz zajmuje się obsługą posprzedażową na rzecz Emitenta, a także dystrybucją usługi telewizyjnej AVIOS. Spółka Korbank-Media Cyfrowe sp. z o.o. jest w 100% zależna od KORBANK S.A.

Polska Telewizja Szerokopasmowa sp. z o.o. jest spółką zawiązaną przez Emitenta w dniu 4 lutego 2014 r. oraz zarejestrowaną w dniu 5 lutego 2014 r. w celu świadczenia usług telewizyjnych w ramach obszaru strategicznego „telewizja bez anteny”. Polska Telewizja Szerokopasmowa sp. z o.o. jest w 100% zależna od Korbank S.A.

Korbank Data Center sp. z o.o. jest spółką związaną z Emitentem od dnia 14 maja 2015 r. poprzez nabycie udziałów ww. spółce. Korbank Data Center sp. z o.o. jest w 100% zależna od Korbank S.A. Pierwotnie KORBANK Data Center została przejęta przez Emitenta w celu realizacji projektu Data Center, finalnie jednak spółka ta realizuje proces leasingu oraz dzierżawy sprzętu telekomunikacyjnego.

Korbank CBR sp. z o.o. została powołana w celu pełnienia funkcji zarządzania projektem budowy Centrum Badawczo-Rozwojowego KORBANK. Wskutek zmian organizacyjnych KORBANK S.A. przejęła 100% udziałów w tym podmiocie 31.12.2016 r., zaś sąd właściwy dla tej sprawy wpisał ww. zmianę w lipcu 2017 roku. W pierwszych dwóch kwartałach spółka właściwie praktycznie nie prowadziła działalności operacyjnej, mającej wpływ na wyniki grupy, toteż Emitent publikuje dane skonsolidowane od III kwartału 2017 roku.

2. Kwartalne jednostkowe skrócone sprawozdanie finansowe Emitenta za okres od 1 października 2017 r. do 31 grudnia 2017 r.

Bilans Emitenta

Wyszczególnienie	Na dzień 31.12.2017 r. (w zł)	Na dzień 31.12.2016 r. (w zł)
A. Aktywa trwałe	16 945 896	17 102 544
I. Wartości niematerialne i prawne	394 484	579 612

II. Rzeczowe aktywa trwałe	16 309 176	16 206 536
III. Należności długoterminowe	41 846	37 541
IV. Inwestycje długoterminowe	198 300	75 000
V. Długoterminowe rozliczenia międzyokresowe	2 090	203 855
B. Aktywa obrotowe	2 165 752	1 808 952
I. Zapasy	487 364	514 789
II. Należności krótkoterminowe	1 513 662	1 122 128
III. Inwestycje krótkoterminowe	86 776	18 450
IV. Krótkoterminowe rozliczenia międzyokresowe	77 950	153 585
AKTYWA RAZEM	19 111 648	18 911 496

A. Kapitał (fundusz) własny	6 932 168	6 241 272
I. Kapitał (fundusz) podstawowy	493 662	493 662
II. Należne wpłaty na kapitał podstawowy (wielkość ujemna)	0	0
III. Udziały (akcje) własne (wielkość ujemna)	0	0
IV. Kapitał (fundusz) zapasowy	4 663 045	4 384 802
V. Kapitał (fundusz) z aktualizacji wyceny	0	0
VI. Pozostałe kapitały (fundusze) rezerwowe	907 465	907 465
VII. Zysk (strata) z lat ubiegłych	0	0
VIII. Zysk (strata) netto	867 996	455 342
IX. Odpisy z zysku netto w ciągu roku obrotowego (wielkość ujemna)	0	0
B. Zobowiązania i rezerwy na zobowiązania	12 179 480	12 670 224
I. Rezerwy na zobowiązania	11 500	0
II. Zobowiązania długoterminowe	3 380 636	4 355 902
III. Zobowiązania krótkoterminowe	3 925 744	3 460 078
IV. Rozliczenia międzyokresowe	4 861 600	4 854 244
PASYWA RAZEM	19 111 648	18 911 496

Źródło: Emitent

Rachunek zysków i strat Emitenta (wariant porównawczy)

Wyszczególnienie	Za okres od 01.10.2017r. do 31.12.2017r. (w zł)	Za okres od 01.10.2016r. do 31.12.2016r. (w zł)	Narastająco za okres od 01.01.2017r. do 31.12.2017r. (w zł)	Narastająco za okres od 01.01.2016r. do 31.12.2016r. (w zł)
------------------	--	--	---	---

A. Przychody netto ze sprzedaży i zrównane z nimi, w tym:	2 649 656	2 259 388	9 804 785	8 201 815
I. Przychody ze sprzedaży produktów (zwiększenie – wartość dodatnia, zmniejszenie – wartość ujemna)	2 471 563	1 835 601	9 237 291	7 536 934
II. Zmiana stanu produktów	0	0	0	0
III. Koszt wytworzenia produktów na własne potrzeby jednostki	0	0	0	0
IV. Przychody netto ze sprzedaży towarów i materiałów	178 093	423 787	567 494	664 881
B. Koszty działalności operacyjnej	2 539 825	2 117 627	8 829 818	7 546 243
I. Amortyzacja	116 019	146 800	1 417 123	1 232 247
II. Zużycie materiałów i energii	530 955	138 184	953 026	483 624
III. Usługi obce	1 240 664	925 608	3 808 143	3 124 095
IV. Podatki i opłaty	46 468	42 597	122 954	98 805
V. Wynagrodzenia	453 978	477 559	1 779 572	1 639 175
VI. Ubezpieczenia społeczne i inne świadczenia	38 290	47 939	167 511	226 120
VII. Pozostałe koszty rodzajowe	98 925	112 555	266 963	312 771
VIII. Wartość sprzedanych towarów i materiałów	14 526	226 385	314 526	429 407
C. Zysk (strata) ze sprzedaży (A-B)	109 831	141 760	974 967	655 571
D. Pozostałe przychody operacyjne	142 554	48 126	362 600	266 041
I. Zysk ze zbycia niefinansowych aktywów trwałych	22 805	-17 000	22 805	0
II. Dotacje	114 626	70 008	309 651	260 033
III. Inne przychody operacyjne	5 123	-4 882	30 144	6 008
E. Pozostałe koszty operacyjne	21 564	1 606	24 889	3 367
I. Strata ze zbycia niefinansowych aktywów trwałych	0	0	2121	0
II. Aktualizacja wartości aktywów niefinansowych	0	0	0	0
III. Inne koszty operacyjne	21 564	1 606	22 768	3 367
F. Zysk (strata) z działalności operacyjnej (C+D-E)	230 821	188 281	1 312 678	918 245
G. Przychody finansowe	2 506	12 694	2 506	12 704
I. Dywidendy i udziały w zyskach	0	0	0	0
II. Odsetki	2 506	4	2 506	4
III. Zysk ze zbycia inwestycji	0	12 500	0	12 500
IV. Aktualizacja wartości inwestycji	0	0	0	0
V. Inne	0	190	0	200

H. Koszty finansowe	21 232	104 307	351 954	282 694
I. Odsetki	21 216	103 881	351 640	282 118
II. Strata ze zbycia inwestycji	0	0	0	0
III. Aktualizacja wartości inwestycji	0	0	0	0
IV. Inne	15	22 663	314	22 776
I. Zysk (strata) brutto (I-IV)	212 096	96 666	963 231	648 254
J. Podatek dochodowy	23 595	48 228	95 235	192 912
K. Pozostałe obowiązkowe zmniejszenia zysku (zwiększenia straty)	0	0	0	0
L. Zysk (strata) netto (K-L-M)	188 501	48 438	867 996	455 342

Źródło: Emitent

Rachunek przepływów pieniężnych Emitenta

Wyszczególnienie	Za okres od 01.10.2017r. do 31.12.2017r. (w zł)	Za okres od 01.10.2016r. do 31.12.2016r. (w zł)	Narastająco za okres od 01.01.2017r. do 31.12.2017r. (w zł)	Narastająco za okres od 01.01.2016r. do 31.12.2016r. (w zł)
A. Przepływy środków pieniężnych z działalności operacyjnej				
I. Zysk (strata) netto	188 501	-145 969	867 996	406 904
II. Korekty razem	653 849	1 104 898	1 223 564	269 418
III. Przepływy pieniężne netto z działalności operacyjnej (I+/-II)	842 350	957 729	2 091 560	676 322
B. Przepływy środków pieniężnych z działalności inwestycyjnej				
I. Wpływy	22 805	17	22 805	17
II. Wydatki	573 985	946 720	1 242 441	2 863 080
III. Przepływy pieniężne netto z działalności inwestycyjnej (I-II)	-551 180	-929 720	-1 219 636	-2 846 080
C. Przepływy środków pieniężnych z działalności finansowej				
I. Wpływy	259 896	200 000	259 896	3 531 413
II. Wydatki	477 096	36 540	1 080 038	1 229 333
III. Przepływy pieniężne netto z działalności finansowej (I-II)	-217 200	163 460	-820 142	2 302 080
D. Przepływy pieniężne netto razem (A.III+/-B.III+/-C.III)	73 968	191 469	51 781	132 322
E. Bilansowa zmiana stanu środków pieniężnych	-73 968	-191 469	-51 781	-132 322
F. Środki pieniężne na początek okresu	12 808	37 701	34 995	96 848
G. Środki pieniężne na koniec okresu (F+/-D)	86 776	229 170	86 776	229 170

Źródło: Emitent

Zestawienie zmian w kapitale własnym Emitenta

Wyszczególnienie	Za okres od 01.10.2017r. do 31.12.2017r. (w zł)	Za okres od 01.10.2016r. do 31.12.2016r. (w zł)	Narastająco za okres od 01.01.2017r. do 31.12.2017r. (w zł)	Narastająco za okres od 01.01.2016r. do 31.12.2016r. (w zł)
I. Kapitał (fundusz) własny na początek okresu (BO)	6 743 667	6 192 834	6 064 173	5 785 929
I.a. Kapitał (fundusz) własny na początek okresu (BO), po korektach	6 743 667	6 192 834	6 064 173	5 785 929
1. Kapitał (fundusz) podstawowy na początek okresu	493 662	493 662	493 662	493 662
2. Należne wpłaty na kapitał podstawowy na początek okresu	0	0	0	0
3. Udziały (akcje) własne na początek okresu	0	0	0	0
4. Kapitał (fundusz) zapasowy na początek okresu	5 342 540	4 791 707	4 663 046	4 044 383
5. Kapitał (fundusz) z aktualizacji wyceny na początek okresu – zmiany przyjętych zasad (polityki) rachunkowości	0	0	0	0
6. Pozostałe kapitały (fundusze) rezerwowe na początek okresu	907 465	907 465	907 465	907 465
7. Zysk (strata) z lat ubiegłych na początek okresu	0	0	0	0
8. Wynik netto	188 501	48 438	867 996	455 342
II. Kapitał (fundusz) własny na koniec okresu (BZ)	6 932 168	6 241 272	6 932 168	6 241 272
III. Kapitał (fundusz) własny, po uwzględnieniu proponowanego podziału zysku (pokrycia straty)	6 932 168	6 241 272	6 932 168	6 241 272

Źródło: Emitent

3. Kwartalne skonsolidowane skrócone sprawozdanie finansowe Grupy Kapitałowej KORBANK S.A. za okres od 1 października 2017 r. do 31 grudnia 2017 r.

Skonsolidowany bilans Grupy Kapitałowej Emitenta

Wyszczególnienie	Na dzień 31.12.2017 r. (w zł)	Na dzień 31.12.2016 r. (w zł)
A. Aktywa trwałe	16 804 095	17 099 110
I. Wartości niematerialne i prawne	450 983	600 404
II. Rzeczowe aktywa trwałe	16 309 176	16 257 310
III. Należności długoterminowe	41 846	37 541

IV. Inwestycje długoterminowe	0	0
V. Długoterminowe rozliczenia międzyokresowe	2 090	203 855
B. Aktywa obrotowe	3 830 663	2 471 486
I. Zapasy	487 364	514 788
II. Należności krótkoterminowe	2 791 513	1 631 767
III. Inwestycje krótkoterminowe	473 836	171 346
IV. Krótkoterminowe rozliczenia międzyokresowe	77 949	153 585
AKTYWA RAZEM	20 634 758	19 570 596

A. Kapitał (fundusz) własny	6 975 527	6 441 129
I. Kapitał (fundusz) podstawowy	493 662	493 662
II. Należne wpłaty na kapitał podstawowy (wielkość ujemna)	0	0
III. Udziały (akcje) własne (wielkość ujemna)	0	0
IV. Kapitał (fundusz) zapasowy	4 783 416	4 446 823
V. Kapitał (fundusz) z aktualizacji wyceny	0	0
VI. Pozostałe kapitały (fundusze) rezerwowe	907 465	907 465
VII. Zysk (strata) z lat ubiegłych	-1 206	0
VIII. Zysk (strata) netto	792 190	593 179
IX. Odpisy z zysku netto w ciągu roku obrotowego (wielkość ujemna)	0	0
B. Ujemna wartość firmy jednostek podporządkowanych	0	0
C. Zobowiązania i rezerwy na zobowiązania	13 659 231	13 129 467
I. Rezerwy na zobowiązania	11 500	0
II. Zobowiązania długoterminowe	3 380 636	4 355 902
III. Zobowiązania krótkoterminowe	5 359 813	3 861 535
IV. Rozliczenia międzyokresowe	4 907 282	4 912 030
PASYWA RAZEM	20 634 758	19 570 596

Źródło: Emitent

Skonsolidowany rachunek zysków i strat Grupy Kapitałowej Emitenta

Wyszczególnienie	Za okres od 01.10.2017r. do 31.12.2017r. (w zł)	Za okres od 01.10.2016r. do 31.12.2016r. (w zł)	Narastająco za okres od 01.01.2017r. do 31.12.2017r. (w zł)	Narastająco za okres od 01.01.2016r. do 31.12.2016r. (w zł)
A. Przychody netto ze sprzedaży i zrównane z nimi, w tym:	5 523 676	3 332 259	16 394 196	11 649 369
I. Przychody ze sprzedaży produktów (zwiększenie – wartość dodatnia, zmniejszenie – wartość ujemna)	5 345 583	2 908 472	15 826 702	10 984 488
II. Zmiana stanu produktów	0	0	0	0
III. Koszt wytworzenia produktów na własne potrzeby jednostki	0	0	0	0
IV. Przychody netto ze sprzedaży towarów i materiałów	178 093	423 787	567 494	664 881
B. Koszty działalności operacyjnej	5 485 776	3 217 831	15 469 714	10 843 650
I. Amortyzacja	129 642	108 892	1 488 026	1 255 059
II. Zużycie materiałów i energii	553 720	141 951	1 030 504	487 993
III. Usługi obce	3 626 409	1 710 559	8 765 217	5 284 089
IV. Podatki i opłaty	71 760	63 756	183 909	132 546
V. Wynagrodzenia	891 555	769 081	3 069 548	2 590 192
VI. Ubezpieczenia społeczne i inne świadczenia	93 227	83 327	345 009	345 929
VII. Pozostałe koszty rodzajowe	104 937	113 880	272 975	318 436
VIII. Wartość sprzedanych towarów i materiałów	14 526	226 385	314 526	429 407
C. Zysk (strata) ze sprzedaży (A-B)	37 900	114 427	924 482	805 718
D. Pozostałe przychody operacyjne	142 582	56 481	363 533	273 152
I. Zysk ze zbycia niefinansowych aktywów trwałych	22 805	0	22 805	0
II. Dotacje	114 626	70 008	309 651	260 033
III. Inne przychody operacyjne	5 151	-13 527	31 077	13 119
E. Pozostałe koszty operacyjne	24 371	2 282	30 052	4 369
I. Strata ze zbycia niefinansowych aktywów trwałych	0	0	2 121	0
II. Aktualizacja wartości aktywów niefinansowych	0	0	0	0
III. Inne koszty operacyjne	24 371	2 282	27 931	4 369
F. Zysk (strata) z działalności operacyjnej (C+D-E)	156 111	168 626	1 257 963	1 074 501
G. Przychody finansowe	5 538	12 694	10 018	12 854

I. Dywidendy i udziały w zyskach	0	0	0	0
II. Odsetki	2 506	4	2 506	4
III. Zysk ze zbycia inwestycji	0	12 500	0	12 500
IV. Aktualizacja wartości inwestycji	0	0	0	0
V. Inne	3 032	190	7 512	350
H. Koszty finansowe	34 768	112 533	381 197	309 110
I. Odsetki	21 599	103 935	353 068	282 394
II. Strata ze zbycia inwestycji	0	0	0	0
III. Aktualizacja wartości inwestycji	0	0	0	0
IV. Inne	13 169	8 599	28 129	26 717
I. Zysk (strata) na sprzedaży całości lub części udziałów jednostek podporządkowanych	0	0	0	0
J. Zysk (strata) z działalności gospodarczej (F+G-H)	126 882	68 787	886 785	778 245
K. Odpis wartości firmy	0	0	0	0
L. Odpis ujemnej wartości firmy	12 179	12 179	12 179	12 179
M. Zysk (strata) z udziałów w jednostkach podporządkowanych wycenianych metodą praw własności	0	0	0	0
N. Zysk (strata) brutto (I-J)	139 061	80 966	898 964	790 424
O. Podatek dochodowy	30 904	50 041	106 774	197 245
P. Pozostałe obowiązkowe zmniejszenia zysku (zwiększenia straty)	0	0	0	0
Q. Zyski (straty) mniejszości	0	0	0	0
R. Zysk (strata) netto (K-L-M)	99 022	30 925	792 190	593 179

Źródło: Emitent

Skonsolidowany rachunek przepływów pieniężnych Grupy Kapitałowej Emitenta

Wyszczególnienie	Za okres od 01.10.2017r. do 31.12.2017r. (w zł)	Za okres od 01.10.2016r. do 31.12.2016r. (w zł)	Narastająco za okres od 01.01.2017r. do 31.12.2017r. (w zł)	Narastająco za okres od 01.01.2016r. do 31.12.2016r. (w zł)
A. Przepływy środków pieniężnych z działalności operacyjnej				
I. Zysk (strata) netto	99 022	30 926	792 190	593 179
II. Korekty razem	629 153	329 265	1 459 178	589 702
III. Przepływy pieniężne netto z działalności operacyjnej (I+/-II)	728 175	360 191	2 251 368	1 182 881
B. Przepływy środków pieniężnych z działalności inwestycyjnej				
I. Wpływy	10 305	-4 500	22 805	12 500
II. Wydatki	491 621	-365 956	1 224 399	2 587 864
III. Przepływy pieniężne netto z działalności inwestycyjnej (I-II)	-468 816	361 456	-1 201 594	-2 575 364
C. Przepływy środków pieniężnych z działalności finansowej				
I. Wpływy	259 896	125 440	259 896	3 656 853
II. Wydatki	477 096	1 035 093	1 080 038	2 264 426
III. Przepływy pieniężne netto z działalności finansowej (I-II)	-217 200	-909 653	-820 142	1 392 427
D. Przepływy pieniężne netto razem (A.III+/-B.III+/-C.III)	42 159	-188 005	229 632	-55
E. Bilansowa zmiana stanu środków pieniężnych	-42 159	188 005	-229 632	55
F. Środki pieniężne na początek okresu	431 677	359 351	244 204	171 401
G. Środki pieniężne na koniec okresu (F+/-D)	473 836	171 346	473 836	171 346

Źródło: Emitent

Skonsolidowane zestawienie zmian w skonsolidowanym kapitale własnym Grupy Kapitałowej Emitenta

Wyszczególnienie	Za okres od 01.10.2017r. do 31.12.2017r. (w zł)	Za okres od 01.10.2016r. do 31.12.2016r. (w zł)	Narastająco za okres od 01.01.2017r. do 31.12.2017r. (w zł)	Narastająco za okres od 01.01.2016r. do 31.12.2016r. (w zł)
I. Kapitał (fundusz) własny na początek okresu (BO)	6 876 505	6 492 691	6 194 098	5 947 950
I.a. Kapitał (fundusz) własny na początek okresu (BO), po korektach	6 876 505	6 492 691	6 194 098	5 947 950
1. Kapitał (fundusz) podstawowy na początek okresu	493 662	493 662	493 662	493 662
2. Należne wpłaty na kapitał podstawowy na początek okresu	0	0	0	0
3. Udziały (akcje) własne na początek okresu	0	0	0	0
4. Kapitał (fundusz) zapasowy na początek okresu	5 475 378	5 091 564	4 792 971	4 083 564
5. Kapitał (fundusz) z aktualizacji wyceny na początek okresu – zmiany przyjętych zasad (polityki) rachunkowości	0	0	0	0
6. Pozostałe kapitały (fundusze) rezerwowe na początek okresu	907 465	907 465	907 465	907 465
7. Zysk (strata) z lat ubiegłych na początek okresu	0	0	0	0
8. Wynik netto	99 022	48 438	792 190	593 179
II. Kapitał (fundusz) własny na koniec okresu (BZ)	6 975 527	6 541 129	6 975 527	6 541 129
III. Kapitał (fundusz) własny, po uwzględnieniu proponowanego podziału zysku (pokrycia straty)	6 975 527	6 541 129	6 975 527	6 541 129

Źródło: Emitent

4. Informacje o zasadach przyjętych przy sporządzaniu raportu, w tym informacje o zmianach w stosowaniu zasad (polityki) rachunkowości

Przy sporządzaniu niniejszego raportu kwartalnego przyjęto następujące regulacje prawne:

- Załącznik nr 3 Regulaminu ASO „Informacje bieżące i okresowe przekazywane w alternatywnym systemie obrotu na rynku NewConnect (według stanu prawnego na dzień 1 czerwca 2013 r.);
- Ustawa o rachunkowości;
- Krajowe Standardy Rachunkowości;
- Zasady (polityki) rachunkowości Spółki.

W okresach za, które prezentowane są wyniki finansowe Emitenta wprowadzono następujące zmiany

w stosowanych zasadach (polityki) rachunkowości.

Aneks z dnia 1 lipca 2012 r.

Zespół 0 Środki trwałe, Środki trwałe w budowie

Na potrzeby projektu dotowanego ze środków unijnych dotyczących rozbudowy światłowodowej sieci szkieletowej we Wrocławiu, Bielanych Wrocławskich i Radwanicach, zostały wyodrębnione konta:

080 środki trwałe w budowie

-53 Szkielet Światłowodowy Projekt 2.1

Aneks z dnia 1 stycznia 2012 r.

Sporządzenie Bilansu, rachunku Zysku i Strat, rachunku Przepływów Pieniężnych, Zestawienie Zmian w Kapitale oraz innych dokumentów finansowych wyrażane będą w tysiącach złotych.

Poniżej wskazano przyjęte i obowiązujące zasady (polityki) rachunkowości Spółki.

KORBANK S.A.

Stosowane metody wyceny

Wartości niematerialne i prawne

Wartości niematerialne i prawne ujmuje się w cenach nabycia lub kosztach wytworzenia pomniejszonych o dokonane odpisy amortyzacyjne. Cena nabycia obejmuje cenę zakupu oraz inne wydatki związane z nabyciem oraz przystosowaniem danego składnika wartości niematerialnych i prawnych do użytkowania.

Wartości niematerialne i prawne o wartości początkowej niższej niż 3 500 PLN zł, ujmowane są w ewidencji wartości niematerialnych prawnych i amortyzowane jednorazowo, w miesiącu przekazaniu ich do użytkowania.

Środki trwałe

Do środków trwałych w spółce zalicza się składniki majątkowe:

- środki trwałe o wartości powyżej 3 500 zł i okresie ekonomicznej użyteczności powyżej 1 roku oraz
- środki trwałe wartości do 3 500 zł (włącznie) i okresie ekonomicznej użyteczności powyżej jednego roku jest rozliczane w koszty w momencie oddania do użytkowania i wykazywana jako nisko cenne środki trwałe.

Amortyzacja

Odpisy amortyzacyjne od środków trwałych oraz wartości niematerialnych prawnych dokonywane są na podstawie planu amortyzacji, zawierającego kwoty rocznych odpisów i stawki amortyzacji.

Materiały

Zakupione materiały odpisywane w koszty zużycia materiałów w dacie ich zakupu.

Towary handlowe


Występują towary handlowe w celu odsprzedaży. Przeznaczone są do zbycia lub zużycia. W bilansie wykazuje się w cenach zakupu.

Wyroby gotowe

Nie występują .

Produkcja w toku

Nie występują



Należności długoterminowe, należności krótkoterminowe

Należności długoterminowe i należności krótkoterminowe wykazywane są w wartości netto (pomniejszonej o odpisy aktualizujące wartość należności).

Należności są wyceniane w kwocie wymagającej zapłaty. Kwota ta obejmuje oprócz wartości nominalnej należności także odsetki za zwłokę w zapłacie należności. Odsetki te są księgowane na dobro przychodów finansowych tylko wtedy, gdy jednostka na dzień bilansowy podejmie decyzję o dochodzeniu tych odsetek.

Odpisów aktualizujących wartość należności nie przeterminowanych, przeterminowanych, spornych i wątpliwych dokonuje się na podstawie decyzji kierownika jednostki.

Odpisane należności umorzone, przedawnione lub nieściągalne zmniejszają dokonane uprzednio odpisy aktualizujące ich wartość do pozostałych kosztów operacyjnych.

Zobowiązania długoterminowe i krótkoterminowe

Zobowiązania są wykazywane w kwocie wymagającej zapłaty. Kwota ta obejmuje oprócz wartości nominalnej zobowiązań także odsetki za zwłokę w zapłacie zobowiązań. Odsetki te są księgowane w ciągu roku w ciężar kosztów finansowych na podstawie not obciążeniowych od dostawcy. Na koniec roku obrotowego odsetki są księgowane w wartości zbiorczej na podstawie analizy stanu poszczególnych rozrachunków na koniec roku obrotowego i terminów zapłaty ustalonych z dostawcami.

Inwestycje krótkoterminowe

Środki pieniężne i inne aktywa pieniężne obejmują środki pieniężne w kasie i na rachunkach bankowych. Środki pieniężne wycenia się w ich wartości nominalnej. W przypadku środków zgromadzonych na rachunkach bankowych, wartość nominalna obejmuje doliczone przez Bank na dzień bilansowy odsetki, które stanowią przychody finansowe.

Wykazana w rachunku przepływów pieniężnych pozycja środki pieniężne i ekwiwalenty środków pieniężnych składa się z gotówki w kasie, środków pieniężnych na rachunkach bankowych.

Krótkoterminowe rozliczenia międzyokresowe

Na dzień bilansowy dokonuje się analizy rozliczeń międzyokresowych w celu ich podziału na część długo i krótkoterminową. Do części krótkoterminowej zalicza się tę część rozliczeń międzyokresowych, która realizuje się w okresie do 12 miesięcy licząc od dnia bilansowego. Pozostałe rozliczenia międzyokresowe ujmuje się w części długoterminowej. Czas i sposób rozliczania uzależniony jest od charakteru rozliczanych kosztów.

Długoterminowe rozliczenia międzyokresowe

Na dzień bilansowy Spółka tworzy aktywa z tytułu odroczonego podatku dochodowego. Aktywa z tytułu odroczonego podatku dochodowego ustala się w wysokości kwoty przewidzianej w przyszłości do odliczenia od podatku dochodowego, które spowodują w przyszłości zmniejszenie podstawy obliczenia podatku dochodowego.

Wykazywana w rachunku zysków i strat część odroczonego podatku dochodowego jest różnicą między stanem aktywów z tytułu podatku odroczonego na koniec i początek okresu sprawozdawczego.

Rozliczenia międzyokresowe kosztów dokonywane są wówczas, gdy koszty w danym okresie sprawozdawczym dotyczą przyszłych okresów sprawozdawczych i dopiero w przyszłości będą pomniejszały wynik finansowy. Odpisy czynnych rozliczeń międzyokresowych kosztów następują stosownie do upływu czasu, z zachowaniem zasady ostrożnej wyceny.

Inwestycje długoterminowe

Występują długoterminowe aktywa finansowe -udziały w jednostce powiązanej wg wartości nominalnej.

Kontrakty na usługi i roboty o okresie realizacji nie dłuższym niż 6 miesięcy

Nie występują.

Kontrakty na usługi i roboty o okresie realizacji dłuższym niż 6 miesięcy

Nie występują.

Wycena aktywów i pasywów wyrażonych w walutach obcych

Wyrażone w walutach obcych składniki aktywów i pasywów wycenia się po obowiązującym na dzień wyceny średnim kursie ustalonym dla danej waluty przez Narodowy Bank Polski.

Aktywa i rezerwy z tytułu odroczonego podatku dochodowego

Rezerwa oraz aktywa z tytułu odroczonego podatku dochodowego są tworzone metodą zobowiązań bilansowych w stosunku do wszystkich różnic przejściowych występujących na dzień bilansowy między wartością podatkową aktywów i pasywów a ich wartością bilansową wykazaną w sprawozdaniu finansowym.

Składnik aktywów z tytułu podatku odroczonego ujmowany jest w odniesieniu do wszystkich ujemnych różnic przejściowych, jak również niewykorzystanych aktywów z tytułu odroczonego podatku i niewykorzystanych strat podatkowych przeniesionych na następne lata, w takiej wysokości, w jakiej jest prawdopodobne, że zostanie osiągnięty dochód do opodatkowania, który pozwoli wykorzystać ww. różnice.

Wartość bilansowa składnika aktywów z tytułu odroczonego podatku jest weryfikowana na każdy dzień bilansowy i ulega stosownemu obniżeniu o tyle, o ile przestało być prawdopodobne osiągnięcie dochodu do opodatkowania wystarczającego do częściowego lub całkowitego zrealizowania składnika aktywów z tytułu odroczonego podatku.

Aktywa z tytułu odroczonego podatku oraz rezerwy na podatek odroczonego wyceniane są z zastosowaniem stawek podatkowych, które według przewidywań będą obowiązywać w okresie, gdy składnik aktywów zostanie zrealizowany lub rezerwa rozwiązana, przyjmując za podstawę stawki podatkowe (i przepisy podatkowe) uchwalone na dzień bilansowy.

1

Kapitały własne

Kapitały własne wykazywany jest według wartości nominalnej.

Kapitał zapasowy jest tworzony z podziału zysku netto na podstawie Uchwał Walnego Zgromadzenia Akcjonariuszy oraz ze sprzedaży akcji powyżej jej wartości nominalnej.

Sposób ustalenia wyniku finansowego

Spółka sporządza rachunek zysków i strat w wariantcie porównawczym.

Wynik finansowy za rok obrotowy ustalony jest na podstawie prawidłowych zdarzeń gospodarczych ewidencjonowanych w księgach rachunkowych i jest rachunkowo zgodny z rachunkiem zysków i strat za rok 2012.

Przychody ze sprzedaży towarów i usług

Przychody ze sprzedaży towarów, materiałów i usług , po pomniejszeniu o podatek od towarów i usług są wykazywane w momencie przeniesienia własności na kupującego.

Zmiany metod księgowania i wyceny w ciągu roku obrotowego

Nie wystąpiły.

Grupa Kapitałowa KORBANK S.A.

Zasady sporządzania skonsolidowanego sprawozdania finansowego

Wylączeniu podlega wyrażona w cenie nabycia wartość udziałów posiadanych przez Jednostkę dominującą, wycenionych według wartości godziwej aktywów netto jednostki zależnej, która podlega konsolidacji na dzień rozpoczęcia sprawowania nad nią kontroli.

Wartość firmy amortyzuje się linowo. Amortyzacja rozłożona została na 117 m-cy.

Wylączeniu podlegają w całości :

- wzajemne należności i zobowiązania oraz inne rozrachunki o podobnym charakterze jednostki objętej konsolidacją,
- przychody i koszty operacji gospodarczych dokonanych pomiędzy jednostkami objętymi konsolidacją,

Środki trwałe oraz wartości niematerialne i prawne

Do środków trwałych w spółce zalicza się składniki majątkowe:

- środki trwałe o wartości powyżej 3 500 zł i okresie ekonomicznej użyteczności powyżej 1 roku oraz
- środki trwałe o wartości do 3 500 zł (włącznie) i okresie ekonomicznej użyteczności powyżej jednego roku jest rozliczane w koszty w momencie oddania do użytkowania i wykazywana jako nisko cenne środki trwałe.

-Wartości niematerialne i prawne ujmuje się w cenach nabycia lub kosztach wytworzenia pomniejszonych o dokonane odpisy amortyzacyjne. Cena nabycia obejmuje cenę zakupu oraz inne wydatki związane z nabyciem oraz przystosowaniem danego składnika wartości niematerialnych i prawnych do użytkowania.

-Wartości niematerialne i prawne o wartości początkowej niższej niż 3 500 PLN zł, ujmowane są w ewidencji wartości niematerialnych prawnych i amortyzowane jednorazowo, w miesiącu przekazaniu ich do użytkowania.

-Odpisy amortyzacyjne od środków trwałych oraz wartości niematerialnych prawnych dokonywane są na podstawie planu amortyzacji, zawierającego kwoty rocznych odpisów i stawki amortyzacji.

Materiały

Zakupione materiały odpisywane w koszty zużycia materiałów w dacie ich zakupu.

Towary handlowe

Nie występują .

Wyroby gotowe

Występują W spółce Korbank S.A, odpisywane w koszty w momencie sprzedaży.

Produkcja w toku

Nie występują

Należności długoterminowe, należności krótkoterminowe

Należności długoterminowe i należności krótkoterminowe wykazywane są w wartości netto (pomniejszonej o odpisy aktualizujące wartość należności).

Należności są wyceniane w kwocie wymagającej zapłaty. Kwota ta obejmuje oprócz wartości nominalnej należności także odsetki za zwłokę w zapłacie należności. Odsetki te są księgowane na dobro przychodów finansowych tylko wtedy, gdy jednostka na dzień bilansowy podejmie decyzję o dochodzeniu tych odsetek.

Odpisów aktualizujących wartość należności nie przeterminowanych, przeterminowanych, spornych i wątpliwych dokonuje się na podstawie decyzji kierownika jednostki.

Zobowiązania długoterminowe i krótkoterminowe

Zobowiązania są wykazywane w kwocie wymagającej zapłaty. Kwota ta obejmuje oprócz wartości nominalnej zobowiązań także odsetki za zwłokę w zapłacie zobowiązań. Odsetki te są księgowane w ciągu roku w ciężar kosztów finansowych na podstawie not obciążeniowych od dostawcy. Na koniec roku obrotowego odsetki są księgowane w wartości zbiorczej na podstawie analizy stanu poszczególnych rozrachunków na koniec roku obrotowego i terminów zapłaty ustalonych z dostawcami.

Inwestycje krótkoterminowe

Wycenia się wg ceny nabycia lub ich wartości rynkowej.

Inwestycje długoterminowe

Nie występują.

Kontrakty na usługi i roboty o okresie realizacji nie dłuższym niż 6 miesięcy

Nie występują.

Kontrakty na usługi i roboty o okresie realizacji dłuższym niż 6 miesięcy

Nie występują.

Wycena aktywów i pasywów wyrażonych w walutach obcych

Wyrażone w walutach obcych składniki aktywów i pasywów wycenia się po obowiązującym na dzień wyceny średnim kursie ustalonym dla danej waluty przez Narodowy Bank Polski.

Aktywa i rezerwy z tytułu odroczonego podatku dochodowego

Rezerwa oraz aktywa z tytułu odroczonego podatku dochodowego są tworzone metodą zobowiązań bilansowych w stosunku do wszystkich różnic przejściowych występujących na dzień bilansowy między wartością podatkową aktywów i pasywów a ich wartością bilansową wykazaną w sprawozdaniu finansowym.

Składnik aktywów z tytułu podatku odroczonego ujmowany jest w odniesieniu do wszystkich ujemnych różnic przejściowych, jak również niewykorzystanych aktywów z tytułu odroczonego podatku i niewykorzystanych strat podatkowych przeniesionych na następne lata, w takiej wysokości, w jakiej jest prawdopodobne, że zostanie osiągnięty dochód do opodatkowania, który pozwoli wykorzystać ww. różnice.

Wartość bilansowa składnika aktywów z tytułu odroczonego podatku jest weryfikowana na każdy dzień bilansowy i ulega stosownemu obniżeniu o tyle, o ile przestało być prawdopodobne osiągnięcie dochodu do opodatkowania wystarczającego do częściowego lub całkowitego zrealizowania składnika aktywów z tytułu odroczonego podatku.

Aktywa z tytułu odroczonego podatku oraz rezerwy na podatek odroczony wyceniane są z zastosowaniem stawek podatkowych, które według przewidywań będą obowiązywać w okresie, gdy składnik aktywów zostanie zrealizowany lub rezerwa rozwiązana, przyjmując za podstawę stawki podatkowe (i przepisy podatkowe) uchwalone na dzień bilansowy.

Sposób ustalenia wyniku finansowego

Spółka sporządza rachunek zysków i strat w wariantcie porównawczym.

Zmiany metod księgowania i wyceny w ciągu roku obrotowego

Nie wystąpiły.

5. Zwięzła charakterystyka istotnych dokonań lub niepowodzeń emitenta w okresie, którego dotyczy raport, wraz z opisem najważniejszych czynników i zdarzeń, w szczególności o nietypowym charakterze, mających wpływ na osiągnięte wyniki

Czwarty kwartał 2017 roku to dla Grupy Kapitałowej KORBANK S.A. kolejny rekordowy okres. Do najwyższych w historii poziomów wzrosły przychody grupy, zarówno w ujęciu skonsolidowanym, jak i jednostkowym. W ujęciu skonsolidowanym **przychody wzrosły o 65,76%**, z poziomu 3 332 259 zł w czwartym kwartale roku 2016 do poziomu 5 523 676 zł w analogicznym okresie tego roku. W ujęciu jednostkowym przychody KORBANK S.A. osiągnęły w IV kwartale 2017 roku poziom 2 649 656 zł, co w porównaniu z analogicznym okresem roku poprzedniego, kiedy to przychody wyniosły 2 259 388zł, stanowi wzrost o 17,27%. **Zysk netto Grupy Kapitałowej KORBANK S.A. wzrósł o 220,20%** z poziomu 30 925 zł w czwartym kwartale roku 2016 do poziomu 99 022 zł w IV kwartale roku 2017. W ujęciu jednostkowym wzrost zysku netto wyniósł 289,16% (z 48 438 zł w IV kwartale roku 2016 do 188 501 zł w analogicznym okresie roku 2017)

Tak dobre, z kwartału na kwartał rekordowe wyniki finansowe Emitenta możliwe są dzięki konsekwentnej realizacji strategii. Szczególny wpływ na tak dobre wyniki w IV kwartale 2017 roku miały przede wszystkim:

- Dynamiczny wzrost sprzedaży usług telekomunikacyjnych w segmencie B2C (zwłaszcza w Radomiu)
- Wzrost sprzedaży platformy telewizyjnej AVIOS w segmencie B2O i B2C

Jednym z motorów napędowych wzrostu przychodów w IV kwartale 2017 roku był dynamiczny wzrost sprzedaży usług telekomunikacyjnych w segmencie B2C. Wzrost ten był możliwy dzięki skutecznej kampanii marketingowej oraz specjalnym ofertom – wakacyjnej oraz studenckiej – które spowodowały znaczący napływ nowych Klientów w tym segmencie. Nie bez znaczenia jest tu również zwiększenie sprzedaży usług telewizyjnych spowodowane specjalnymi promocjami, jakie miały miejsce w kwartałach poprzednich. Na szczególną uwagę zasługuje tutaj wzrost sprzedaży usług telekomunikacyjnych w Radomiu, zarówno w segmencie B2C, jak i B2B. W roku 2017 do sieci w Radomiu zostały przyłączone kolejne firmy oraz jednostki administracji publicznej, a także nowe osiedla mieszkaniowe, co spowodowało znaczące zwiększenie się liczby Klientów, a co za tym idzie i przychodów

Drugim z istotnych działań, jakie miało wpływ na wzrost przychodów ze sprzedaży Grupy Kapitałowej KORBANK S.A. w czwartym kwartale 2017 roku był wzrost sprzedaży platformy telewizyjnej AVIOS, zarówno w segmencie B2O, jak i B2C. W okresie tym Emitent odnotował kolejny wzrost liczby partnerów ISP oraz Klientów końcowych na sieciach własnych oraz dzierżawionych (ISP). Jest to efekt działań podjętych w pierwszych trzech kwartałach tego roku, a polegających na wzmocnieniu działu sprzedaży i marketingu

platformy AVIOS oraz zwiększeniu aktywności marketingowej u partnerów ISP. Ponadto, w II i III kwartale Emitent prowadził prace nad uatrakcyjnieniem oferty platformy AVIOS, co skutkowało wprowadzeniem nowych kanałów do oferty (pakiet eXXXtra), uruchomieniem usługi Przewijarka oraz rozpoczęciem sprzedaży urządzenia KORBOX SOIAV. Działania te przełożyły się na wzrost liczby obsługiwanych ISP, jak również wzrost liczby Klientów końcowych usługi, co w efekcie spowodowało istotny wzrost przychodów w tym segmencie. W opinii Zarządu Emitenta w kolejnych kwartałach należy spodziewać się systematycznego wzrostu sprzedaży w tym obszarze.

Zauważalną zmianą w bilansie Grupy jest spadek o ok. 1 mln zł zobowiązań długoterminowych oraz wzrost zobowiązań krótkoterminowych. Spadek zobowiązań długoterminowych spowodowany jest spłatą zaciągniętych wcześniej zobowiązań, zaś wzrost zobowiązań krótkoterminowych to efekt zwiększonej aktywności na polu dzierżawy urządzeń KORBOX. Działalność ta cechuje się wolnym zwrotem środków i dużym zapotrzebowaniem na gotówkę. Z drugiej strony umowy zawierane z partnerami są długoterminowe (przynajmniej 2 lata), a przychody z usługi dzierżawy sukcesywnie rosną, co przekłada się na zwiększenie zdolności kredytowej w tym zakresie.

6. Jeżeli emitent przekazywał do publicznej wiadomości prognozy wyników finansowych - stanowisko odnośnie możliwości zrealizowania publikowanych prognoz wyników na dany rok w świetle wyników zaprezentowanych w danym raporcie kwartalnym

Emitent nie publikował prognoz finansowych.

7. W przypadku gdy dokument informacyjny emitenta zawierał informacje, o których mowa w § 10 pkt 13a) załącznika nr 1 do Regulaminu ASO – opis stanu realizacji działań i inwestycji Emitenta oraz harmonogramu ich realizacji

Dokument Informacyjny Emitenta nie zawierał informacji, o których mowa w § 10 pkt 13a) Załącznika nr 1 do Regulaminu ASO.

8. Jeżeli w okresie objętym raportem Emitent podejmował w obszarze rozwoju prowadzonej działalności inicjatywy nastawione na wprowadzenie rozwiązań innowacyjnych w przedsiębiorstwie – informacje na temat tej aktywności

Czwarty kwartał 2017 roku to dla KORBANK S.A. bardzo ważny okres. W kwartale tym spółka została uhonorowana jedną z najbardziej prestiżowych nagród na Dolnym Śląsku – Dolnośląskim Gryfem. Wyróżnienie nastąpiło w kategorii Dolnośląski Produkt Roku. Jak można przeczytać na stronie internetowej konkursu¹: *Konkurs „Dolnośląski Gryf-Nagroda Gospodarcza” to konkurs przeznaczony dla przedsiębiorstw i jednostek samorządu terytorialnego z Dolnego Śląska. Pierwsza edycja Konkursu odbyła się w 2004 roku. Od tamtej pory wyróżnienie to stało się jedną z najbardziej prestiżowych Nagród z dziedziny gospodarki i biznesu w regionie. Od pierwszej edycji w szranki Konkursu stanęło ponad 1200 dolnośląskich firm i samorządów, które poddały się wnikliwej ocenie Kapituły Konkursu. Dotychczas wyłoniono 99 Laureatów „Dolnośląskiego Gryfa”. Nagroda Gospodarcza – Dolnośląski Gryf promuje i nagradza najważniejsze osiągnięcia gospodarcze regionu. Docenia innowacyjność i zaangażowanie inwestycyjne, zauważa działania na rzecz lokalnej społeczności i wymierne korzyści jakie naszemu regionowi przynosi 300 tysięcy dolnośląskich podmiotów gospodarczych. Udział w konkursie jest całkowicie bezpłatny, co podkreśla jego rangę i niezależność i tym bardziej zwiększa wartość nagrody, której zdobycie potwierdza dynamiczny rozwój i innowacyjny charakter działalności Grupy Kapitałowej KORBANK S.A.*

Czwarty kwartał 2017 roku to również kolejny okres kontynuacji realizacji założeń strategicznych Grupy Kapitałowej KORBANK S.A. Do najważniejszych działań oraz wydarzeń w tym okresie należy zaliczyć:

1. Przejęcie spółki GLnet Sp. z o.o.
2. Rozpoczęcie realizacji projektu CTR – Centrum Telekomunikacyjne Radom
3. Realizacja tzw. „kampanii wrześniowej” w segmencie B2C

W ramach opublikowanej strategii, KORBANK S.A. zakłada działalność w sześciu kluczowych obszarach, które dzielą się na kolejne podobszary. Szczegółowo schemat strategii przedstawia się następująco:

¹ Źródło: <http://gryfy.pl/o-konkursie/> (stan na 12 lutego 2018 r.)



a) w obszarze KORBANK Data Center

Zgodnie zapowiedziami, w czwartym kwartale 2017 roku Emitent złożył wniosek o zamienne pozwolenie na budowę Centrum Badawczo Rozwojowego KORBANK (in. KORBANK Data Center) we Wrocławiu. Uzyskanie zamiennego pozwolenia na budowę w opinii zarządu Emitenta powinno nastąpić w I kwartale 2018 roku. W ramach projektu docelowo ma powstać nowoczesne Centrum Badawczo Rozwojowe wraz z kompleksem Data Center, które będzie spełniało normę Tier 3. Powierzchnia całkowita Korbank Data Center ma wynosić 10 tys. m² (cztery etapy po 2,5 tys. m², 1 etap podzielony na dwie części po ok. 1,25 tys. m²).

W czwartym kwartale oprócz działań związanych z kompleksem data center we Wrocławiu Emitent rozpoczął realizację projektu „Centrum Telekomunikacyjne Radom” (w skrócie CTR). CTR to główny punktu wymiany ruchu dla miasta Radom wraz z zapleczem data center. Projekt zakłada powstanie ok. 200m² powierzchni technicznej i serwerowej dla operatorów telekomunikacyjnych, firm oraz JST z Radomia i okolic. Realizacja projektu planowana była na lata 2018-2019, jednakże z uwagi na duże zainteresowanie potencjalnych Klientów zarząd podjął decyzję o przyspieszeniu wykonania inwestycji. W opinii zarządu Emitenta zakup nieruchomości nastąpi w I kwartale 2018 roku, zaś oddanie do użytku inwestycji na przełomie II i III kwartału 2018 roku.

b) w obszarze cyfrowa telewizja AVIOS

9 października 2017 roku telewizja AVIOS jako pierwsza w Polsce rozpoczęła dystrybucję kanału wPolsce.pl. wPolsce.pl to nowa inicjatywa Grupy Medialnej Fratria współtworzonej przez braci Karnowskich. Jest to kanał o charakterze publicystyczno-informacyjnym, odnoszący się w szczególności do bieżących wydarzeń politycznych, gospodarczych i medialnych. Założeniem projektu jest dostarczanie rzetelnych aktualnych treści dotyczących ww. obszarów. Działanie to zostało szeroko skomentowane w mediach branżowych (m.in. Sat Kurier, Satinfo24), co dodatkowo przełożyło się na pozytywny PR grupy KORBANK.

Drugim ważnym działaniem w tym obszarze strategicznym był udział w największych branżowych konferencjach, tj. Konferencji KIKE (Kielce) oraz iNet Meeting (Poznań). Podobnie jak podczas poprzednich edycji, stoisko telewizji AVIOS cieszyło się dużym zainteresowaniem, na co dodatkowo wpłynęła obecność iluzjonisty, który stał się jedną z głównych atrakcji obu konferencji. Dobra organizacja stoiska oraz promocja tych wydarzeń spowodowały zwiększenie liczby leadów sprzedażowych oraz nowych kontaktów z potencjalnymi partnerami ISP. W opinii zarządu KORBANK S.A. przełoży się to na zwiększenie liczby Klientów w segmencie B2O.

c) w obszarze korporacja telekomunikacyjna

W czwartym kwartale 2017 roku Emitent podejmował liczne działania w tym obszarze. Do najważniejszych z nich należy zaliczyć:

1. Przejęcie spółki GLnet Sp. z o.o.

W dniu 15 listopada 2017 r. pomiędzy Emitentem a Panią Joanną Orłowską ("Sprzedający"), zamieszkałą w Jeleniej Górze zawarta została umowa kupna udziałów w spółce GLnet Sp. z o.o. stanowiących 100% w kapitale zakładowym oraz 100% w głosach na zgromadzeniu wspólników. GLnet Sp. z o.o. to spółka świadcząca usługi telekomunikacyjne dla biznesu na terenie Wrocławia i okolic. Przejęcie spółki GLnet Sp. z o.o. powiększy zasięg sieci KORBANK S.A., umożliwi świadczenie usług w miejscach wcześniej niedostępnych (z uwagi na posiadaną infrastrukturę) oraz zmniejszy konkurencję na wrocławskim rynku w segmencie B2B. O przejęciu Emitent informował w raporcie bieżącym nr 12/2017 z dnia 16.11.2017 r.

2. Realizacja tzw. „Kampanii wrześniowej”

Kampania wrześniowa to najważniejsze działanie marketingowe w segmencie B2C w roku. Jest to kampania realizowana w drugiej połowie każdego roku, skierowana głównie do studentów oraz uczniów i rodzin zamieszkałych w zasięgu sieci KORBANK. W IV kwartale 2017 roku w

ramach Kampanii wrześniowej zrealizowano m.in. następujące działania:

- a) dystrybucja ulotek i plakatów na osiedlach będących w zasięgu sieci KORBANK
- b) otwarte okno Canal+ Sport
- c) otwarte okno kanałów z grupy Polsat
- d) specjalna dziewięciomiesięczna oferta dla studentów
- e) współpraca z Uniwersytetem Ekonomicznym we Wrocławiu

Nowością w tym roku było skierowanie oferty w obcych językach do studentów spoza Polski, w tym zwłaszcza z Ukrainy, co poskutkowało zwiększeniem liczby Klientów w tej grupie.

Oprócz Kampanii wrześniowej na uwagę również zasługuje realizacja kampanii świątecznej, w ramach której stworzono specjalną ofertę na usługę telewizji cyfrowej oraz przeprowadzono konkursy (np. konkurs mikołajkowy), a także liczne konkursy i eventy, takie jak:

- Black Friday (specjalna jednodniowa, bardzo atrakcyjna dla Klientów promocja)
- Tydzień oszczędzania (specjalna oferta na cały tydzień)
- Światowy Dzień Pluszowego Misia (specjalne prezenty dla zamawiających w tym dniu)

Wszystkie ww. działania przełożyły się na zwiększenie sprzedaży w segmencie B2C. W opinii zarządu Emitenta będzie to mieć dodatni wpływ na przychody w kolejnych kwartałach.

3. Rozbudowa sieci światłowodowej we Wrocławiu i Radomiu

W czwartym kwartale 2017 roku Grupa Kapitałowa KORBANK S.A. kontynuowała prace związane z rozbudową sieci światłowodowej we Wrocławiu i w Radomiu. Do najważniejszych inwestycji, oddanych w tym okresie należy zaliczyć:

- TBS Leśnica (Wrocław)
- Osiedle Siena (Wrocław)
- Bema 5a (Wrocław)
- Osiedle Vitalia (Wrocław)
- Promenady Wrocławskie, 5 etap (Wrocław)
- Dolina Piastów (Wrocław)

Rozbudowa sieci KORBANK to najważniejsze zadanie dla KORBANK S.A. Działanie to zwiększa wartość grupy, ale również przekłada się bezpośrednio na wzrost przychodów w segmencie B2B i B2C. W opinii Zarządu Emitenta działanie to wpłynie na zwiększenie przychodów grupy w kolejnym roku.

4. Budowa Centrum Telekomunikacyjnego Radom (CTR)

CTR to główny punktu wymiany ruchu dla miasta Radom wraz z zapleczem data center. Projekt

zakłada powstanie ok. 200m² powierzchni technicznej i serwerowej dla operatorów telekomunikacyjnych, firm oraz JST z Radomia i okolic. Inwestycja ta będzie miała wpływ na zwiększenie jakości usług w segmencie B2C oraz przede wszystkim na zwiększenie sprzedaży usług w segmencie B2B oraz B2O. Przedsięwzięcie zostało opisane w obszarze KORBANK Data Center.

d) w obszarze KCRM – uniwersalny CRM dla ISP

W czwartym kwartale 2017 roku istotnym modyfikacjom uległ moduł raportowania i statystyk. System został wzbogacony o nowy raport historii, który pozwala precyzyjniej określać statystyki liczby Klientów, przychodów oraz zadłużenia w poszczególnych okresach w podziale geograficznym. Ponadto do systemu zostały wprowadzone dwie nowe funkcjonalności:

- trendy w raportach TV;
- obsługa przychodów w module kosztowym

e) w obszarze HOMS – system inteligentnego domu

W czwartym kwartale 2017 roku Emitent kontynuował prace projektowe nad nowym systemem, bazującym na zupełnie nowym protokole komunikacyjnym, umożliwiającym znaczącą redukcję kosztów zakupu poszczególnych elementów systemu oraz zwiększenie jego bezpieczeństwa.

9. Opis organizacji grupy kapitałowej, ze wskazaniem jednostek podlegających konsolidacji

Jednostki wchodzące w skład Grupy Kapitałowej Emitenta wskazano w pkt. 1 *Informacje o Emitencie i Grupie Kapitałowej* niniejszego raportu kwartalnego. Konsolidacji podlegają dane finansowe spółek Korbank-Media Cyfrowe sp. z o.o., KORBANK Data Center Sp. z o.o., Polska Telewizja Szerokopasmowa Sp. z o.o. oraz KORBANK CBR Sp. z o.o.

10. W przypadku, gdy Emitent tworzy grupę kapitałową i nie sporządza skonsolidowanych sprawozdań finansowych – wskazanie przyczyn niesporządzania takich sprawozdań

Na dzień sporządzenia niniejszego raportu kwartalnego Emitent tworzy Grupę Kapitałową KORBANK S.A. i jednocześnie sporządza skonsolidowane sprawozdania finansowe.

11. Informacja o strukturze akcjonariatu Emitenta, ze wskazaniem akcjonariuszy posiadających, na dzień sporządzenia raportu, co najmniej 5% głosów na walnym zgromadzeniu

Akcjonariusz	Liczba akcji	Liczba głosów	Udział w kapitale zakładowym	Udział w ogólnej liczbie głosów
Tymoteusz Biłyk	4 034 221	7 034 221	81,72%	88,63%
Pozostali	907 559	907 559	18,28%	11,37%
Suma	4 936 620	7 936 620	100,00%	100,00%

Źródło: Emitent

12. Informacje dotyczące liczby osób zatrudnionych przez Emitenta, w przeliczeniu na pełne etaty

Na dzień 31.12.2017 r. Emitent zatrudniał 19 osób (17,92 etatu).