

# JEDNOSTKOWY i SKONSOLIDOWANY RAPORT OKRESOWY VERBICOM S.A.

---

**II KWARTAŁ 2024 ROKU**

Poznań, 9 sierpnia 2024 r.

Raport VERBICOM S.A. za II kwartał roku 2024 został przygotowany zgodnie z aktualnym stanem prawnym w oparciu o Regulamin Alternatywnego Systemu Obrotu Zarządu Giełdy Papierów Wartościowych w Warszawie S.A. oraz Załącznik nr 3 reg. ASO - „Informacje bieżące i okresowe przekazywane w Alternatywnym Systemie Obrotu na rynku NewConnect”.

## **VERBICOM Spółka Akcyjna**

ul. Skarbka 36, 60-348 Poznań

KRS0000298020, Sąd Rejonowy Poznań Nowe Miasto VIII Wydział Gospodarczy KRS

Kapitał zakładowy: 802.466,30 zł

tel. +48 61 864 82 40; fax +48 61 864 82 48

[www.verbicom.pl](http://www.verbicom.pl), e-mail: [info@verbicom.pl](mailto:info@verbicom.pl)

## **ZARZĄD**

Prezes Zarządu – Bolesław Zając

Wiceprezes Zarządu – Robert Primke

## I. KWARTALNE SKRÓCONE SPRAWOZDANIE FINANSOWE

### Jednostkowe dane finansowe

#### BILANS

Wyszczególnienie (w tys. zł)	Stan na 30.06.2024	Stan na 30.06.2023
<b>AKTYWA</b>		
<b>A. AKTYWA TRWAŁE</b>	<b>5 602,5</b>	<b>3 854,0</b>
<b>I. Wartości niematerialne i prawne</b>	<b>0,0</b>	<b>0,0</b>
1. Koszty zakończonych prac rozwojowych	0,0	0,0
2. Wartość firmy	0,0	0,0
3. Inne wartości niematerialne i prawne	0,0	0,0
4. Zaliczki na wartości niematerialne i prawne	0,0	0,0
<b>II. Rzeczowe aktywa trwałe</b>	<b>859,2</b>	<b>672,4</b>
1. Środki trwałe	859,2	672,4
a) grunty (w tym prawo wieczystego użytkowania gruntu)	0,0	0,0
b) budynki, lokale i obiekty inżynierii lądowej i wodnej	0,0	0,0
c) urządzenia techniczne i maszyny	28,6	38,1
d) środki transportu	830,2	633,1
e) inne środki trwałe	0,4	1,2
2. Środki trwałe w budowie	0,0	0,0
3. Zaliczki na środki trwałe w budowie	0,0	0,0
1. Od jednostek powiązanych	0,0	0,0
2. Od pozostałych jednostek	0,0	0,0
<b>III. Należności długoterminowe</b>	<b>57,7</b>	<b>39,9</b>
1. Od jednostek powiązanych	0,0	0,0
2. Od pozostałych jednostek, w których jednostka posiada zaangażowanie w kapitale	0,0	0,0
3. Od pozostałych jednostek	57,7	39,9
<b>IV. Inwestycje długoterminowe</b>	<b>4 588,1</b>	<b>2 997,6</b>
1. Nieruchomości	1 590,5	0,0
2. Wartości niematerialne i prawne	0,0	0,0
3. Długoterminowe aktywa finansowe	2 981,3	2 981,3
a) w jednostkach powiązanych	2 961,3	2 961,3
- udziały lub akcje	2 961,3	2 961,3
- inne papiery wartościowe	0,0	0,0
- udzielone pożyczki	0,0	0,0
- inne długoterminowe aktywa finansowe	0,0	0,0
b) w pozostałych jednostkach, w których jednostka posiada zaangażowanie w kapitale	20,0	20,0
- udziały lub akcje	20,0	20,0
- inne papiery wartościowe	0,0	0,0
- udzielone pożyczki	0,0	0,0
- inne długoterminowe aktywa finansowe	0,0	0,0
c) w pozostałych jednostkach	0,0	0,0
- udziały lub akcje	0,0	0,0
- inne papiery wartościowe	0,0	0,0
- udzielone pożyczki	0,0	0,0
- inne długoterminowe aktywa finansowe	0,0	0,0
4. Inne inwestycje długoterminowe	16,3	16,3
<b>V. Długoterminowe rozliczenia międzyokresowe</b>	<b>97,5</b>	<b>144,1</b>
1. Aktywa z tytułu odroczonego podatku dochodowego	97,5	144,1
2. Inne rozliczenia międzyokresowe	0,0	0,0

Wyszczególnienie	Stan na 30.06.2024	Stan na 30.06.2023
<b>B. AKTYWA OBROTOWE</b>	<b>12 949,8</b>	<b>13 161,0</b>
<b>I. Zapasy</b>	<b>181,9</b>	<b>676,7</b>
1. Materiały	0,0	0,0
2. Półprodukty i produkty w toku	0,0	0,0
3. Produkty gotowe	0,0	0,0
4. Towary	181,9	676,7
5. Zaliczki na dostawy	0,0	0,0
<b>II. Należności krótkoterminowe</b>	<b>1 439,6</b>	<b>2 132,7</b>
1. Należności od jednostek powiązanych	209,2	716,5
a) z tytułu dostaw i usług, o okresie spłaty:	150,0	157,3
- do 12 miesięcy	150,0	157,3
- powyżej 12 miesięcy	0,0	0,0
b) inne	59,2	559,2
2. Należności od pozostałych jednostek, w których jednostka posiada zaangażowanie w kapitale	0,0	0,0
a) z tytułu dostaw i usług, o okresie spłaty:	0,0	0,0
- do 12 miesięcy	0,0	0,0
- do 12 miesięcy	0,0	0,0
b) inne	0,0	0,0
3. Należności od pozostałych jednostek	1 230,4	1 416,2
a) z tytułu dostaw i usług, o okresie spłaty:	698,3	817,9
- do 12 miesięcy	698,3	817,9
- powyżej 12 miesięcy	0,0	0,0
b) z tytułu podatków, dotacji, ceł, ubezpieczeń społecznych i zdrowotnych oraz innych świadczeń	334,0	102,9
c) inne	198,1	495,4
d) dochodzone na drodze sądowej	0,0	0,0
<b>III. Inwestycje krótkoterminowe</b>	<b>11 238,4</b>	<b>10 278,6</b>
1. Krótkoterminowe aktywa finansowe	11 238,4	10 278,6
a) w jednostkach powiązanych	5 950,1	5 048,0
- udziały lub akcje	0,0	0,0
- inne papiery wartościowe	0,0	0,0
- udzielone pożyczki	5 950,1	5 048,0
- inne krótkoterminowe aktywa finansowe	0,0	0,0
b) w pozostałych jednostkach	4 073,7	3 751,1
- udziały lub akcje	0,0	0,0
- inne papiery wartościowe	0,0	0,0
- udzielone pożyczki	4 073,7	3 751,1
- inne krótkoterminowe aktywa finansowe	0,0	0,0
c) środki pieniężne i inne aktywa pieniężne	1 214,6	1 479,5
- środki pieniężne w kasie i na rachunkach	64,4	399,6
- inne środki pieniężne	1 150,2	1 079,9
- inne aktywa pieniężne	0,0	0,0
2. Inne inwestycje krótkoterminowe	0,0	0,0
<b>IV. Krótkoterminowe rozliczenia międzyokresowe</b>	<b>89,9</b>	<b>73,0</b>
<b>C. NALEŻNE WPŁATY NA KAPITAŁ PODSTAWOWY</b>	<b>0,0</b>	<b>0,0</b>
<b>D. UDZIAŁY (AKCJE) WŁASNE</b>	<b>0,0</b>	<b>0,0</b>
<b>AKTYWA RAZEM:</b>	<b>18 552,3</b>	<b>17 015,0</b>

Wyszczególnienie	Stan na 30.06.2024	Stan na 30.06.2023
<b>PASYWA</b>		
<b>A. KAPITAŁ (FUNDUSZ) WŁASNY</b>	<b>13 671,9</b>	<b>13 058,8</b>
I. Kapitał (fundusz) podstawowy	802,5	802,5
II. Kapitał (fundusz) zapasowy, w tym:	12 914,0	12 451,6
- nadwyżka wartości sprzedaży (wartości emisyjnej) nad wartością nominalną udziałów (akcji)	0,0	0,0
III. Kapitał (fundusz) z aktualizacji wyceny, w tym:	0,0	0,0
- z tytułu aktualizacji wartości godziwej	0,0	0,0
IV. Pozostałe kapitały (fundusze) rezerwowe, w tym:	1 000,0	1 000,0
- tworzone zgodnie z umową (statutem) spółki	0,0	0,0
- na udziały (akcje) własne	0,0	0,0
V. Zysk (strata) z lat ubiegłych	-1 762,4	-1 742,0
VI. Zysk (strata) netto roku obrotowego	717,8	546,7
VII. Odpisy z zysku netto w ciągu roku obrotowego (wielkość ujemna)	0,0	0,0
<b>B. ZOBOWIĄZANIA I REZERWY NA ZOBOWIĄZ</b>	<b>4 880,4</b>	<b>3 956,2</b>
I. Rezerwy na zobowiązania	316,0	385,7
1. Rezerwa z tytułu odroczonego podatku dochodowego	185,6	269,2
2. Rezerwa na świadczenia emerytalne i podobne	130,4	116,5
- długoterminowa	19,1	19,4
- krótkoterminowa	111,3	97,1
3. Pozostałe rezerwy	0,0	0,0
- długoterminowa	0,0	0,0
- krótkoterminowa	0,0	0,0
II. Zobowiązania długoterminowe	712,5	352,0
1. Wobec jednostek powiązanych	0,0	0,0
2. Wobec pozostałych jednostek, w których jednostka posiada zaangażowanie w kapitale	0,0	0,0
3. Wobec pozostałych jednostek	712,5	352,0
a) kredyty i pożyczki	0,0	0,0
b) z tytułu emisji dłużnych papierów wartościowych	0,0	0,0
c) inne zobowiązania finansowe	669,7	309,2
d) zobowiązania wekslowe	0,0	0,0
d) inne	42,8	42,8
III. Zobowiązania krótkoterminowe	3 851,9	3 218,5
1. Wobec jednostek powiązanych	195,2	21,7
a) z tytułu dostaw i usług, o okresie wymagalności:	195,2	21,7
- do 12 miesięcy	195,2	21,7
- powyżej 12 miesięcy	0,0	0,0
b) inne	0,0	0,0
2. Wobec pozostałych jednostek, w których jednostka posiada zaangażowanie w kapitale	0,0	0,0
a) z tytułu dostaw i usług, o okresie wymagalności:	0,0	0,0
- do 12 miesięcy	0,0	0,0
- powyżej 12 miesięcy	0,0	0,0
b) inne	0,0	0,0
3. Wobec pozostałych jednostek	3 656,7	3 196,8
a) kredyty i pożyczki	3 261,6	2 650,0
b) z tytułu emisji dłużnych papierów wartościowych	0,0	0,0
c) inne zobowiązania finansowe	95,6	113,5
d) z tytułu dostaw i usług, o okresie wymagalności:	146,1	253,3
- do 12 miesięcy	146,1	253,3
- powyżej 12 miesięcy	0,0	0,0
e) zaliczki otrzymane na dostawy	0,0	0,0
f) zobowiązania wekslowe	0,0	0,0
g) z tytułu podatków, ceł, ubezpieczeń i innych świadczeń	64,7	87,7
h) z tytułu wynagrodzeń	0,0	0,0
i) inne	88,7	92,3
4. Fundusze specjalne	0,0	0,0
IV. Rozliczenia międzyokresowe	0,0	0,0
1. Ujemna wartość firmy	0,0	0,0
2. Inne rozliczenia międzyokresowe	0,0	0,0
- długoterminowe	0,0	0,0
- krótkoterminowe	0,0	0,0
<b>PASYWA RAZEM:</b>	<b>18 552,3</b>	<b>17 015,0</b>

## JEDNOSTKOWY RACHUNEK ZYSKÓW I STRAT

Wyszczególnienie (w tys. zł)	Od 01.04.2024 do 30.06.2024	Od 01.04.2023 do 30.06.2023	Od 01.01.2024 do 30.06.2024	Od 01.01.2023 do 30.06.2023
<b>A Przychody netto ze sprzedaży i zrównane z nimi,</b>	<b>1 348,1</b>	<b>1 935,2</b>	<b>2 137,6</b>	<b>4 223,0</b>
<i>w tym: od jednostek powiązanych</i>	52,8	24,5	91,9	49,9
I. Przychody netto ze sprzedaży produktów	902,0	1 816,9	1 530,5	3 939,1
II. Zmiana stanu produktów (zwiększenie - wartość dodatnia, zmniejszenie - wartość ujemna)	0,0	0,0	0,0	0,0
III. Koszt wytworzenia produktów na własne potrzeby jednostki	0,0	0,0	0,0	0,0
IV. Przychody netto ze sprzedaży towarów i materiałów	446,1	118,3	607,1	283,9
<b>B. Koszty działalności operacyjnej</b>	<b>1 457,7</b>	<b>1 958,1</b>	<b>2 575,5</b>	<b>4 090,7</b>
I. Amortyzacja	90,4	80,5	165,1	160,9
II. Zużycie materiałów i energii	97,8	190,6	140,0	843,0
III. Usługi obce	276,2	929,3	501,5	1 573,2
IV. Podatki i opłaty, w tym:	1,7	1,8	9,3	5,2
<i>- podatek akcyzowy</i>	0,0	0,0	0,0	0,0
V. Wynagrodzenia	484,4	515,1	982,1	982,0
VI. Ubezpieczenia społeczne i inne świadczenia	70,8	72,6	147,9	141,9
<i>- emerytalne</i>	25,4	29,9	53,5	55,8
VII. Pozostałe koszty rodzajowe	79,5	93,9	148,4	168,2
VIII. Wartość sprzedanych towarów i materiałów	356,9	74,3	481,2	216,3
<b>C. Wynik ze sprzedaży (A-B)</b>	<b>-109,6</b>	<b>-22,9</b>	<b>-437,9</b>	<b>132,3</b>
<b>D. Pozostałe przychody operacyjne</b>	<b>45,7</b>	<b>15,8</b>	<b>239,5</b>	<b>26,2</b>
I. Zysk ze zbycia niefinansowych aktywów trwałych	0,0	0,0	173,4	0,0
II. Dotacje	0,0	0,0	0,0	0,0
III. Aktualizacja wartości aktywów niefinansowych	0,0	0,0	0,0	0,0
IV. Inne przychody operacyjne	45,7	15,8	66,1	26,2
<b>E. Pozostałe koszty operacyjne</b>	<b>38,6</b>	<b>11,8</b>	<b>59,8</b>	<b>22,6</b>
I. Strata ze zbycia niefinansowych aktywów trwałych	0,0	0,0	0,0	0,0
II. Aktualizacja wartości aktywów niefinansowych	0,0	0,0	0,0	0,0
III. Inne koszty operacyjne	38,6	11,8	59,8	22,6
<b>F. Wynik z działalności operacyjnej (C+D-E)</b>	<b>-102,5</b>	<b>-18,9</b>	<b>-258,2</b>	<b>135,9</b>
<b>G. Przychody finansowe</b>	<b>1 031,5</b>	<b>542,7</b>	<b>1 063,6</b>	<b>604,0</b>
I. Dywidendy i udziały w zyskach, w tym:	1 000,0	500,0	1 000,0	500,0
<i>a) od jednostek powiązanych, w tym:</i>	1 000,0	500,0	1 000,0	500,0
<i>- w których jednostka posiada zaangażowanie w kapitale</i>	0,0	0,0	0,0	0,0
<i>b) od jednostek pozostałych, w tym:</i>	0,0	0,0	0,0	0,0
<i>- w których jednostka posiada zaangażowanie w kapitale</i>	0,0	0,0	0,0	0,0
II. Odsetki, w tym:	32,1	42,9	63,6	104,0
<i>- od jednostek powiązanych</i>	24,5	27,2	49,1	54,1
III. Zysk z tytułu rozchodu aktywów finansowych, w tym:	0,0	0,0	0,0	0,0
<i>- w jednostkach powiązanych</i>	0,0	0,0	0,0	0,0
IV. Aktualizacja wartości inwestycji	0,0	0,0	0,0	0,0
V. Inne	-0,6	-0,2	0,0	0,0
<b>H. Koszty finansowe</b>	<b>75,3</b>	<b>88,8</b>	<b>87,6</b>	<b>175,4</b>
I. Odsetki, w tym:	75,3	83,3	87,6	169,9
<i>- dla jednostek powiązanych</i>	0,0	0,0	0,0	0,0
II. Strata ze zbycia inwestycji	0,0	0,0	0,0	0,0
III. Aktualizacja wartości aktywów finansowych	0,0	0,0	0,0	0,0
IV. Inne	0,0	5,5	0,0	5,5
<b>I. Wynik brutto (F+G-H)</b>	<b>853,7</b>	<b>435,0</b>	<b>717,8</b>	<b>564,5</b>
J. Podatek dochodowy	0,0	0,0	0,0	17,8
K. Pozostałe obowiązkowe zmniejszenia zysku (zwiększenia straty)	0,0	0,0	0,0	0,0
<b>L. Wynik netto (I-J+/-K)</b>	<b>853,7</b>	<b>435,0</b>	<b>717,8</b>	<b>546,7</b>

**JEDNOSTKOWY RACHUNEK PRZEPŁYWÓW PIENIĘŻNYCH**

Metoda pośrednia

Wyszczególnienie (w tys. zł)	Od 01.04.2024 do 30.06.2024	Od 01.04.2023 do 30.06.2023	Od 01.01.2024 do 30.06.2024	Od 01.01.2023 do 30.06.2023
<b>A. PRZEPŁYWY ŚRODKÓW PIENIĘŻNYCH Z DZIAŁALNOŚCI OPERACYJNEJ</b>				
<b>I. Zysk (strata) netto</b>	<b>853,7</b>	<b>435,0</b>	<b>717,8</b>	<b>546,7</b>
<b>II. Korekty razem</b>	<b>-975,0</b>	<b>-885,1</b>	<b>-1 291,2</b>	<b>-33,9</b>
1. Amortyzacja	90,4	80,4	165,1	160,9
2. Zyski (straty) z tytułu różnic kursowych	0,0	0,0	0,0	0,0
3. Odsetki i udziały w zyskach (dywidendy)	-956,7	40,4	-975,9	66,0
4. Zysk (strata) z działalności inwestycyjnej	0,0	0,0	-173,4	0,0
5. Zmiana stanu rezerw	-37,5	-32,5	-37,5	-32,5
6. Zmiana stanu zapasów	-7,7	-374,8	-142,7	-98,4
7. Zmiana stanu należności	-532,3	-713,0	-225,2	599,6
8. Zmiana stanu zobowiązań krótkoterminowych, z wyjątkiem pożyczek i kredytów	85,8	97,2	-249,8	-733,8
9. Zmiana stanu rozliczeń międzyokresowych	9,3	17,4	-25,5	4,5
10. Inne korekty	373,7	-0,2	373,7	-0,2
<b>III. Przepływy pieniężne netto z działalności operacyjnej (I +/-II)</b>	<b>-121,3</b>	<b>-450,1</b>	<b>-573,4</b>	<b>512,8</b>
<b>B. PRZEPŁYWY ŚRODKÓW PIENIĘŻNYCH Z DZIAŁALNOŚCI INWESTYCYJNEJ</b>				
<b>I. Wpływy</b>	<b>1 032,0</b>	<b>82,8</b>	<b>1 262,6</b>	<b>389,9</b>
1. Zbycie wartości niematerialnych i prawnych oraz rzeczowych aktywów trwałych	0,0	0,0	199,1	0,0
2. Zbycie inwestycji w nieruchomości oraz wartości niematerialne i prawne	0,0	0,0	0,0	0,0
3. Z aktywów finansowych, w tym:	1 032,0	82,8	1 063,5	389,9
a) w jednostkach powiązanych	1 024,5	67,1	1 049,1	94,0
b) w pozostałych jednostkach	7,5	15,7	14,4	295,9
-zbycie aktywów finansowych	0,0	0,0	0,0	0,0
- dywidendy i udziały w zyskach	0,0	0,0	0,0	0,0
- spłata udzielonych pożyczek długoterminowych	0,0	0,0	0,0	246,1
- odsetki	7,5	15,7	14,4	49,8
- inne wpływy z aktywów finansowych	0,0	0,0	0,0	0,0
4. Inne wpływy inwestycyjne	0,0	0,0	0,0	0,0
<b>II. Wydatki</b>	<b>242,0</b>	<b>240,0</b>	<b>442,0</b>	<b>530,0</b>
1. Nabycie wartości niematerialnych i prawnych oraz rzeczowych aktywów trwałych	0,0	0,0	0,0	0,0
2. Inwestycje w nieruchomości oraz wartości niematerialne i prawne	0,0	0,0	0,0	0,0
3. Na aktywa finansowe, w tym:	242,0	240,0	442,0	530,0
a) w jednostkach powiązanych	242,0	240,0	442,0	530,0
b) w pozostałych jednostkach	0,0	0,0	0,0	0,0
- nabycie aktywów finansowych	0,0	0,0	0,0	0,0
- udzielone pożyczki długoterminowe	0,0	0,0	0,0	0,0
4. Inne wydatki inwestycyjne	0,0	0,0	0,0	0,0
<b>III. Przepływy pieniężne netto z działalności inwestycyjnej (I-II)</b>	<b>790,0</b>	<b>-157,2</b>	<b>820,6</b>	<b>-140,1</b>
<b>C. PRZEPŁYWY ŚRODKÓW PIENIĘŻNYCH Z DZIAŁALNOŚCI FINANSOWEJ</b>				
<b>I. Wpływy</b>	<b>0,0</b>	<b>0,0</b>	<b>0,0</b>	<b>0,0</b>
1. Wpływy netto z wydania udziałów (emisji akcji) i innych instrumentów kapitałowych	0,0	0,0	0,0	0,0
2. Kredyty i pożyczki	0,0	0,0	0,0	0,0
3. Emisja dłużnych papierów wartościowych	0,0	0,0	0,0	0,0
4. Inne wpływy finansowe	0,0	0,0	0,0	0,0
<b>II. Wydatki</b>	<b>187,8</b>	<b>238,3</b>	<b>252,7</b>	<b>406,5</b>
1. Nabycie udziałów (akcji) własnych	0,0	0,0	0,0	0,0
2. Dywidendy i inne wypłaty na rzecz właścicieli	80,2	80,2	80,2	80,2
3. Inne, niż wypłaty na rzecz właścicieli, wydatki z tytułu podziału zysku	0,0	0,0	0,0	0,0
4. Spłaty kredytów i pożyczek	0,0	18,2	0,0	36,6
5. Wykup dłużnych papierów wartościowych	0,0	0,0	0,0	0,0
6. Z tytułu innych zobowiązań finansowych	0,0	0,0	0,0	0,0
7. Płatności zobowiązań z tytułu umów leasingu finansowego	32,3	56,6	84,9	119,8
8. Odsetki	75,3	83,3	87,6	169,9
9. Inne wydatki finansowe	0,0	0,0	0,0	0,0
<b>III. Przepływy pieniężne netto z działalności finansowej (I-II)</b>	<b>-187,8</b>	<b>-238,3</b>	<b>-252,7</b>	<b>-406,5</b>
<b>D. PRZEPŁYWY PIENIĘŻNE NETTO, RAZEM (A.III+/-B.III+/-C.III)</b>	<b>480,9</b>	<b>-845,6</b>	<b>-5,5</b>	<b>-33,8</b>
<b>E. BILANSOWA ZMIANA ŚRODKÓW PIENIĘŻNYCH, W TYM</b>	<b>480,9</b>	<b>-845,6</b>	<b>-5,5</b>	<b>-33,8</b>
- zmiana stanu środków pieniężnych z tytułu różnic kursowych	0,0	0,0	0,0	0,0
<b>F. ŚRODKI PIENIĘŻNE NA POCZĄTEK OKRESU</b>	<b>733,7</b>	<b>2 325,1</b>	<b>1 220,1</b>	<b>1 513,3</b>
<b>G. ŚRODKI PIENIĘŻNE NA KONIEC OKRESU (F+/-D), W TYM</b>	<b>1 214,6</b>	<b>1 479,5</b>	<b>1 214,6</b>	<b>1 479,5</b>
- o ograniczonej możliwości dysponowania	0,0	0,0	0,0	0,0

## ZESTAWIENIE ZMIAN W KAPITALE WŁASNYM

Wyszczególnienie (w tys. zł)	Od 01.04.2024 do 30.06.2024	Od 01.04.2023 do 30.06.2023	Od 01.01.2024 do 30.06.2024	Od 01.01.2023 do 30.06.2023
<b>I.a. Kapitał własny na początek okresu (BO)</b>	<b>12 898,4</b>	<b>12 704,1</b>	<b>13 034,3</b>	<b>12 592,3</b>
a) zmiany przyjętych zasad (polityki) rachunkowości	0,0	0,0	0,0	0,0
b) korekty błędów podstawowych	0,0	0,0	0,0	0,0
<b>I.a. Kapitał własny na początek okresu (BO), po uzgodnieniu do danych porównywalnych</b>	<b>12 898,4</b>	<b>12 704,1</b>	<b>13 034,3</b>	<b>12 592,3</b>
<b>1. Kapitał podstawowy na początek okresu</b>	<b>802,5</b>	<b>802,5</b>	<b>802,5</b>	<b>802,5</b>
1.1. Zmiany kapitału podstawowego	0,0	0,0	0,0	0,0
a) zwiększenia (z tytułu)	0,0	0,0	0,0	0,0
- wydania udziałów (emisji akcji)	0,0	0,0	0,0	0,0
- inne	0,0	0,0	0,0	0,0
b) zmniejszenia (z tytułu)	0,0	0,0	0,0	0,0
- umorzenia udziałów (akcji)	0,0	0,0	0,0	0,0
- inne	0,0	0,0	0,0	0,0
1.2. Kapitał podstawowy na koniec okresu	802,5	802,5	802,5	802,5
<b>2. Kapitał zapasowy na początek okresu</b>	<b>12 451,5</b>	<b>12 113,5</b>	<b>12 451,5</b>	<b>12 113,5</b>
2.1. Zmiany kapitału zapasowego	462,5	338,1	462,5	338,1
a) zwiększenia (z tytułu)	462,5	338,1	462,5	338,1
- emisji akcji powyżej wartości nominalnej	0,0	0,0	0,0	0,0
- z tytułu wykupu akcji własnych	0,0	0,0	0,0	0,0
- różnica z wyceny rozchodowych śr. trwałych	0,0	0,0	0,0	0,0
- podziału zysku	462,5	338,1	462,5	338,1
b) zmniejszenia (z tytułu)	0,0	0,0	0,0	0,0
- pokrycia straty	0,0	0,0	0,0	0,0
- pokrycie kosztów emisji	0,0	0,0	0,0	0,0
- wypłata dywidendy	0,0	0,0	0,0	0,0
2.2. Stan kapitału (funduszu) zapasowego na koniec okresu	12 914,0	12 451,6	12 914,0	12 451,6
<b>3. Kapitał z aktualizacji wyceny na początek okresu</b>	<b>0,0</b>	<b>0,0</b>	<b>0,0</b>	<b>0,0</b>
3.1. Zmiany kapitału z aktualizacji wyceny	0,0	0,0	0,0	0,0
a) zwiększenia (z tytułu)	0,0	0,0	0,0	0,0
-	0,0	0,0	0,0	0,0
b) zmniejszenia (z tytułu)	0,0	0,0	0,0	0,0
- zbycia środków trwałych	0,0	0,0	0,0	0,0
-	0,0	0,0	0,0	0,0
3.2. Kapitał z aktualizacji wyceny na koniec okresu	0,0	0,0	0,0	0,0
<b>4. Pozostałe kapitały rezerwowe na początek okresu</b>	<b>1 000,0</b>	<b>1 000,0</b>	<b>1 000,0</b>	<b>1 000,0</b>
4.1. Zmiany pozostałych kapitałów rezerwowych	0,0	0,0	0,0	0,0
a) zwiększenia (z tytułu)	0,0	0,0	0,0	0,0
- emisji akcji powyżej wartości nominalnej	0,0	0,0	0,0	0,0
- z tytułu zakupów środków trwałych (z ZFRON)	0,0	0,0	0,0	0,0
b) zmniejszenia (z tytułu)	0,0	0,0	0,0	0,0
- pokrycia straty	0,0	0,0	0,0	0,0
4.2. Pozostałe kapitały rezerwowe na koniec okresu	1 000,0	1 000,0	1 000,0	1 000,0
<b>5. Zysk (strata) z lat ubiegłych na początek okresu</b>	<b>-1 219,7</b>	<b>-1 323,6</b>	<b>-1 219,7</b>	<b>-1 323,6</b>
5.1. Zysk z lat ubiegłych na początek okresu	542,7	530,1	542,7	418,4
a) zmiany przyjętych zasad (polityki) rachunkowości	0,0	0,0	0,0	0,0
b) korekty błędów podstawowych	0,0	0,0	0,0	0,0
5.2. Zysk z lat ubiegłych na początek okresu, po korektach	542,7	530,1	542,7	418,4
a) zwiększenia	0,0	0,0	0,0	0,0
- podziału zysku z lat ubiegłych	0,0	0,0	0,0	0,0
b) zmniejszenia	542,7	418,4	542,7	418,4
- przeniesienie na kapitał zapasowy	462,5	338,1	462,5	338,1
- wypłata dywidendy	80,2	80,3	80,2	80,3
5.3. Zysk z lat ubiegłych na koniec okresu	0,0	111,7	0,0	0,0
5.4. Strata z lat ubiegłych na początek okresu	1 898,3	1 742,0	1 762,4	1 742,0
a) zmiany przyjętych zasad (polityki) rachunkowości	0,0	0,0	0,0	0,0
b) korekty błędów podstawowych	0,0	0,0	0,0	0,0
5.5. Strata z lat ubiegłych na początek okresu, po korektach:	1 898,3	1 742,0	1 762,4	1 742,0
a) zwiększenia	0,0	0,0	0,0	0,0
- przeniesienia straty z lat ubiegłych do pokrycia	0,0	0,0	0,0	0,0
b) zmniejszenia	0,0	0,0	0,0	0,0
- pokrycia straty zyskiem	0,0	0,0	0,0	0,0
5.6. Strata z lat ubiegłych na koniec okresu	1 898,3	1 742,0	1 762,4	1 742,0
5.7. Zysk (strata) z lat ubiegłych na koniec okresu	-1 898,3	-1 630,3	-1 762,4	-1 742,0
<b>6. Wynik netto</b>	<b>853,7</b>	<b>435,0</b>	<b>717,8</b>	<b>546,7</b>
a) zysk netto	853,7	435,0	717,8	546,7
b) strata netto	0,0	0,0	0,0	0,0
c) odpisy z zysku	0,0	0,0	0,0	0,0
<b>II. Kapitał własny na koniec okresu (BZ)</b>	<b>13 671,9</b>	<b>13 058,8</b>	<b>13 671,9</b>	<b>13 058,8</b>
<b>III. Kapitał własny po uwzględnieniu proponowanego podziału zysku (pokrycia straty)</b>	<b>13 671,9</b>	<b>13 058,8</b>	<b>13 671,9</b>	<b>13 058,8</b>



## Skonsolidowane dane finansowe

### BILANS

Wyszczególnienie (w tys. zł)	Stan na 30.06.2024	Stan na 30.06.2023
<b>AKTYWA</b>		
<b>A. AKTYWA TRWAŁE</b>	<b>4 449,7</b>	<b>6 341,5</b>
<b>I. Wartości niematerialne i prawne</b>	<b>0,0</b>	<b>0,0</b>
1. Koszty zakończonych prac rozwojowych	0,0	0,0
2. Wartość firmy	0,0	0,0
3. Inne wartości niematerialne i prawne	0,0	0,0
4. Zaliczki na wartości niematerialne i prawne	0,0	0,0
<b>II. Wartość firmy jednostek podporządkowanych</b>	<b>695,5</b>	<b>912,7</b>
1. Wartość firmy - jednostki zależne	695,0	912,7
2. Wartość firmy - jednostki współzależne	0,5	0,0
<b>III. Rzeczowe aktywa trwałe</b>	<b>1 410,0</b>	<b>1 368,9</b>
1. Środki trwałe	1 410,0	1 368,9
a) grunty (w tym prawo wieczystego użytkowania gruntu)	0,0	0,0
b) budynki, lokale i obiekty inżynierii lądowej i wodnej	1,6	240,2
c) urządzenia techniczne i maszyny	77,8	403,0
d) środki transportu	1 330,2	724,5
e) inne środki trwałe	0,4	1,2
2. Środki trwałe w budowie	0,0	0,0
3. Zaliczki na środki trwałe w budowie	0,0	0,0
1. Od jednostek powiązanych	0,0	0,0
2. Od pozostałych jednostek	0,0	0,0
<b>IV. Należności długoterminowe</b>	<b>73,0</b>	<b>55,2</b>
1. Od jednostek powiązanych	0,0	0,0
2. Od pozostałych jednostek, w których jednostka posiada zaangażowanie w kapitale	0,0	0,0
3. Od pozostałych jednostek	73,0	55,2
<b>V. Inwestycje długoterminowe</b>	<b>2 111,3</b>	<b>3 828,8</b>
1. Nieruchomości	1 590,5	0,0
2. Wartości niematerialne i prawne	0,0	0,0
3. Długoterminowe aktywa finansowe	504,5	3 812,5
a) w jednostkach zależnych, współzależnych niewycenianych metodą konsolidacji pełnej lub metodą proporcjonalną	0,0	0,0
- udziały lub akcje	0,0	0,0
- inne papiery wartościowe	0,0	0,0
- udzielone pożyczki	0,0	0,0
- inne długoterminowe aktywa finansowe	0,0	0,0
b) w jednostkach zależnych, współzależnych i stowarzyszonych wycenianych metodą praw własności	9,5	0,0
- udziały lub akcje	9,5	0,0
- inne papiery wartościowe	0,0	0,0
- udzielone pożyczki	0,0	0,0
- inne długoterminowe aktywa finansowe	0,0	0,0
c) w pozostałych jednostkach, w których jednostka posiada zaangażowanie w kapitale	495,0	3 812,5
- udziały lub akcje	475,5	496,8
- inne papiery wartościowe	0,0	0,0
- udzielone pożyczki	19,5	3 315,7
- inne długoterminowe aktywa finansowe	0,0	0,0
d) w pozostałych jednostkach	0,0	0,0
- udziały lub akcje	0,0	0,0
- inne papiery wartościowe	0,0	0,0
- udzielone pożyczki	0,0	0,0
- inne długoterminowe aktywa finansowe	0,0	0,0
4. Inne inwestycje długoterminowe	16,3	16,3
<b>VI. Długoterminowe rozliczenia międzyokresowe</b>	<b>159,9</b>	<b>175,9</b>
1. Aktywa z tytułu odroczonego podatku dochodowego	159,5	175,6
2. Inne rozliczenia międzyokresowe	0,4	0,3

Wyszczególnienie	Stan na 30.06.2024	Stan na 30.06.2023
<b>B. AKTYWA OBROTOWE</b>	<b>30 183,4</b>	<b>37 540,1</b>
<b>I. Zapasy</b>	<b>9 180,1</b>	<b>17 463,8</b>
1. Materiały	0,0	0,0
2. Półprodukty i produkty w toku	0,0	0,0
3. Produkty gotowe	0,0	0,0
4. Towary	9 145,0	17 433,6
5. Zaliczki na dostawy	35,1	30,2
<b>II. Należności krótkoterminowe</b>	<b>9 594,0</b>	<b>12 278,0</b>
1. Należności od jednostek powiązanych	0,0	0,0
a) z tytułu dostaw i usług, o okresie spłaty:	0,0	0,0
- do 12 miesięcy	0,0	0,0
- powyżej 12 miesięcy	0,0	0,0
b) inne	0,0	0,0
2. Należności od pozostałych jednostek, w których jednostka posiada zaangażowanie w kapitale	16,6	16,6
a) z tytułu dostaw i usług, o okresie spłaty:	0,0	0,0
- do 12 miesięcy	0,0	0,0
- do 12 miesięcy	0,0	0,0
b) inne	16,6	16,6
3. Należności od pozostałych jednostek	9 577,4	12 261,4
a) z tytułu dostaw i usług, o okresie spłaty:	8 985,4	11 559,0
- do 12 miesięcy	8 985,4	11 559,0
- powyżej 12 miesięcy	0,0	0,0
b) z tytułu podatków, dotacji, ceł, ubezpieczeń społecznych i zdrowotnych oraz innych świadczeń	359,6	127,8
c) inne	232,4	574,6
d) dochodzone na drodze sądowej	0,0	0,0
<b>III. Inwestycje krótkoterminowe</b>	<b>11 264,5</b>	<b>7 685,3</b>
1. Krótkoterminowe aktywa finansowe	11 264,5	7 685,3
a) w jednostkach zależnych i współzależnych	195,0	109,2
- udziały lub akcje	0,0	0,0
- inne papiery wartościowe	0,0	0,0
- udzielone pożyczki	195,0	109,2
- inne krótkoterminowe aktywa finansowe	0,0	0,0
b) w jednostkach stowarzyszonych	9 018,8	0,0
- udziały lub akcje	0,0	0,0
- inne papiery wartościowe	0,0	0,0
- udzielone pożyczki	9 018,8	0,0
- inne krótkoterminowe aktywa finansowe	0,0	0,0
c) w pozostałych jednostkach	114,8	5 375,0
- udziały lub akcje	0,0	0,0
- inne papiery wartościowe	0,0	0,0
- udzielone pożyczki	114,8	5 375,0
- inne krótkoterminowe aktywa finansowe	0,0	0,0
d) środki pieniężne i inne aktywa pieniężne	1 935,9	2 201,1
- środki pieniężne w kasie i na rachunkach	177,7	1 037,2
- inne środki pieniężne	1 758,2	1 163,9
- inne aktywa pieniężne	0,0	0,0
2. Inne inwestycje krótkoterminowe	0,0	0,0
<b>IV. Krótkoterminowe rozliczenia międzyokresowe</b>	<b>144,8</b>	<b>113,0</b>
<b>C. NALEŻNE WPLATY NA KAPITAŁ PODSTAWOWY</b>	<b>0,0</b>	<b>0,0</b>
<b>D. UDZIAŁY (AKCJE) WŁASNE</b>	<b>0,0</b>	<b>0,0</b>
<b>AKTYWA RAZEM:</b>	<b>34 633,1</b>	<b>43 881,6</b>

Wyszczególnienie	Stan na 30.06.2024	Stan na 30.06.2023
<b>PASYWA</b>		
<b>A. KAPITAŁ (FUNDUSZ) WŁASNY</b>	<b>16 715,1</b>	<b>16 690,9</b>
I. Kapitał (fundusz) podstawowy	802,5	802,5
II. Kapitał (fundusz) zapasowy, w tym:	19 741,1	18 945,4
- nadwyżka wartości sprzedaży (wartości emisyjnej) nad wartością nominalną udziałów (akcji)	1 639,9	1 639,9
III. Kapitał (fundusz) z aktualizacji wyceny, w tym:	0,0	0,0
- z tytułu aktualizacji wartości godziwej	0,0	0,0
IV. Pozostałe kapitały (fundusze) rezerwowe, w tym:	1 000,0	1 000,0
- tworzone zgodnie z umową (statutem) spółki	0,0	0,0
V. Różnice kursowe z przeliczenia	0,0	0,0
VI. Zysk (strata) z lat ubiegłych	-5 037,8	-4 224,5
VII. Zysk (strata) netto roku obrotowego	209,3	167,5
VIII. Odpisy z zysku netto w ciągu roku obrotowego (wielkość ujemna)	0,0	0,0
B. Kapitały mniejszości	0,0	0,0
C. Ujemna wartość jednostek podporządkowanych	121,8	313,7
I. Ujemna wartość - jednostki zależne	67,6	202,8
II. Ujemna wartość - jednostki współzależne	54,2	110,9
<b>D. ZOBOWIĄZANIA I REZERWY NA ZOBOWIĄZ.</b>	<b>17 796,2</b>	<b>26 877,0</b>
I. Rezerwy na zobowiązania	585,3	587,2
1. Rezerwa z tytułu odroczonego podatku dochodowego	279,3	470,7
2. Rezerwa na świadczenia emerytalne i podobne	306,0	116,5
- długoterminowa	19,1	19,4
- krótkoterminowa	286,9	97,1
3. Pozostałe rezerwy	0,0	0,0
- długoterminowa	0,0	0,0
- krótkoterminowa	0,0	0,0
II. Zobowiązania długoterminowe	1 385,2	2 592,1
1. Wobec jednostek powiązanych	0,0	0,0
2. Wobec pozostałych jednostek, w których jednostka posiada zaangażowanie w kapitale	0,0	0,0
3. Wobec pozostałych jednostek	1 385,2	2 592,1
a) kredyty i pożyczki	245,8	2 239,2
b) z tytułu emisji dłużnych papierów wartościowych	0,0	0,0
c) inne zobowiązania finansowe	1 094,6	309,2
d) zobowiązania wekslowe	0,0	0,0
e) inne	44,8	43,7
III. Zobowiązania krótkoterminowe	15 825,7	23 697,7
1. Wobec jednostek powiązanych	0,0	0,0
a) z tytułu dostaw i usług, o okresie wymagalności:	0,0	0,0
- do 12 miesięcy	0,0	0,0
- powyżej 12 miesięcy	0,0	0,0
b) inne	0,0	0,0
2. Wobec pozostałych jednostek, w których jednostka posiada zaangażowanie w kapitale	0,0	0,0
a) z tytułu dostaw i usług, o okresie wymagalności:	0,0	0,0
- do 12 miesięcy	0,0	0,0
- powyżej 12 miesięcy	0,0	0,0
b) inne	0,0	0,0
3. Wobec pozostałych jednostek	15 825,7	23 697,7
a) kredyty i pożyczki	9 185,2	6 407,3
b) z tytułu emisji dłużnych papierów wartościowych	0,0	0,0
c) inne zobowiązania finansowe	163,4	122,4
d) z tytułu dostaw i usług, o okresie wymagalności:	5 102,9	15 182,7
- do 12 miesięcy	5 102,9	15 182,7
- powyżej 12 miesięcy	0,0	0,0
e) zaliczki otrzymane na dostawy	0,2	0,0
f) zobowiązania wekslowe	0,0	0,0
g) z tytułu podatków, ceł, ubezpieczeń i innych świadczeń	1 098,2	1 789,5
h) z tytułu wynagrodzeń	65,1	97,0
i) inne	210,7	98,8
4. Fundusze specjalne	0,0	0,0
IV. Rozliczenia międzyokresowe	0,0	0,0
1. Ujemna wartość firmy	0,0	0,0
2. Inne rozliczenia międzyokresowe	0,0	0,0
- długoterminowe	0,0	0,0
- krótkoterminowe	0,0	0,0
<b>PASYWA RAZEM:</b>	<b>34 633,1</b>	<b>43 881,6</b>

## SKONSOLIDOWANY RACHUNEK ZYSKÓW I STRAT

Wyszczególnienie (w tys. zł)	Od 01.04.2024 do 30.06.2024	Od 01.04.2023 do 30.06.2023	Od 01.01.2024 do 30.06.2024	Od 01.01.2023 do 30.06.2023
<b>A Przychody netto ze sprzedaży i zrównane z nimi,</b>	<b>10 418,0</b>	<b>14 625,5</b>	<b>18 442,8</b>	<b>26 503,8</b>
<i>w tym: od jednostek powiązanych nieobjętych metodą konsolidacji pełnej</i>	0,0	0,0	0,0	0,0
I. Przychody netto ze sprzedaży produktów	2 072,3	2 848,7	4 166,0	6 771,0
II. Zmiana stanu produktów (zwiększenie - wartość dodatnia, zmniejszenie - wartość ujemna)	0,0	0,0	0,0	0,0
III. Koszt wytworzenia produktów na własne potrzeby jednostki	0,0	0,0	0,0	0,0
IV. Przychody netto ze sprzedaży towarów i materiałów	8 345,7	11 776,8	14 276,8	19 732,8
<b>B. Koszty działalności operacyjnej</b>	<b>10 192,1</b>	<b>15 092,9</b>	<b>18 237,9</b>	<b>26 671,8</b>
I. Amortyzacja	140,8	125,9	259,9	262,7
II. Zużycie materiałów i energii	213,7	514,9	336,7	1 403,4
III. Usługi obce	901,1	1 587,3	1 808,4	2 875,8
IV. Podatki i opłaty, w tym:	6,0	4,5	17,3	11,3
<i>- podatek akcyzowy</i>	0,0	0,0	0,0	0,0
V. Wynagrodzenia	1 252,2	1 542,1	2 597,5	2 915,9
VI. Ubezpieczenia społeczne i inne świadczenia, w tym:	201,1	230,5	421,7	469,3
<i>- emerytalne</i>	82,8	107,2	173,3	201,1
VII. Pozostałe koszty rodzajowe	204,5	183,2	383,1	348,8
VIII. Wartość sprzedanych towarów i materiałów	7 272,7	10 904,5	12 413,3	18 384,6
<b>C. Wynik ze sprzedaży (A-B)</b>	<b>225,9</b>	<b>-467,4</b>	<b>204,9</b>	<b>-168,0</b>
<b>D. Pozostałe przychody operacyjne</b>	<b>30,8</b>	<b>63,8</b>	<b>795,4</b>	<b>113,3</b>
I. Zysk z tytułu rozchodu niefinansowych aktywów trwałych	-65,0	0,0	592,2	0,0
II. Dotacje	0,0	0,0	0,0	0,0
III. Aktualizacja wartości aktywów niefinansowych	25,9	0,0	75,6	0,0
IV. Inne przychody operacyjne	69,9	63,8	127,6	113,3
<b>E. Pozostałe koszty operacyjne</b>	<b>53,7</b>	<b>13,0</b>	<b>75,8</b>	<b>30,4</b>
I. Strata z tytułu rozchodu niefinansowych aktywów trwałych	0,0	0,0	0,0	0,0
II. Aktualizacja wartości aktywów niefinansowych	0,0	0,0	0,0	0,0
III. Inne koszty operacyjne	53,7	13,0	75,8	30,4
<b>F. Wynik z działalności operacyjnej (C+D-E)</b>	<b>203,0</b>	<b>-416,6</b>	<b>924,5</b>	<b>-85,1</b>
<b>G. Przychody finansowe</b>	<b>30,2</b>	<b>864,5</b>	<b>37,8</b>	<b>994,3</b>
I. Dywidendy i udziały w zyskach, w tym:	0,0	0,0	0,0	0,0
<i>a) od jednostek powiązanych, w tym:</i>	0,0	0,0	0,0	0,0
<i>- w których jednostka posiada zaangażowanie w kapitale</i>	0,0	0,0	0,0	0,0
<i>b) od jednostek pozostałych, w tym:</i>	0,0	0,0	0,0	0,0
<i>- w których jednostka posiada zaangażowanie w kapitale</i>	0,0	0,0	0,0	0,0
II. Odsetki, w tym:	30,6	18,4	37,7	54,3
<i>- od jednostek powiązanych</i>	0,0	0,0	0,0	0,0
III. Zysk z tytułu rozchodu aktywów finansowych, w tym:	0,0	0,0	0,0	0,0
<i>- w jednostkach powiązanych</i>	0,0	0,0	0,0	0,0
IV. Aktualizacja wartości aktywów finansowych	0,0	0,0	0,0	0,0
V. Inne	-0,4	846,1	0,1	940,0
<b>H. Koszty finansowe</b>	<b>252,8</b>	<b>162,9</b>	<b>464,8</b>	<b>306,2</b>
I. Odsetki, w tym:	128,7	152,5	177,0	295,8
<i>- dla jednostek powiązanych</i>	0,0	0,0	0,0	0,0
II. Strata z tytułu rozchodu aktywów finansowych, w tym:	0,0	0,0	0,0	0,0
<i>- w jednostkach powiązanych</i>	0,0	0,0	0,0	0,0
III. Aktualizacja wartości aktywów finansowych	0,0	0,0	0,0	0,0
IV. Inne	124,1	10,4	287,8	10,4
<b>I. Zysk (strata) na sprzedaży całości lub części udziałów jednostek podporządkowanych</b>	<b>0,0</b>	<b>0,0</b>	<b>0,0</b>	<b>0,0</b>

<b>J. Zysk (strata) z działalności gospodarczej (F+G-H+/-I)</b>	<b>-19,6</b>	<b>285,0</b>	<b>497,5</b>	<b>603,0</b>
<b>K. Odpis wartości firmy</b>	<b>54,6</b>	<b>58,2</b>	<b>109,1</b>	<b>121,8</b>
I. Odpis wartości firmy - jednostki zależne	54,4	58,2	108,8	121,8
II. Odpis wartości firmy - jednostki współzależne	0,2	0,0	0,3	0,0
<b>L. Odpis ujemnej wartości firmy</b>	<b>38,4</b>	<b>49,2</b>	<b>76,9</b>	<b>83,0</b>
I. Odpis ujemnej wartości firmy - jednostki zależne	33,8	33,8	67,6	67,6
II. Odpis ujemnej Wartości firmy - jednostki współzależne	4,6	15,4	9,3	15,4
<b>M. Zysk (strata) z udziałów w jednostkach podporządkowanych wycenionych metodą praw własności</b>	<b>-109,5</b>	<b>-26,3</b>	<b>-109,5</b>	<b>-36,4</b>
<b>N. Wynik brutto (J – K + L +/- M)</b>	<b>-145,3</b>	<b>249,7</b>	<b>355,8</b>	<b>527,8</b>
<b>O. Podatek dochodowy</b>	<b>23,6</b>	<b>158,8</b>	<b>146,5</b>	<b>360,3</b>
<b>P. Pozostałe obowiązkowe zmniejszenia zysku (zwiększenia straty)</b>	<b>0,0</b>	<b>0,0</b>	<b>0,0</b>	<b>0,0</b>
<b>R. Zysk (straty) mniejszości</b>	<b>0,0</b>	<b>0,0</b>	<b>0,0</b>	<b>0,0</b>
<b>S. Zysk (strata) netto (N – O – P +/- R)</b>	<b>-168,9</b>	<b>90,9</b>	<b>209,3</b>	<b>167,5</b>

## SKONSOLIDOWANY RACHUNEK PRZEPŁYWÓW PIENIĘŻNYCH

Metoda pośrednia

Wyszczególnienie (w tys. zł)	Od 01.04.2024 do 30.06.2024	Od 01.04.2023 do 30.06.2023	Od 01.01.2024 do 30.06.2024	Od 01.01.2023 do 30.06.2023
<b>A. PRZEPŁYWY ŚRODKÓW PIENIĘŻNYCH Z DZIAŁALNOŚCI OPERACYJNEJ</b>				
<b>I. Zysk (strata) netto</b>	<b>-168,9</b>	<b>90,9</b>	<b>209,3</b>	<b>167,5</b>
<b>II. Korekty razem</b>	<b>-698,0</b>	<b>-1 011,2</b>	<b>-1 130,9</b>	<b>-115,4</b>
1. Zyski mniejszości	0,0	0,0	0,0	0,0
2. Strata z udziałów (akcji) w jednostkach wycenianych metodą praw własności	0,0	26,3	0,0	36,4
3. Amortyzacja	140,8	125,9	259,9	262,7
4. Odpisy wartości firmy	54,6	58,2	109,1	121,8
5. Odpisy ujemnej wartości firmy	-38,4	-49,2	-76,9	-83,0
6. Zyski / (straty) z tytułu różnic kursowych	0,0	0,0	0,0	0,0
7. Odsetki i udziały w zyskach (dywidendy)	98,1	134,1	139,3	241,5
8. Zysk / (strata) z działalności inwestycyjnej	65,0	0,0	-592,2	0,0
9. Zmiana stanu rezerw	-37,5	-199,5	-319,5	-829,0
10. Zmiana stanu zapasów	2 716,5	4 441,3	3 113,1	3 743,8
11. Zmiana stanu należności	-2 895,8	-5 172,2	1 776,8	2 688,7
12. Zmiana stanu zobowiązań krótkoter., z wyjątkiem pożyczek i kredytów	-1 470,0	-614,4	-5 993,6	-6 337,6
13. Zmiana stanu rozliczeń międzyokresowych	80,3	-66,6	14,6	-99,2
14. Inne korekty z działalności operacyjnej	588,4	304,9	438,5	138,5
<b>III. Przepływy pieniężne netto z działalności operacyjnej (I +/-II)</b>	<b>-866,9</b>	<b>-920,3</b>	<b>-921,6</b>	<b>52,1</b>
<b>B. PRZEPŁYWY ŚRODKÓW PIENIĘŻNYCH Z DZIAŁALNOŚCI INWESTYCYJNEJ</b>				
<b>I. Wpływy</b>	<b>604,6</b>	<b>585,4</b>	<b>1 768,9</b>	<b>759,8</b>
1. Zbycie wart.niemat.i prawnych oraz rzeczowych aktywów trwałych	-65,0	0,0	1 092,2	0,0
2. Zbycie inwestycji w nieruchomości oraz wart.niemat.i prawne	0,0	0,0	0,0	0,0
3. Z aktywów finansowych, w tym:	669,6	585,4	676,7	759,8
a) w jednostkach wycenianych metoda praw własności	0,0	0,0	0,0	0,0
b) w pozostałych jednostkach	669,6	585,4	676,7	759,8
- zbycie aktywów finansowych	0,0	0,0	0,0	0,0
- dywidendy i udziały w zyskach	0,0	0,0	0,0	0,0
- spłata udzielonych pożyczek długoterminowych	639,0	567,0	639,0	705,5
- odsetki	30,6	18,4	37,7	54,3
- inne wpływy z aktywów finansowych	0,0	0,0	0,0	0,0
4. Inne wpływy inwestycyjne	0,0	0,0	0,0	0,0
<b>II. Wydatki</b>	<b>453,5</b>	<b>0,0</b>	<b>526,0</b>	<b>0,0</b>
1. Nabycie wartości niematerialnych i prawnych oraz rzeczowych aktywów trwałych	-65,0	0,0	7,5	0,0
2. Inwestycje w nieruchomości oraz wartości niematerialne i prawne	0,0	0,0	0,0	0,0
3. Na aktywa finansowe, w tym:	518,5	0,0	518,5	0,0
a) w jednostkach wycenianych metoda praw własności	378,3	0,0	378,3	0,0
b) w pozostałych jednostkach	140,2	0,0	140,2	0,0
- nabycie aktywów finansowych	0,0	0,0	0,0	0,0
- udzielone pożyczki długoterminowe	140,2	0,0	140,2	0,0
4. Dywidendy i inne udziały w zyskach wypłacone udziałowcom (akcjonariuszom) mniejszościowym	0,0	0,0	0,0	0,0
5. Inne wydatki inwestycyjne	0,0	0,0	0,0	0,0
<b>III. Przepływy pieniężne netto z działalności inwestycyjnej (I-II)</b>	<b>151,1</b>	<b>585,4</b>	<b>1 242,9</b>	<b>759,8</b>
<b>C. PRZEPŁYWY ŚRODKÓW PIENIĘŻNYCH Z DZIAŁALNOŚCI FINANSOWEJ</b>				
<b>I. Wpływy</b>	<b>343,2</b>	<b>0,0</b>	<b>343,2</b>	<b>0,0</b>
1. Wpływy netto z wydania udziałów (emisji akcji) i innych instrumentów kapitałowych	0,0	0,0	0,0	0,0
2. Kredyty i pożyczki	343,2	0,0	343,2	0,0
3. Emisja dłużnych papierów wartościowych	0,0	0,0	0,0	0,0
4. Inne wpływy finansowe	0,0	0,0	0,0	0,0
<b>II. Wydatki</b>	<b>-1 230,3</b>	<b>322,7</b>	<b>354,3</b>	<b>837,1</b>
1. Nabycie udziałów (akcji) własnych	0,0	0,0	0,0	0,0
2. Dywidendy i inne wypłaty na rzecz właścicieli	80,2	0,0	80,2	0,0
3. Inne, niż wypłaty na rzecz właścicieli, wydatki z tytułu podziału zysku	0,0	0,0	0,0	0,0
4. Spłaty kredytów i pożyczek lub udzielenie	-1 481,5	108,1	0,0	401,8
5. Wykup dłużnych papierów wartościowych	0,0	0,0	0,0	0,0
6. Z tytułu innych zobowiązań finansowych	0,0	0,0	0,0	0,0
7. Płatności zobowiązań z tytułu umów leasingu finansowego	42,3	62,1	97,1	139,5
8. Odsetki	128,7	152,5	177,0	295,8
9. Inne wydatki finansowe	0,0	0,0	0,0	0,0
<b>III. Przepływy pieniężne netto z działalności finansowej (I-II)</b>	<b>1 573,5</b>	<b>-322,7</b>	<b>-11,1</b>	<b>-837,1</b>
<b>D. PRZEPŁYWY PIENIĘŻNE NETTO, RAZEM (A.III+/-B.III+/-C.III)</b>	<b>857,7</b>	<b>-657,6</b>	<b>310,2</b>	<b>-25,2</b>
<b>E. BILANSOWA ZMIANA ŚRODKÓW PIENIĘŻNYCH, W TYM</b>	<b>857,7</b>	<b>-657,6</b>	<b>244,5</b>	<b>-25,2</b>
- zmiana stanu środków pieniężnych z tytułu różnic kursowych	<b>0,0</b>	<b>0,0</b>	<b>0,0</b>	<b>0,0</b>
<b>F. ŚRODKI PIENIĘŻNE NA POCZĄTEK OKRESU</b>	<b>1 078,2</b>	<b>2 858,7</b>	<b>1 625,7</b>	<b>2 226,3</b>
<b>G. ŚRODKI PIENIĘŻNE NA KONIEC OKRESU (F+/-D), W TYM</b>	<b>1 935,9</b>	<b>2 201,1</b>	<b>1 935,9</b>	<b>2 201,1</b>
- o ograniczonej możliwości dysponowania	<b>0,0</b>	<b>0,0</b>	<b>0,0</b>	<b>0,0</b>

## SKONSOLIDOWANE ZESTAWIENIE ZMIAN W KAPITALE WŁASNYM

Wyszczególnienie (w tys. zł)	Od 01.04.2024 do 30.06.2024	Od 01.04.2023 do 30.06.2023	Od 01.01.2024 do 30.06.2024	Od 01.01.2023 do 30.06.2023
<b>I.a. Kapitał własny na początek okresu (BO)</b>	<b>16 964,3</b>	<b>17 180,2</b>	<b>16 590,9</b>	<b>16 517,2</b>
- korekty błędów podstawowych	0,0	0,0	0,0	0,0
<b>I.a. Kapitał własny na początek okresu (BO), po korektach</b>	<b>16 990,9</b>	<b>18 061,5</b>	<b>16 590,9</b>	<b>16 517,2</b>
<b>1. Kapitał podstawowy na początek okresu</b>	<b>802,5</b>	<b>802,5</b>	<b>802,5</b>	<b>802,5</b>
1.1. Zmiany kapitału podstawowego	0,0	0,0	0,0	0,0
a) zwiększenia	0,0	0,0	0,0	0,0
- wydania udziałów (emisji akcji)	0,0	0,0	0,0	0,0
- inne	0,0	0,0	0,0	0,0
b) zmniejszenia	0,0	0,0	0,0	0,0
- umorzenia udziałów (akcji)	0,0	0,0	0,0	0,0
- inne	0,0	0,0	0,0	0,0
<b>1.2. Kapitał podstawowy na koniec okresu</b>	<b>802,5</b>	<b>802,5</b>	<b>802,5</b>	<b>802,5</b>
<b>2. Kapitał zapasowy na początek okresu</b>	<b>18 873,3</b>	<b>16 804,2</b>	<b>18 945,4</b>	<b>16 804,2</b>
2.1. Zmiany kapitału zapasowego	867,8	2 141,2	795,7	2 141,2
a) zwiększenia	867,8	2 141,2	867,8	2 141,2
- podniesienie z kapitału rezerwowego	0,0	0,0	0,0	0,0
- zmiany konsolidacyjne	0,0	1 259,9	0,0	1 259,9
- sprzedaż akcji własnych	0,0	0,0	0,0	0,0
- podziału zysku	867,8	881,3	867,8	881,3
b) zmniejszenia	0,0	0,0	72,1	0,0
- wypłata dywidendy	0,0	0,0	0,0	0,0
- pokrycie strat	0,0	0,0	72,1	0,0
<b>2.2. Kapitał zapasowy na koniec okresu</b>	<b>19 741,1</b>	<b>18 945,4</b>	<b>19 741,1</b>	<b>18 945,4</b>
<b>3. Kapitał z aktualizacji wyceny na początek okresu</b>	<b>0,0</b>	<b>0,0</b>	<b>0,0</b>	<b>0,0</b>
3.1. Zmiany kapitału z aktualizacji wyceny	0,0	0,0	0,0	0,0
- zmiany przyjętych zasad (polityki) rachunkowości	0,0	0,0	0,0	0,0
a) zwiększenia	0,0	0,0	0,0	0,0
- zmiany konsolidacyjne	0,0	0,0	0,0	0,0
b) zmniejszenia	0,0	0,0	0,0	0,0
- zbycia środków trwałych	0,0	0,0	0,0	0,0
- zmiany konsolidacyjne	0,0	0,0	0,0	0,0
<b>3.2. Kapitał z aktualizacji wyceny na koniec okresu</b>	<b>0,0</b>	<b>0,0</b>	<b>0,0</b>	<b>0,0</b>
<b>4. Pozostałe kapitały rezerwowe na początek okresu</b>	<b>1 000,0</b>	<b>1 000,0</b>	<b>1 000,0</b>	<b>1 000,0</b>
4.1. Zmiany pozostałych kapitałów rezerwowych	0,0	0,0	0,0	0,0
a) zwiększenia	0,0	0,0	0,0	0,0
- wpłat na poczet akcji serii C	0,0	0,0	0,0	0,0
- wpłat na poczet akcji serii D	0,0	0,0	0,0	0,0
b) zmniejszenia	0,0	0,0	0,0	0,0
- zmiany konsolidacyjne	0,0	0,0	0,0	0,0
<b>4.2. Pozostałe kapitały rezerwowe na koniec okresu</b>	<b>1 000,0</b>	<b>1 000,0</b>	<b>1 000,0</b>	<b>1 000,0</b>
<b>5. Różnice kursowe z przeliczenia</b>	<b>0,0</b>	<b>0,0</b>	<b>0,0</b>	<b>0,0</b>
<b>6. Zysk (strata) z lat ubiegłych na początek okresu</b>	<b>-3 684,9</b>	<b>-545,2</b>	<b>-4 157,0</b>	<b>-2 089,5</b>
6.1. Zysk z lat ubiegłych na początek okresu	378,2	76,6	26,6	881,3
a) zmiany przyjętych zasad (polityki) rachunkowości	0,0	0,0	0,0	0,0
b) korekty błędów podstawowych	0,0	0,0	0,0	0,0
6.2. Zysk z lat ubiegłych na początek okresu, po korektach	<b>404,8</b>	<b>957,9</b>	<b>26,6</b>	<b>881,3</b>
a) zwiększenia	0,0	0,0	0,0	0,0
- podziału zysku z lat ubiegłych	0,0	0,0	0,0	0,0
- zmiany konsolidacyjne	0,0	0,0	0,0	0,0
b) zmniejszenia	26,6	881,3	26,6	881,3
- podziału zysku z lat ubiegłych	26,6	881,3	26,6	881,3
- zmiany konsolidacyjne	0,0	0,0	0,0	0,0
6.3. Zysk z lat ubiegłych na koniec okresu	378,2	76,6	0,0	0,0
6.4. Strata z lat ubiegłych na początek okresu	2 970,8	2 970,8	4 183,5	2 970,8
a) zmiany przyjętych zasad (polityki) rachunkowości	0,0	0,0	0,0	0,0
b) korekty błędów podstawowych	0,0	0,0	0,0	0,0
<b>6.5. Strata z lat ubiegłych na początek okresu, po korektach:</b>	<b>4 089,7</b>	<b>1 503,1</b>	<b>4 183,6</b>	<b>2 970,8</b>
a) zwiększenia	948,1	2 721,4	854,2	1 253,7
- zmiany konsolidacyjne	948,1	2 721,4	854,2	1 253,7
b) zmniejszenia	0,0	0,0	0,0	0,0
- zmiany konsolidacyjne	0,0	0,0	0,0	0,0
- pokrycia straty zyskiem	0,0	0,0	0,0	0,0
<b>6.6. Strata z lat ubiegłych na koniec okresu</b>	<b>5 037,8</b>	<b>4 224,5</b>	<b>5 037,8</b>	<b>4 224,5</b>
<b>6.7. Zysk (strata) z lat ubiegłych na koniec okresu</b>	<b>-4 659,6</b>	<b>-4 147,9</b>	<b>-5 037,8</b>	<b>-4 224,5</b>

<b>7. Wynik netto</b>	<b>-168,9</b>	<b>90,9</b>	<b>209,3</b>	<b>167,5</b>
a) zysk netto	-168,9	90,9	209,3	167,5
b) strata netto	0,0	0,0	0,0	0,0
c) odpisy z zysku	0,0	0,0	0,0	0,0
<b>II. Kapitał własny na koniec okresu (BZ)</b>	<b>16 715,1</b>	<b>16 690,9</b>	<b>16 715,1</b>	<b>16 690,9</b>
<b>III. Kapitał własny po uwzględnieniu proponowanego podziału zysku (pokrycia straty)</b>	<b>16 715,1</b>	<b>16 690,9</b>	<b>16 715,1</b>	<b>16 690,9</b>

## II. INFORMACJE O ZASADACH PRZYJĘTYCH PRZY SPORZĄDZANIU RAPORTU, W TYM INFORMACJE O ZMIANACH STOSOWANYCH ZASAD (POLITYKI) RACHUNKOWOŚCI

### GRUPA KAPITAŁOWA VERBICOM S.A.

#### Założenie kontynuacji działalności

Skonsolidowane sprawozdanie finansowe Grupy Kapitałowej Verbicom Spółka Akcyjna oraz sprawozdania finansowe stanowiące podstawę sporządzenia skonsolidowanego sprawozdania finansowego, jak również jednostkowe sprawozdanie finansowe Spółki dominującej zostały sporządzone przy założeniu kontynuowania działalności w dającej się przewidzieć przyszłości. Zarząd jednostki dominującej nie stwierdza na dzień podpisania sprawozdania finansowego żadnych okoliczności wskazujących na zagrożenie kontynuacji działalności przez jednostki powiązane.

#### Znaczące zasady rachunkowości

Skonsolidowane sprawozdanie finansowe oraz jednostkowe sprawozdanie finansowe Spółki dominującej sporządzono stosując poniżej opisane zasady rachunkowości:

##### 1.1 Podstawa sporządzenia skonsolidowanego sprawozdania finansowego

Skonsolidowane sprawozdanie finansowe zostało sporządzone w zgodzie z zasadami rachunkowości obowiązującymi na terytorium Rzeczypospolitej Polskiej określonymi w ustawie o rachunkowości (tekst jednolity Dz. U. z 2013 r. poz. 330) i wydanymi na jej podstawie przepisami wykonawczymi.

Przyjęte przez jednostkę dominującą zasady rachunkowości dla grupy kapitałowej stosowane były w sposób ciągły i są zgodne z zasadami rachunkowości stosowanymi w poprzednim roku obrotowym.

##### 1.2 Przychody i koszty

Przychody i koszty są ujmowane zgodnie z zasadą memoriału, tj. w roku obrotowym, którego dotyczą, niezależnie od terminu otrzymania lub dokonania płatności.

Grupa Kapitałowa prowadzi ewidencję kosztów w układzie rodzajowym oraz sporządza rachunek zysków i strat w wariantcie porównawczym.

##### Przychody ze sprzedaży

Przychody ze sprzedaży produktów, towarów i materiałów ujmuje się w rachunku zysków i strat, gdy korzyści wynikające z posiadania produktów, towarów i materiałów zostały przeniesione na nabywcę. Przychody ze sprzedaży usług o okresie realizacji krótszym niż 6 miesięcy ujmowane są w rachunku wyników w dacie ich wykonania.

##### Kontrakty na usługi, w tym budowlane, o okresie realizacji dłuższym niż 6 miesięcy

Przychody i koszty z wykonania usługi o okresie realizacji dłuższym niż 6 miesięcy ustala się na dzień bilansowy proporcjonalnie do stopnia zaawansowania usługi. Stan zaawansowania realizacji umowy ustala się tzw. metodą kosztową opisaną w Krajowym Standardzie Rachunkowości nr 3. Przewidywana strata związana z wykonaniem usługi ujmowana jest bezzwłocznie jako koszt działalności operacyjnej.

##### 1.3 Przychody odsetkowe



Przychody odsetkowe są ujmowane przy zastosowaniu efektywnej stopy procentowej.

#### 1.4 Dywidendy

Należne dywidendy zalicza się do przychodów finansowych na dzień powzięcia przez Zgromadzenie Akcjonariuszy spółki, w którą jednostka zainwestowała, uchwały o podziale zysku, chyba że w uchwale określono inny dzień prawa do dywidendy.

#### 1.5 Rachunek przepływów pieniężnych

Rachunek przepływów pieniężnych sporządzono metodą pośrednią.

#### 1.6 Wartości niematerialne i prawne

Wartości niematerialne i prawne ujmuje się w księgach według cen ich nabycia lub kosztów poniesionych na ich wytworzenie i umarza metodą liniową przy zastosowaniu następujących stawek amortyzacji:

Koszty zakończonych prac rozwojowych	50%
Koncesje, patenty, licencje i znaki towarowe	20%
Oprogramowanie	20%
Inne	20%

Poprawność stosowanych okresów i stawek amortyzacji jest przez jednostkę weryfikowana, powodując odpowiednią korektę dokonywanych w następnych latach odpisów amortyzacyjnych.

#### 1.7 Środki trwałe

Środki trwałe ujmuje się w księgach według ceny nabycia lub kosztu wytworzenia (wartość początkowa), pomniejszonych o odpisy amortyzacyjne, a także o odpisy z tytułu trwałej utraty ich wartości.

Cena nabycia i koszt wytworzenia środków trwałych oraz środków trwałych w budowie obejmuje ogół ich kosztów poniesionych przez jednostkę za okres budowy, montażu, przystosowania i ulepszenia, do dnia przyjęcia do używania, w tym również: koszt obsługi zobowiązań zaciągniętych w celu ich finansowania i związane z nimi różnice kursowe, pomniejszony o przychody z tego tytułu.

Wartość początkową środka trwałego powiększają koszty jego ulepszenia, polegającego na przebudowie, rozbudowie, modernizacji lub rekonstrukcji, powodującego, że wartość użytkowa tego środka po zakończeniu ulepszenia przewyższa posiadaną przy przyjęciu do używania wartość użytkową.

Środki trwałe amortyzowane są metodą liniową. Rozpoczęcie amortyzacji następuje w następnym miesiącu po przyjęciu środka trwałego do używania.

Przykładowe stawki amortyzacyjne są następujące:

Budynki	4%
Urządzenia techniczne i maszyny	20-33 %
Środki transportu	20%

Poprawność stosowanych okresów i stawek amortyzacji jest przez jednostkę weryfikowana, powodując odpowiednią korektę dokonywanych w następnych latach odpisów amortyzacyjnych.

#### 1.8 Inwestycje

Inwestycje obejmują aktywa posiadane w celu osiągnięcia korzyści ekonomicznych wynikających z przyrostu wartości tych aktywów, uzyskania z nich przychodów w formie odsetek, dywidend (udziałów w zyskach) lub innych pożytków, w tym również z transakcji handlowej, a w szczególności aktywa finansowe oraz te

nieruchomości i wartości niematerialne i prawne, które nie są użytkowane przez jednostkę, lecz są posiadane w celu osiągnięcia tych korzyści.

### **1.8. 1 Inwestycje w nieruchomości**

Inwestycje w nieruchomości ujmują się w księgach według ceny nabycia lub kosztu wytworzenia (wartość początkowa), pomniejszonych o odpisy amortyzacyjne, a także o odpisy z tytułu trwałej utraty ich wartości.

Wartość początkową inwestycji w nieruchomości powiększają koszty jej ulepszenia, polegającego na przebudowie, rozbudowie, modernizacji lub rekonstrukcji i powodującego, że wartość użytkowa inwestycji w nieruchomości po zakończeniu ulepszenia przewyższa posiadaną przy przyjęciu do używania wartość użytkową.

Inwestycje w nieruchomości amortyzowane są metodą liniową. Rozpoczęcie amortyzacji następuje w miesiącu po przyjęciu inwestycji w nieruchomości do używania.

Grupa Kapitałowa stosuje następujące stawki amortyzacyjne:

Budynki	10%
---------	-----

Poprawność stosowanych okresów i stawek amortyzacji jest przez Grupę Kapitałową weryfikowana, powodując odpowiednią korektę dokonywanych w następnych latach odpisów amortyzacyjnych.

### **1.8.2 Inwestycje w wartości niematerialne i prawne**

Inwestycje w wartości niematerialne i prawne ujmują się w księgach zgodnie z zasadami opisanymi w punkcie 1.6.

### **1.9 Trwała utrata wartości aktywów**

Na każdy dzień bilansowy ocenia się, czy istnieją obiektywne dowody wskazujące na trwałą utratę wartości składnika bądź grupy aktywów. Jeśli takie dowody istnieją, ustala się szacowaną, możliwą do odzyskania wartość składnika aktywów i dokonuje się odpisu aktualizującego z tytułu utraty wartości w kwocie równej różnicy między wartością możliwą do odzyskania i wartością bilansową. Strata wynikająca z utraty wartości jest ujmowana w rachunku zysków i strat. W przypadku, gdy skutki uprzednio dokonanej przeszacowania aktywów ujęto jako kapitał z aktualizacji wyceny, to strata pomniejsza wysokość tego kapitału, a pozostała część straty jest odnoszona na rachunek zysków i strat.

### **1.10 Leasing finansowy**

Gdy Grupa Kapitałowa jest stroną umów leasingowych, na podstawie których przyjęta do używania obce środki trwałe i wartości niematerialne i prawne, na mocy, których następuje przeniesienie zasadniczo całego ryzyka i pożytków wynikających z tytułu posiadania aktywów będących przedmiotem umowy, przedmiot leasingu jest ujmowany w bilansie.

Grupa Kapitałowa dokonuje kwalifikacji umów leasingowych według zasad określonych w przepisach podatkowych w przypadku, gdy roczne sprawozdanie finansowe korzystającego nie podlega obowiązkowi badania i ogłoszenia.

### **1.11 Zapasy**

Zapasy wyceniane są według cen ich zakupu lub kosztów wytworzenia nie wyższych od ich cen sprzedaży netto na dzień bilansowy.

Wartość zapasów ustala się w oparciu o:

Materiały - cenę zakupu, przy czym rozchód wycenia się metodą pierwsze weszło, pierwsze wyszło

Towary - cenę zakupu, przy czym rozchód wycenia się metodą pierwsze weszło, pierwsze wyszło.

Zapasy ujmowane są w bilansie w wartości netto, tj. pomniejszone o wartość odpisów aktualizujących. Odpisy aktualizujące ujmuje się w pozostałych kosztach operacyjnych.

### **1.12 Należności, roszczenia i zobowiązania, inne niż zaklasyfikowane jako aktywa i zobowiązania finansowe**

Należności wykazuje się w kwocie wymaganej zapłaty, z zachowaniem zasady ostrożnej wyceny. Wartość należności aktualizuje się uwzględniając stopień prawdopodobieństwa ich zapłaty poprzez dokonanie odpisu aktualizującego, zaliczanego odpowiednio do pozostałych kosztów operacyjnych lub do kosztów finansowych - zależnie od rodzaju należności, której dotyczy odpis aktualizujący.

Zobowiązania ujmuje się w księgach w kwocie wymagającej zapłaty.

Należności i zobowiązania wyrażone w walutach obcych wykazuje się na moment ich powstania według średniego kursu Narodowego Banku Polskiego ogłoszonego dla danej waluty z dnia poprzedzającego ten dzień.

Na dzień bilansowy należności i zobowiązania wyrażone w walutach obcych wycenia się po obowiązującym na ten dzień średnim kursie ogłoszonym dla danej waluty przez Narodowy Bank Polski.

### **1.13 Kapitał zakładowy**

Kapitał zakładowy jest ujmowany w wysokości określonej w statucie Spółki jednostki dominującej i wpisanej w rejestrze sądowym. Różnice pomiędzy wartością godziwą uzyskanej zapłaty i wartością nominalną akcji są ujmowane w kapitale zapasowym ze sprzedaży akcji powyżej ich wartości nominalnej.

### **1.14 Rozliczenia międzyokresowe**

Grupa Kapitałowa dokonuje czynnych rozliczeń międzyokresowych kosztów, jeżeli dotyczą one przyszłych okresów sprawozdawczych. Biernie rozliczenia międzyokresowe kosztów dokonywane są w wysokości prawdopodobnych zobowiązań przypadających na bieżący okres sprawozdawczy.

### **1.15 Rezerwy na zobowiązania**

Rezerwy stanowią zobowiązania, których termin wymagalności lub kwota nie są pewne.

#### *Gwarancje*

Rezerwy na gwarancje uznaje się, gdy produkt lub usługa zostanie sprzedana. Rezerwy tworzone są w oparciu o dane historyczne dotyczące poniesionych kosztów gwarancji lub w oparciu o rzeczywiste koszty do poniesienia, jeżeli stosowną usługę gwarancyjną można zakontraktować z innym podmiotem gospodarczym.

#### *Restrukturyzacja*

Rezerwy na zobowiązania spowodowane restrukturyzacją Grupy Kapitałowej tworzone są wówczas, gdy Spółka formalnie przyjęła szczegółowy plan restrukturyzacji i restrukturyzacja rozpoczęła się lub informacja o restrukturyzacji została publicznie podana do wiadomości, a plany restrukturyzacji pozwalają w sposób wiarygodny określić wartość tych przyszłych zobowiązań. Nie tworzy się rezerwy na przyszłe koszty operacyjne.

#### *Nagrody jubileuszowe i odprawy emerytalne*

Grupa nie wypłaca nagród jubileuszowych ze środków własnych, a ze względu na młody wiek zatrudnionych pracowników nie tworzy rezerw na odprawy emerytalne.

### **1.16 Wartość firmy**

#### **1.16. 1 Wartość firmy jednostek podporządkowanych**

Wartość firmy stanowi nadwyżkę ceny nabycia nad wartością godziwą możliwych do zidentyfikowania aktywów netto jednostki zależnej lub stowarzyszonej na dzień objęcia kontroli lub rozpoczęcia wywierania znaczącego wpływu.

Wartość firmy amortyzowana jest przez okres 5 lat.

### **1.16. 2 Ujemna wartość firmy**

Ujemna wartość firmy stanowi nadwyżkę wartości godziwej możliwych do zidentyfikowania aktywów netto jednostki zależnej lub stowarzyszonej nad ceną nabycia na dzień objęcia kontroli lub rozpoczęcia wywierania znaczącego wpływu.

Ujemna wartość firmy do wysokości nieprzekraczającej wartości godziwej nabytych aktywów trwałych, z wyłączeniem długoterminowych aktywów finansowych notowanych na regulowanych rynkach, odpisuje się w skonsolidowany rachunek zysków i strat przez okres będący średnią ważoną okresu ekonomicznej użyteczności nabytych i podlegających amortyzacji aktywów. Nadwyżka ujemnej wartości firmy nad wartość godziwą aktywów trwałych, z wyłączeniem długoterminowych aktywów finansowych notowanych na rynkach regulowanych, zaliczana jest do przychodów na dzień połączenia.

### **1.17 Metoda konsolidacji/wyceny jednostek podporządkowanych**

Jednostki zależne podlegają konsolidacji metodą pełną w okresie od objęcia nad nimi kontroli przez jednostkę dominującą do czasu ustania tej kontroli. Aktywa i zobowiązania spółki zależnej na dzień włączenia jej do skonsolidowanego sprawozdania finansowego ujmowane są według wartości godziwej. Różnica między wartością godziwą tych aktywów i zobowiązań oraz ceną nabycia powoduje powstanie wartości firmy lub ujemnej wartości firmy, które są wykazywane w odrębnej pozycji w skonsolidowanym bilansie.

Udziały w jednostkach stowarzyszonych wykazuje się metodą praw własności. Proporcjonalny udział jednostki dominującej w wyniku finansowym jednostek stowarzyszonych koryguje się o odpis wartości firmy lub ujemnej wartości firmy i ujmuje jako oddzielną pozycję w skonsolidowanym rachunku zysków i strat.

### **1.18 Podatek dochodowy**

Podatek dochodowy wykazany w rachunku zysków i strat obejmuje część bieżącą i część odroczoną.

Bieżące zobowiązanie z tytułu podatku dochodowego jest naliczane zgodnie z przepisami podatkowymi. Wykazywana w rachunku zysków i strat część odroczonego stanowi różnicę pomiędzy stanem rezerw i aktywów z tytułu podatku odroczonego na koniec i na początek okresu sprawozdawczego.

Rezerwy i aktywa z tytułu odroczonego podatku dochodowego, dotyczące operacji rozliczanych z kapitałem własnym, odnosi się na kapitał własny.

Aktywa z tytułu odroczonego podatku dochodowego ustala się w wysokości kwoty przewidzianej w przyszłości do odliczenia od podatku dochodowego, w związku z ujemnymi różnicami przejściowymi oraz straty podatkowej możliwej do odliczenia, ustalonej przy uwzględnieniu zasady ostrożności.

Rezerwę z tytułu odroczonego podatku dochodowego tworzy się w wysokości kwoty podatku dochodowego, wymagającej w przyszłości zapłaty, w związku z występowaniem dodatnich różnic przejściowych, to jest różnic, które spowodują zwiększenie podstawy obliczenia podatku dochodowego w przyszłości.

Wysokość rezerwy i aktywów z tytułu odroczonego podatku dochodowego ustala się przy uwzględnieniu stawek podatku dochodowego obowiązujących w roku powstania obowiązku podatkowego.

Rezerwa i aktywa z tytułu odroczonego podatku dochodowego nie są kompensowane dla potrzeb prezentacji w sprawozdaniu finansowym.

### **1.19 Różnice kursowe**

Różnice kursowe wynikające z wyceny na dzień bilansowy aktywów i pasywów wyrażonych w walutach obcych z wyjątkiem inwestycji długoterminowych oraz powstałe w związku z zapłatą należności i zobowiązań w walutach obcych, jak również przy sprzedaży walut, zalicza się odpowiednio do przychodów lub kosztów finansowych, a w uzasadnionych przypadkach - do kosztu wytworzenia produktów lub ceny nabycia towarów, a także ceny nabycia lub kosztu wytworzenia środków trwałych, środków trwałych w budowie lub wartości niematerialnych i prawnych.

### **1.20 Instrumenty finansowe**

### **1.20. 1 Klasyfikacja instrumentów finansowych**

Instrumenty finansowe ujmowane są oraz wyceniane zgodnie z Rozporządzeniem Ministra Finansów z dnia 12 grudnia 2001 r. w sprawie szczegółowych zasad uznawania, metod wyceny, zakresu ujawniania i sposobu prezentacji instrumentów finansowych. Zasady wyceny i ujawniania aktywów finansowych opisane w poniższej nocie nie dotyczą wyłączonej z Rozporządzenia w szczególności: praw i zobowiązań wynikających z umów leasingowych i ubezpieczeniowych, należności i zobowiązań z tytułu dostaw i usług oraz instrumentów finansowych wyemitowanych przez Grupę Kapitałową stanowiących jej instrumenty kapitałowe.

Aktywa finansowe dzieli się na:

- aktywa finansowe przeznaczone do obrotu,
- pożyczki udzielone i należności własne,
- aktywa finansowe utrzymywane do terminu wymagalności,
- aktywa finansowe dostępne do sprzedaży.

Zobowiązania finansowe dzieli się na:

- zobowiązania finansowe przeznaczone do obrotu,
- pozostałe zobowiązania finansowe.

### **1.20. 2 Zasady ujmowania i wyceny instrumentów finansowych**

Aktywa finansowe wprowadza się do ksiąg rachunkowych na dzień zawarcia kontraktu w cenie nabycia, to jest w wartości godziwej poniesionych wydatków lub przekazanych w zamian innych składników majątkowych, zaś zobowiązania finansowe w wartości godziwej uzyskanej kwoty lub wartości otrzymanych innych składników majątkowych. Przy ustalaniu wartości godziwej na ten dzień uwzględnia się poniesione przez Grupę Kapitałową koszty transakcji.

Transakcje kupna i sprzedaży instrumentów finansowych dokonane w obrocie regulowanym wprowadza się do ksiąg rachunkowych w dniu ich zawarcia.

### **1.20. 3 Aktywa finansowe przeznaczone do obrotu**

Do aktywów finansowych przeznaczonych do obrotu zalicza się aktywa nabyte w celu osiągnięcia korzyści ekonomicznych wynikających z krótkoterminowych zmian cen oraz wahań innych czynników rynkowych albo krótkiego czasu trwania nabytego instrumentu, a także inne aktywa finansowe, bez względu na zamiary, jakimi kierowano się przy zawieraniu kontraktu, jeżeli stanowią one składnik portfela podobnych aktywów finansowych, co do którego jest duże prawdopodobieństwo realizacji w krótkim terminie zakładanych korzyści ekonomicznych.

Do aktywów finansowych przeznaczonych do obrotu zalicza się pochodne instrumenty finansowe, z wyjątkiem przypadku, gdy Grupa Kapitałowa uznaje zawarte kontrakty za instrumenty zabezpieczające.

Aktywa finansowe przeznaczone do obrotu wycenia się w wartości godziwej, natomiast skutki okresowej wyceny zalicza się odpowiednio do przychodów lub kosztów finansowych okresu sprawozdawczego, w którym nastąpiło przeszacowanie.

### **1. 20. 4 Aktywa finansowe utrzymywane do terminu wymagalności**

Do aktywów finansowych utrzymywanych do terminu wymagalności zalicza się niezakwalifikowane do pożyczek udzielonych i należności własnych aktywa finansowe, dla których zawarte kontrakty ustalają termin wymagalności spłaty wartości nominalnej oraz określają prawo do otrzymania w ustalonych terminach korzyści ekonomicznych, na przykład oprocentowania, w stałej lub możliwej do ustalenia kwocie, pod warunkiem że Grupa Kapitałowa zamierza i może utrzymać te aktywa do czasu, gdy staną się one wymagalne.

Aktywa finansowe utrzymywane do terminu wymagalności wycenia się według zamortyzowanego kosztu przy zastosowaniu metody efektywnej stopy procentowej.

### **1.20. 5 Pożyczki udzielone i należności własne**

Do pożyczek udzielonych i należności własnych zalicza się, niezależnie od terminu ich wymagalności (zapłaty), aktywa finansowe powstałe na skutek wydania bezpośrednio drugiej stronie kontraktu środków pieniężnych.

Do pożyczek udzielonych i należności własnych zalicza się także obligacje i inne dłużne instrumenty finansowe nabyte w zamian za wydane bezpośrednio drugiej stronie kontraktu środki pieniężne, jeżeli z zawartego kontraktu jednoznacznie wynika, że zbywający nie utracił kontroli nad wydanymi instrumentami finansowymi (transakcje odkupu).

Do pożyczek udzielonych i należności własnych nie zalicza się nabytych pożyczek ani należności, a także wpłat dokonanych przez Grupę Kapitałową celem nabycia instrumentów kapitałowych nowych emisji, również wtedy, gdy nabycie następuje w pierwszej ofercie publicznej lub w obrocie pierwotnym, a w przypadku praw do akcji - także w obrocie wtórnym.

Pożyczki udzielone i należności własne wycenia się w skorygowanej cenie nabycia, wyliczonej przy zastosowaniu metody efektywnej stopy procentowej.

### **1.20. 6 Aktywa finansowe dostępne do sprzedaży**

Aktywa finansowe nie zakwalifikowane do powyższych kategorii zaliczane są do aktywów finansowych dostępnych do sprzedaży.

Aktywa finansowe dostępne do sprzedaży wycenia się w wartości godziwej zaś zyski i straty z okresowej wyceny ujmowane są w kapitale z aktualizacji wyceny. W przypadku oprocentowanych instrumentów dłużnych zaliczonych do tej kategorii część odsetkowa ustalona przy zastosowaniu metody efektywnej stopy procentowej jest odnoszona bezpośrednio do rachunku zysków i strat.

Aktywa finansowe dostępne do sprzedaży, których wartości godziwej nie można ustalić w wiarygodny sposób, wyceniane są w cenie nabycia.

### **1.20. 7 Przekwalifikowania aktywów finansowych**

Aktywa finansowe przeznaczone do obrotu wycenia się w wartości godziwej na dzień przekwalifikowania do innej kategorii aktywów finansowych. Wartość godziwa na dzień przekwalifikowania staje się odpowiednio nowo ustaloną ceną nabycia lub skorygowaną ceną nabycia. Zyski lub straty z przeszacowania aktywów finansowych poddanych przekwalifikowaniu ujęte do tej pory jako przychody lub koszty finansowe pozostają w rachunku zysków i strat.

Aktywa finansowe zaliczone do utrzymywanych do terminu wymagalności, na dzień przekwalifikowania ich w całości lub części do kategorii aktywów finansowych dostępnych do sprzedaży, wycenia się w wartości godziwej. Skutki przeszacowania ustalone jako różnica między wynikającą z ksiąg rachunkowych wartością w skorygowanych cenach nabycia, a wartością godziwą odnosi się na kapitał z aktualizacji wyceny.

### **1.20. 8 Zobowiązania finansowe**

Zobowiązania finansowe przeznaczone do obrotu, w tym instrumenty pochodne, które nie zostały wyznaczone jako instrumenty zabezpieczające, wykazywane są w wartości godziwej, zaś zyski i straty wynikające z ich wyceny ujmowane są bezpośrednio w rachunku zysków i strat.

Do zobowiązań finansowych przeznaczonych do obrotu zalicza się również zobowiązanie do dostarczenia pożyczonych papierów wartościowych oraz innych instrumentów finansowych, w przypadku zawarcia przez Spółkę umowy sprzedaży krótkiej.

Pozostałe zobowiązania finansowe wycenia się w skorygowanej cenie nabycia, wyliczonej przy zastosowaniu metody efektywnej stopy procentowej.

### **1.21 Rachunkowość zabezpieczeń**

Zarówno Jednostka dominująca jak i Grupa Kapitałowa nie stosuje rachunkowości zabezpieczeń.

### **1.22 Opis metod i istotnych założeń przyjętych do ustalenia wartości godziwej aktywów i zobowiązań finansowych wycenianych w takiej wartości**

Za wartość godziwą przyjmuje się kwotę, za jaką dany składnik aktywów mógłby zostać wymieniony, a zobowiązanie uregulowane na warunkach transakcji rynkowej, pomiędzy zainteresowanymi i dobrze poinformowanymi stronami.

#### **Działalność zaniechana**

W roku obrotowym Spółki wchodzące w skład Grupy Verbicom S.A. nie zaniechały i w kolejnym roku nie planują zaniechania żadnego rodzaju działalności.

#### **Łączenie się spółek**

W roku obrotowym, za który sporządzono skonsolidowane sprawozdanie finansowe, Spółki wchodzące w skład Grupy nie połączyły się z żadną inną jednostką gospodarczą, nie nabyły również zorganizowanej części przedsiębiorstwa.

#### **Kontynuacja działalności**

Skonsolidowane Sprawozdanie finansowe Grupy Verbicom S.A., jak również jednostkowe sprawozdanie finansowe Spółki dominującej zostało sporządzone przy założeniu kontynuowania działalności gospodarczej przez Spółki wchodzące w skład Grupy w okresie co najmniej 12 miesięcy po dniu bilansowym, czyli po 31.12.2023 roku. Zarząd Grupy Verbicom S.A. nie stwierdza na dzień podpisania sprawozdania finansowego istnienia faktów i okoliczności, które wskazywałyby na zagrożenia dla możliwości kontynuacji działalności przez Grupę w okresie co najmniej 12 miesięcy po dniu bilansowym na skutek zamierzonego lub przymusowego zaniechania bądź istotnego ograniczenia przez nią dotychczasowej działalności.

#### **Zmiany stosowanych zasad (polityki) rachunkowości**

W II kwartale 2024 roku nie dokonano zmian w stosowanych zasadach (polityce) rachunkowości.

### **III. KOMENTARZ EMITENTA NA TEMAT OKOLICZNOŚCI I ZDARZEŃ ISTOTNIE WPŁYWAJĄCYCH NA DZIAŁALNOŚĆ EMITENTA, JEGO SYTUACJĘ FINANSOWĄ I WYNIKI OSIĄGNIĘTE W DANYM KWARTALE**

#### **A) Do najważniejszych zdarzeń w II kwartale 2024 roku dotyczących działalności**

##### **Grupy VERBICOM należy zaliczyć:**

- uchwałę o wypłacie w dniu 20 grudnia 2024 r. dywidendy w wysokości 0,01 zł na jedną akcję. Łączna kwota dywidendy przy założeniu wypłaty wszystkich akcji wyniesie 80.246,63 zł. Dywidendą będą objęte wszystkie akcje Spółki, tj. 8.024.663 akcje, a dzień dywidendy ustalono 30 sierpnia 2024 r.;

- otrzymanie przez spółkę zależną od Emitenta, tj. spółkę Versim S.A., zamówienia od jednej z firm teleinformatycznych. Przedmiotem zamówienia jest dostawa rozwiązania MDM firmy Techstep Poland Sp. z o.o. dla klienta będącego instytucją finansową. Zakres zamówienia obejmuje oprogramowanie Essentials MDM wraz z usługami serwisowymi. Wartość przyjętego do realizacji zamówienia wynosi ponad 1,3 mln zł netto. Termin realizacji zamówienia: 12 miesięcy od daty zamówienia;

- ostateczne zakończenie działalności operacyjnej spółki Pralnia ESC sp. z o.o. i sprzedaż urządzeń służących do działalności pralniczej.

W drugim kwartale 2024 roku Grupa VERBICOM S.A. zanotowała spadek przychodów w stosunku do analogicznego okresu roku poprzedniego: z kwoty 14,625 mln zł do kwoty 10,418 mln zł.

Wynik z działalności operacyjnej wyniósł 203 tys. zł i był ponad 600 tys. większy, niż w analogicznym okresie roku poprzedniego.

Zarząd patrzy z niepokojem w przyszłość działalności w zakresie IT. Przyczyną takiego stanu rzeczy jest kryzys w zakresie inwestycji infrastrukturalnych w naszym kraju, co w sposób bezpośredni wpływa na działalność Emitenta.

Nie można w tym miejscu nie wspomnieć też o trwającej inwazji Rosji na Ukrainę, które to wydarzenia poważnie wpływa na sytuację makroekonomiczną.

Należy także zauważyć, że szalejąca inflacja oraz wysokie stopy procentowe, wpływają na tempo prowadzenia inwestycji deweloperskich, jak również na marże osiągane na rynku usług deweloperskich przez spółki należące do Emitenta.

W takich realiach ekonomicznych celem Emitenta jest szczególnie staranna kontrola kosztów oraz uważne podejmowanie nowych zadań.

#### **B) Do najważniejszych zdarzeń w II kwartale 2024 roku dotyczących działalności**

##### **VERBICOM S.A. należy zaliczyć:**

W drugim kwartale 2024 roku VERBICOM S.A. zanotował wyraźny (ponad 30%) spadek przychodów w stosunku do analogicznego okresu roku poprzedniego, ale mimo to ujemny wynik z działalności operacyjnej. Który wyniósł -102,5 tys. zł był tylko o 83 tys. zł gorszy, niż w analogicznym okresie roku poprzedniego.

Zarząd patrzy z niepokojem w najbliższą przyszłość. Przyczyną takiego stanu rzeczy jest kryzys w zakresie inwestycji w Polsce, co w sposób bezpośredni wpływa na działalność Emitenta. Nie można w tym miejscu nie wspomnieć o trwającej inwazji Rosji na Ukrainę, które to wydarzenie poważnie wpływa na sytuację makroekonomiczną.

Sytuacja ta powoduje narastającą erozję możliwych do osiągnięcia marż w tych nielicznych projektach, które trafiają na rynek. W takich realiach ekonomicznych celem Emitenta jest szczególnie staranna kontrola kosztów oraz uważne podejmowanie nowych zadań.

#### **IV. STANOWISKO ODNOŚNIE DO MOŻLIWOŚCI ZREALIZOWANIA PUBLIKOWANYCH PROGNOZ WYNIKÓW NA DANY ROK W ŚWIELE WYNIKÓW ZAPREZENTOWANYCH W RAPORCIE KWARTALNYM**

Spółka nie publikowała prognoz.

#### **V. OPIS STANU REALIZACJI DZIAŁAŃ I INWESTYCJI EMITENTA ORAZ HARMONOGRAMU ICH REALIZACJI**

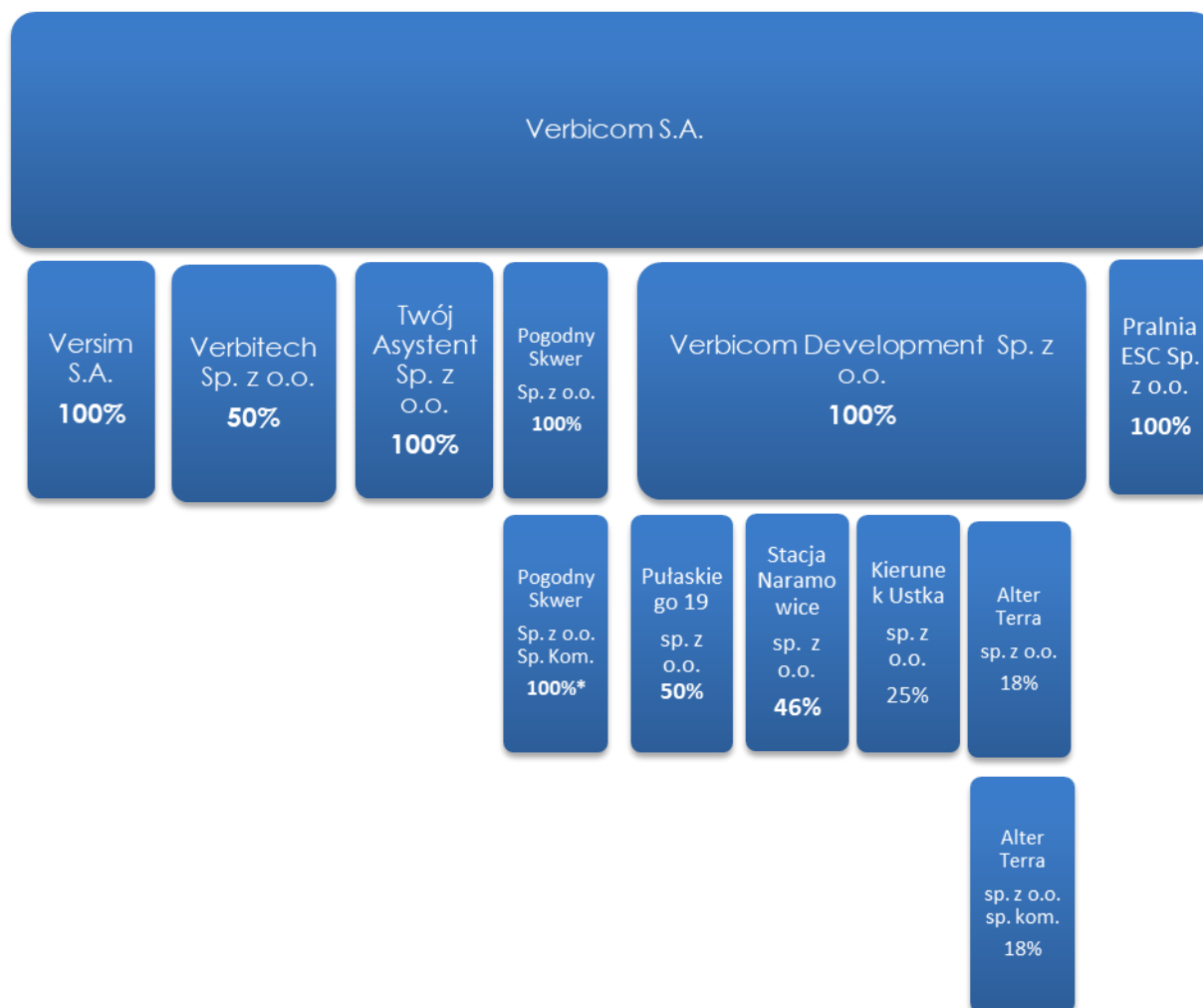
Nie dotyczy.

#### **VI. INFORMACJE NA TEMAT AKTYWNOŚCI W ZAKRESIE WPROWADZANIA ROZWIĄZAŃ INNOWACYJNYCH W PRZEDSIĘBIORSTWIE**

Emitent nie podejmował w okresie objętym raportem inicjatyw nastawionych na wprowadzenie rozwiązań innowacyjnych w przedsiębiorstwie.



## VII. OPIS ORGANIZACJI GRUPY KAPITAŁOWEJ, Z WYSZCZEGÓLNIENIEM JEDNOSTEK PODLEGAJĄCYCH KONSOLIDACJI ORAZ JEDNOSTEK NIEOBJĘTYCH KONSOLIDACJĄ



\* Udział w zysku

W danych finansowych przedstawionych w niniejszym raporcie konsolidacji pełnej podlegają wyniki następujących spółek:

- VERBICOM S.A.
- VERSIM S.A.
- Verbicom Development Sp. z o.o.
- Twój Asystent 24 Sp. z o.o.
- Pogodny Skwer Sp. z o.o.
- Pogodny Skwer Sp. z o.o. sp. k.
- Pralnia ESC Sp. z o.o.

Wycenę udziałów metodą praw własności zastosowano do spółek:

- Verbitech Sp. z o.o.
- Stacja Naramowice Sp. z o.o.
- Pułaskiego 19 Sp. z o.o.
- Kierunek Ustka Sp. z o.o.

## Podstawowe informacje o Spółkach

### 1.1 VERBICOM S.A.

VERBICOM S.A. została zawiązana – jako Sp. z o.o. - w dniu 17 lutego 1998 r. i została wpisana do Rejestru Handlowego, postanowieniem Sądu Rejonowego w Poznaniu, pod nr RHB 11890. Uchwałą Zgromadzenia Wspólników z dnia 15 stycznia 2008 r. postanowiono o przekształceniu formy prawnej Verbicom Sp. z o.o. w spółkę akcyjną.

Verbicom Spółka Akcyjna została przez Sąd Rejonowy Poznań - Nowe Miasto i Wilda w Poznaniu, VIII Wydział Gospodarczy Krajowego Rejestru Sądowego, wpisana do KRS w dniu 31 stycznia 2008 r. pod numerem 0000298020.

Siedzibą Spółki jest miasto Poznań. Zgodnie ze Statutem Spółki czas jej trwania jest nieoznaczony. Przedmiotem przeważającej działalności Spółki, zgodnie z klasyfikacją PKD, jest działalność w zakresie pozostałej komunikacji.

Od maja 2008 r. Spółka notowana jest na rynku New Connect GPW S.A. w Warszawie.

VERBICOM S.A. jest podmiotem dominującym w Grupie Verbicom S.A.

#### Charakterystyka działalności

Verbicom S.A. to firma teleinformatyczna, która dostarcza swoim klientom wysoko zaawansowane rozwiązania w zakresie transmisji głosu i danych, a także usługi integracji systemów teleinformatycznych. Spółka Verbicom należy do grona Partnerów firm UNIFY oraz EXTREME. Dzięki temu ma dostęp do najnowszych technologii i wiedzy z zakresu transmisji głosu, danych i obrazu. Firma buduje wielofunkcyjne sieci dla biznesu. Spółka dostarcza również zaawansowane rozwiązania wspomagające telefonowanie, jak na przykład Call Center oraz CTI. Kompleksowa oferta firmy jest uzupełniana przez produkty sieciowe firm: Huawei Technologies oraz Cisco, jak również serwery firm: Hewlett Packard, IBM i Fujitsu.

W ofercie firmy znajdują się również rozwiązania z zakresu technologii inteligentnego budynku, takie jak:

- okablowanie strukturalne,
- systemy telewizji przemysłowej,
- systemy detekcji i gaszenia pożaru,
- systemy kontroli dostępu i rejestracji czasu pracy
- systemy zarządzania budynkiem BMS,
- systemów sygnalizacji włamania i napadu.

### 1.2 VERSIM S.A.

Firma VERSIM S.A. została zawiązana w dniu 29 czerwca 2005 r. i wpisana do KRS w dniu 1 sierpnia 2005 r., postanowieniem Sądu Rejonowego w Poznaniu, XXI Wydział Gospodarczy do Krajowego Rejestru Sądowego, pod nr 0000238419. W dniu 29 sierpnia 2011 r. Zgromadzenie Wspólników podjęło uchwałę o przekształceniu VERSIM sp. z o.o. w spółkę akcyjną. W dniu 3 października 2011 r., postanowieniem Sądu Rejonowego Poznań – Nowe Miasto i Wilda w Poznaniu, VIII Wydział Gospodarczy Krajowego Rejestru Sądowego, pod nr KRS 0000396158 została wpisana przekształcona spółka VERSIM S.A.

#### Charakterystyka działalności

VERSIM S.A. jest dystrybutorem zaawansowanego technologicznie sprzętu teleinformatycznego wiodących światowych producentów, takich jak: Extreme Networks, Gigaset Communications, Famoc, SwivelSecure, Relay2, Osirium. Oferta spółki obejmuje sieciowe i telekomunikacyjne rozwiązania sprzętowe i oprogramowanie dla różnych środowisk biznesowych. Firma VERSIM S.A. posiada również status autoryzowanego centrum szkoleniowego, w którym prowadzone są certyfikowane szkolenia w zakresie rozwiązań i technologii producentów takich jak: Gigaset Pro, Extreme Networks oraz Famoc.

Oferta firmy Extreme Networks obejmuje m.in. przełączniki LAN, routery, bezprzewodowe sieci LAN (Wireless LAN), systemy bezpieczeństwa sieci, oprogramowanie do monitorowania i zarządzania sieciami czy rozwiązania sieciowe typu Fabric oraz technologie cloud. Kompleksowe i nowatorskie rozwiązania Extreme pozwalają na budowę elastycznych, efektywnych kosztowo oraz bezpiecznych sieci, zarówno kablowych jak i bezprzewodowych, które są przeznaczone dla klientów różnych rozmiarów, z różnych sektorów rynku.

Rozwiązania Gigaset to linia produktowa zawierająca rozwiązania telefonii IP dla klientów biznesowych. Nowa gama telefonicznych, przewodowych i bezprzewodowych rozwiązań IP oraz telefonów VoIP, oferuje szeroki zakres funkcji i możliwości rozbudowy, a także cechuje się łatwą obsługą oraz konfiguracją.

System FAMOC to wszechstronne narzędzie do zdalnego zarządzania oraz monitorowania firmowymi smartfonami i tabletami, niezależnie od stosowanego systemu operacyjnego.

Oferta firmy SwivelSecure obejmuje narzędzia inteligentnego uwierzytelniania wieloskładnikowego, które skutecznie chronią przed nieautoryzowanym dostępem do firmowych aplikacji oraz danych. Niezależnie od wyboru uwierzytelniania przy użyciu: kodu jednorazowego w aplikacji mobilnej, tradycyjnego tokena sprzętowego czy odcisku palca rozwiązania SwivelSecure zapewniają najwyższe bezpieczeństwo.

Osirium inteligentnie połączyło najnowszą generację technologii cyberbezpieczeństwa i automatyzacji, aby stworzyć pierwsze na świecie, specjalnie zaprojektowane, uprzywilejowane rozwiązanie do ochrony kont i automatyzacji zadań w świecie chmury hybrydowej.

Relay2 dostarcza rozwiązania, które nie tylko upraszczają zarządzanie sieciami bezprzewodowymi, ale także umożliwiają szybszą transformację cyfrową dzięki nowym usługom i aplikacjom.

VERSIM S.A. jako dystrybutor zaawansowanych technologii z wartością dodaną zajmuje się tworzeniem oraz rozwijaniem sieci firm partnerskich dostarczających i serwisujących sprzęt wyżej wymienionych producentów. Współpracujemy z kilkuset firmami partnerskimi działającymi na terenie całej Polski i krajów ościennych. W ramach współpracy oferujemy naszym Partnerom kompleksową obsługę handlowo-logistyczną oraz wsparcie przy sprzedaży i wdrożeniu rozwiązań sieciowych i teleinformatycznych klientom końcowym.

### **1.3 VERBITECH Sp. z o.o.**

VERBITECH Sp. z o.o. została zawiązana w dniu 25 października 2010 r. i została wpisana do KRS w dniu 5 listopada 2010 r., postanowieniem Sądu Rejonowego dla Łodzi-Śródmieścia w Łodzi, XX Wydział Krajowego Rejestru Sądowego, pod nr 0000369570.

#### Charakterystyka działalności

Spółka VERBITECH Sp. z o.o. jest spółką powołaną dla świadczenia usług serwisowych zapewniających sprawność techniczną urządzeń łączności oraz infrastruktury telekomunikacyjnej wykorzystywanej przez jej klientów.

### **1.4 TWÓJ ASYSTENT 24 Sp. z o.o.**

TWÓJ ASYSTENT 24 Sp. z o.o. (dalej jako „TA24”) została zawiązana w dniu 25 października 2008 r. i wpisana do KRS w dniu 5 listopada 2010 r., postanowieniem Sądu Rejonowego Poznań – Nowe Miasto i Wilda, VIII Wydział Gospodarczy Krajowego Rejestru Sądowego, pod nr 0000314004.

#### Charakterystyka działalności

TA24 jest spółką świadczącą usługi Call Center, ContactCenter oraz Hot Line. Bogate doświadczenie w projektach dla firm z wielu branż pozwala pracownikom TA24 na dobór optymalnej bazy danych, efektywne wyszukiwanie nowych klientów, skuteczną sprzedaż, przedstawianie dedykowanych informacji o produktach i usługach, jak również umawianie spotkań dla przedstawicieli handlowych.

### **1.5 Verbicom Development Sp. z o.o.**

Verbicom Development Sp. z o.o. została zawiązana w dniu 20 kwietnia 2012 r. i wpisana do KRS w dniu 22 maja 2012 r., postanowieniem Sądu Rejonowego Poznań – Nowe Miasto i Wilda, IX Wydział Gospodarczy Krajowego Rejestru Sądowego, pod nr 000042155.

#### Charakterystyka działalności

Spółka Verbicom Development Sp. z o.o. jest podmiotem prowadzącym działalność deweloperską za pośrednictwem spółek zależnych: Stacja Naramowice Sp. z o.o. oraz Pułaskiego 19 sp. z o.o., będącej właścicielem nieruchomości znajdującej się w centrum Poznania.

Spółka posiada też udziały w spółkach Alter Terra Sp. z o.o. oraz Kierunek Ustka sp. z o.o. która realizuje projekt deweloperski w Ustce.

#### 1.6 Pogodny Skwer Sp. z o.o.

Pogodny Skwer Sp. z o.o. została wpisana do KRS w dniu 3 grudnia 2013 r. pod nr 0000488942.

#### Charakterystyka działalności

Spółka Pogodny Skwer Sp. z o.o. wraz ze spółką Pogodny Skwer Sp. z o.o. Spółką Komandytową jest podmiotem prowadzącym działalność deweloperską.

#### 1.7 Pułaskiego 19 Sp. z o.o.

Pułaskiego 19 sp. z o.o. jest wpisana do KRS pod numerem 0000602863.

#### Charakterystyka działalności

Spółka Pułaskiego 19 Sp. z o.o. jest podmiotem prowadzącym działalność deweloperską. Spółka jest właścicielem nieruchomości znajdującej się w centrum Poznania.

#### 1.8 Pralnia ESC Sp. z o.o.

Pralnia ESC Sp. z o.o. jest wpisana do KRS pod numerem 0000491432.

#### Charakterystyka działalności

Pralnia ESC Sp. z o.o. jest podmiotem, który prowadził działalność w zakresie usług prania przemysłowego.

### VIII. WSKAZANIE PRZYCZYN NIESPORZĄDZANIA SPRAWOZDAŃ SKONSOLIDOWANYCH PRZEZ PODMIOT DOMINUJĄCY LUB PRZYCZYN ZWOLNIENIA Z KONSOLIDACJI W ODNIESIENIU DO KAŻDEJ JEDNOSTKI NIEOBJĘTEJ KONSOLIDACJĄ

Nie dotyczy.

### IX. WYBRANE DANE FINANSOWE WSZYSTKICH JEDNOSTEK ZALEŻNYCH EMITENTA NIEOBJĘTYCH KONSOLIDACJĄ

Nie dotyczy.

### X. INFORMACJE O STRUKTURZE AKCJONARIATU EMITENTA, ZE WSKAZANIEM AKCJONARIUSZY POSIADAJĄCYCH, NA DZIEŃ PRZEKAZANIA RAPORTU, CO NAJMNIEJ 5% GŁOSÓW NA WALNYM ZGROMADZENIU

Akcjonariusz	liczba akcji	% akcji	liczba głosów	% głosów
Magdalena Koch-Zajac	1 249 666	15,57	2 084 666	18,34
Robert Primke	1 249 666	15,57	2 084 666	18,34
Dariusz Karpiak	1 201 666	14,97	2 036 666	17,92

OPOKA TFI FIZ	933 000	11,63	933 000	8,21
Bogdan Szymczak	715 000	8,91	1 430 000	12,58
FINANCO S.A.	854 086	10,64	854 086	7,52
Pozostali	1 821 579	22,71	1 941 579	17,09
<b>Razem</b>	<b>8 024 663</b>	<b>100,00</b>	<b>11 364 663</b>	<b>100,00</b>

## XI. INFORMACJE DOTYCZĄCE LICZBY OSÓB ZATRUDNIONYCH PRZEZ EMITENTA, W PRZELICZENIU NA PEŁNE ETATY

W Grupie VERBICOM zatrudnienie na dzień 30.06.2024 r. wynosiło 29 osób w przeliczeniu na pełne etaty, w tym VERBICOM S.A. jako Spółka dominująca zatrudniała 10 osób.

Poznań, dnia 09.08.2024 r.

Bolesław Zajac  
Prezes Zarządu

Robert Primke  
Wiceprezes Zarządu