

**NESTMEDIC S.A.**  
**oraz**  
**GRUPA KAPITAŁOWA NESTMEDIC S.A.**



**JEDNOSTKOWY ORAZ SKONSOLIDOWANY**  
**RAPORT OKRESOWY**  
**NESTMEDIC S.A.**  
**ZA II KWARTAŁ 2024**

Warszawa, dnia 9 sierpnia 2024 roku

## 1 List Prezesa Zarządu

Szanowni Akcjonariusze,

Z przyjemnością przedstawiam Państwu syntetyczne zestawienie osiągnięć Spółki Nestmedic S.A. w drugim kwartale 2024 roku. Nasze konsekwentne dążenie do osiągnięcia sukcesów oraz rozwijanie innowacyjnych rozwiązań medycznych stanowią solidne fundamenty dla dalszego wzrostu.

W pierwszym półroczu zaobserwowaliśmy pewne spowolnienie w obszarze realizacji zamówień na urządzenia Pregnabit Pro, jednak nadal odnotowujemy wzrost liczby wykonywanych badań na naszych urządzeniach, który po dwóch kwartałach wyniósł ponad 7% w porównaniu do analogicznego okresu roku ubiegłego.

W drugim kwartale skupiliśmy nasze działania na eksploracji nowych rynków oraz budowaniu silnego pipeline sprzedażowego. Wspólnie z naszym Dystrybutorem we Francji podjęliśmy kroki w celu wpisania produktów Emitenta na rządową platformę zakupową (UGAP) dla jednostek medycznych i szpitali, co zakończyło się sukcesem. UGAP (Union des Groupements d'Achats Publics) to francuska agencja zakupów publicznych, która działa jako centralny organ zakupowy dla instytucji publicznych we Francji. UGAP jest jednym z głównych dostawców usług zakupowych dla sektora publicznego, co oznacza, że umożliwia różnym jednostkom publicznym, takim jak szpitale, szkoły, ministerstwa, jednostki samorządowe i inne instytucje rządowe, dokonywanie zakupów w ramach gotowych kontraktów i umów. Od 17 lipca nasze urządzenia są dostępne na tej platformie. Liczymy na znaczący wzrost zainteresowania naszymi produktami na rynku francuskim.

Zrealizowane na początku trzeciego kwartału zamówienia dają nadzieję na znaczną poprawę wyników w drugim półroczu.

W pierwszym półroczu skupiliśmy się również na przeglądzie opcji strategicznych. Współpracowaliśmy z jednym z czołowych doradców inwestycyjnych w Europie nad opracowaniem nowej strategii, której założenia planujemy wkrótce opublikować.

W drugim kwartale poczyniliśmy także istotny krok w kierunku uzyskania rejestracji w Stanach Zjednoczonych. Przygotowaliśmy dokumentację na potrzeby trzeciego Pre-submission meeting, którą złożyliśmy do FDA pod koniec lipca. Celem tego spotkania jest określenie warunków przeprowadzenia badania klinicznego w ramach procedury 510(k). Przewidujemy, że spotkanie zostanie wyznaczone na przełomie trzeciego i czwartego kwartału.

Obecny konflikt między Federacją Rosyjską a Ukrainą nie wywiera zauważalnego wpływu na sytuację finansową Spółki i Grupy Kapitałowej ani na ich bieżącą działalność. Realizujemy nasze projekty zarówno na terenie Polski, jak i poza granicami kraju, a żaden z naszych klientów nie pochodzi z obszarów objętych działaniami wojennymi.

Niemniej jednak, w związku z trwającym konfliktem w Izraelu, plany związane ze sprzedażą w tym regionie zostaną odłożone na późniejszy termin. W ocenie Zarządu, do czasu zakończenia konfliktu nie będzie możliwe wznowienie współpracy z partnerem operującym na terenie Izraela.

Dziękujemy Państwu za zaufanie i wsparcie, które są dla nas nie tylko źródłem wdzięczności, ale również motywacją do dalszej pracy. Razem z Państwem budujemy przyszłość Nestmedic S.A., koncentrując się na rozwoju innowacyjnych rozwiązań medycznych.

Z poważaniem,

Jacek Gnich  
Prezes Zarządu

## 2 Wstęp

Nestmedic Spółka Akcyjna z siedzibą w Warszawie, adres: ul. Pasymaska 20, 01-993 Warszawa, zarejestrowana w rejestrze przedsiębiorców Krajowego Rejestru Sądowego pod numerem 0000665017 – Sąd Rejonowy dla m. st. Warszawy w Warszawie, XII Wydział Gospodarczy Krajowego Rejestru Sądowego („Nestmedic”, „Nestmedic S.A.”, „Spółka”, „Jednostka”, „Jednostka Dominująca”, „Emitent”), Numer NIP: 8943054930, REGON: 022455255.

Na dzień 30 czerwca 2024 roku („Dzień Bilansowy”, „Data Bilansowa”) kapitał zakładowy Nestmedic S.A. wynosił 2.954.140,40 zł i składał się z 29.541.404 akcji o wartości nominalnej 0,10 zł każda.

Ten dokument („Raport”) zawiera jednostkowe oraz skonsolidowane skrócone sprawozdanie finansowe Nestmedic S.A. oraz Grupy Kapitałowej Nestmedic S.A. („Grupa Kapitałowa”, „Grupa”, „Grupa Nestmedic”, „Grupa Nestmedic S.A.”) za II kwartał 2024 roku, sporządzone zgodnie z ustawą o rachunkowości z dnia 29 września 1994 roku („Ustawa o rachunkowości”, „UoR”).

Grupa Kapitałowa obejmuje jednostkę dominującą oraz spółkę zależną – Medyczne Centrum Telemonitoringu Sp. z o.o., nad którą Nestmedic S.A. sprawuje całkowitą kontrolę („Spółka Zależna”, „Jednostka Zależna”, „Medyczne Centrum Telemonitoringu”, „Medyczne Centrum Telemonitoringu sp. z o.o.”).

Źródłem danych w Raporcie, o ile nie wskazano inaczej, jest Nestmedic S.A. i Grupa Kapitałowa. Dniem publikacji Raportu („Dzień Raportu”, „Data Raportu”) jest dzień 9 sierpnia 2024 roku.

Na Datę Raportu kapitał zakładowy Nestmedic S.A. wynosi 2.954.140,40 zł i składa się z 29.541.404 akcji o wartości nominalnej 0,10 zł każda („Akcje”).

Przez skrócone skonsolidowane sprawozdanie finansowe rozumie się skrócone skonsolidowane sprawozdanie finansowe (obejmujące Spółkę i Spółkę Zależną) za okres od dnia 1 stycznia 2024 roku do dnia 30 czerwca 2024 roku („Okres Sprawozdawczy”) sporządzone według polskich zasad rachunkowości. Przez skrócone jednostkowe sprawozdanie finansowe rozumie się skrócone jednostkowe sprawozdanie finansowe Jednostki Dominującej za okres od dnia 1 stycznia 2024 roku do dnia 30 czerwca 2024 roku sporządzone według polskich zasad rachunkowości.

„Statut” oznacza statut Nestmedic S.A. dostępny publicznie pod adresem: <https://nestmedic.com/relacje-inwestorskie/>

Z uwagi na fakt, iż działalność Nestmedic S.A. ma dominujący wpływ na działalność Grupy Kapitałowej, informacje zaprezentowane w Raporcie odnoszą się zarówno do Spółki oraz Grupy Kapitałowej Nestmedic, o ile nie wskazano inaczej.

Jeżeli nie podano inaczej, dane finansowe prezentowane są w tysiącach.

Raport został przygotowany zgodnie z aktualnym stanem prawnym w oparciu o Regulamin Alternatywnego Systemu Obrotu Zarządu Giełdy Papierów Wartościowych w Warszawie S.A. oraz Załącznik nr 3 Regulaminu ASO – „Informacje bieżące i okresowe przekazywane w Alternatywnym Systemie Obrotu na rynku NewConnect”.

### 3 Spis treści

1 List Prezesa Zarządu.....	2
2 Wstęp.....	4
3 Spis treści.....	5
4 Informacje o Emitencie.....	6
5 Wybrane jednostkowe dane finansowe.....	10
6 Wybrane skonsolidowane dane finansowe.....	11
7 Skrócone jednostkowe sprawozdanie finansowe za okres II kwartału 2024 roku.....	12
8 Skrócone skonsolidowane sprawozdanie finansowe za okres II kwartału 2024 roku.....	24
9 Informacje o zasadach przyjętych przy sporządzaniu Raportu, w tym informacje o zmianach stosowanych zasad (polityki) rachunkowości.....	35
10. Zasady (polityka) rachunkowości obowiązujące przy sporządzeniu skonsolidowanego sprawozdania finansowego.....	41
11. Komentarz Emitenta na temat okoliczności i zdarzeń istotnie wpływających na działalność Emitenta i Grupy Kapitałowej, sytuację finansową i wyniki osiągnięte w II kwartale 2024 roku.....	48
12. Stanowisko odnośnie do możliwości zrealizowania publikowanych prognoz wyników na dany rok.....	53
13. Opis stanu realizacji działań i inwestycji Emitenta oraz harmonogram ich realizacji.....	53
14. Informacje na temat wprowadzenia rozwiązań innowacyjnych w przedsiębiorstwie.....	53
15. Opis organizacji Grupy Kapitałowej.....	53
16. Wskazanie przyczyn niesporządzania sprawozdań skonsolidowanych przez podmiot dominujący lub przyczyn zwolnienia z konsolidacji w odniesieniu do każdej jednostki zależnej nieobjętej konsolidacją.....	54
17. Wybrane dane finansowe wszystkich jednostek zależnych emitenta nieobjętych konsolidacją.....	54
18. Informacje o strukturze akcjonariatu Emitenta, ze wskazaniem akcjonariuszy posiadających, na dzień przekazania Raportu, co najmniej 5% głosów na walnym zgromadzeniu.....	54
19. Informacje o zatrudnieniu.....	55
20. Oświadczenie Zarządu i zatwierdzenie do publikacji.....	55

## 4 Informacje o Emitencie

### 4.1. Podstawowe informacje o Emitencie

<b>Nazwa (firma):</b>	Nestmedic Spółka Akcyjna
<b>Siedziba:</b>	Warszawa
<b>Adres:</b>	ul. Pasymaska 20, 01-993 Warszawa
<b>KRS:</b>	0000665017
<b>REGON:</b>	0022455255
<b>NIP:</b>	8943054930
<b>Numer telefonu:</b>	+48 664 346 559
<b>Adres internetowy:</b>	<a href="http://nestmedic.com/">http://nestmedic.com/</a>
<b>E-mail:</b>	ir@nestmedic.com
<b>Sąd rejestrowy:</b>	Sąd Rejonowy dla m. st. Warszawy w Warszawie, XII Wydział Gospodarczy Krajowego Rejestru Sądowego
<b>Kapitał zakładowy na Dzień Raportu:</b>	2.954.140,40 zł

### 4.2. Zarząd

Skład Zarządu Emitenta na Dzień Bilansowy i Datę Raportu był następujący:

<b>Jacek Gnich</b>	Prezes Zarządu
<b>Beata Turlejska</b>	Wiceprezes Zarządu

W Okresie Sprawozdawczym nie nastąpiły zmiany w składzie Zarządu.

W dniu 27 czerwca 2024 roku Rada Nadzorcza Emitenta podjęła uchwały w sprawie powołania Członków Zarządu Emitenta nowej kadencji, w skład którego zostali powołani:

- **Jacek Gnich** do pełnienia funkcji Prezesa Zarządu,
- **Beata Turlejska** do pełnienia funkcji Wiceprezesa Zarządu.

### 4.3. Rada Nadzorcza

Skład Rady Nadzorczej Emitenta na Dzień Bilansowy i Datę Raportu był następujący:

<b>Armin Burckhardt</b>	Członek Rady Nadzorczej
<b>Krzysztof Dynowski</b>	Członek Rady Nadzorczej
<b>Kamil Gorzelnik</b>	Członek Rady Nadzorczej
<b>Karol Hop</b>	Członek Rady Nadzorczej
<b>Alexander Link</b>	Członek Rady Nadzorczej

W okresie Sprawozdawczym nastąpiły zmiany w składzie Rady Nadzorczej. Do dnia 27 czerwca 2024 roku w skład Rady Nadzorczej wchodziło:

Marzena Mazurek	Członek Rady Nadzorczej
Joanna Tlak	Członek Rady Nadzorczej
Armin Burckhardt	Członek Rady Nadzorczej
Krzysztof Dynowski	Członek Rady Nadzorczej
Kamil Gorzelnik	Członek Rady Nadzorczej
Karol Hop	Członek Rady Nadzorczej
Alexander Link	Członek Rady Nadzorczej

W dniu 27 czerwca 2024 roku Zwyczajne Walne Zgromadzenie Emitenta powołało nowy skład Rady Nadzorczej:

Alexander Link	Członek Rady Nadzorczej
Armin Burckhardt	Członek Rady Nadzorczej
Krzysztof Dynowski	Członek Rady Nadzorczej
Kamil Gorzelnik	Członek Rady Nadzorczej
Karol Hop	Członek Rady Nadzorczej

#### 4.4. Kapitał zakładowy

Na Dzień Bilansowy kapitał zakładowy Emitenta wynosił 2.954.140,40 zł i był opłacony w całości. Na kapitał zakładowy składało się 29 541 404 akcje o wartości nominalnej 0,10 zł każda.

Na Dzień Raportu kapitał zakładowy Emitenta wynosił 2.954.140,40 zł i był opłacony w całości. Na kapitał zakładowy składało się 29 541 404 akcje o wartości nominalnej 0,10 zł każda.

#### 4.5. Opis działalności

Działalność Nestmedic S.A. i Grupy Kapitałowej polega na prowadzeniu prac badawczo-rozwojowych w obszarze innowacyjnych metod zdalnego badania dobrostanu płodu – badania kardiograficznego (KTG). Nestmedic S.A. to producent innowacyjnego technologicznie, mobilnego rozwiązania telemedycznego Pregnabit®. Emitent jest jedynym z nielicznych na rynku polskim i międzynarodowym dostawcą kompleksowej oferty: własnego produktu medycznego (teleKTG) oraz usługi zdalnej analizy zapisów KTG przez wykwalifikowany personel medyczny w Medycznym Centrum Telemonitoringu. Po wejściu na rynek krajowy i osiągnięciu odpowiedniej skali gwarantującej wysoki poziom niezawodności oferowanych usług, Emitent planuje ekspansję na najbardziej atrakcyjne rynki europejskie i światowe. Na Pregnabit® składa się urządzenie medyczne (teleKTG) pozwalające na rzetelnie i bezpiecznie pobieranie danych medycznych za pomocą certyfikowanych sond. Jest to urządzenie wyznaczające nowoczesny trend o wysokim priorytecie diagnostycznym i profilaktycznym w opiece okołoporodowej. Wyjątkowa dokładność wyników badań oraz prostota obsługi umożliwia szerokie zastosowanie komercyjne rozwiązania Pregnabit®.

Kolejnym elementem składającym się na całość kompleksowego systemu telemedycznego Pregnabit® jest pracujące 24 godziny na dobę, 7 dni w tygodniu, Medyczne Centrum Telemonitoringu, gdzie wykwalifikowany personel medyczny na bieżąco analizuje spływające zapisy KTG. Dzięki temu jesteśmy w stanie świadczyć usługi medyczne na najwyższym poziomie, ponieważ

poza profesjonalnym urządzeniem medycznym świadczyć również usługę zdalnej analizy zapisów KTG, przez co kobieta ciężarna może w komfortowy i bezpieczny sposób wykonać kontrolne badanie KTG w dowolnym miejscu i o dowolnej porze.

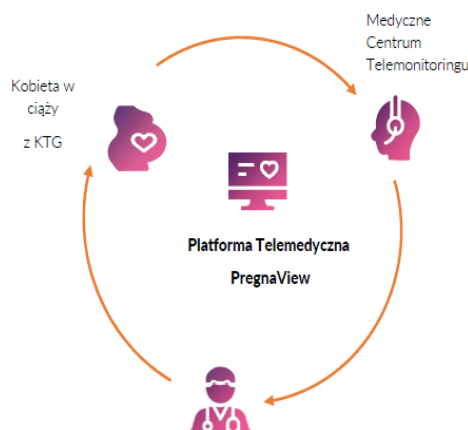
Projekt wychodzi naprzeciw nowym kierunkom świadczenia opieki medycznej i stwarza możliwość sprawowania opieki nad kobietami w ciąży w ramach usług telemedycznych, co będzie miało również wpływ na zwiększenie efektywności biznesowej gabinetów ginekologiczno-położniczych oraz usług położniczych. Emitent koncentruje się na rozwijaniu swoich produktów i systemów oraz ich komercjalizacji.

#### 4.6. Projekty realizowane przez Emitenta i Grupę Kapitałową

**Pregnabit to** mobilny wyrób medyczny, posiadający sprawdzone i profesjonalne rozwiązania stacjonarnego aparatu kardiokograficznego, stosowany jest do zdalnej kardiokografii (teleKTG)



Medyczne Centrum Telemonitoringu to podmiot leczniczy, wykonujący kompleksową zdalną analizę odczytów KTG przez wykwalifikowany personel medyczny przy wykorzystaniu Platformy Online.



Główne cechy Pregnabit Pro:

- Dostęp wielu podmiotów (placówki medyczne, lekarze) do konta pacjenta;
- Różne modele biznesowe na jednej wspólnej Platformie Telemedycznej;
- Zaawansowane sondy FHR i TOCO wysokiej jakości (porównywalnej z Philips);
- Moduł audio dostarczający matce pozytywnych doznań dźwiękowych;
- Łatwa adaptacja do standardów GSM dla różnych rynków i różnych krajów;
- Poziom bezpieczeństwa wymagany przez zachodnie placówki medyczne;
- Łatwe skalowanie mocy obliczeniowej w miarę wzrostu wolumenu danych;
- Dokumentacja utworzona tak, by ułatwić proces certyfikacji FDA w USA;
- Moduł obliczeniowy z własnymi algorytmami do analizy danych badania;
- Zintegrowane narzędzia do logistyki i zdalnej obsługi technicznej urządzeń;
- Atrakcyjny moduł pacjentki współpracujący z mediami społecznościowymi.





#### 4.7. Historia Emitenta i Grupy Kapitałowej

Emitent powstał w wyniku przekształcenia spółki Nestmedic spółka z ograniczoną odpowiedzialnością z siedzibą we Wrocławiu w Nestmedic Spółka Akcyjna z siedzibą we Wrocławiu (akt notarialny z dnia 10 stycznia 2017 roku sporządzony przez notariusza Joannę Knap, prowadzącą Kancelarię Notarialną w Warszawie; Repertorium A nr 47/2017). Wpis przekształcenia do rejestru przedsiębiorców Krajowego Rejestru Sądowego miał miejsce w dniu 28 lutego 2017 roku.

Jednostka Zależna została wpisana do rejestru przedsiębiorców Krajowego Rejestru Sądowego w dniu 21 czerwca 2016 roku. Jedynym wspólnikiem Jednostki Zależnej od momentu jej założenia była spółka Nestmedic spółka z ograniczoną odpowiedzialnością, a następnie po jej przekształceniu jedynym wspólnikiem Jednostki Zależnej stał się Emitent.

Emitent posiada status spółki publicznej, której akcje notowane są od dnia 12 czerwca 2017 roku w Alternatywnym Systemie Obrotu NewConnect prowadzonym przez Giełdę Papierów Wartościowych w Warszawie S.A.

Z dniem 25 stycznia 2021 roku Emitent przeniósł swoją siedzibę z Wrocławia do Warszawy, co miało miejsce na podstawie uchwały nr 23 Zwyczajnego Walnego Zgromadzenia Spółki z dnia 17 września 2020 r., którą dokonano zmiany statutu Emitenta w zakresie siedziby Spółki.

## 5 Wybrane jednostkowe dane finansowe

	Dane w PLN		Dane w EUR	
	Okres 3 m-cy zakończonych 30.06.2024	Okres 3 m-cy zakończonych 30.06.2023	Okres 3 m-cy zakończonych 30.06.2024	Okres 3 m-cy zakończonych 30.06.2023
	tys.PLN	tys.PLN	tys.EUR	tys.EUR
Przychody ze sprzedaży	58,88	82,17	13,69	18,09
Koszty działalności operacyjnej	1,81	1,73	0,42	381,70
Zysk (strata) na działalności operacyjnej	(1 601,22)	(1 656,28)	(372,28)	(364,67)
Amortyzacja	443,56	85,13	103,13	18,74
EBITDA	(1 157,65)	(1 571,15)	(269,15)	(345,92)
Zysk (strata) przed opodatkowaniem	(1 899,51)	(1 790,13)	(441,64)	(394,14)
Zysk (strata) netto	(1 899,51)	(1 790,13)	(441,64)	(394,14)
Średnia ważona liczba akcji	24 966 256	21 463 054	24 966 256	21 463 054
Zysk (strata) na jedną akcję [w zł i EUR]	(0,08)	(0,08)	(0,02)	(0,02)
Rozwodniony Zysk (strata) na jedną akcję [w zł i EUR]	(0,08)	(0,08)	(0,02)	(0,02)
	Okres 3 m-cy zakończonych 30.06.2024	Okres 3 m-cy zakończonych 30.06.2023	Okres 3 m-cy zakończonych 30.06.2024	Okres 3 m-cy zakończonych 30.06.2023
Przepływy pieniężne netto z działalności operacyjnej	(1 272,85)	(2 008,04)	(295,94)	(442,11)
Przepływy pieniężne netto z działalności inwestycyjnej	(87,00)	(80,10)	(20,23)	(17,64)
Przepływy pieniężne netto z działalności finansowej	1 637,56	2 850,42	380,73	627,58
Zmiana netto środków pieniężnych i ich ekwiwalentów	277,71	762,28	64,57	167,83
	Stan na 30.06.2024	Stan na 30.06.2023	Stan na 30.06.2024	Stan na 30.06.2023
	tys.PLN	tys.PLN	tys.EUR	tys.EUR
Aktywa razem	12 443,19	15 516,34	2 885,04	3 486,58
Aktywa trwałe	7 506,17	869,42	1 740,36	195,36
Aktywa obrotowe	4 937,02	14 646,92	1 144,68	3 291,22
Zobowiązania razem	8 465,13	10 826,21	1 962,70	2 432,69
zobowiązania długoterminowe	5 505,57	8 967,20	1 276,51	2 014,96
zobowiązania krótkoterminowe	2 959,56	1 859,01	686,20	417,73
Kapitał własny	3 978,06	4 690,13	922,34	1 053,89
Kapitał podstawowy	2 954,14	2 446,31	684,94	549,69
Liczba akcji na koniec okresu	29 541 404	24 643 304	29 541 404	24 643 304
Wartość księgowa na jedną akcję [zł i EUR]	0,13	0,19	0,03	0,04

## 6 Wybrane skonsolidowane dane finansowe

	Dane w PLN		Dane w EUR	
	Okres 3 m-cy zakończonych 30.06.2024	Okres 3 m-cy zakończonych 30.06.2023	Okres 3 m-cy zakończonych 30.06.2024	Okres 3 m-cy zakończonych 30.06.2023
	tys.PLN	tys.PLN	tys.EUR	tys.EUR
Przychody ze sprzedaży	116,12	153,53	27,00	33,80
Koszty działalności operacyjnej	1 933,55	1 927,58	449,55	424,40
Zysk (strata) na działalności operacyjnej	(1 691,57)	(1 778,87)	(393,29)	(391,66)
Amortyzacja	443,56	85,13	103,13	18,74
EBITDA	(1 248,01)	(1 693,74)	(290,16)	(372,91)
Zysk (strata) przed opodatkowaniem	(1 728,86)	(1 904,42)	(401,96)	(419,30)
Zysk (strata) netto	(1 728,86)	(1 904,42)	(401,96)	(419,30)
Średnia ważona liczba akcji	24 966 256	21 463 054	24 966 256	21 463 054
Zysk (strata) na jedną akcję [w zł i EUR]	(0,07)	(0,09)	(0,02)	(0,02)
Rozwodniony Zysk (strata) na jedną akcję [w zł i EUR]	(0,07)	(0,09)	(0,02)	(0,02)
	Okres 3 m-cy zakończonych 30.06.2024	Okres 3 m-cy zakończonych 30.06.2023	Okres 3 m-cy zakończonych 30.06.2024	Okres 3 m-cy zakończonych 30.06.2023
Przepływy pieniężne netto z działalności operacyjnej	(1 370,21)	(2 061,84)	(318,57)	(453,96)
Przepływy pieniężne netto z działalności inwestycyjnej	-	(11,10)	-	(2,44)
Przepływy pieniężne netto z działalności finansowej	1 637,57	2 850,42	380,73	627,58
Zmiana netto środków pieniężnych i ich ekwiwalentów	267,36	777,48	62,16	171,18
	Stan na 30.06.2024	Stan na 30.06.2023	Stan na 30.06.2024	Stan na 30.06.2023
	tys.PLN	tys.PLN	tys.EUR	tys.EUR
Aktywa razem	12 499,36	15 347,68	2 898,07	3 448,68
Aktywa trwałe	7 506,17	869 421,31	1 740,36	195,36
Aktywa obrotowe	4 993,18	14 478,26	1 157,71	3 253,32
Zobowiązania razem	8 467,66	10 839,32	1 963,29	2 435,64
zobowiązania długoterminowe	5 507,90	8 967,20	1 277,05	2 014,96
zobowiązania krótkoterminowe	2 959,76	1 872,13	686,24	420,67
Kapitał własny	4 031,70	4 508,35	934,78	1 013,05
Kapitał podstawowy	2 954,14	2 446,31	684,94	549,69
Liczba akcji na koniec okresu	29 541 404,00	24 643 304,00	29 541 404,00	24 643 304,00
Wartość księgową na jedną akcję [zł i EUR]	0,14	0,18	0,03	0,04

## 7 Skrócone jednostkowe sprawozdanie finansowe za okres II kwartału 2024 roku

### 7.1. Bilans jednostkowy – Aktywa

	Stan na 30.06.2024	Stan na 31.03.2024	Stan na 31.12.2023	Stan na 30.06.2023
	tys. zł	tys. zł	tys. zł	tys. zł
<b>A. Aktywa trwałe</b>	<b>7 506,17</b>	<b>552,38</b>	<b>671,02</b>	<b>869,42</b>
<b>I. Wartości niematerialne i prawne</b>	<b>6 950,62</b>	<b>5,3</b>	<b>17,26</b>	<b>43,13</b>
1. Koszty zakończonych prac rozwojowych	-	-	-	-
2. Wartość firmy	-	-	-	-
3. Inne wartości niematerialne i prawne	6 950,62	5,3	17,26	43,13
4. Zaliczki na wartości niematerialne i prawne	-	-	-	-
<b>II. Rzeczowe aktywa trwałe</b>	<b>389,58</b>	<b>426,72</b>	<b>545,04</b>	<b>678,48</b>
1. Środki trwałe	389,58	426,72	545,04	678,48
a. grunty (w tym prawo użytkowania wieczystego gruntu)	-	-	-	-
b. budynki, lokale i obiekty inżynierii lądowej i wodnej	-	-	-	-
c. urządzenia techniczne i maszyny	32,19	33,96	35,74	39,3
d. środki transportu	126,09	139,6	234,29	286,02
e. inne środki trwałe	231,3	253,16	275,01	353,16
2. Środki trwałe w budowie	-	-	-	-
3. Zaliczki na środki trwałe w budowie	-	-	-	-
<b>III. Należności długoterminowe</b>	<b>-</b>	<b>-</b>	<b>-</b>	<b>-</b>
1. Od jednostek powiązanych	-	-	-	-
2. Od pozostałych jednostek, w których jednostka posiada zaangażowanie w kapitale	-	-	-	-
3. Od pozostałych jednostek	-	-	-	-
<b>IV. Inwestycje długoterminowe</b>	<b>137,87</b>	<b>83,32</b>	<b>83,32</b>	<b>122,41</b>

	Stan na 30.06.2024	Stan na 31.03.2024	Stan na 31.12.2023	Stan na 30.06.2023
1. Nieruchomości	-	-	-	-
2. Wartości niematerialne i prawne	-	-	-	-
3. Długoterminowe aktywa finansowe	-	-	-	-
4. Inne inwestycje długoterminowe	137,87	83,32	83,32	122,41
<b>V. Długoterminowe rozliczenia międzyokresowe</b>	<b>28,1</b>	<b>37,04</b>	<b>25,4</b>	<b>25,4</b>
1. Aktywa z tytułu odroczonego podatku dochodowego	28,1	37,04	25,4	25,4
2. Inne rozliczenia międzyokresowe	-	-	-	-
<b>B. Aktywa obrotowe</b>	<b>4 937,02</b>	<b>12 259,00</b>	<b>12 129,50</b>	<b>14 646,92</b>
<b>I. Zapasy</b>	<b>4 010,39</b>	<b>3 956,55</b>	<b>3 944,04</b>	<b>4 360,37</b>
1. Materiały	130,47	389,21	86,48	134,32
2. Półprodukty i produkty w toku	-	-	-	-
3. Produkty gotowe	3 875,64	3 563,07	3 853,57	4 059,63
4. Towary	-	-	-	-
5. Zaliczki na dostawy	4,27	4,27	3,98	166,42
<b>II. Należności krótkoterminowe</b>	<b>489,72</b>	<b>344,4</b>	<b>418,65</b>	<b>1 452,87</b>
1. Należności od jednostek powiązanych	-	-	-	26,43
a. z tytułu dostaw i usług, o okresie spłaty :	-	-	-	26,43
- do 12 miesięcy	-	-	-	26,43
- powyżej 12 miesięcy	-	-	-	-
b. inne	-	-	-	-
2. Należności od pozostałych jednostek, w których jednostka posiada zaangażowanie w kapitale	-	-	-	-
a. z tytułu dostaw i usług, o okresie spłaty:	-	-	-	-

	Stan na 30.06.2024	Stan na 31.03.2024	Stan na 31.12.2023	Stan na 30.06.2023
- do 12 miesięcy	-	-	-	-
- powyżej 12 miesięcy	-	-	-	-
b. inne	-	-	-	-
<b>3. Należności od pozostałych jednostek</b>	<b>489,72</b>	<b>344,4</b>	<b>418,65</b>	<b>1 426,44</b>
a. z tytułu dostaw i usług , o okresie spłaty:	200,71	122,61	105,68	810,62
- do 12 miesięcy	200,71	122,61	105,68	810,62
- powyżej 12 miesięcy	-	-	-	-
b. z tytułu podatków, dotacji, ceł, ubezpieczeń społecznych i zdrowotnych oraz innych tytułów publicznoprawnych	151,98	245,56	280,57	561,72
c. inne	137,03	(23,76)	32,4	54,1
d. dochodzone na drodze sądowej	-	-	-	-
<b>III. Inwestycje krótkoterminowe</b>	<b>366,31</b>	<b>298,52</b>	<b>88,6</b>	<b>1 232,77</b>
<b>1. Krótkoterminowe aktywa finansowe</b>	<b>366,31</b>	<b>298,52</b>	<b>88,6</b>	<b>1 232,77</b>
a. w jednostkach powiązanych	-	174	-	192,52
- udziały i akcje	-	-	-	-
- inne papiery wartościowe	-	-	-	-
- udzielone pożyczki	-	174	-	192,52
- inne krótkoterminowe aktywa finansowe	-	-	-	-
b. w pozostałych jednostkach	-	-	-	2,1
- udziały lub akcje	-	-	-	-
- inne papiery wartościowe	-	-	-	-
- udzielone pożyczki	-	-	-	2,1
- inne krótkoterminowe aktywa finansowe	-	-	-	-

	<b>Stan na 30.06.2024</b>	<b>Stan na 31.03.2024</b>	<b>Stan na 31.12.2023</b>	<b>Stan na 30.06.2023</b>
c. Środki pieniężne i inne aktywa pieniężne	366,31	124,52	88,6	1 038,15
- Środki pieniężne w kasie i na rachunkach	366,31	124,52	88,6	1 038,15
- inne środki pieniężne	-	-	-	-
- inne aktywa pieniężne	-	-	-	-
2. Inne inwestycje krótkoterminowe	-	-	-	-
<b>IV. Krótkoterminowe rozliczenia międzyokresowe</b>	<b>70,6</b>	<b>7 659,53</b>	<b>7 678,21</b>	<b>7 600,91</b>
<b>C. Należne wpłaty na kapitał (fundusz) podstawowy</b>	-	-	-	-
<b>D. Udziały (akcje) własne</b>	-	-	-	-
<b>AKTYWA RAZEM</b>	<b>12 443,19</b>	<b>12 811,38</b>	<b>12 800,52</b>	<b>15 516,34</b>

## 7.2. Bilans jednostkowy – Pasywa

		Stan na 30.06.2024	Stan na 31.03.2024	Stan na 31.12.2023	Stan na 30.06.2023
		tys.zł	tys.zł	tys.zł	tys.zł
<b>A.</b>	<b>Kapitał własny</b>	<b>3 978,06</b>	<b>4 576,25</b>	<b>1 424,73</b>	<b>4 690,13</b>
I.	Kapitał (fundusz) podstawowy	2 954,14	2 464,33	2 464,33	2 446,31
II.	Kapitał (fundusz) zapasowy, w tym:	29 472,59	24 275,96	24 275,96	24 275,96
	- nadwyżka wartości sprzedaży (wartości emisyjnej) nad wartością nominalną udziałów (akcji)	29 472,59	24 275,96	24 275,96	24 275,96
III.	Kapitał (fundusz) z aktualizacji wyceny, w tym:	-	-	-	-
	- z tytułu aktualizacji wartości godziwej	-	-	-	-
IV.	Pozostałe kapitały (fundusze) rezerwowe, w tym:	318,04	4 602,34	316,69	334,72
	- tworzone zgodnie z umową (statutem) spółki	-	-	-	-
	- na udziały (akcje) własne	-	-	-	-
V.	Zysk (strata) z lat ubiegłych	(25 927,37)	(25 826,54)	(19 293,62)	(19 293,62)
VI.	Zysk (strata) netto	(2 839,35)	(939,84)	(6 338,62)	(3 073,23)
VII.	Odpisy z zysku netto w ciągu roku obrotowego (wielkość ujemna)	-	-	-	-
<b>B.</b>	<b>Zobowiązania i rezerwy na zobowiązania</b>	<b>8 465,13</b>	<b>8 235,13</b>	<b>11 375,79</b>	<b>10 826,21</b>
I.	Rezerwy na zobowiązania	182,95	183,49	171,84	182,33
	1. Rezerwa z tytułu odroczonego podatku dochodowego	28,10	37,04	25,40	25,40
	2. Rezerwa na świadczenia emerytalne i podobne	154,85	146,44	146,44	156,93
	- długoterminowe	-	-	-	-
	- krótkoterminowe	154,85	146,44	146,44	156,93
	3. Pozostałe rezerwy	-	-	-	-
	- długoterminowe	-	-	-	-
	- krótkoterminowe	-	-	-	-
II.	Zobowiązania długoterminowe	2 195,09	1 783,27	6 068,12	5 557,73
	1. Wobec jednostek powiązanych	2 043,57	1 151,40	5 437,05	5 297,76
	2. Wobec pozostałych jednostek, w których jednostka posiada zaangażowanie w kapitale	-	-	-	-
	3. Wobec pozostałych jednostek	151,53	631,87	631,07	259,97
	a. kredyty i pożyczki	-	500,00	500,00	-
	b. z tytułu emisji dłużnych papierów wartościowych	-	-	-	-
	c. inne zobowiązania finansowe	151,53	131,07	131,07	259,97
	d. zobowiązania wekslowe	-	-	-	-
	e. inne	-	0,80	-	-
III.	Zobowiązania krótkoterminowe	2 959,56	2 896,37	1 750,23	1 859,01
	1. Wobec jednostek powiązanych	1 144,80	2 043,57	696,02	30,83
	a. z tytułu dostaw i usług, o okresie wymagalności:	-	-	-	30,83



	Stan na 30.06.2024	Stan na 31.03.2024	Stan na 31.12.2023	Stan na 30.06.2023
- do 12 miesięcy	-	-	-	30,83
- powyżej 12 miesięcy	-	-	-	-
b. inne	1 144,80	2 043,57	696,02	-
2. Zobowiązania wobec pozostałych jednostek, w których jednostka posiada zaangażowanie w kapitale	-	-	-	-
a. z tytułu dostaw i usług, o okresie wymagalności:	-	-	-	-
- do 12 miesięcy	-	-	-	-
- powyżej 12 miesięcy	-	-	-	-
b. inne	-	-	-	-
3. Wobec pozostałych jednostek	1 814,77	852,80	1 054,22	1 828,18
a. kredyty i pożyczki	1 171,69	398,31	284,95	-
b. z tytułu emisji dłużnych papierów wartościowych	-	-	-	-
c. Inne zobowiązania finansowe	45,31	23,20	108,61	24,16
d. z tytułu dostaw i usług, o okresie wymagalności :	461,39	241,14	447,15	1 406,15
- do 12 miesięcy	461,39	241,14	447,15	1 406,15
- powyżej 12 miesięcy	-	-	-	-
e. zaliczki otrzymane na dostawy i usługi	-	-	-	-
f. zobowiązania wekslowe	-	-	-	-
g. z tytułu podatków, ceł, ubezpieczeń społecznych i zdrowotnych i innych tytułów publicznoprawnych	85,49	146,44	121,45	307,97
h. z tytułu wynagrodzeń	50,88	42,37	90,31	86,76
i. inne	-	1,33	1,74	3,14
4. Fundusze specjalne	-	-	-	-
IV. Rozliczenia międzyokresowe	3 127,52	3 372,01	3 385,59	3 227,14
1. Ujemna wartość firmy	-	-	-	-
2. Inne rozliczenia międzyokresowe	3 127,52	3 372,01	3 385,59	3 227,14
- długoterminowe	-	-	-	-
- krótkoterminowe	3 127,52	3 372,01	3 385,59	3 227,14
<b>PASYWA RAZEM</b>	<b>12 443,19</b>	<b>12 811,38</b>	<b>12 800,52</b>	<b>15 516,34</b>

### 7.3. Rachunek zysków i strat jednostkowy

	Okres 3 m-cy zakończonych 30.06.2024	Okres 6 m-cy zakończonych 30.06.2024	Okres 3 m-cy zakończonych 30.06.2023	Okres 6 m-cy zakończonych 30.06.2023
	tys.zł	tys.zł	tys.zł	tys.zł
<b>A. Przychody ze sprzedaży i zrównane z nimi, w tym:</b>	<b>58,88</b>	<b>277,74</b>	<b>82,17</b>	<b>687,69</b>
- od jednostek powiązanych	21,48	42,97	21,48	-
I. Przychody netto ze sprzedaży produktów	58,88	85,88	35,55	72,14
II. Zmiana stanu produktów (zwiększenie +; zmniejszenie -)	-	-	-	-
III. Koszt wytworzenia produktów na własne potrzeby jednostki	-	-	-	-
IV. Przychody netto ze sprzedaży towarów i materiałów	-	191,86	46,62	615,55
<b>B. Koszty działalności operacyjnej</b>	<b>1 807,99</b>	<b>2 930,80</b>	<b>1 733,63</b>	<b>3 501,46</b>
I. Amortyzacja	443,56	519,28	85,13	169,89
II. Zużycie materiałów i energii	10,75	24,84	39,69	79,83
III. Usługi obce	881,29	1 343,21	1 003,22	1 889,17
IV. Podatki i opłaty, w tym:	11,19	15,58	0,16	1,10
- podatek akcyzowy	-	-	-	-
V. Wynagrodzenia	325,46	680,68	435,51	811,26
VI. Ubezpieczenia społeczne i inne świadczenia, w tym:	108,05	241,61	102,11	189,35
- emerytalne	-	-	-	-
VII. Pozostałe koszty rodzajowe	27,69	70,38	48,06	110,39
VIII. Wartość sprzedanych towarów i materiałów	-	35,22	19,75	250,46
<b>C. Zysk (strata) ze sprzedaży</b>	<b>(1 749,10)</b>	<b>(2 653,05)</b>	<b>(1 651,46)</b>	<b>(2 813,77)</b>
<b>D. Pozostałe przychody operacyjne</b>	<b>174,30</b>	<b>197,10</b>	<b>80,09</b>	<b>80,09</b>
I. Zysk z tytułu rozchodu niefinansowych aktywów trwałych	-	-	-	-
II. Dotacje	160,32	160,32	-	-
III. Aktualizacja wartości aktywów niefinansowych	13,98	36,78	-	-
IV. Inne przychody operacyjne	-	-	80,09	80,09
<b>E. Pozostałe koszty operacyjne</b>	<b>26,42</b>	<b>28,99</b>	<b>84,90</b>	<b>91,79</b>
I. Strata z tytułu rozchodu niefinansowych aktywów trwałych	-	-	-	-
II. Aktualizacja wartości aktywów niefinansowych	26,42	26,43	-	-
III. Inne koszty operacyjne	-	2,57	84,90	91,79
<b>F. Zysk (strata) z działalności operacyjnej</b>	<b>(1 601,22)</b>	<b>(2 484,95)</b>	<b>(1 656,28)</b>	<b>(2 825,48)</b>
<b>G. Przychody finansowe</b>	<b>21,00</b>	<b>41,72</b>	<b>18,25</b>	<b>35,78</b>
I. Dywidendy i udziały w zyskach, w tym:	-	-	-	-

		Okres 3 m-cy zakończonych 30.06.2024	Okres 6 m-cy zakończonych 30.06.2024	Okres 3 m-cy zakończonych 30.06.2023	Okres 6 m-cy zakończonych 30.06.2023
II.	Odsetki, w tym:	21,00	41,72	18,25	35,78
	-odjednostekpowiązanych	21,00	41,72	18,25	35,78
III.	Zysk z tytułu rozchodu aktywów finansowych, w tym:	-	-	-	-
IV.	Aktualizacja wartości aktywów finansowych	-	-	-	-
V.	Inne	-	-	-	-
<b>H</b>	<b>Koszty finansowe</b>	<b>319,29</b>	<b>396,12</b>	<b>152,11</b>	<b>283,54</b>
<b>I.</b>	<b>Odsetki, w tym:</b>	<b>22,34</b>	<b>72,55</b>	<b>69,73</b>	<b>139,47</b>
	- dla jednostek powiązanych	13,57	63,78	69,73	139,47
II.	Strata z tytułu rozchodu aktywów finansowych, w tym:	-	-	-	-
III.	Aktualizacja wartości aktywów finansowych	282,00	302,72	26,55	26,55
IV.	Inne	14,95	20,85	55,83	55,83
<b>I.</b>	<b>Zysk (strata) na sprzedaży całości lub części udziałów jednostek podporządkowanych</b>	<b>-</b>	<b>-</b>	<b>-</b>	<b>-</b>
<b>J.</b>	<b>Zysk ( strata ) z działalności gospodarczej</b>	<b>(1 899,51)</b>	<b>(2 839,35)</b>	<b>(1 790,13)</b>	<b>(3 073,23)</b>
<b>K.</b>	<b>ZYSK (STRATA) Z UDZIAŁÓW W JEDNOSTKACH PODPORZĄDKOWANYCH WYCENIANYCH METODĄ PRAW WŁASNOŚCI</b>	<b>-</b>	<b>-</b>	<b>-</b>	<b>-</b>
<b>L.</b>	<b>Odpis wartości firmy</b>	<b>-</b>	<b>-</b>	<b>-</b>	<b>-</b>
<b>M.</b>	<b>Odpis ujemnej wartości firmy</b>	<b>-</b>	<b>-</b>	<b>-</b>	<b>-</b>
<b>N.</b>	<b>ZYSK (STRATA) BRUTTO</b>	<b>(1 899,51)</b>	<b>(2 839,35)</b>	<b>(1 790,13)</b>	<b>(3 073,23)</b>
<b>O.</b>	<b>PODATEK DOCHODOWY</b>	<b>-</b>	<b>-</b>	<b>-</b>	<b>-</b>
<b>P.</b>	<b>POZOSTAŁE OBOWIĄZKOWE ZMNIJSZENIA ZYSKU (ZWIĘKSZENIA STRATY)</b>	<b>-</b>	<b>-</b>	<b>-</b>	<b>-</b>
<b>R.</b>	<b>ZYSK(STRATA)NETTO</b>	<b>(1 899,51)</b>	<b>(2 839,35)</b>	<b>(1 790,13)</b>	<b>(3 073,23)</b>

**7.4. Zestawienie zmian w kapitale własnym jednostkowe**

	Okres 3 m-cy zakończonych 30.06.2024	Okres 6 m-cy zakończonych 30.06.2024	Okres 3 m-cy zakończonych 30.06.2023	Okres 6 m-cy zakończonych 30.06.2023
	tys.zł	tys.zł	tys.zł	tys.zł
<b>I. Kapitał własny na początek okresu (BO)</b>	<b>1 424,73</b>	<b>1 424,73</b>	<b>3 777,27</b>	<b>3 191,92</b>
- korekty błędów	1 823,19	1 823,19	36,98	36,98
<b>Ia. Kapitał własny na początek okresu po korektach (BO)</b>	<b>3 247,92</b>	<b>3 247,92</b>	<b>3 814,25</b>	<b>3 228,90</b>
<b>1. Kapitał podstawowy na początek okresu</b>	<b>2 464,33</b>	<b>2 446,31</b>	<b>2 146,31</b>	<b>2 146,31</b>
1.1. Zmiany kapitału podstawowego	489,81	489,81	300,00	300,00
a) zwiększenie (z tytułu)	489,81	489,81	300,00	300,00
- emisji akcji	489,81	489,81	300,00	300,00
b) zmniejszenie (z tytułu)	-	-	-	-
- umorzenia akcji	-	-	-	-
<b>1.2. Kapitał podstawowy na koniec okresu</b>	<b>2 954,14</b>	<b>2 954,14</b>	<b>2 446,31</b>	<b>2 446,31</b>
<b>2. Należne wpłaty na kapitał podstawowy na początek okresu</b>	-	-	-	-
2.1. Zmiany należnych wpłat na kapitał podstawowy	-	-	-	-
<b>2.2. Należne wpłaty na kapitał podstawowy na koniec okresu</b>	-	-	-	-
<b>3. Akcje własne na początek okresu</b>	-	-	-	-
<b>3.1. Akcje własne na koniec okresu</b>	-	-	-	-
<b>4. Kapitał zapasowy na początek okresu</b>	<b>24 275,96</b>	<b>24 275,96</b>	<b>25 041,31</b>	<b>25 041,31</b>
4.1. Zmiany kapitału zapasowego	5 196,64	5 196,64	(765,36)	(765,36)
a) zwiększenie (z tytułu)	5 196,64	5 196,64	4 198,76	4 198,76
- emisji akcji powyżej wartości nominalnej	5 196,64	5 196,64	4 198,76	4 198,76
- z podziału zysku (ustawowo)	-	-	-	-
- z podziału zysku (ponad wymaganą ustawowo minimalną wartość)	-	-	-	-
b) zmniejszenie (z tytułu)	-	-	4 964,12	4 964,12
- pokrycie straty za rok 2022	-	-	4 964,12	4 964,12
<b>4.2. Kapitał zapasowy na koniec okresu</b>	<b>29 472,59</b>	<b>29 472,59</b>	<b>24 275,96</b>	<b>24 275,96</b>
<b>5. Kapitał z aktualizacji wyceny na początek okresu</b>	-	-	-	-
5.1. Zmiany kapitału z aktualizacji wyceny	-	-	-	-
<b>5.2. Kapitał z aktualizacji wyceny na koniec okresu</b>	-	-	-	-
<b>6. Pozostałe kapitały rezerwowe na początek okresu</b>	<b>4 602,34</b>	<b>316,69</b>	<b>1 960,11</b>	<b>318,04</b>
6.1. Zmiany pozostałych kapitałów rezerwowych	(4 284,30)	1,35	(1 625,40)	16,67
a) zwiększenie z tytułu emisji akcji	912,34	5 197,99	16,67	1 658,74
b) zmniejszenie (z tytułu)	5 196,64	5 196,64	1 642,07	1 642,07
<b>6.2. Pozostałe kapitały rezerwowe na koniec okresu</b>	<b>318,04</b>	<b>318,04</b>	<b>334,72</b>	<b>334,72</b>

	Okres 3 m-cy zakończonych 30.06.2024	Okres 6 m-cy zakończonych 30.06.2024	Okres 3 m-cy zakończonych 30.06.2023	Okres 6 m-cy zakończonych 30.06.2023
<b>7. Zysk z lat ubiegłych na początek okresu</b>	<b>(19 293,62)</b>	<b>(19 293,62)</b>	<b>(24 257,74)</b>	<b>(19 293,62)</b>
7.1. Zysk z lat ubiegłych na początek okresu	-	-	-	-
-korekty błędów podstawowych	-	-	-	-
7.2. Zysk z lat ubiegłych na początek okresu po korektach	-	-	-	-
7.3. Zysk z lat ubiegłych na koniec okresu	-	-	-	-
7.4. Strata z lat ubiegłych na początek okresu	(25 909,35)	(19 293,62)	(24 257,74)	(19 293,62)
-korekty błędów podstawowych	-	-	-	-
7.5. Strata z lat ubiegłych na początek okresu po korektach	(25 927,37)	(19 275,60)	(24 257,74)	(19 293,62)
a) zwiększenie (strata )	(939,84)	(6 338,62)	(1 283,10)	(4 964,12)
b) zwiększenie korekty	-	(295,13)	4 964,12	4 964,12
<b>7.6. Strata z lat ubiegłych na koniec okresu</b>	<b>(26 867,21)</b>	<b>(25 927,37)</b>	<b>(20 576,72)</b>	<b>(19 293,62)</b>
<b>7.7. Zysk z lat ubiegłych na koniec okresu</b>	<b>-</b>	<b>-</b>	<b>-</b>	<b>-</b>
<b>8. Wynik netto</b>	<b>(1 899,51)</b>	<b>(2 839,35)</b>	<b>(1 790,13)</b>	<b>(3 073,23)</b>
a) zysk netto	-	-	-	-
b) strata netto	(1 899,51)	(2 839,35)	(1 790,13)	(3 073,23)
c) odpisy z zysku	-	-	-	-
<b>II. Kapitał własny na koniec okresu</b>	<b>3 978,06</b>	<b>3 978,06</b>	<b>4 690,13</b>	<b>4 690,13</b>
<b>III. Kapitał własny, po uwzględnieniu proponowanego podziału zysku</b>	<b>3 978,06</b>	<b>3 978,06</b>	<b>4 690,13</b>	<b>4 690,13</b>

## 7.5. Rachunek przepływów pieniężnych jednostkowy

	Okres 3 m-cy zakończonych 30.06.2024	Okres 6 m-cy zakończonych 30.06.2024	Okres 3 m-cy zakończonych 30.06.2023	Okres 6 m-cy zakończonych 30.06.2023
<b>A. PRZEPŁYWY ŚRODKÓW PIENIĘŻNYCH Z DZIAŁALNOŚCI OPERACYJNEJ</b>				
<b>I. Zysk (strata) netto</b>	<b>(1 899,51)</b>	<b>(2 839,35)</b>	<b>(1 790,13)</b>	<b>(3 073,23)</b>
<b>II. Korekty razem</b>	<b>626,66</b>	<b>354,76</b>	<b>(217,91)</b>	<b>(1 032,54)</b>
1. Amortyzacja	443,56	519,28	85,13	169,89
2. Zyski (straty) z tytułu różnic kursowych	-	-	-	-
3. Odsetki i udziały w zyskach (dywidendy)	1,34	30,83	51,39	103,50
4. Zysk (strata) z działalności inwestycyjnej	773,35	583,05	(10,23)	(10,23)
5. Zmiana stanu rezerw	(0,53)	11,11	-	-
6. Zmiana stanu zapasów	(53,84)	(66,35)	(1 073,10)	(950,92)
7. Zmiana stanu należności	(145,32)	(71,07)	(202,51)	(120,51)
8. Zmiana stanu zobowiązań krótkoterminowych, z wyjątkiem pożyczek i kredytów	103,18	(126,19)	1 251,63	54,46
9. Zmiana stanu rozliczeń międzyokresowych	(296,57)	(327,39)	(320,21)	(278,72)
10. Inne korekty	(198,52)	(198,52)	-	-
<b>Przepływy pieniężne netto z działalności operacyjnej (I+/-II)</b>	<b>(1 272,85)</b>	<b>(2 484,59)</b>	<b>(2 008,04)</b>	<b>(4 105,77)</b>
<b>B. PRZEPŁYWY ŚRODKÓW PIENIĘŻNYCH Z DZIAŁALNOŚCI INWESTYCYJNEJ</b>				
<b>I. Wpływy</b>	<b>-</b>	<b>-</b>	<b>-</b>	<b>120,00</b>
1. Zbycie wartości niematerialnych i prawnych oraz rzeczowych aktywów trwałych	-	-	-	-
2. Zbycie inwestycji w nieruchomości oraz wartości niematerialne i prawne	-	-	-	-
3. Z aktywów finansowych, w tym:	-	-	-	120,00
a) w jednostkach powiązanych	-	-	-	-
b) w pozostałych jednostkach	-	-	-	120,00
- zbycie aktywów finansowych	-	-	-	-
- dywidendy i udziały w zyskach	-	-	-	-
- spłata udzielonych pożyczek długoterminowych	-	-	-	120,00
- odsetki	-	-	-	-
- inne wpływy z aktywów finansowych	-	-	-	-
4. Inne wpływy inwestycyjne	-	-	-	-
<b>II. Wydatki</b>	<b>87,00</b>	<b>261,00</b>	<b>80,10</b>	<b>194,39</b>
1. Nabycie wartości niematerialnych i prawnych oraz rzeczowych aktywów trwałych	-	-	11,10	11,10

	Okres 3 m-cy zakończonych 30.06.2024	Okres 6 m-cy zakończonych 30.06.2024	Okres 3 m-cy zakończonych 30.06.2023	Okres 6 m-cy zakończonych 30.06.2023
2. Inwestycje w nieruchomości oraz wartości niematerialne i prawne	-	-	-	-
3. Na aktywa finansowe, w tym:	87,00	261,00	69,00	183,29
a) w jednostkach powiązanych			69,00	183,29
b) w pozostałych jednostkach	87,00	261,00	-	-
4. Inne wydatki inwestycyjne	-	-	-	-
<b>Przepływy pieniężne netto z działalności inwestycyjnej (I-II)</b>	<b>(87,00)</b>	<b>(261,00)</b>	<b>(80,10)</b>	<b>(74,39)</b>
<b>PRZEPŁYWY ŚRODKÓW PIENIĘŻNYCH Z DZIAŁALNOŚCI FINANSOWEJ</b>				
<b>I. Wpływy</b>	<b>1 660,60</b>	<b>3 060,60</b>	<b>2 873,37</b>	<b>4 515,44</b>
1. Wpływy netto z wydania udziałów (emisji akcji) i innych instrumentów kapitałowych oraz dopłat do kapitału	1 400,80	1 400,80	2 873,37	4 515,44
2. Kredyty i pożyczki	259,81	1 659,81	-	-
3. Emisja dłużnych papierów wartościowych	-	-	-	-
4. Inne wpływy finansowe	-	-	-	-
<b>II. Wydatki</b>	<b>23,04</b>	<b>37,30</b>	<b>22,95</b>	<b>46,07</b>
1. Nabycie udziałów (akcji) własnych	-	-	-	-
2. Dywidendy i inne wypłaty na rzecz właścicieli	-	-	-	-
3. Inne, niż wypłaty na rzecz właścicieli wydatki z tytułu podziału zysku	-	-	-	-
4. Spłaty kredytów i pożyczek				-
5. Wykup dłużnych papierów wartościowych	-	-	-	-
6. Z tytułu innych zobowiązań finansowych	-	-	22,95	46,07
7. Płatności zobowiązań z tytułu umów leasingu finansowego	-	-	-	-
8. Odsetki	8,77	8,77	-	-
9. Inne wydatki finansowe	14,27	28,53	-	-
<b>Przepływy pieniężne netto z działalności finansowej (I-II)</b>	<b>1 637,56</b>	<b>3 023,30</b>	<b>2 850,42</b>	<b>4 469,37</b>
<b>PRZEPŁYWY PIENIĘŻNE NETTO RAZEM (A.III+/-B.III+/-C.III)</b>	<b>277,71</b>	<b>277,71</b>	<b>762,28</b>	<b>289,20</b>
<b>BILANSOWA ZMIANA STANU ŚRODKÓW PIENIĘŻNYCH, W TYM:</b>	<b>277,71</b>	<b>277,71</b>	<b>762,28</b>	<b>289,20</b>
- zmiana stanu środków pieniężnych z tytułu różnic kursowych	-	-	-	-
<b>F. Środki pieniężne na początek okresu</b>	<b>88,60</b>	<b>88,60</b>	<b>275,87</b>	<b>748,94</b>
<b>G. Środki pieniężne na koniec okresu (F+/-D)</b>	<b>366,31</b>	<b>366,31</b>	<b>1 038,15</b>	<b>1 038,15</b>

## 8 Skrócone skonsolidowane sprawozdanie finansowe za okres II kwartału 2024 roku

### 8.1. Bilans skonsolidowany – Aktywa

	Stan na 30.06.2024	Stan na 31.03.2024	Stan na 31.12.2023	Stan na 30.06.2023
	tys. zł	tys. zł	tys. zł	tys. zł
<b>A. Aktywa trwałe</b>	<b>7 506,17</b>	<b>552,38</b>	<b>671,02</b>	<b>869,42</b>
<b>I. Wartości niematerialne i prawne</b>	<b>6 950,62</b>	<b>5,30</b>	<b>17,26</b>	<b>43,13</b>
1. Koszty zakończonych prac rozwojowych	-	-	-	-
2. Wartość firmy	-	-	-	-
3. Inne wartości niematerialne i prawne	6 950,62	5,30	17,26	43,13
4. Zaliczki na wartości niematerialne i prawne	-	-	-	-
<b>II. Wartość firmy jednostek podporządkowanych</b>	<b>-</b>	<b>-</b>	<b>-</b>	<b>-</b>
1. Wartość firmy - jednostki zależne	-	-	-	-
2. Wartość firmy - jednostki współzależne	-	-	-	-
<b>III. Rzeczowe aktywa trwałe</b>	<b>389,58</b>	<b>426,72</b>	<b>545,04</b>	<b>678,48</b>
1. Środki trwałe	389,58	426,72	545,04	678,48
a. grunty (w tym prawo użytkowania wieczystego gruntu)	-	-	-	-
b. budynki, lokale i obiekty inżynierii lądowej i wodnej	-	-	-	-
c. urządzenia techniczne i maszyny	32,19	33,96	35,74	39,30
d. środki transportu	126,09	139,60	234,29	286,02
e. inne środki trwałe	231,30	253,16	275,01	353,16
2. Środki trwałe w budowie	-	-	-	-
3. Zaliczki na środki trwałe w budowie	-	-	-	-
<b>IV. Należności długoterminowe</b>	<b>-</b>	<b>-</b>	<b>-</b>	<b>-</b>
<b>V. Inwestycje długoterminowe</b>	<b>137,87</b>	<b>83,32</b>	<b>83,32</b>	<b>122,41</b>
1. Nieruchomości	-	-	-	-
2. Wartości niematerialne i prawne	-	-	-	-
3. Długoterminowe aktywa finansowe	-	-	-	-
4. Inne inwestycje długoterminowe	137,87	83,32	83,32	122,41



		Stan na 30.06.2024	Stan na 31.03.2024	Stan na 31.12.2023	Stan na 30.06.2023
<b>VI.</b>	<b>Długoterminowe rozliczenia międzyokresowe</b>	<b>28,10</b>	<b>37,04</b>	<b>25,40</b>	<b>25,40</b>
	1. Aktywa z tytułu odroczonego podatku dochodowego	28,10	37,04	25,40	25,40
	2. Inne rozliczenia międzyokresowe	-	-	-	-
<b>B.</b>	<b>Aktywa obrotowe</b>	<b>4 993,18</b>	<b>12 133,47</b>	<b>12 168,57</b>	<b>14 478,26</b>
<b>I.</b>	<b>Zapasy</b>	<b>4 010,39</b>	<b>3 956,55</b>	<b>3 944,04</b>	<b>4 360,37</b>
	1. Materiały	130,47	389,21	86,48	134,32
	2. Półprodukty i produkty w toku	-	-	-	-
	3. Produkty gotowe	3 875,64	3 563,07	3 853,57	4 059,63
	4. Towary	-	-	-	-
	5. Zaliczki na dostawy	4,27	4,27	3,98	166,42
<b>II.</b>	<b>Należności krótkoterminowe</b>	<b>543,59</b>	<b>391,98</b>	<b>444,75</b>	<b>1 458,91</b>
	1. Należności od jednostek powiązanych	-	-	-	-
	2. Należności od pozostałych jednostek, w których jednostka posiada zaangażowanie w kapitale	-	-	-	-
	3. Należności od pozostałych jednostek	543,59	391,98	444,75	1 458,91
	a. z tytułu dostaw i usług, o okresie spłaty:	230,89	147,88	113,10	826,23
	- do 12 miesięcy	230,89	147,88	113,10	826,23
	- powyżej 12 miesięcy	-	-	-	-
	b. z tytułu podatków, dotacji, ceł, ubezpieczeń społecznych i zdrowotnych oraz innych tytułów publicznoprawnych	175,68	267,86	299,24	578,58
	c. inne	137,03	(23,76)	32,40	54,10
	d. dochodzone na drodze sądowej	-	-	-	-
<b>III.</b>	<b>Inwestycje krótkoterminowe</b>	<b>368,61</b>	<b>125,18</b>	<b>101,25</b>	<b>1 057,14</b>
	1. Krótkoterminowe aktywa finansowe	368,61	125,18	101,25	1 057,14
	a. w jednostkach zależnych i współzależnych	-	-	-	-
	b. w jednostkach stowarzyszonych	-	-	-	-
	c. w pozostałych jednostkach	-	-	-	2,10

		Stan na 30.06.2024	Stan na 31.03.2024	Stan na 31.12.2023	Stan na 30.06.2023
	- udziały lub akcje	-	-	-	-
	- inne papiery wartościowe	-	-	-	-
	- udzielone pożyczki	-	-	-	2,10
	- inne krótkoterminowe aktywa finansowe	-	-	-	-
	<b>d. Środki pieniężne i inne aktywa pieniężne</b>	<b>368,61</b>	<b>125,18</b>	<b>101,25</b>	<b>1 055,04</b>
	- Środki pieniężne w kasie i na rachunkach	368,61	125,18	101,25	1 053,66
	- inne środki pieniężne	-	-	0,00	1,38
	- inne aktywa pieniężne	-	-	-	-
	2. Inne inwestycje krótkoterminowe	-	-	-	-
<b>IV.</b>	<b>Krótkoterminowe rozliczenia międzyokresowe</b>	<b>70,60</b>	<b>7 659,76</b>	<b>7 678,54</b>	<b>7 601,84</b>
<b>C.</b>	<b>Należne wpłaty na kapitał (fundusz) podstawowy</b>	-	-	-	-
<b>D.</b>	<b>Udziały (akcje) własne</b>	-	-	-	-
	<b>AKTYWA RAZEM</b>	<b>12 499,36</b>	<b>12 685,85</b>	<b>12 839,59</b>	<b>15 347,68</b>

**8.2. Bilans skonsolidowany – Pasywa**

		Stan na 30.06.2024	Stan na 31.03.2024	Stan na 01.01.2024	Stan na 30.06.2023
		tys.zł	tys.zł	tys.zł	tys.zł
<b>A.</b>	<b>Kapitał własny</b>	<b>4 031,70</b>	<b>4 426,80</b>	<b>1 360,99</b>	<b>4 508,35</b>
I.	Kapitał (fundusz) podstawowy	2 954,14	2 464,33	2 464,33	2 446,31
II.	Kapitał (fundusz) zapasowy, w tym:	29 472,59	24 275,96	24 275,96	24 275,96
	- nadwyżka wartości sprzedaży (wartości emisyjnej) nad wartością nominalną udziałów (akcji)	29 472,59	24 275,96	24 275,96	24 275,96
III.	Kapitał (fundusz) z aktualizacji wyceny, w tym:	-	-	-	-
	- z tytułu aktualizacji wartości godziwej	-	-	-	-
IV.	Pozostałe kapitały (fundusze) rezerwowe, w tym:	318,04	4 602,34	316,69	334,72
	- tworzone zgodnie z umową (statutem) spółki	-	-	-	-
	- na udziały (akcje) własne	-	-	-	-
V.	Różnice kursowe z przeliczenia	-	-	-	-
VI.	Zysk (strata) z lat ubiegłych	(25 963,10)	(25 894,71)	(19 215,81)	(19 215,81)
VII.	Zysk (strata) netto	(2 749,98)	(1 021,12)	(6 480,17)	(3 332,81)
VIII.	Odpisy z zysku netto w ciągu roku obrotowego (wielkość ujemna)	-	-	-	-
<b>B.</b>	<b>Kapitał mniejszości</b>	-	-	-	-
<b>C.</b>	<b>Ujemna wartość firmy jednostek podporządkowanych</b>	-	-	-	-
I.	Ujemna wartość firmy - jednostki zależne	-	-	-	-
II.	Ujemna wartość firmy - jednostki współzależne	-	-	-	-
<b>D.</b>	<b>Zobowiązania i rezerwy na zobowiązania</b>	<b>8 467,66</b>	<b>8 259,05</b>	<b>11 478,60</b>	<b>10 839,32</b>
I.	Rezerwy na zobowiązania	182,95	183,49	171,84	182,33
	1. Rezerwa z tytułu odroczonego podatku dochodowego	28,10	37,04	25,40	25,40
	2. Rezerwa na świadczenia emerytalne i podobne	154,85	146,44	146,44	156,93
	- długoterminowe	-	-	-	-
	- krótkoterminowe	154,85	146,44	146,44	156,93
	3. Pozostałe rezerwy	-	-	-	-
II.	Zobowiązania długoterminowe	2 195,09	1 783,27	6 068,12	5 557,73
	1. Wobec jednostek powiązanych	2 043,57	1 151,40	5 437,05	5 297,76
	2. Wobec pozostałych jednostek, w których jednostka posiada zaangażowanie w kapitale	-	-	-	-
	3. Wobec pozostałych jednostek	151,53	631,87	631,07	259,97
	a. kredyty i pożyczki	-	50-	50-	-
	b. z tytułu emisji dłużnych papierów wartościowych	-	-	-	-
	c. Inne zobowiązania finansowe	151,53	131,07	131,07	259,97

		Stan na 30.06.2024	Stan na 31.03.2024	Stan na 01.01.2024	Stan na 30.06.2023
	d. zobowiązania wekslowe	-	-	-	-
	e. inne	-	0,80	-	-
III.	Zobowiązania krótkoterminowe	2 959,76	2 917,96	1 850,71	1 872,13
	1. Wobec jednostek powiązanych	1 144,80	2 043,57	696,02	-
	a. z tytułu dostaw i usług , o okresie wymagalności :	-	-	-	-
	b. inne	1 144,80	2 043,57	696,02	-
	2. Zobowiązania wobec pozostałych jednostek, w których jednostka posiada zaangażowanie w kapitale	-	-	-	-
	a. z tytułu dostaw i usług, o okresie wymagalności:	-	-	-	-
	b. inne	-	-	-	-
	3. Wobec pozostałych jednostek	1 814,96	874,39	1 154,69	1 872,13
	a. kredyty i pożyczki	1 171,69	398,31	284,95	-
	b. z tytułu emisji dłużnych papierów wartościowych	-	-	-	-
	c. Inne zobowiązania finansowe	45,31	23,20	108,61	24,16
	d. z tytułu dostaw i usług , o okresie wymagalności :	461,59	266,31	547,63	1 450,09
	- do 12 miesięcy	461,59	266,31	547,63	1 450,09
	- powyżej 12 miesięcy	-	-	-	-
	e. zaliczki otrzymane na dostawy	-	-	-	-
	f. zobowiązania wekslowe	-	-	-	-
	g. z tytułu podatków , ceł , ubezpieczeń i innych świadczeń	85,49	146,44	121,45	307,97
	h. z tytułu wynagrodzeń	50,88	40,12	90,31	86,76
	i. inne	-	-	1,74	3,14
	3. Fundusze specjalne	-	-	-	-
IV.	Rozliczenia międzyokresowe	<b>3 129,85</b>	<b>3 374,34</b>	<b>3 387,93</b>	<b>3 227,14</b>
	1. Ujemna wartość firmy	-	-	-	-
	2. Inne rozliczenia międzyokresowe	3 129,85	3 374,34	3 387,93	3 227,14
	- długoterminowe	-	-	-	-
	- krótkoterminowe	3 129,85	3 374,34	3 387,93	3 227,14
	<b>PASYWA RAZEM</b>	<b>12 499,36</b>	<b>12 685,85</b>	<b>12 839,59</b>	<b>15 347,68</b>

**8.3. Rachunek zysków i strat skonsolidowany**

		Okres 3 m-cy zakończonych 30.06.2024	Okres 6 m-cy zakończonych 30.06.2024	Okres 3 m-cy zakończonych 30.06.2023	Okres 6 m-cy zakończonych 30.06.2023
		<i>tys. zł</i>	<i>tys. zł</i>	<i>tys. zł</i>	<i>tys. zł</i>
<b>A.</b>	<b>Przychody ze sprzedaży i zrównane z nimi, w tym:</b>	<b>116,12</b>	<b>400,14</b>	<b>153,53</b>	<b>820,26</b>
	- od jednostek powiązanych	-	-	-	-
I.	Przychody netto ze sprzedaży produktów	116,12	208,28	106,91	204,71
II.	Zmiana stanu produktów (zwiększenie +; zmniejszenie -)	-	-	-	-
III.	Koszt wytworzenia produktów na własne potrzeby jednostki	-	-	-	-
IV.	Przychody netto ze sprzedaży towarów i materiałów	-	191,86	46,62	615,55
<b>B.</b>	<b>Koszty działalności operacyjnej</b>	<b>1 933,55</b>	<b>3 198,39</b>	<b>1 927,58</b>	<b>3 884,37</b>
I.	Amortyzacja	443,56	519,28	85,13	169,89
II.	Zużycie materiałów i energii	10,75	24,84	39,69	79,83
III.	Usługi obce	1 006,57	1 608,64	1 192,91	2 263,36
IV.	Podatki i opłaty	11,32	17,52	4,20	9,61
	- w tym podatek akcyzowy	-	-	-	-
V.	Wynagrodzenia	325,46	680,68	435,51	811,26
VI.	Ubezpieczenia społeczne i inne świadczenia	108,05	241,61	102,11	189,35
	- w tym emerytalne	-	-	-	-
VII.	Pozostałe koszty rodzajowe	27,84	70,60	48,28	110,61
VIII.	Wartość sprzedanych towarów i materiałów	-	35,22	19,75	250,46
<b>C.</b>	<b>Zysk (strata) ze sprzedaży</b>	<b>(1 817,43)</b>	<b>(2 798,25)</b>	<b>(1 774,05)</b>	<b>(3 064,11)</b>
<b>D.</b>	<b>Pozostałe przychody operacyjne</b>	<b>174,30</b>	<b>197,10</b>	<b>80,09</b>	<b>80,09</b>
I.	Zysk z tytułu rozchodu niefinansowych aktywów trwałych	-	-	-	-
II.	Dotacje	160,32	160,32	-	-
III.	Aktualizacja wartości aktywów niefinansowych	13,98	36,78	-	-
IV.	Inne przychody operacyjne	-	-	80,09	80,09
<b>E.</b>	<b>Pozostałe koszty operacyjne</b>	<b>48,44</b>	<b>55,42</b>	<b>84,90</b>	<b>91,79</b>
I.	Strata z tytułu rozchodu niefinansowych aktywów trwałych	-	-	-	-
II.	Aktualizacja wartości aktywów niefinansowych	48,44	52,85	-	-
III.	Inne koszty operacyjne	-	2,57	84,90	91,79
<b>F.</b>	<b>Zysk (strata) z działalności operacyjnej</b>	<b>(1 691,57)</b>	<b>(2 656,58)</b>	<b>(1 778,87)</b>	<b>(3 075,82)</b>
<b>G.</b>	<b>Przychody finansowe</b>	<b>-</b>	<b>-</b>	<b>-</b>	<b>-</b>
I.	Dywidendy i udziały w zyskach, w tym:	-	-	-	-
II.	Odsetki, w tym:	-	-	-	-

		Okres 3 m-cy zakończonych 30.06.2024	Okres 6 m-cy zakończonych 30.06.2024	Okres 3 m-cy zakończonych 30.06.2023	Okres 6 m-cy zakończonych 30.06.2023
	- od jednostek powiązanych	-	-	-	-
III.	Zysk z tytułu rozchodu aktywów finansowych, w tym:	-	-	-	-
IV.	Aktualizacja wartości aktywów finansowych	-	-	-	-
V.	Inne	-	-	-	-
<b>H</b>	<b>Koszty finansowe</b>	<b>37,29</b>	<b>93,40</b>	<b>125,55</b>	<b>256,99</b>
I.	Odsetki, w tym:	22,34	72,55	69,73	139,47
	- dla jednostek powiązanych	13,57	63,78	69,73	139,47
II.	Strata z tytułu rozchodu aktywów finansowych, w tym:	-	-	-	-
III.	Aktualizacja wartości aktywów finansowych	-	-	-	-
IV.	Inne	14,95	20,85	55,82	117,53
<b>I.</b>	<b>Zysk (strata) na sprzedaży całości lub części udziałów jednostek podporządkowanych</b>	<b>-</b>	<b>-</b>	<b>-</b>	<b>-</b>
<b>J.</b>	<b>Zysk (strata) z działalności gospodarczej</b>	<b>(1 728,86)</b>	<b>(2 749,98)</b>	<b>(1 904,42)</b>	<b>(3 332,81)</b>
<b>K.</b>	<b>Odpis wartości firmy</b>	<b>-</b>	<b>-</b>	<b>-</b>	<b>-</b>
<b>L.</b>	<b>Odpis ujemnej wartości firmy</b>	<b>-</b>	<b>-</b>	<b>-</b>	<b>-</b>
<b>M.</b>	<b>ZYSK (STRATA) Z UDZIAŁÓW W JEDNOSTKACH PODPORZĄDKOWANYCH WYCENIANYCH METODĄ PRAW WŁASNOŚCI</b>	<b>-</b>	<b>-</b>	<b>-</b>	<b>-</b>
<b>N.</b>	<b>N. ZYSK (STRATA) BRUTTO</b>	<b>(1 728,86)</b>	<b>(2 749,98)</b>	<b>(1 904,42)</b>	<b>(3 332,81)</b>
<b>O.</b>	<b>PODATEK DOCHODOWY</b>	<b>-</b>	<b>-</b>	<b>-</b>	<b>-</b>
<b>P.</b>	<b>POZOSTAŁE OBOWIĄZKOWE ZMNIJSZENIA ZYSKU (ZWIĘKSZENIA STRATY)</b>	<b>-</b>	<b>-</b>	<b>-</b>	<b>-</b>
<b>R.</b>	<b>ZYSK (STRATA) NETTO</b>	<b>(1 728,86)</b>	<b>(2 749,98)</b>	<b>(1 904,42)</b>	<b>(3 332,81)</b>

**8.4. Zestawienie zmian w kapitale własnym skonsolidowane**

	Okres 3 m-cy zakończonych 30.06.2024	Okres 6 m-cy zakończonych 30.06.2024	Okres 3 m-cy zakończonych 30.06.2023	Okres 6 m-cy zakończonych 30.06.2023
	tys.zł	tys.zł	tys.zł	tys.zł
<b>I. Kapitał własny na początek okresu (BO)</b>	<b>1 360,99</b>	<b>1 360,99</b>	<b>3 723,06</b>	<b>3 326,33</b>
- korekty błędów	1 964,74	1 964,74	2,99	2,99
<b>Ia. Kapitał własny na początek okresu po korektach (BO)</b>	<b>3 325,73</b>	<b>3 325,73</b>	<b>3 726,05</b>	<b>3 329,32</b>
<b>1. Kapitał podstawowy na początek okresu</b>	<b>2 464,33</b>	<b>2 464,33</b>	<b>2 146,31</b>	<b>2 146,31</b>
1.1. Zmiany kapitału podstawowego	489,81	489,81	300,00	300,00
a) zwiększenie (z tytułu)	489,81	489,81	300,00	300,00
- emisji akcji	489,81	489,81	300,00	300,00
b) zmniejszenie (z tytułu)	-	-	-	-
- umorzenia akcji	-	-	-	-
<b>1.2. Kapitał podstawowy na koniec okresu</b>	<b>2 954,14</b>	<b>2 954,14</b>	<b>2 446,31</b>	<b>2 446,31</b>
<b>2. Należne wpłaty na kapitał podstawowy na początek okresu</b>	-	-	-	-
2.1. Zmiany należnych wpłat na kapitał podstawowy	-	-	-	-
<b>2.2. Należne wpłaty na kapitał podstawowy na koniec okresu</b>	-	-	-	-
<b>3. Akcje własne na początek okresu</b>	-	-	-	-
<b>3.1. Akcje własne na koniec okresu</b>	-	-	-	-
<b>4. Kapitał zapasowy na początek okresu</b>	<b>24 275,96</b>	<b>24 275,96</b>	<b>25 041,31</b>	<b>25 041,31</b>
4.1. Zmiany kapitału zapasowego	5 196,64	5 196,64	(765,36)	(765,36)
a) zwiększenie (z tytułu)	5 196,64	5 196,64	4 198,76	4 198,76
- emisji akcji powyżej wartości nominalnej	5 196,64	5 196,64	4 198,76	4 198,76
- z podziału zysku (ustawowo)	-	-	-	-
- z podziału zysku (ponad wymaganą ustawowo minimalną wartość)	-	-	-	-
b) zmniejszenie (z tytułu)	-	-	4 964,12	4 964,12
- pokrycie straty za rok 2022	-	-	4 964,12	4 964,12
<b>4.2. Kapitał zapasowy na koniec okresu</b>	<b>29 472,59</b>	<b>29 472,59</b>	<b>24 275,96</b>	<b>24 275,96</b>
<b>5. Kapitał z aktualizacji wyceny na początek okresu</b>	-	-	-	-
5.1. Zmiany kapitału z aktualizacji wyceny	-	-	-	-
<b>5.2. Kapitał z aktualizacji wyceny na koniec okresu</b>	-	-	-	-
<b>6. Pozostałe kapitały rezerwowe na początek okresu</b>	<b>4 602,34</b>	<b>316,69</b>	<b>1 960,11</b>	<b>318,04</b>
6.1. Zmiany pozostałych kapitałów rezerwowych	(4 284,30)	1,35	(1 625,40)	16,67
a) zwiększenie z tytułu emisji akcji	912,34	5 197,99	16,67	1 658,74

	Okres 3 m-cy zakończonych 30.06.2024	Okres 6 m-cy zakończonych 30.06.2024	Okres 3 m-cy zakończonych 30.06.2023	Okres 6 m-cy zakończonych 30.06.2023
b) zmniejszenie (z tytułu)	5 196,64	5 196,64	1 642,07	1 642,07
<b>6.2. Pozostałe kapitały rezerwowe na koniec okresu</b>	<b>318,04</b>	<b>318,04</b>	<b>334,72</b>	<b>334,72</b>
<b>7. Zysk z lat ubiegłych na początek okresu</b>	<b>(19 215,81)</b>	<b>(19 226,72)</b>	<b>(24 179,93)</b>	<b>(19 226,72)</b>
7.1. Zysk z lat ubiegłych na początek okresu	-	-	-	-
7.2. Zysk z lat ubiegłych na początek okresu po korektach	-	-	-	-
7.3. Zysk z lat ubiegłych na koniec okresu	-	-	-	-
7.4. Strata z lat ubiegłych na początek okresu	(25 963,10)	(19 215,81)	(24 179,93)	(19 226,72)
-korekty błędów podstawowych	0,01	(10,91)	-	-
7.5. Strata z lat ubiegłych na początek okresu po korektach	(25 963,09)	(19 226,72)	(24 179,93)	(19 226,72)
a) zwiększenie (strata)	(1 021,12)	(6 480,17)	(1 428,39)	-
b) zwiększenie korekty		(256,20)	4 964,11	10,90
<b>7.6. Strata z lat ubiegłych na koniec okresu</b>	<b>(26 984,21)</b>	<b>(25 963,10)</b>	<b>(20 644,21)</b>	<b>(19 215,82)</b>
<b>7.7. Zysk z lat ubiegłych na koniec okresu</b>	<b>-</b>	<b>-</b>	<b>-</b>	<b>-</b>
<b>8. Wynik netto</b>	<b>(1 728,86)</b>	<b>(2 749,98)</b>	<b>(1 904,42)</b>	<b>(3 332,81)</b>
a) zysk netto	-	-	-	-
b) strata netto	(1 728,86)	(2 749,98)	(1 904,42)	(3 332,81)
c) odpisy z zysku	-	-	-	-
<b>II. Kapitał własny na koniec okresu</b>	<b>4 031,71</b>	<b>4 031,71</b>	<b>4 508,35</b>	<b>4 508,35</b>
<b>III. Kapitał własny, po uwzględnieniu proponowanego podziału zysku</b>	<b>4 031,71</b>	<b>4 031,71</b>	<b>4 508,35</b>	<b>4 508,35</b>



**8.5. Rachunek przepływów pieniężnych skonsolidowany**

		Okres 3 m-cy zakończonych 30.06.2024	Okres 6 m-cy zakończonych 30.06.2024	Okres 3 m-cy zakończonych 30.06.2023	Okres 6 m-cy zakończonych 30.06.2023
<b>A.</b>	<b>PRZEPŁYWY ŚRODKÓW PIENIĘŻNYCH Z DZIAŁALNOŚCI OPERACYJNEJ</b>				
<b>I.</b>	<b>Zysk (Strata) netto</b>	<b>(1 728,86)</b>	<b>(2 749,98)</b>	<b>(1 904,42)</b>	<b>(3 332,81)</b>
<b>II.</b>	<b>Korekty razem</b>	<b>358,65</b>	<b>(5,98)</b>	<b>(157,42)</b>	<b>(960,39)</b>
	1. Amortyzacja	443,56	519,28	85,13	169,89
	2. Zyski (straty) z tytułu różnic kursowych	-	-	-	-
	3. Odsetki i udziały w zyskach (dywidendy)	22,34	72,55	69,63	139,27
	4. Zysk (strata) z działalności inwestycyjnej	471,47	236,75	(36,78)	(36,78)
	5. Zmiana stanu rezerw	(0,53)	11,11	-	-
	6. Zmiana stanu zapasów	(53,84)	(66,35)	(1 073,10)	(950,92)
	7. Zmiana stanu należności	(151,61)	(98,84)	(151,06)	(67,54)
	8. Zmiana stanu zobowiązań krótkoterminowych, z wyjątkiem pożyczek i kredytów	195,15	(113,11)	1 271,48	66,85
	9. Zmiana stanu rozliczeń międzyokresowych	(327,91)	(327,39)	(322,71)	(281,15)
	10. Inne korekty	(239,98)	(239,98)	-	-
<b>III.</b>	<b>Przepływy pieniężne netto z działalności operacyjnej (I+/-II)</b>	<b>(1 370,21)</b>	<b>(2 755,96)</b>	<b>(2 061,84)</b>	<b>(4 293,20)</b>
<b>B.</b>	<b>PRZEPŁYWY ŚRODKÓW PIENIĘŻNYCH Z DZIAŁALNOŚCI INWESTYCYJNEJ</b>				
<b>I.</b>	<b>Wpływy</b>	-	-	-	<b>120,00</b>
	1. Zbycie wartości niematerialnych i prawnych oraz rzeczowych aktywów trwałych	-	-	-	-
	2. Zbycie inwestycji w nieruchomości oraz wartości niematerialne i prawne	-	-	-	-
	3. Z aktywów finansowych, w tym:	-	-	-	120,00
	a) w jednostkach powiązanych	-	-	-	-
	b) w pozostałych jednostkach	-	-	-	120,00
	- zbycie aktywów finansowych	-	-	-	-
	- dywidendy i udziały w zyskach	-	-	-	-
	- spłata udzielonych pożyczek długoterminowych	-	-	-	120,00
	- odsetki	-	-	-	-
	- inne wpływy z aktywów finansowych	-	-	-	-
	4. Inne wpływy inwestycyjne	-	-	-	-
<b>II.</b>	<b>Wydatki</b>	-	-	<b>11,10</b>	<b>11,10</b>
	1. Nabycie wartości niematerialnych i prawnych oraz	-	-	11,10	11,10

	Okres 3 m-cy zakończonych 30.06.2024	Okres 6 m-cy zakończonych 30.06.2024	Okres 3 m-cy zakończonych 30.06.2023	Okres 6 m-cy zakończonych 30.06.2023
rzeczowych aktywów trwałych				
2. Inwestycje w nieruchomości oraz wartości niematerialne i prawne	-	-	-	-
3. Na aktywa finansowe, w tym:	-	-	-	-
4. Inne wydatki inwestycyjne	-	-	-	-
<b>III. Przepływy pieniężne netto z działalności inwestycyjnej (I-II)</b>	<b>-</b>	<b>-</b>	<b>(11,10)</b>	<b>108,90</b>
<b>C. PRZEPŁYWY ŚRODKÓW PIENIĘŻNYCH Z DZIAŁALNOŚCI FINANSOWEJ</b>				
<b>I. Wpływy</b>	<b>1 660,60</b>	<b>3 060,60</b>	<b>2 873,37</b>	<b>4 515,44</b>
1. Wpływy netto z wydania udziałów (emisji akcji) i innych instrumentów kapitałowych oraz dopłat do kapitału	1 400,80	1 400,80	2 873,37	4 515,44
2. Kredyty i pożyczki	259,81	1 659,81	-	-
3. Emisja dłużnych papierów wartościowych	-	-	-	-
4. Inne wpływy finansowe	-	-	-	-
<b>II. Wydatki</b>	<b>23,04</b>	<b>37,30</b>	<b>22,95</b>	<b>46,07</b>
1. Nabycie udziałów (akcji) własnych	-	-	-	-
2. Dywidendy i inne wypłaty na rzecz właścicieli	-	-	-	-
3. Inne, niż wypłaty na rzecz właścicieli wydatki z tytułu podziału zysku	-	-	-	-
4. Spłaty kredytów i pożyczek	-	-	-	-
5. Wykup dłużnych papierów wartościowych	-	-	-	-
6. Z tytułu innych zobowiązań finansowych	-	-	22,95	46,07
7. Płatności zobowiązań z tytułu umów leasingu finansowego	-	-	-	-
8. Odsetki	8,77	8,77	-	-
9. Inne wydatki finansowe	14,27	28,53	-	-
<b>III. Przepływy pieniężne netto z działalności finansowej (I-II)</b>	<b>1 637,57</b>	<b>3 023,31</b>	<b>2 850,42</b>	<b>4 469,37</b>
<b>D. PRZEPŁYWY PIENIĘŻNE NETTO RAZEM (A.III+/-B.III+/-C.III)</b>	<b>267,36</b>	<b>267,35</b>	<b>777,48</b>	<b>285,07</b>
<b>E. BILANSOWA ZMIANA STANU ŚRODKÓW PIENIĘŻNYCH, W TYM</b>	<b>267,36</b>	<b>267,35</b>	<b>777,48</b>	<b>285,07</b>
- zmiana stanu środków pieniężnych z tytułu różnic kursowych	-	-	-	-
<b>F. Środki pieniężne na początek okresu</b>	<b>101,25</b>	<b>101,25</b>	<b>277,56</b>	<b>769,96</b>
<b>G. Środki pieniężne na koniec okresu (F+/-D)</b>	<b>368,61</b>	<b>368,61</b>	<b>1 055,04</b>	<b>1 055,04</b>

## 9 Informacje o zasadach przyjętych przy sporządzaniu Raportu, w tym informacje o zmianach stosowanych zasad (polityki) rachunkowości

### 9.1. Założenie kontynuacji działalności gospodarczej

Sprawozdanie finansowe Emitenta oraz Grupy zostało sporządzone przy założeniu kontynuowania działalności gospodarczej przez Emitenta oraz jednostki z Grupy w okresie co najmniej 12 miesięcy po Dniu Bilansowym.

### 9.2. Zasady (polityka) rachunkowości obowiązujące przy sporządzeniu jednostkowego sprawozdania finansowego

#### 9.2.1. Format oraz podstawa sporządzenia sprawozdania finansowego

Sprawozdanie finansowe zostało przygotowane zgodnie z przepisami Ustawy o rachunkowości. Sprawozdanie finansowe zostało przygotowane zgodnie z konwencją kosztu historycznego.

Rachunek zysków i strat Emitent sporządził w wariantcie porównawczym.

Rachunek przepływów pieniężnych sporządzono metodą pośrednią.

Przyjęte przez Emitenta zasady stosowane były w sposób ciągły i są zgodne z zasadami rachunkowości stosowanymi w poprzednim roku obrotowym.

#### 9.2.2. Metody wyceny aktywów i pasywów

##### 9.2.2.1. Wartości niematerialne i prawne

Wartości niematerialne i prawne wycenia się w księgach według cen ich nabycia lub kosztów poniesionych na ich wytworzenie, pomniejszonych o odpisy amortyzacyjne a także o odpisy z tytułu trwałej utraty ich wartości.

Wartości niematerialne i prawne umarza się metodą liniową przy zastosowaniu następujących stawek amortyzacyjnych:

Koszty zakończonych prac rozwojowych	10%
Oprogramowanie	50%

Poprawność stosowanych okresów i stawek amortyzacji wartości niematerialnych i prawnych jest przez jednostkę okresowo weryfikowana, powodując odpowiednią korektę dokonywanych w następnych latach odpisów amortyzacyjnych.

##### 9.2.2.2. Rzeczowe aktywa trwałe

Środki trwałe wycenia się w księgach w cenie nabycia lub koszcie wytworzenia (wartość początkowa) pomniejszonych o odpisy amortyzacyjne, a także o odpisy z tytułu trwałej utraty ich wartości.

Cena nabycia i koszt wytworzenia środków trwałych oraz środków trwałych w budowie obejmuje ogół ich kosztów poniesionych przez jednostkę za okres budowy, montażu, przystosowania i ulepszenia do dnia przyjęcia do użytkowania, w tym również koszt obsługi zobowiązań zaciągniętych w celu ich finansowania i związane z nimi różnice kursowe, pomniejszony o przychody z tego tytułu.

Wartość początkową środka trwałego powiększają koszty jego ulepszenia, polegającego na przebudowie, rozbudowie, modernizacji lub rekonstrukcji, powodującego, że wartość użytkowa

tego środka po zakończeniu ulepszenia przewyższa posiadaną przy przyjęciu do używania wartość użytkową.

Środki trwałe amortyzowane są metodą liniową. Rozpoczęcie amortyzacji następuje w następnym miesiącu po przyjęciu środka trwałego do używania. Przykładowe stawki amortyzacyjne są następujące:

Budynki	2,5%
Samochody	20%
Urządzenia techniczne i maszyny	30%
Meble	20%

Poprawność stosowanych okresów i stawek amortyzacji środków trwałych jest przez jednostkę okresowo weryfikowana, powodując odpowiednią korektę dokonywanych w następnych latach odpisów amortyzacyjnych.

### 9.2.2.3. Metody dokonywania amortyzacji

Składniki majątku o przewidywanym okresie użytkowania dłuższym niż rok i wartości początkowej niższej niż 10.000,00 zł odpisuje się w miesiącu ich zakupu w koszty działalności jako zużycie materiałów, tj. bez wprowadzania do ewidencji środków trwałych, o ile zarządzenie wewnętrzne nie stanowi inaczej. Składniki majątku o okresie użytkowania dłuższym niż rok i wartości początkowej przekraczającej 10.000,00 zł amortyzuje się metodą liniową od miesiąca następującego po miesiącu oddania do użytkowania. Na dzień przyjęcia środka trwałego do używania Emitent ustala okres lub stawkę amortyzacji. Jeżeli okres ekonomicznej użyteczności nie różni się znacząco od okresu amortyzacji przyjętej dla celów podatkowych zgodnie z KŚT, wówczas dla celów bilansowych przyjmuje się tą samą stawkę jak dla celów podatkowych.

Koszty zakończonych prac rozwojowych Emitent odpisuje przez okres ekonomicznej użyteczności rezultatów tych prac. Jeżeli Emitent nie jest w stanie wiarygodnie oszacować okresu ekonomicznej użyteczności, wówczas okres dokonywania odpisów amortyzacyjnych nie może przekroczyć 5 lat. Dla kosztów zakończonych prac rozwojowych związanych z pracami nad prototypem urządzenia Pregnabit ustalono 10 letni okres ekonomicznej użyteczności rezultatów prac.

Poprawność stosowanych okresów i stawek amortyzacji podlega okresowej weryfikacji. Korekty stawek i okresów dla celów bilansowych dokonuje się na koniec każdego roku obrotowego. Odpis z tytułu trwałej utraty wartości Grupa kalkuluje z zastosowaniem przepisów Krajowego Standardu Rachunkowości nr 4 „Utrata wartości aktywów” i ujmuje w ciężar pozostałych kosztów operacyjnych.

### 9.2.2.4. Inwestycje

Inwestycje obejmują aktywa posiadane w celu osiągnięcia korzyści ekonomicznych wynikających z przyrostu wartości tych aktywów, uzyskania z nich przychodów w formie odsetek, dywidend (udziałów w zyskach) lub innych pożytków, w tym również z transakcji handlowej, a w szczególności aktywa finansowe oraz te nieruchomości i wartości niematerialne i prawne, które nie są użytkowane przez jednostkę, lecz są posiadane w celu osiągnięcia tych korzyści.

### 9.2.2.5. Inwestycje w jednostki podporządkowane

Inwestycje w jednostki podporządkowane obejmują inwestycje w jednostki zależne. Emitent poprzez jednostki zależne rozumie jednostki kontrolowane przez Emitenta.

Inwestycje w jednostki zależne są wyceniane według kosztu historycznego pomniejszonego o ewentualną utratę wartości.

#### **9.2.2.6. Trwała utrata wartości aktywów**

Na każdy dzień bilansowy ocenia się czy istnieją obiektywne dowody wskazujące na trwałą utratę wartości składnika bądź grupy aktywów. Jeśli takie dowody istnieją, ustala się szacowaną, możliwą do odzyskania wartość składnika aktywów i dokonuje się odpisu aktualizującego z tytułu utraty wartości, w kwocie równej różnicy między wartością możliwą do odzyskania i wartością bilansową. Strata wynikająca z utraty wartości jest ujmowana w rachunku zysków i strat. W przypadku, gdy skutki uprzednio dokonanego przeszacowania aktywów ujęto jako kapitał z aktualizacji wyceny, to strata pomniejsza wysokość tego kapitału, a pozostała część straty jest odnoszona na rachunek zysków i strat.

#### **9.2.2.7. Leasing**

Emitent jest stroną umów leasingowych, na podstawie których przyjmuje do odpłatnego używania lub pobierania pożytków obce środki trwałe lub wartości niematerialne i prawne przez uzgodniony okres.

W przypadku umów leasingu, na mocy których następuje przeniesienie zasadniczo całego ryzyka i pożytków wynikających z tytułu posiadania aktywów będących przedmiotem umowy, przedmiot leasingu jest ujmowany w aktywach jako środek trwały i jednocześnie ujmowane jest zobowiązanie w kwocie równej wartości bieżącej minimalnych opłat leasingowych ustalonej na dzień rozpoczęcia leasingu. Opłaty leasingowe są dzielone między koszty finansowe i zmniejszenie salda zobowiązania w sposób umożliwiający uzyskanie stałej stopy odsetek od pozostałego do spłaty zobowiązania. Koszty finansowe ujmowane są bezpośrednio w rachunku zysków i strat.

Środki trwałe będące przedmiotem umowy leasingu finansowego są amortyzowane w sposób określony dla własnych środków trwałych. Jednakże, gdy brak jest kontroli nad momentem i pewnością co do przejścia prawa własności przedmiotu umowy, wówczas środki trwałe używane na podstawie umów leasingu finansowego są amortyzowane przez krótszy z dwóch okresów: przewidywany okres użytkowania lub okres trwania leasingu.

Opłaty leasingowe z tytułu umów, które nie spełniają warunków umowy leasingu finansowego, ujmowane są jako koszty w rachunku zysków i strat metodą liniową przez okres trwania leasingu. Zależnie od celu użytkowania przedmiotu leasingu opłaty leasingowe zaliczane są do kosztów działalności operacyjnej lub pozostałej działalności operacyjnej.

#### **9.2.2.8. Zapasy**

Zapasy wyceniane są według cen ich nabycia lub kosztów wytworzenia nie wyższych od ich cen sprzedaży netto na dzień bilansowy. Zapasy ujmowane są w bilansie w wartości netto, tj. pomniejszone o wartość odpisów aktualizujących. Odpisy aktualizujące ujmuje się w pozostałych kosztach operacyjnych.

#### **9.2.2.9. Należności i zobowiązania, inne niż zaklasyfikowane jako aktywa i zobowiązania finansowe**

Należności wycenia się w kwocie wymaganej zapłaty, z zachowaniem zasady ostrożnej wyceny. Wartość należności aktualizuje się uwzględniając stopień prawdopodobieństwa ich zapłaty poprzez

dokonanie odpisu aktualizującego, zaliczanego odpowiednio do pozostałych kosztów operacyjnych lub do kosztów finansowych – zależnie od rodzaju należności, której dotyczy odpis aktualizujący. Zobowiązania wycenia się w księgach rachunkowych w kwocie wymagającej zapłaty. Należności i zobowiązania wyrażone w walutach obcych wykazuje się na dzień ich powstania według Średniego kursu Narodowego Banku Polskiego ogłoszonego dla danej waluty z dnia poprzedzającego ten dzień. Na dzień bilansowy należności i zobowiązania wyrażone w walutach obcych wycenia się po obowiązującym na ten dzień średnim kursie ogłoszonym dla danej waluty przez Narodowy Bank Polski.

#### **9.2.2.10. Środki pieniężne i inne aktywa pieniężne**

Środki pieniężne w banku i w kasie wyceniane są według wartości nominalnej.

#### **9.2.2.11. Rozliczenia międzyokresowe**

Emitent dokonuje czynnych rozliczeń międzyokresowych kosztów, jeżeli dotyczą one przyszłych okresów sprawozdawczych.

Jako część czynnych rozliczeń międzyokresowych kosztów ujmowane są koszty zakończonych prac rozwojowych związanych z pracami nad prototypem urządzenia Pregnabit. Odpis z tytułu trwałej utraty wartości tych kosztów kalkulowany jest z zastosowaniem przepisów Krajowego Standardu Rachunkowości nr 4 „Utrata wartości aktywów” i ujmowany w ciężar pozostałych kosztów operacyjnych.

Bierne rozliczenia międzyokresowe kosztów dokonywane są w wysokości prawdopodobnych zobowiązań przypadających na bieżący okres sprawozdawczy.

#### **9.2.2.12. Kapitał własny**

Kapitał podstawowy jest ujmowany w wysokości określonej w statucie Emitenta i wpisanej w rejestrze sądowym.

Jeżeli akcje obejmowane są po cenie wyższej od wartości nominalnej, nadwyżka ujmowana jest w kapitale zapasowym.

Koszty poniesione na emisję nowych akcji pomniejszają kapitał zapasowy z tytułu emisji akcji powyżej ich wartości nominalnej do wysokości tego kapitału. Pozostałe koszty są zaliczane do kosztów finansowych.

#### **9.2.2.13. Rezerwy na zobowiązania**

Rezerwy stanowią zobowiązania, których termin wymagalności lub kwota nie są pewne.

#### **9.2.2.14. Podatek dochodowy**

Bieżące zobowiązanie z tytułu podatku dochodowego jest naliczane zgodnie z przepisami podatkowymi.

#### **9.2.2.15. Odroczony podatek dochodowy**

Odroczony podatek dochodowy jest ustalany metodą zobowiązań bilansowych w stosunku do wszystkich różnic przejściowych występujących na dzień bilansowy między wartością podatkową aktywów i zobowiązań a ich wartością bilansową wykazaną w sprawozdaniu finansowym.

Rezerwa na odroczony podatek dochodowy tworzona jest w odniesieniu do wszystkich dodatnich różnic przejściowych, chyba że rezerwa na odroczony podatek dochodowy powstaje w wyniku amortyzacji wartości firmy lub początkowego ujęcia składnika aktywów lub zobowiązań przy transakcji niestanowiącej połączenia jednostek i w chwili jej zawierania nie ma wpływu ani na wynik finansowy brutto, ani na dochód do opodatkowania lub stratę podatkową.

Rezerwa na podatek odroczony tworzona jest w odniesieniu do wszystkich dodatnich różnic przejściowych wynikających z inwestycji w jednostkach zależnych lub stowarzyszonych i udziałów w jednostkach współzależnych, z wyjątkiem sytuacji, gdy terminy i kwoty odwracających się różnic przejściowych podlegają kontroli i gdy prawdopodobne jest, iż w dającej się przewidzieć przyszłości różnice przejściowe nie ulegną odwróceniu.

Składnik aktywów z tytułu odroczonego podatku dochodowego ujmowany jest w odniesieniu do wszystkich ujemnych różnic przejściowych i niewykorzystanych strat podatkowych przeniesionych na następne lata, w takiej wysokości, w jakiej jest prawdopodobne, że zostanie osiągnięty dochód do opodatkowania, który pozwoli wykorzystać ww. różnice i straty, chyba że aktywa z tytułu odroczonego podatku powstają w wyniku początkowego ujęcia składnika aktywów lub zobowiązań przy transakcji niestanowiącej połączenia jednostek i w chwili jej zawierania nie mają wpływu ani na wynik finansowy brutto, ani na dochód do opodatkowania lub stratę podatkową.

W przypadku ujemnych różnic przejściowych z tytułu udziałów w jednostkach zależnych lub stowarzyszonych oraz udziałów w jednostkach współzależnych, składnik aktywów z tytułu odroczonego podatku dochodowego jest ujmowany w bilansie jedynie w takiej wysokości, w jakiej jest prawdopodobne, iż w dającej się przewidzieć przyszłości ww. różnice przejściowe ulegną odwróceniu i osiągnięty zostanie dochód do opodatkowania, który pozwoli na potrącenie ujemnych różnic przejściowych.

Wartość bilansowa składnika aktywów z tytułu odroczonego podatku dochodowego jest weryfikowana na każdy dzień bilansowy i ulega stosownemu obniżeniu o tyle, o ile przestało być prawdopodobne osiągnięcie dochodu do opodatkowania wystarczającego do częściowego lub całkowitego zrealizowania składnika aktywów z tytułu odroczonego podatku dochodowego.

Aktywa z tytułu odroczonego podatku dochodowego oraz rezerwy na odroczony podatek dochodowy wyceniane są z zastosowaniem stawek podatkowych, które według uchwalonych do dnia bilansowego przepisów będą obowiązywać w okresie, gdy składnik aktywów zostanie zrealizowany lub rezerwa rozwiązana.

Aktywa z tytułu odroczonego podatku oraz rezerwy na podatek odroczony są w bilansie prezentowane oddzielnie.

#### **9.2.2.16. Transakcje w walutach obcych**

Transakcje wyrażone w walutach innych niż złoty są przeliczane na złote po kursie faktycznie zastosowanym w dniu zawarcia transakcji, a jeżeli zastosowanie tego kursu nie jest możliwe po kursie średnim ogłoszonym dla danej waluty przez Narodowy Bank Polski z dnia poprzedzającego ten dzień.

Na dzień bilansowy aktywa i pasywa wyrażone w walutach innych niż złoty są przeliczane na złote przy zastosowaniu obowiązującego na ten dzień średniego kursu ogłoszonego dla danej waluty przez Narodowy Bank Polski. Powstałe z przeliczenia różnice kursowe ujmowane są odpowiednio w

pozycji przychodów lub kosztów finansowych lub, w przypadkach określonych przepisami, kapitalizowane w wartości aktywów.

Następujące kursy zostały przyjęte dla potrzeb wyceny:

	30.06.2024	30.06.2023
EUR	4,3130	4,4503
USD	4,0320	4,1066

### 9.2.2.17. Instrumenty finansowe

Klasyfikacja instrumentów finansowych

Instrumenty finansowe ujmowane są oraz wyceniane zgodnie z Rozporządzeniem Ministra Finansów z dnia 12 grudnia 2001 r. w sprawie szczegółowych zasad uznawania, metod wyceny, zakresu ujawniania i sposobu prezentacji instrumentów finansowych. Zasady wyceny i ujawniania aktywów finansowych opisane w poniższej nocie nie dotyczą wyłączonych z Rozporządzenia w szczególności: udziałów i akcji w jednostkach podporządkowanych, praw i zobowiązań wynikających z umów leasingowych i ubezpieczeniowych, należności i zobowiązań z tytułu dostaw i usług oraz instrumentów finansowych wyemitowanych przez Emitenta stanowiących jej instrumenty kapitałowe.

Aktywa finansowe dzieli się na:

- aktywa finansowe przeznaczone do obrotu,
- pożyczki udzielone i należności własne,
- aktywa finansowe utrzymywane do terminu wymagalności,
- aktywa finansowe dostępne do sprzedaży.

Zobowiązania finansowe dzieli się na:

- zobowiązania finansowe przeznaczone do obrotu,
- pozostałe zobowiązania finansowe.

### 9.2.2.18. Zobowiązania finansowe

Zobowiązania finansowe przeznaczone do obrotu, wykazywane są w wartości godziwej, zaś zyski i straty wynikające z ich wyceny ujmowane są bezpośrednio w rachunku zysków i strat.

Pozostałe zobowiązania finansowe, w tym wyemitowane obligacje, ujmowane jako zobowiązanie długoterminowe wobec jednostek powiązanych, wycenia się w skorygowanej cenie nabycia, wyliczonej przy zastosowaniu metody efektywnej stopy procentowej.

## 9.2.3. Metody ustalenia wyniku finansowego

### 9.2.3.1. Przychody i koszty

Przychody i koszty są ujmowane zgodnie z zasadą memoriału, tj. w roku obrotowym, którego dotyczą, niezależnie od terminu otrzymania lub dokonania płatności.



### 9.2.3.2. Przychody ze sprzedaży

Przychody ze sprzedaży produktów, towarów i materiałów ujmuje się w rachunku zysków i strat, gdy Emitent przekazał nabywcy znaczące korzyści wynikające z praw własności do tych aktywów oraz przestała być trwale zaangażowana w zarządzanie przekazanymi aktywami, ani też nie sprawuje nad nimi efektywnej kontroli.

### 9.2.3.3. Przychody odsetkowe

Przychody odsetkowe są ujmowane przy zastosowaniu efektywnej stopy procentowej.

### 9.2.3.4. Podatek dochodowy

Podatek dochodowy wykazany w rachunku zysków i strat obejmuje część bieżącą i odroczoną.

### 9.2.3.5. Dotacje

Dotacje są ujmowane według wartości godziwej w sytuacji, gdy istnieje wystarczająca pewność, iż dotacja zostanie otrzymana oraz spełnione zostaną wszystkie warunki związane z uzyskaniem dotacji. Jeżeli dotacja dotyczy pozycji kosztowej, wówczas jest ona odraczana w bilansie i systematycznie ujmowana w pozycji przychodów w sposób zapewniający współmierność z kosztami, które dotacja ta ma w zamierzeniu kompensować.

Jeżeli dotacja ma na celu sfinansowanie nabycia lub wytworzenia środka trwałego, wówczas jest ona odraczana w bilansie i uznawana jako przychód przez okres amortyzacji środka trwałego.

Otrzymane dotacje przeznaczone na nabycie lub wytworzenie środków trwałych oraz wykonanie prac rozwojowych ujmuje się jako rozliczenia międzyokresowe przychodów. Z chwilą rozpoczęcia amortyzacji środków trwałych i/lub kosztów zakończonych prac rozwojowych sfinansowanych w całości lub w części z dotacji, następuje równoległe do amortyzacji stopniowe odpisywanie dotacji w pozostałe przychody operacyjne. W bilansie wykazuje się kwotę netto dotacji, a więc kwotę otrzymaną pomniejszoną o odpisy dokonane równoległe do amortyzacji.

Gdy dotacja pokryła tylko część wartości środka trwałego lub kosztów zakończonych prac wizualizacja sprawozdania rozwojowych, wówczas odpis w pozostałe przychody operacyjne następuje w takim procencie amortyzacji, w jakim dotacja pozostaje do wartości początkowej częściowo sfinansowanego za jej pomocą środka trwałego lub kosztów zakończonych prac rozwojowych.

### 9.2.3.6. Różnice kursowe

Różnice kursowe wynikające z wyceny na dzień bilansowy aktywów i pasywów wyrażonych w walutach obcych, z wyjątkiem inwestycji długoterminowych, oraz powstałe w związku z zapłatą należności i zobowiązań w walutach obcych, jak również przy sprzedaży walut, zalicza się odpowiednio do przychodów lub kosztów finansowych, a w uzasadnionych przypadkach – do kosztu wytworzenia produktów lub ceny nabycia towarów, a także ceny nabycia lub kosztu wytworzenia środków trwałych, środków trwałych w budowie lub wartości niematerialnych i prawnych.

## **10. Zasady (polityka) rachunkowości obowiązujące przy sporządzeniu skonsolidowanego sprawozdania finansowego**

### **10.1. Format oraz podstawa sporządzenia sprawozdania finansowego**

Skonsolidowane sprawozdanie finansowe zostało przygotowane zgodnie z przepisami Ustawy o rachunkowości oraz rozporządzenia Ministra Finansów z dnia 25 września 2009 roku w sprawie szczegółowych zasad sporządzania przez jednostki inne niż banki, zakłady ubezpieczeń i zakłady reasekuracji skonsolidowanych sprawozdań finansowych grup kapitałowych.

Skonsolidowany rachunek zysków i strat sporządzono w wariantcie porównawczym.

Skonsolidowany rachunek przepływów pieniężnych sporządzono metodą pośrednią.

Skonsolidowane sprawozdanie finansowe zostało sporządzone przy zachowaniu zasady ciągłości oraz porównywalności danych. Grupa stosuje w sposób ciągły jednakowe metody i zasady obejmowania jednostek powiązanych skonsolidowanym sprawozdaniem finansowym.

### **10.2. Zasady konsolidacji**

Jednostki zależne podlegają konsolidacji pełnej w okresie od objęcia nad nimi kontroli przez Jednostkę dominującą do czasu ustania tej kontroli. Aktywa i zobowiązania spółki zależnej na dzień włączenia jej do skonsolidowanego sprawozdania finansowego ujmowane są według wartości godziwej. Różnica między wartością godziwą tych aktywów i zobowiązań oraz ceną nabycia udziałów powoduje powstanie wartości firmy lub ujemnej wartości firmy, które są wykazywane w odrębnej pozycji skonsolidowanego bilansu odpowiednio jako „wartość firmy jednostek podporządkowanych” lub „ujemna wartość firmy jednostek podporządkowanych”.

Sprawozdania finansowe jednostek zależnych sporządzane są za ten sam okres sprawozdawczy co sprawozdanie finansowe Jednostki dominującej, przy zastosowaniu jednakowych zasad rachunkowości.

W toku konsolidacji wyeliminowane zostały wszystkie istotne transakcje pomiędzy jednostkami objętymi konsolidacją.

### **10.3. Metody wyceny aktywów i pasywów**

#### **10.3.1. Wartości niematerialne i prawne**

Wartości niematerialne i prawne wycenia się w księgach według cen ich nabycia lub kosztów poniesionych na ich wytworzenie, pomniejszonych o odpisy amortyzacyjne a także o odpisy z tytułu trwałej utraty ich wartości.

Wartości niematerialne i prawne umarza się metodą liniową przy zastosowaniu następujących stawek amortyzacyjnych:

Koszty zakończonych prac rozwojowych	10%
Oprogramowanie	50%

Poprawność stosowanych okresów i stawek amortyzacji wartości niematerialnych i prawnych jest przez Grupę okresowo weryfikowana, powodując odpowiednią korektę dokonywanych w następnych latach odpisów amortyzacyjnych.

#### **10.3.2. Rzeczowe aktywa trwałe**

Środki trwałe wycenia się w księgach w cenie nabycia lub koszcie wytworzenia (wartość początkowa) pomniejszonych o odpisy amortyzacyjne, a także o odpisy z tytułu trwałej utraty ich wartości. Cena nabycia i koszt wytworzenia środków trwałych oraz środków trwałych w budowie obejmuje ogół ich kosztów poniesionych przez Grupę za okres budowy, montażu, przystosowania i ulepszenia do dnia przyjęcia do używania, w tym również koszt obsługi zobowiązań zaciągniętych w celu ich finansowania i związane z nimi różnice kursowe, pomniejszony o przychody z tego tytułu. Wartość początkową środka trwałego powiększają koszty jego ulepszenia, polegającego na przebudowie, rozbudowie, modernizacji lub rekonstrukcji, powodującego, że wartość użytkowa tego środka po zakończeniu ulepszenia przewyższa posiadaną przy przyjęciu do używania wartość użytkową. Środki trwałe amortyzowane są metodą liniową. Rozpoczęcie amortyzacji następuje w następnym miesiącu po przyjęciu środka trwałego do używania. Przykładowe stawki amortyzacyjne są następujące:

Budynki	2,5%
Samochody	20%
Urządzenia techniczne i maszyny	30%
Meble	20%

Poprawność stosowanych okresów i stawek amortyzacji środków trwałych jest przez Grupę okresowo weryfikowana, powodując odpowiednią korektę dokonywanych w następnych latach odpisów amortyzacyjnych.

### 10.3.3. Metody dokonywania amortyzacji

Składniki majątku o przewidywanym okresie użytkowania dłuższym niż rok i wartości początkowej niższej niż 10.000,00 zł odpisuje się w miesiącu ich zakupu w koszty działalności jako zużycie materiałów, tj. bez wprowadzania do ewidencji środków trwałych, o ile zarządzenie wewnętrzne nie stanowi inaczej. Składniki majątku o okresie użytkowania dłuższym niż rok i wartości początkowej przekraczającej 10.000,00 zł amortyzuje się metodą liniową od miesiąca następującego po miesiącu oddania do użytkowania. Na dzień przyjęcia środka trwałego do używania Grupa ustala okres lub stawkę amortyzacji. Jeżeli okres ekonomicznej użyteczności nie różni się znacząco od okresu amortyzacji przyjętej dla celów podatkowych zgodnie z KŚT, wówczas dla celów bilansowych przyjmuje się tę samą stawkę jak dla celów podatkowych.

Koszty zakończonych prac rozwojowych Grupa odpisuje przez okres ekonomicznej użyteczności rezultatów tych prac. Jeżeli Emitent nie jest w stanie wiarygodnie oszacować okresu ekonomicznej użyteczności, wówczas okres dokonywania odpisów amortyzacyjnych nie może przekroczyć 5 lat. Dla kosztów zakończonych prac rozwojowych związanych z pracami nad prototypem urządzenia Pregnabit ustalono 10 letni okres ekonomicznej użyteczności rezultatów prac.

Poprawność stosowanych okresów i stawek amortyzacji podlega okresowej weryfikacji. Korekty stawek i okresów dla celów bilansowych dokonuje się na koniec każdego roku obrotowego. Odpis z tytułu trwałej utraty wartości Grupa kalkuluje z zastosowaniem przepisów Krajowego Standardu Rachunkowości nr 4 „Utrata wartości aktywów” i ujmuje w ciężar pozostałych kosztów operacyjnych.

### 10.3.4. Inwestycje

Inwestycje obejmują aktywa posiadane w celu osiągnięcia korzyści ekonomicznych wynikających z przyrostu wartości tych aktywów, uzyskania z nich przychodów w formie odsetek, dywidend (udziałów w zyskach) lub innych pożytków, w tym również z transakcji handlowej, a w szczególności

aktywa finansowe oraz te nieruchomości i wartości niematerialne i prawne, które nie są użytkowane przez Grupę, lecz są posiadane w celu osiągnięcia tych korzyści.

### 10.3.5. Trwała utrata wartości aktywów

Na każdy dzień bilansowy ocenia się czy istnieją obiektywne dowody wskazujące na trwałą utratę wartości składnika bądź grupy aktywów. Jeśli takie dowody istnieją, ustala się szacowaną, możliwą do odzyskania wartość składnika aktywów i dokonuje się odpisu aktualizującego z tytułu utraty wartości, w kwocie równej różnicy między wartością możliwą do odzyskania i wartością bilansową. Strata wynikająca z utraty wartości jest ujmowana w rachunku zysków i strat. W przypadku, gdy skutki uprzednio dokonanego przeszacowania aktywów ujęto jako kapitał z aktualizacji wyceny, to strata pomniejsza wysokość tego kapitału, a pozostała część straty jest odnoszona na rachunek zysków i strat.

### 10.3.6. Leasing

Jednostki z Grupy są stroną umów leasingowych, na podstawie których przyjmują one do odpłatnego używania lub pobierania pożytków obce środki trwałe lub wartości niematerialne i prawne przez uzgodniony okres.

W przypadku umów leasingu, na mocy których następuje przeniesienie zasadniczo całego ryzyka i pożytków wynikających z tytułu posiadania aktywów będących przedmiotem umowy, przedmiot leasingu jest ujmowany w aktywach jako środek trwały i jednocześnie ujmowane jest zobowiązanie w kwocie równej wartości bieżącej minimalnych opłat leasingowych ustalonej na dzień rozpoczęcia leasingu. Opłaty leasingowe są dzielone między koszty finansowe i zmniejszenie salda zobowiązania w sposób umożliwiający uzyskanie stałej stopy odsetek od pozostałego do spłaty zobowiązania. Koszty finansowe ujmowane są bezpośrednio w rachunku zysków i strat.

Środki trwałe będące przedmiotem umowy leasingu finansowego są amortyzowane w sposób określony dla własnych środków trwałych. Jednakże, gdy brak jest kontroli nad momentem i pewnością co do przejścia prawa własności przedmiotu umowy, wówczas środki trwałe używane na podstawie umów leasingu finansowego są amortyzowane przez krótszy z dwóch okresów: przewidywany okres użytkowania lub okres trwania leasingu.

Opłaty leasingowe z tytułu umów, które nie spełniają warunków umowy leasingu finansowego, ujmowane są jako koszty w rachunku zysków i strat metodą liniową przez okres trwania leasingu. Zależnie od celu użytkowania przedmiotu leasingu opłaty leasingowe zaliczane są do kosztów działalności operacyjnej lub pozostałej działalności operacyjnej.

### 10.3.7. Zapasy

Zapasy wyceniane są według cen ich nabycia lub kosztów wytworzenia nie wyższych od ich cen sprzedaży netto na dzień bilansowy. Zapasy ujmowane są w bilansie w wartości netto, tj. pomniejszone o wartość odpisów aktualizujących. Odpisy aktualizujące ujmuje się w pozostałych kosztach operacyjnych. Należności, roszczenia i zobowiązania, inne niż zaklasyfikowane jako aktywa i zobowiązania finansowe Należności wycenia się w kwocie wymaganej zapłaty, z zachowaniem zasady ostrożnej wyceny. Wartość należności aktualizuje się uwzględniając stopień prawdopodobieństwa ich zapłaty poprzez dokonanie odpisu aktualizującego, zaliczanego odpowiednio do pozostałych kosztów operacyjnych lub do kosztów finansowych – zależnie od rodzaju należności, której dotyczy odpis aktualizujący.

### **10.3.8. Należności i zobowiązania, inne niż zaklasyfikowane jako aktywa i zobowiązania finansowe**

Zobowiązania wycenia się w księgach rachunkowych w kwocie wymagającej zapłaty. Należności i zobowiązania wyrażone w walutach obcych wykazuje się na dzień ich powstania według średniego kursu Narodowego Banku Polskiego ogłoszonego dla danej waluty z dnia poprzedzającego ten dzień. Na dzień bilansowy należności i zobowiązania wyrażone w walutach obcych wycenia się po obowiązującym na ten dzień średnim kursie ogłoszonym dla danej waluty przez Narodowy Bank Polski.

### **10.3.9. Środki pieniężne i inne aktywa pieniężne**

Środki pieniężne w banku i w kasie wyceniane są według wartości nominalnej.

### **10.3.10. Rozliczenia międzyokresowe**

Jednostki z Grupy dokonują czynnych rozliczeń międzyokresowych kosztów, jeżeli dotyczą one przyszłych okresów sprawozdawczych.

Jako część czynnych rozliczeń międzyokresowych kosztów ujmowane są koszty zakończonych prac rozwojowych związanych z pracami nad prototypem urządzenia Pregnabit. Odpis z tytułu trwałej utraty wartości tych kosztów kalkulowany jest z zastosowaniem przepisów Krajowego Standardu Rachunkowości nr 4 „Utrata wartości aktywów” i ujmowany w ciężar pozostałych kosztów operacyjnych.

Bierne rozliczenia międzyokresowe kosztów dokonywane są w wysokości prawdopodobnych zobowiązań przypadających na bieżący okres sprawozdawczy.

### **10.3.11. Kapitał własny**

Kapitał podstawowy jest ujmowany w wysokości określonej w statucie Emitenta i wpisanej w rejestrze sądowym.

Jeżeli akcje obejmowane są po cenie wyższej od wartości nominalnej, nadwyżka ujmowana jest w kapitale zapasowym.

Koszty poniesione na emisję nowych akcji pomniejszają kapitał zapasowy z tytułu emisji akcji powyżej ich wartości nominalnej do wysokości tego kapitału. Pozostałe koszty są zaliczane do kosztów finansowych.

### **10.3.12. Rezerwy na zobowiązania**

Rezerwy stanowią zobowiązania, których termin wymagalności lub kwota nie są pewne.

### **10.3.13. Podatek dochodowy**

Bieżące zobowiązanie z tytułu podatku dochodowego jest naliczane zgodnie z przepisami podatkowymi.

### **10.3.14. Odroczonego podatek dochodowy**

Odroczony podatek dochodowy jest ustalany metodą zobowiązań bilansowych w stosunku do wszystkich różnic przejściowych występujących na dzień bilansowy między wartością podatkową aktywów i zobowiązań a ich wartością bilansową wykazaną w sprawozdaniu finansowym.

Rezerwa na odroczony podatek dochodowy tworzona jest w odniesieniu do wszystkich dodatnich różnic przejściowych, chyba że rezerwa na odroczony podatek dochodowy powstaje w wyniku amortyzacji wartości firmy lub początkowego ujęcia składnika aktywów lub zobowiązań przy transakcji niestanowiącej połączenia jednostek i w chwili jej zawierania nie ma wpływu ani na wynik finansowy brutto, ani na dochód do opodatkowania lub stratę podatkową.

Rezerwa na podatek odroczony tworzona jest w odniesieniu do wszystkich dodatnich różnic przejściowych wynikających z inwestycji w jednostkach zależnych lub stowarzyszonych i udziałów w jednostkach współzależnych, z wyjątkiem sytuacji, gdy terminy i kwoty odwracających się różnic przejściowych podlegają kontroli i gdy prawdopodobne jest, iż w dającej się przewidzieć przyszłości różnice przejściowe nie ulegną odwróceniu.

Składnik aktywów z tytułu odroczonego podatku dochodowego ujmowany jest w odniesieniu do wszystkich ujemnych różnic przejściowych i niewykorzystanych strat podatkowych przeniesionych na następne lata, w takiej wysokości, w jakiej jest prawdopodobne, że zostanie osiągnięty dochód do opodatkowania, który pozwoli wykorzystać ww. różnice i straty, chyba że aktywa z tytułu odroczonego podatku powstają w wyniku początkowego ujęcia składnika aktywów lub zobowiązań przy transakcji niestanowiącej połączenia jednostek i w chwili jej zawierania nie mają wpływu ani na wynik finansowy brutto, ani na dochód do opodatkowania lub stratę podatkową.

W przypadku ujemnych różnic przejściowych z tytułu udziałów w jednostkach zależnych lub stowarzyszonych oraz udziałów w jednostkach współzależnych, składnik aktywów z tytułu odroczonego podatku dochodowego jest ujmowany w bilansie jedynie w takiej wysokości, w jakiej jest prawdopodobne, iż w dającej się przewidzieć przyszłości ww. różnice przejściowe ulegną odwróceniu i osiągnięty zostanie dochód do opodatkowania, który pozwoli na potrącenie ujemnych różnic przejściowych.

Wartość bilansowa składnika aktywów z tytułu odroczonego podatku dochodowego jest weryfikowana na każdy dzień bilansowy i ulega stosownemu obniżeniu o tyle, o ile przestało być prawdopodobne osiągnięcie dochodu do opodatkowania wystarczającego do częściowego lub całkowitego zrealizowania składnika aktywów z tytułu odroczonego podatku dochodowego.

Aktywa z tytułu odroczonego podatku dochodowego oraz rezerwy na odroczony podatek dochodowy wyceniane są z zastosowaniem stawek podatkowych, które według uchwalonych do dnia bilansowego przepisów będą obowiązywać w okresie, gdy składnik aktywów zostanie zrealizowany lub rezerwa rozwiązana.

Aktywa z tytułu odroczonego podatku oraz rezerwy na podatek odroczony są w bilansie prezentowane oddzielnie.

### **10.3.15. Transakcje w walutach obcych**

Transakcje wyrażone w walutach innych niż złoty są przeliczane na złote po kursie faktycznie zastosowanym w dniu zawarcia transakcji, a jeżeli zastosowanie tego kursu nie jest możliwe po kursie średnim ogłoszonym dla danej waluty przez Narodowy Bank Polski z dnia poprzedzającego ten dzień.

Na dzień bilansowy aktywa i pasywa wyrażone w walutach innych niż złoty są przeliczane na złote przy zastosowaniu obowiązującego na ten dzień średniego kursu ogłoszonego dla danej waluty przez Narodowy Bank Polski. Powstałe z przeliczenia różnice kursowe ujmowane są odpowiednio w

pozycji przychodów lub kosztów finansowych lub, w przypadkach określonych przepisami, kapitalizowane w wartości aktywów.

Następujące kursy zostały przyjęte dla potrzeb wyceny:

	30.06.2024	30.06.2023
EUR	4,3130	4,4503
USD	4,0320	4,1066

### 10.3.16. Instrumenty finansowe

Klasyfikacja instrumentów finansowych

Instrumenty finansowe ujmowane są oraz wyceniane zgodnie z Rozporządzeniem Ministra Finansów z dnia 12 grudnia 2001 r. w sprawie szczegółowych zasad uznawania, metod wyceny, zakresu ujawniania i sposobu prezentacji instrumentów finansowych. Zasady wyceny i ujawniania aktywów finansowych opisane w poniższej nocie nie dotyczą wyłączonych z Rozporządzenia w szczególności: udziałów i akcji w jednostkach podporządkowanych, praw i zobowiązań wynikających z umów leasingowych i ubezpieczeniowych, należności i zobowiązań z tytułu dostaw i usług oraz instrumentów finansowych wyemitowanych przez jednostki z Grupy stanowiących ich instrumenty kapitałowe.

Aktywa finansowe dzieli się na:

- aktywa finansowe przeznaczone do obrotu,
- pożyczki udzielone i należności własne,
- aktywa finansowe utrzymywane do terminu wymagalności,
- aktywa finansowe dostępne do sprzedaży.

Zobowiązania finansowe dzieli się na:

- zobowiązania finansowe przeznaczone do obrotu,
- pozostałe zobowiązania finansowe.

### 10.3.17. Zobowiązania finansowe

Zobowiązania finansowe przeznaczone do obrotu, wykazywane są w wartości godziwej, zaś zyski i straty wynikające z ich wyceny ujmowane są bezpośrednio w rachunku zysków i strat.

Pozostałe zobowiązania finansowe, w tym wyemitowane obligacje, ujmowane jako zobowiązanie długoterminowe wobec jednostek powiązanych, wycenia się w skorygowanej cenie nabycia, wyliczonej przy zastosowaniu metody efektywnej stopy procentowej.

## 10.4. Metody ustalania wyniku finansowego

### 10.4.1. Przychody i koszty

Przychody i koszty są ujmowane zgodnie z zasadą memoriału, tj. w roku obrotowym, którego dotyczą, niezależnie od terminu otrzymania lub dokonania płatności.

### 10.4.2. Przychody ze sprzedaży

Przychody ze sprzedaży produktów, towarów i materiałów ujmuje się w rachunku zysków i strat, gdy Grupa przekazała nabywcy znaczące korzyści wynikające z praw własności do tych aktywów oraz



przestała być trwale zaangażowana w zarządzanie przekazanymi aktywami, ani też nie sprawuje nad nimi efektywnej kontroli.

#### **10.4.3. Przychody odsetkowe**

Przychody odsetkowe są ujmowane przy zastosowaniu efektywnej stopy procentowej.

#### **10.4.4. Podatek dochodowy**

Podatek dochodowy wykazany w rachunku zysków i strat obejmuje część bieżącą i odroczoną.

#### **10.4.5. Dotacje**

Dotacje są ujmowane według wartości godziwej w sytuacji, gdy istnieje wystarczająca pewność, iż dotacja zostanie otrzymana oraz spełnione zostaną wszystkie warunki związane z uzyskaniem dotacji. Jeżeli dotacja dotyczy pozycji kosztowej, wówczas jest ona odraczana w bilansie i systematycznie ujmowana w pozycji przychodów w sposób zapewniający współmierność z kosztami, które dotacja ta ma w zamierzeniu kompensować.

Jeżeli dotacja ma na celu sfinansowanie nabycia lub wytworzenia środka trwałego, wówczas jest ona odraczana w bilansie i uznawana jako przychód przez okres amortyzacji środka trwałego.

Otrzymane dotacje przeznaczone na nabycie lub wytworzenie środków trwałych oraz wykonanie prac rozwojowych ujmuje się jako rozliczenia międzyokresowe przychodów. Z chwilą rozpoczęcia amortyzacji środków trwałych i/lub kosztów zakończonych prac rozwojowych sfinansowanych w całości lub w części z dotacji, następuje równoległe do amortyzacji stopniowe odpisywanie dotacji w pozostałe przychody operacyjne. W bilansie wykazuje się kwotę netto dotacji, a więc kwotę otrzymaną pomniejszoną o odpisy dokonane równoległe do amortyzacji.

Gdy dotacja pokryła tylko część wartości środka trwałego lub kosztów zakończonych prac wizaualizacja sprawozdania rozwojowych, wówczas odpis w pozostałe przychody operacyjne następuje w takim procencie amortyzacji, w jakim dotacja pozostaje do wartości początkowej częściowo sfinansowanego za jej pomocą środka trwałego lub kosztów zakończonych prac rozwojowych.

#### **10.4.6. Różnice kursowe**

Różnice kursowe wynikające z wyceny na dzień bilansowy aktywów i pasywów wyrażonych w walutach obcych, z wyjątkiem inwestycji długoterminowych, oraz powstałe w związku z zapłatą należności i zobowiązań w walutach obcych, jak również przy sprzedaży walut, zalicza się odpowiednio do przychodów lub kosztów finansowych, a w uzasadnionych przypadkach – do kosztu wytworzenia produktów lub ceny nabycia towarów, a także ceny nabycia lub kosztu wytworzenia środków trwałych, środków trwałych w budowie lub wartości niematerialnych i prawnych.

### **11. Komentarz Emitenta na temat okoliczności i zdarzeń istotnie wpływających na działalność Emitenta i Grupy Kapitałowej, sytuację finansową i wyniki osiągnięte w II kwartale 2024 roku**

#### **11.1. Komentarz dotyczący sytuacji finansowej i specyfiki działalności**



Obecna sytuacja finansowa Emitenta i Grupy Kapitałowej jest dobra. Dzięki intensywnej pracy oraz doprowadzeniu do pomyślnego zakończenia prac nad technologią – zarówno w zakresie platformy telemedycznej jak i urządzenia Pregnabit Pro, Emitent z sukcesem zrealizował pozyskanie dodatkowych wkładów od Akcjonariuszy, w celu dalszego rozwoju Spółki.

Grupa Kapitałowa oraz Spółka wygenerowały stratę netto za II kwartał 2024 roku, przy czym strata netto na poziomie jednostkowym była wyższa o 6% w porównaniu do analogicznego okresu roku ubiegłego, a na poziomie skonsolidowanym – niższa o 9% w porównaniu do analogicznego kwartału za rok 2023, w efekcie podjętych działań optymalizujących koszty. Na wyniki osiągnięte przez Emitenta mają w szczególności wpływ nakłady ponoszone na realizację wdrożenia rozwiązania Pregnabit Pro na rynku europejskim. Emitent podejmuje również działania, które będą miały w ocenie Emitenta przełożenie na wyniki w przyszłych kwartałach. W drugim kwartale 2024 r. Grupa zanotowała spadek sprzedaży w stosunku do analogicznego okresu roku ubiegłego o 24%.

Spółka Nestmedic SA, która uzyskała dopuszczenie swoich innowacyjnych wyrobów medycznych MDR zaledwie rok temu, znajduje się obecnie w fascynującym stadium komercjalizacji, mimo że proces pozyskiwania klientów w tej branży jest wymagający i czasochłonny. Emitent kontynuuje swoją misję dostarczania innowacyjnych rozwiązań medycznych. Pomimo obecnej sytuacji, w której straty są częścią procesu rozwoju, Spółka wykazuje zdeterminowane działania, skupiając się na skomplikowanym procesie pozyskiwania klienta w dynamicznie rozwijającej się branży telemedycyny (CAGR 30%+). Dzięki zaangażowaniu głównych akcjonariuszy Spółki oraz dynamicznemu rozwojowi dystrybucji, obecna sytuacja finansowa Emitenta oraz Grupy Kapitałowej jest stabilna. Osiągnięte wyniki i nowe umowy dystrybucyjne pozwalają spodziewać się pozytywnych rezultatów w niedalekiej przyszłości.

Proces pozyskiwania klienta w telemedycynie jest skomplikowany i trwa zazwyczaj minimum 6 miesięcy. Wymaga on skupienia na nawiązywaniu relacji, edukowaniu klientów oraz budowaniu zaufania do oferowanych rozwiązań. Wyzwaniem jest przekonanie do korzyści i efektywności telemedycyny, co często wymaga czasu na zrozumienie i zaakceptowanie przez potencjalnych klientów. Ten proces obejmuje kilka etapów:

**1. Poznanie i Edukacja:** Na początku Emitent musi skupić się na edukowaniu potencjalnych klientów o zaletach i możliwościach telemedycyny. Organizuje on seminaria, webinaria oraz udostępnia materiały edukacyjne, aby zwiększyć świadomość na temat swoich produktów i usług. Emitent jest bardzo aktywny w tym zakresie.

**2. Budowanie Zaufania:** Kolejnym krokiem jest budowanie zaufania poprzez udostępnianie referencji, case studies oraz przekonujących dowodów skuteczności swoich rozwiązań. To pozwala potencjalnym klientom poczuć się pewniej i zainteresować się ofertą Spółki. W ostatnim okresie Emitent inwestował w wiele badań pilotażowych potwierdzających skuteczność rozwiązania, w tym między innymi badania przeprowadzone przez dr n. med. Olesiak-Andryszczak Małgorzata, Nestorowicz-Czarnianin Joanna, Suchecka-Marut Anna, Świdzińska Małgorzata „Home CTG as a remote care especially in high risk pregnancy”. W bieżącym kwartale Spółka zaangażowała się w piknik edukacyjny “Rodzę w Białej Podlaskiej” dla ciężarnych i przyszłych pacjentek wojewódzkiego Szpitala Specjalistycznego

w Białej Podlaskiej, a dystrybutor Spółki przeprowadził warsztaty "Położna Doradca", zorganizowane przez Warszawską Okręgową Izbę Pielęgniarek i Położnych.

**3. Dostosowane Propozycje:** Każdy klient może mieć unikalne potrzeby. Dlatego proces sprzedaży w telemedycynie wymaga dostosowania oferty do indywidualnych wymagań klienta. To czasochłonne, ale kluczowe dla osiągnięcia sukcesu.

**4. Współpraca z Partnerami:** Umowy dystrybucyjne, takie jak te z Izraelem i polską Spółką Synektik S.A., odgrywają istotną rolę w zwiększaniu zasięgu i dostępności produktów telemedycznych. Współpraca ta może przynieść korzyści w dłuższej perspektywie, wspomagając proces pozyskiwania klienta. Obecnie pracujemy nad umowami z kolejnymi Dystrybutorami.

### **Perspektywa i Wnioski:**

Pomimo wykazanych strat, rosnąca liczba podpisanych umów dystrybucyjnych oraz dalszy rozwój sprzedaży w drugim kwartale 2024 roku sugerują obiecującą przyszłość. Emitent wykazuje determinację i wysiłek w dążeniu do osiągnięcia sukcesu, wdrażając nowe strategie sprzedażowe oraz kontynuując rozwijanie swoich produktów. Wartościowe umowy dystrybucyjne otwierają drzwi do nowych rynków, co może przynieść wymierny wzrost w przyszłych wynikach finansowych.

Ostatecznie, mimo obecnych wyzwań, Nestmedic S.A znajduje się na właściwej drodze. Zaangażowanie Emitenta w skomplikowany proces pozyskiwania klienta oraz perspektywy wynikające z nowych umów dystrybucyjnych wskazują na pozytywne oczekiwania i nadzieje na przyszły sukces w dynamicznym świecie telemedycyny. Perspektywa przyszłego wzrostu jest obiecująca, a pozytywne wyniki są tylko kwestią czasu i perspektyw wynikających z nowych umów dystrybucyjnych. Spółka utrzymuje się na kursie rozwoju, zdając sobie sprawę z wyzwań branży i wykazuje zaangażowanie w osiągnięcie stabilności i sukcesu.

### **Dynamiczny Wzrost Działalności Sprzedażowej i Badań w Nestmedic S.A**

#### **Podsumowanie Wyników Badań i Sprzedaży B2B:**

Emitent utrzymuje intensywną aktywność w sektorze B2B, skupiając się na dostarczaniu innowacyjnych rozwiązań medycznych. Jego zaangażowanie w rozwój i promocję produktów jest widoczne w dynamicznie rosnącej liczbie badań oraz sprzedaży, pomimo pewnych wyzwań na drodze do osiągnięcia sukcesu.

W drugim kwartale 2024 roku liczba wykonanych badań wyniosła 4 376 - utrzymany został istotny wzrost w porównaniu do ubiegłego roku, przy czym w drugim kwartale wzrost liczby wszystkich badań wyniósł 7% w porównaniu do analogicznego kwartału za rok 2023.

#### **Perspektywa na Przyszłość:**

Powyżej wskazane liczby świadczą o zdolności Spółki do dostosowania się do wymagającego rynku i dynamicznego reagowania na zmieniające się potrzeby klientów. Pomimo pewnych wyzwań, wyniki badań oraz wzrost w sprzedaży sugerują, że Spółka znajduje się na właściwej ścieżce. Nowe umowy dystrybucyjne i rozwój produktów mogą dalszy wpłynąć na przyszłe wyniki finansowe i pozycję Spółki na rynku telemedycznym.

## **11.2. Poniżej przedstawiono istotne wydarzenia z minionego kwartału:**

### **11.2.1. Zakres stosowanych zasad „Dobrych Praktyk Spółek Notowanych na NewConnect 2024”**

W dniu 15 kwietnia 2024 roku w raporcie bieżącym EBI nr 5/2024 Emitent przekazał do publicznej wiadomości informację na temat stosowania przez Emitenta zasad ładu korporacyjnego określonego w załączniku do Uchwały nr 1404/2023 Zarządu Giełdy Papierów Wartościowych w Warszawie S.A. z dnia 18 grudnia 2023 r.

### **11.2.2. Realizacja praw z warrantów subskrypcyjnych serii C i objęcie akcji serii N oraz zmiana wysokości kapitału zakładowego**

W dniu 22 kwietnia 2024 roku w raporcie bieżącym EBI nr 6/2024 Emitent w nawiązaniu do raportu bieżącego EBI nr 4/2024 z dnia 12 lutego 2024 roku w przedmiocie zawarcia umów objęcia 41.000 warrantów subskrypcyjnych serii C, poinformował o realizacji przez osoby objęte programem motywacyjnym uprawnienia do objęcia akcji serii N.

### **11.2.3. Podsumowanie subskrypcji akcji serii P**

Zarząd Emitenta w dniu 7 maja 2024 roku w raporcie bieżącym EBI nr 7/2024 podsumował subskrypcję akcji serii P.

### **11.2.4. Jednostkowy i skonsolidowany raport kwartalny za II kwartał 2024 r.**

W dniu 10 maja 2024 roku raportem bieżącym EBI nr 8/2024 Emitent przekazał jednostkowy i skonsolidowany raport kwartalny za I kwartał 2024 roku.

### **11.2.5. Zmiana terminu publikacji raportu za 2023 rok**

W dniu 17 maja 2024 roku raportem bieżącym EBI nr 9/2024 Emitent poinformował, że wyznaczył nowy termin publikacji raportu za 2023 rok na dzień 29 maja 2024 roku. Zgodnie z harmonogramem przekazywania raportów okresowych w 2024 roku, opublikowanym raportem bieżącym EBI nr 2/2024 w dniu 11 stycznia 2024 roku, pierwotnie deklarowanym terminem publikacji raportu za 2023 rok był dzień 24 maja 2024 roku. Pozostałe daty publikacji raportów okresowych wskazane w harmonogramie pozostały bez zmian.

### **11.2.6. Jednostkowy i skonsolidowany raport roczny za 2023 rok Nestmedic Spółka Akcyjna**

W dniu 29 maja 2024 roku raportem bieżącym EBI nr 10/2024 Emitent przekazał do publicznej wiadomości jednostkowy i skonsolidowany raport roczny za rok 2023 rok.

### **11.2.7. Zwołanie ZWZA na dzień 27 czerwca 2024 roku**

W dniu 31 maja 2024 roku raportem bieżącym EBI nr 11/2024 Emitent poinformował o zwołaniu na dzień 27 czerwca 2024 roku Zwyczajnego Walnego Zgromadzenia Akcjonariuszy Emitenta.

#### **11.2.8. Rejestracja przez Sąd zmian statutu Emitenta**

W dniu 18 czerwca 2024 roku raportem bieżącym EBI nr 12/2024 Zarząd Emitenta poinformował, że w dniu 18 czerwca 2024 roku powziął informację, iż Sąd Rejonowy dla m. st. Warszawy w Warszawie, XII Wydział Gospodarczy Krajowego Rejestru Sądowego w dniu 18 czerwca 2024 roku dokonał rejestracji podwyższenia kapitału zakładowego Emitenta w wysokości 2.954.140,40 zł w związku z emisją akcji zwykłych na okaziciela serii P.

#### **11.2.9. Powołanie Rady Nadzorczej nowej kadencji**

W dniu 27 czerwca 2024 roku raportem bieżącym EBI nr 13/2024 Zarząd Emitenta poinformował, że w dniu 27 czerwca 2024 roku Zwyczajne Walne Zgromadzenie Emitenta podjęło uchwały w sprawie powołania Członków Rady Nadzorczej Emitenta nowej kadencji.

#### **11.2.10. Powołanie Zarządu nowej kadencji**

W dniu 27 czerwca 2024 roku raportem bieżącym EBI nr 14/2024 Zarząd Emitenta poinformował, że w dniu 27 czerwca 2024 roku Rada Nadzorcza Emitenta podjęła uchwały w sprawie powołania Członków Zarządu Emitenta nowej kadencji.

#### **11.2.11. Uchwały podjęte przez WZA w dniu 27 czerwca 2024 roku**

W dniu 27 czerwca 2024 roku raportem bieżącym EBI nr 15/2024 Zarząd Emitenta przekazał do publicznej wiadomości treść uchwał podjętych w dniu 27 czerwca 2024 roku na Zwyczajnym Walnym Zgromadzeniu Emitenta.

### **11.3. Zdarzenia po Dniu Bilansowym, które miały miejsce przed publikacją Raportu**

#### **11.3.1. Korekta raportu nr 15/2024 - Uchwały podjęte przez WZA w dniu 27 czerwca 2024 roku**

W dniu 10 lipca 2024 roku raportem bieżącym EBI nr 16/2024 Zarząd Emitenta przekazał do publicznej wiadomości korektę raportu EBI nr 15/2024 z dnia 27 czerwca 2024 roku. Korekta dotyczyła załączenia do raportu błędnych załączników.

#### **11.3.2. Aktualizacja informacji o stanie stosowania „Dobrych Praktyk Spółek Notowanych na NewConnect 2024”**

W dniu 10 lipca 2024 roku raportem bieżącym EBI nr 17/2024 Zarząd Emitenta przekazał aktualizację informacji na temat stanu stosowania przez Emitenta zasad ładu korporacyjnego, określonych w załączniku do Uchwały nr 1404/2023 Zarządu Giełdy Papierów Wartościowych w Warszawie S.A. z dnia 18 grudnia 2023 roku w sprawie uchwalenia „Dobrych Praktyk Spółek Notowanych na NewConnect 2024” oraz zmiany Załącznika nr 3 do Regulaminu Alternatywnego Systemu Obrotu, która została opublikowana przez Emitenta w raporcie bieżącym EBI nr 5/2024 z dnia 15 kwietnia 2024 roku. Przyczyną aktualizacji był wybór przez Zwyczajne Walne Zgromadzenie

składu Rady Nadzorczej nowej kadencji, w której tylko jeden Członek Rady Nadzorczej spełnia kryteria niezależności wymienione w ustawie z dnia 11 maja 2017 r. o biegłych rewidentach, firmach audytorskich oraz nadzorze publicznym, a także wykazuje się brakiem rzeczywistych i istotnych powiązań z akcjonariuszem posiadającym co najmniej 5% ogólnej liczby głosów w Spółce, w związku z czym Emitent nie stosuje zasady wskazanej w pkt 3 „Dobrych Praktyk Spółek Notowanych na NewConnect 2024”.

## 12. Stanowisko odnośnie do możliwości zrealizowania publikowanych prognoz wyników na dany rok

Nie dotyczy. Emitent nie przekazywał do publicznej wiadomości prognoz wyników finansowych na rok 2024, dlatego nie sporządza się stanowiska odnośnie do możliwości zrealizowania prognoz wyników na 2024 rok w odniesieniu do wyników zaprezentowanych w Raporcie.

## 13. Opis stanu realizacji działań i inwestycji Emitenta oraz harmonogram ich realizacji

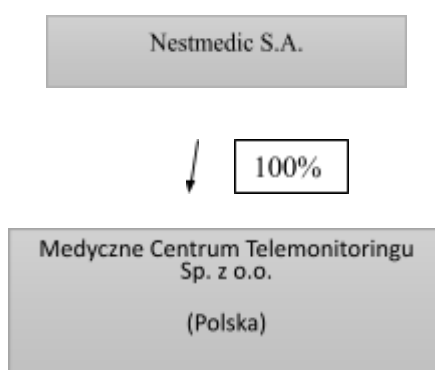
Nie dotyczy. Dokument informacyjny Emitenta nie zawierał informacji, o których mowa w § 10 pkt 13a) Załącznika nr 1 do Regulaminu Alternatywnego Systemu Obrotu.

## 14. Informacje na temat wprowadzenia rozwiązań innowacyjnych w przedsiębiorstwie

Brak istotnych zmian w stosunku do zdarzeń opisanych w pierwszym kwartale 2024 roku.

## 15. Opis organizacji Grupy Kapitałowej

Struktura grupy kapitałowej Nestmedic S.A. na Dzień Bilansowy oraz na Datę Raportu jest następująca:



Jednostka Dominująca tworzy Grupę Kapitałową wraz ze spółką Medyczne Centrum Telemonitoringu spółka z ograniczoną odpowiedzialnością z siedzibą w Warszawie (adres: ul. Pasymaska 20, 01-993 Warszawa, KRS nr 0000624315, NIP: 8992792740, REGON: 364761470), w której Emitent posiada 100 (sto) udziałów o łącznej wartości nominalnej 5.000,00 zł (pięć tysięcy złotych). Emitent posiada w Jednostce Zależnej 100 % (sto procent) głosów.

Przeważającym przedmiotem działalności spółki Medyczne Centrum Telemonitoringu Sp. z o.o. jest pozostała działalność w zakresie opieki zdrowotnej, gdzie indziej niesklasyfikowana (PKD 86.90.E).

Grupa Kapitałowa Nestmedic tworzy innowacje technologiczne. Jest producentem i dostawcą systemu Pregnabit – mobilnego rozwiązania telemedycznego do zdalnego badania kardiologicznego (KTG). Po zakończeniu etapu badawczo-rozwojowego zwieńczonego otrzymaniem certyfikacji CE, Emitent jest jednym z nielicznych na świecie dostawców własnego, kompleksowego systemu do telemedycznego badania dobrostanu płodu oferowanego dla profesjonalistów, a jednocześnie umożliwiające wykonanie badania KTG w dowolnym miejscu i czasie samodzielnie przez kobietę ciężarną. Oferowane rozwiązanie telemedyczne obejmuje własny, profesjonalny produkt medyczny – urządzenie do teleKTG – oraz usługę zdalnej analizy zapisów badania wykonywaną przez wykwalifikowany personel medyczny.

Chcąc wyznaczyć nowy standard opieki okołoporodowej Emitent podjął intensywne działania sprzedażowe w Polsce oraz – równocześnie – podjęła intensywną ekspansję na najbardziej atrakcyjne rynki europejskie i światowe.

Jednostka Dominująca posiada status spółki publicznej, której akcje notowane są od dnia 12 czerwca 2017 roku w Alternatywnym Systemie Obrotu NewConnect prowadzonym przez Giełdę Papierów Wartościowych w Warszawie S.A.

#### **16. Wskazanie przyczyn niesporządzania sprawozdań skonsolidowanych przez podmiot dominujący lub przyczyn zwolnienia z konsolidacji w odniesieniu do każdej jednostki zależnej nieobjętej konsolidacją**

Nie dotyczy. Emitent sporządza skonsolidowane sprawozdania finansowe.

#### **17. Wybrane dane finansowe wszystkich jednostek zależnych emitenta nieobjętych konsolidacją**

Nie dotyczy. Emitent posiada jedną Spółkę Zależną, która objęta jest skróconym kwartalnym skonsolidowanym sprawozdaniem finansowym.

#### **18. Informacje o strukturze akcjonariatu Emitenta, ze wskazaniem akcjonariuszy posiadających, na dzień przekazania Raportu, co najmniej 5% głosów na walnym zgromadzeniu**

Struktura akcjonariatu Emitenta na Dzień Raportu (akcjonariusze posiadający co najmniej 5% ogólnej liczby głosów na Walnym Zgromadzeniu) była następująca:

<b>Akcjonariusz</b>	<b>Liczba Akcji (szt.)</b>	<b>% Akcji</b>	<b>% głosów</b>
Deutsche Balaton Aktiengesellschaft*	12 855 326	43,52%	43,52%
Krzysztof Dynowski	3 688 495	12,49%	12,49%
5HT Fundacja Rodzinna w organizacji	1 785 956	6,05%	6,05%

Robert Wilczyński	1 701 878	5,76%	5,76%
Pozostali	9 509 749	32,18%	32,18%
<b>RAZEM:</b>	29 541 404	100 %	100 %

\*do stanu posiadania, o którym Emitent do tej pory został poinformowany, dodano liczbę akcji objętych w ramach emisji akcji serii P

Według stanu wiedzy Emitenta na Dzień Bilansowy osoby zarządzające i nadzorujące posiadały bezpośrednio lub pośrednio akcje Emitenta zgodnie z poniższą tabelą:

Akcjonariusz	Liczba Akcji (szt.)
Marzena Mazurek	1 000 174
Jacek Gnich	257 348
Beata Turlejska	2 500

## 19. Informacje o zatrudnieniu

Dane według stanu	Emitent – Liczba pełnych etatów	Grupa Kapitałowa – Liczba pełnych etatów
Na dzień 30 czerwca 2024 roku	6 etatów	6 etatów
	2 osoby współpracujące na Umowie zlecenia	2 osoby współpracujące na Umowie zlecenia

## 20. Oświadczenie Zarządu i zatwierdzenie do publikacji

Zarząd Nestmedic S.A. oświadcza, że według jego najlepszej wiedzy, skrócone jednostkowe sprawozdania finansowe Emitenta oraz skrócone skonsolidowane sprawozdanie finansowe Grupy Kapitałowej za II kwartał 2024 roku zawarte w Raporcie oraz dane porównywalne sporządzone zostały zgodnie z przepisami obowiązującymi Emitenta oraz Grupę Kapitałową, oraz że informacje dotyczące działalności Emitenta i Grupy Kapitałowej w Okresie Sprawozdawczym przedstawiają prawdziwy obraz rozwoju i osiągnięć oraz sytuacji Emitenta i Grupy Kapitałowej.

Raport został zatwierdzony do publikacji w dniu 9 sierpnia 2024 roku.

Jacek Gnich

Prezes Zarządu

Beata Turlejska

Wiceprezes Zarządu