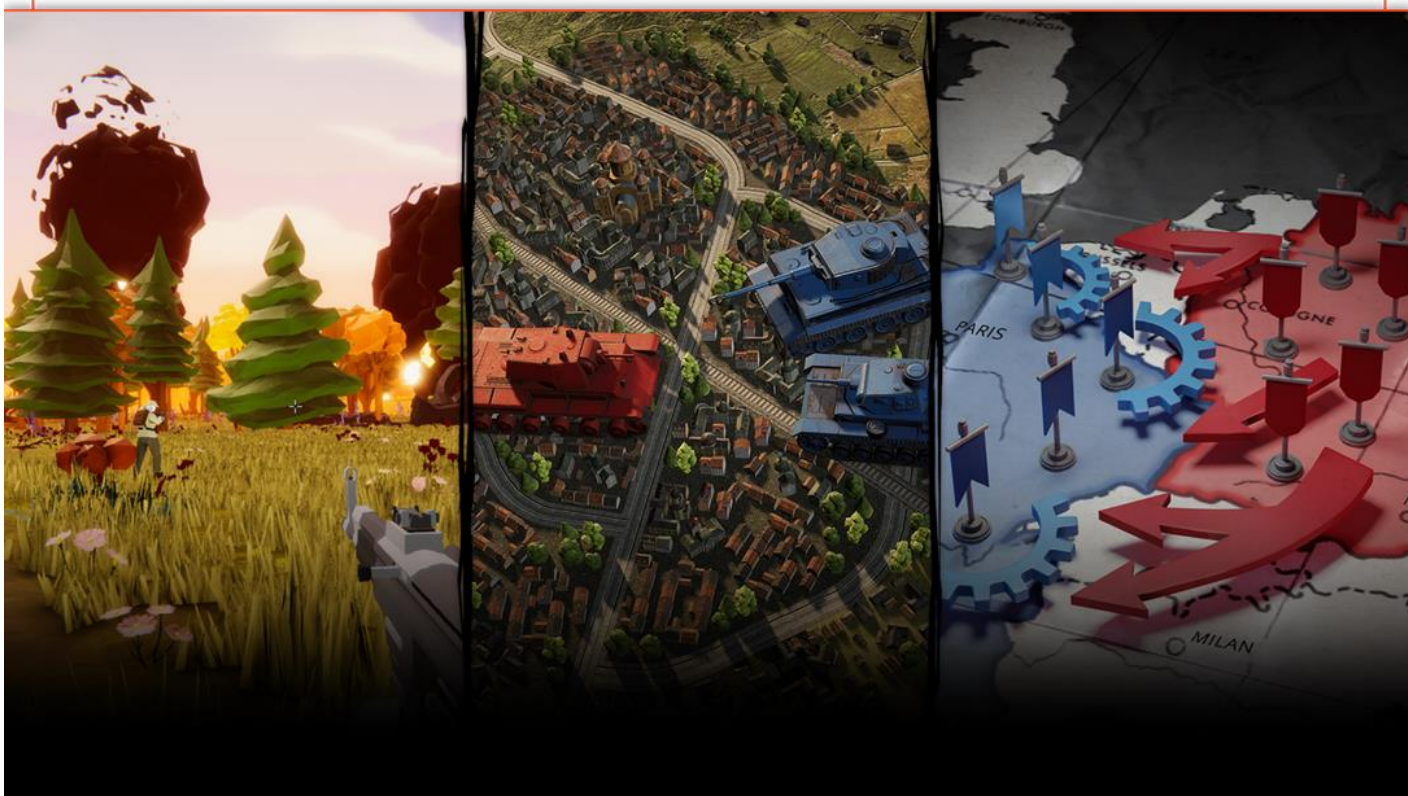




# JEDNOSTKOWY I SKONSOLIDOWANY RAPORT KWARTALNY

ZA OKRES OD DNIA 1 KWIETNIA 2024 ROKU  
DO DNIA 30 CZERWCA 2024 ROKU  
**(II KWARTAŁ 2024 ROKU)**



---

WARSZAWA, 14 SIERPNI 2024

## I. PODSTAWOWE INFORMACJE O EMITENCIE

Firma: Noobz from Poland  
Forma prawna: Spółka akcyjna  
Kraj siedziby: Polska  
Siedziba: Warszawa  
Adres: ul. Drawska 29/95, 02 – 202 Warszawa  
Oznaczenie Sądu: Sąd Rejonowy dla m.st. Warszawy w Warszawie, XII Wydział Gospodarczy Krajowego Rejestru Sądowego  
Tel. +48 502 369 960  
Internet: www.noobzfrompoland.com  
E-mail: info@noobzfrompoland.com  
KRS: 0000412949  
REGON: 146028130  
NIP: 5252529725

### Zarząd

Na dzień publikacji niniejszego raportu, w skład zarządu Emitenta wchodzi:  
Jarosław Kotowski – Prezes Zarządu.

### Rada Nadzorcza

Na dzień publikacji niniejszego raportu, w skład Rady Nadzorczej Emitenta wchodzi:  
1. Kamil Jasiński- Członek Rady Nadzorczej;  
2. Michał Zawadzki - Członek Rady Nadzorczej;  
3. Tomasz Nałęcz - Członek Rady Nadzorczej;  
4. Tomasz Andryszczyk - Członek Rady Nadzorczej;  
5. Paweł Tymczyna - Członek Rady Nadzorczej.

## II. INFORMACJE O STRUKTURZE AKCJONARIATU EMITENTA ZE WSKAZANIEM AKCJONARIUSZY POSIADAJĄCYCH, NA DZIEŃ PRZEKAZANIA RAPORTU CO NAJMNIEJ 5% GŁOSÓW NA WALNYM ZGROMADZENIU

Struktura akcjonariatu Emitenta ze wskazaniem akcjonariuszy posiadających na dzień przekazania raportu co najmniej 5% głosów na walnym zgromadzeniu przedstawia się następująco:

| <i>Imię i nazwisko / nazwa akcjonariusza</i> | <i>Liczba akcji</i> | <i>Udział w kapitale zakładowym</i> | <i>Liczba głosów</i> | <i>Udział w głosach</i> |
|--|---------------------|-------------------------------------|----------------------|-------------------------|
| Jarosław Kotowski                            | 674 265             | 42,88%                              | 674 265              | 42,88%                  |
| Agio Smart Money FIZ                         | 235 764             | 14,99%                              | 235 764              | 14,99%                  |
| Krzysztof Szczawiński                        | 120 000             | 7,63%                               | 120 000              | 7,63%                   |
| Pozostali                                    | 542 478             | 34,50%                              | 542 478              | 34,50%                  |
| <b>Łącznie</b>                               | <b>1 572 507</b>    | <b>100%</b>                         | <b>1 572 507</b>     | <b>100%</b>             |

### III. OPIS ORGANIZACJI GRUPY KAPITAŁOWEJ, ZE WSKAZANIEM JEDNOSTEK PODLEGAJĄCYCH KONSOLIDACJI

Na dzień sporządzenia niniejszego raportu kwartalnego Emitent tworzy grupę kapitałową w rozumieniu przepisów o rachunkowości, w skład której wchodzi Noobz from Poland S.A. oraz Play of Battle S.A. Wszystkie spółki wchodzące w skład grupy kapitałowej Emitenta podlegają konsolidacji:

#### PLAY OF BATTLE S.A.

|   |  |
|---|--|
| <b>Nazwa i forma prawna</b>   | Play of Battle Spółka Akcyjna  |
| <b>Adres siedziby</b>   | ul. Drawska 29/95, 02 – 202 Warszawa   |
| <b>Regon</b>  | 388748396  |
| <b>NIP</b>  | NIP: 7252308563  |
| <b>KRS</b>  | KRS: 0000896572  |
| <b>Sąd rejestrowy</b>   | Sąd Rejonowy dla m.st. Warszawy w Warszawie, XII Wydział Gospodarczy KRS   |
| <b>Internet</b>   | <a href="https://www.playofbattle.com/">https://www.playofbattle.com/</a>  |
| <b>Udział Emitenta w kapitale zakładowym i ogólnej liczbie głosów</b> | Emitent posiada 39,43% udziałów w kapitale zakładowym spółki Play of Battle S.A.<br>Emitent posiada 39,43% głosów w spółce Play of Battle S.A.   |
| <b>Przedmiot działalności</b>   | 62,01,z, działalność związana z oprogramowaniem<br>32, 40, z, produkcja gier i zabawek<br>46, 51, z, sprzedaż hurtowa komputerów, urządzeń peryferyjnych i oprogramowania<br>47, 41, z, sprzedaż detaliczna komputerów, urządzeń peryferyjnych i oprogramowania prowadzona w wyspecjalizowanych sklepach<br>47, 91, z, sprzedaż detaliczna prowadzona przez domy sprzedaży wysyłkowej lub internet<br>58, 21, z, działalność wydawnicza w zakresie gier komputerowych<br>58, 29, z, działalność wydawnicza w zakresie pozostałego oprogramowania<br>63, 12, z, działalność portali internetowych<br>72, 19, z, badania naukowe i prace rozwojowe w dziedzinie pozostałych nauk przyrodniczych i technicznych<br>77, 40, z, dzierżawa własności intelektualnej i podobnych produktów, z wyłączeniem prac chronionych prawem autorskim |

#### **IV. INFORMACJE O ZASADACH PRZYJĘTYCH PRZY SPORZĄDZANIU JEDNOSTKOWEGO ORAZ SKONSOLIDOWANEGO RAPORTU, W TYM INFORMACJE O ZMIANACH STOSOWANYCH ZASAD (POLITYKI) RACHUNKOWOŚCI**

##### **1. Omówienie przyjętych zasad (polityki) rachunkowości i ewentualnych zmianach u Emitenta**

Jednostkowy oraz skonsolidowany raport kwartalny został przygotowany zgodnie z § 5 ust. 4.1 - 4.2 Załącznika nr 3 do Regulaminu Alternatywnego Systemu Obrotu „Informacje bieżące i okresowe przekazywane w alternatywnym systemie obrotu na rynku „NewConnect”.

Jednostkowe oraz skonsolidowane kwartalne skrócone sprawozdanie finansowe prezentuje dane finansowe za okres od 1 kwietnia 2024 roku do 30 czerwca 2024 roku. Dane porównywalne za analogiczny okres 2023 roku dotyczą okresu 1 kwietnia 2023 roku – 30 czerwca 2023 roku.

Jednostkowe oraz skonsolidowane kwartalne skrócone sprawozdanie finansowe zostało przygotowane zgodnie z przepisami Ustawy o rachunkowości (Dz.U. z 1994 r. poz. 591 z późniejszymi zmianami) oraz w zgodzie z praktyką stosowaną przez jednostki działające w Polsce w oparciu o zasady rachunkowości wynikające z przepisów ustawy o rachunkowości i wydanymi na jej podstawie przepisami wykonawczymi.

W okresie sprawozdawczym Emitent nie dokonał zmian w stosowanych zasadach rachunkowości.

Jednocześnie Emitent zwraca uwagę, że w zaprezentowanych danych finansowych Grupy Kapitałowej Emitenta zostały zaprezentowane dane skonsolidowane dotyczące okresu porównawczego (tj. na dzień 30 czerwca 2023 r.) przy założeniu konsolidacji ze spółką Play of Battle S.A., która w okresie II kwartału 2023 roku nie podlegała konsolidacji. Za II kwartał 2023 Emitent nie sporządził sprawozdania skonsolidowanego Grupy Kapitałowej.

Powyższy zabieg ma na celu rzetelną prezentację sytuacji finansowej Emitenta.

##### **2. Omówienie zasad grupowania operacji gospodarczych oraz wyceny składników bilansu jednostkowego Emitenta oraz bilansu spółki zależnej**

###### **Wartości niematerialne i prawne**

Wartości niematerialne i prawne ujmuje się w księgach według cen ich nabycia lub kosztów poniesionych na ich wytworzenie i umarza metodą liniową przy zastosowaniu następujących stawek amortyzacji:

- Koncesje, patenty, licencje i znaki towarowe - 5 lat
- Wartość firmy - 2 lata
- Oprogramowanie - 2 - 5 lat
- Inne - 5 lat

## **Środki trwałe**

Wartość początkową środków trwałych ujmuje się w księgach według cen nabycia lub kosztów wytworzenia, pomniejszonych o odpisy amortyzacyjne, a także o odpisy z tytułu trwałej utraty ich wartości.

Cena nabycia i koszt wytworzenia środków trwałych oraz środków trwałych w budowie obejmuje ogół ich kosztów poniesionych przez jednostkę za okres budowy, montażu, przystosowania i ulepszenia, do dnia przyjęcia do używania, w tym również: koszt obsługi zobowiązań zaciągniętych w celu ich finansowania i związane z nimi różnice kursowe, pomniejszony o przychody z tego tytułu.

Wartość początkową stanowiącą cenę nabycia lub koszt wytworzenia środka trwałego powiększają koszty jego ulepszenia, polegającego na przebudowie, rozbudowie, modernizacji lub rekonstrukcji, powodującego, że wartość użytkowa tego środka po zakończeniu ulepszenia przewyższa posiadaną przy przyjęciu do używania wartość użytkową.

Środki trwałe amortyzowane są metodą liniową. Rozpoczęcie amortyzacji następuje w następnym miesiącu po przyjęciu środka trwałego do używania. Przykładowe stawki amortyzacyjne są następujące:

- Urządzenia techniczne i maszyny - 20,0 - 30,0%
- Środki transportu - 20,0%
- Inne środki trwałe – 20 – 30%

Środki trwałe o wartości niższej niż 3.500 zł amortyzowane są jednorazowo w momencie zakupu.

Poprawność stosowanych okresów i stawek amortyzacji jest przez jednostkę weryfikowana, powodując odpowiednią korektę dokonywanych w następnych latach odpisów amortyzacyjnych.

## **Inwestycje**

Inwestycje obejmują aktywa posiadane w celu osiągnięcia korzyści ekonomicznych wynikających z przyrostu wartości tych aktywów, uzyskania z nich przychodów w formie odsetek, dywidend (udziałów w zyskach) lub innych pożytków, w tym również z transakcji handlowej, a w szczególności aktywa finansowe oraz te nieruchomości i wartości niematerialne i prawne, które nie są użytkowane przez jednostkę, lecz są posiadane w celu osiągnięcia tych korzyści. Na każdy dzień bilansowy ocenia się, czy istnieją obiektywne dowody wskazujące na trwałą utratę wartości składnika bądź grupy aktywów. Jeśli takie dowody istnieją, ustala się szacowaną, możliwą do odzyskania wartość składnika aktywów i dokonuje się odpisu aktualizującego z tytułu utraty wartości w kwocie równej różnicy między wartością możliwą do odzyskania i wartością bilansową. Strata wynikająca z utraty wartości jest ujmowana w rachunku zysków i strat. W przypadku, gdy skutki uprzednio dokonanego przeszacowania aktywów ujęto jako kapitał z aktualizacji wyceny, to strata pomniejsza wysokość tego kapitału, a pozostała część straty jest odnoszona na rachunek zysków i strat.

## **Kapitały**

Kapitał zakładowy jest ujmowany w wysokości określonej w Statucie Spółki Jednostki Dominującej i wpisanej w rejestrze sądowym. Różnice pomiędzy wartością godziwą uzyskanej zapłaty i wartością nominalną akcji są ujmowane w kapitale zapasowym ze sprzedaży akcji powyżej ich wartości nominalnej.

Jednostka ujmuje koszt warrantów z zastosowaniem zasad MSSF 2:

- jednostka ujmuje dobra lub usługi otrzymane bądź nabyte w ramach transakcji płatności w formie akcji w momencie, gdy otrzymuje te dobra lub usługi. Jednocześnie jednostka ujmuje odpowiadający im wzrost w kapitale własnym, jeśli dobra lub usługi otrzymano w ramach transakcji płatności w formie akcji rozliczanej w instrumentach kapitałowych;
- koszty usług świadczonych w określonym czasie ujmowane są w czasie świadczonych usług.

Warranty są wyceniane do wartości godziwej na dzień bilansowy.

### **Rozliczenia międzyokresowe**

Bierne rozliczenia międzyokresowe kosztów dokonywane są w wysokości prawdopodobnych zobowiązań przypadających na bieżący okres sprawozdawczy.

### **Zapasy**

Produkcję w toku stanowią koszty produkcji gier komputerowych. Cena nabycia zapasów obejmuje cenę zakupu oraz inne koszty bezpośrednio związane z wytworzeniem zapasów.

Zapasy wycenia się zgodnie z art. 34 pkt 3. Ustawy o Rachunkowości tj. w okresie przynoszenia przez nie korzyści ekonomicznych, nie dłuższym niż 5 lat, w wysokości nadwyżki kosztów ich wytworzenia nad przychodami według cen sprzedaży netto, uzyskanymi ze sprzedaży tych produktów w ciągu tego okresu. Nieodpisane po upływie tego okresu koszty wytworzenia zwiększają pozostałe koszty operacyjne.

### **Instrumenty finansowe**

Udziały i akcje w jednostkach podporządkowanych zaliczone do aktywów trwałych wycenia się według ceny nabycia pomniejszonej o odpisy z tytułu trwałej utraty wartości.

Instrumenty finansowe inne niż udziały i akcje w jednostkach podporządkowanych, prawa i zobowiązania wynikające z umów leasingowych i ubezpieczeniowych, należności i zobowiązania z tytułu dostaw i usług oraz instrumenty finansowe wyemitowane przez Spółkę, stanowiące jej instrumenty kapitałowe, ujmowane są oraz wyceniane zgodnie z Rozporządzeniem Ministra Finansów z dnia 12 grudnia 2001 r. w sprawie szczegółowych zasad uznawania, metod wyceny, zakresu ujawniania i sposobu prezentacji instrumentów finansowych (z późniejszymi zmianami).

Aktywa finansowe klasyfikuje się do jednej z niżej wymienionych kategorii:

- aktywa finansowe przeznaczone do obrotu,
- pożyczki udzielone i należności własne,
- aktywa finansowe utrzymywane do terminu wymagalności,
- aktywa finansowe dostępne do sprzedaży.

Zobowiązania finansowe klasyfikuje się do jednej z niżej wymienionych kategorii:

- zobowiązania finansowe przeznaczone do obrotu,
- pozostałe zobowiązania finansowe.

Aktywa finansowe zalicza się do aktywów obrotowych, jeżeli są płatne i wymagalne lub przeznaczone do zbycia w ciągu 12 miesięcy od dnia bilansowego lub od daty ich założenia, wystawienia lub nabycia, albo stanowią aktywa pieniężne. W pozostałych przypadkach aktywa finansowe zalicza się do aktywów trwałych.

Zobowiązania finansowe zalicza się do zobowiązań krótkoterminowych, jeżeli są wymagalne w ciągu 12 miesięcy od dnia bilansowego. W pozostałych przypadkach zobowiązania finansowe zalicza się do zobowiązań długoterminowych.

Aktywa finansowe wprowadza się do ksiąg rachunkowych na dzień zawarcia kontraktu w cenie nabycia, to jest w wartości godziwej poniesionych wydatków lub przekazanych w zamian innych składników majątkowych, zaś zobowiązania finansowe w wartości godziwej uzyskanej kwoty lub wartości otrzymanych innych składników majątkowych. Przy ustalaniu wartości godziwej na ten dzień uwzględnia się poniesione przez Spółkę koszty transakcji; koszty transakcyjne można pominąć przy ustalaniu wartości godziwej jeśli są nieistotne.

Transakcje kupna i sprzedaży instrumentów finansowych dokonane w obrocie regulowanym wprowadza się do ksiąg rachunkowych na dzień ich rozliczenia.

### **Podatek dochodowy**

Bieżący podatek dochodowy ujmuje się zgodnie z obowiązującymi przepisami podatkowymi.

W związku z przejściowymi różnicami między wykazywaną w księgach rachunkowych wartością aktywów i pasywów a ich wartością podatkową oraz stratą podatkową możliwą do odliczenia w przyszłości, Spółka tworzy rezerwę i ustala aktywa z tytułu odroczonego podatku dochodowego.

Aktywa z tytułu odroczonego podatku dochodowego ustala się w wysokości kwoty przewidzianej w przyszłości do odliczenia od podatku dochodowego, w związku z ujemnymi różnicami przejściowymi, które spowodują w przyszłości zmniejszenie podstawy obliczenia podatku dochodowego oraz straty podatkowej możliwej do odliczenia, z zachowaniem zasady ostrożności.

Rezerwę z tytułu odroczonego podatku dochodowego tworzy się w wysokości kwoty podatku dochodowego, wymagającej w przyszłości zapłaty, w związku z występowaniem dodatnich różnic przejściowych, to jest różnic, które spowodują zwiększenie podstawy obliczenia podatku dochodowego w przyszłości.

Wysokość rezerwy i aktywów z tytułu odroczonego podatku dochodowego ustala się przy uwzględnieniu stawek podatku dochodowego obowiązujących w roku powstania obowiązku podatkowego.

Aktywa i rezerwy z tytułu odroczonego podatku dochodowego wykazuje się w bilansie po kompensacie, jeżeli Spółka ma tytuł uprawniający ją do ich jednoczesnego uwzględnienia przy obliczaniu kwoty zobowiązania podatkowego.

### **Transakcje w walucie obcej**

Wyrażone w walutach obcych operacje gospodarcze ujmuje się w księgach rachunkowych na dzień ich przeprowadzenia odpowiednio po kursie:

- faktycznie zastosowanym w tym dniu, wynikającym z charakteru operacji - w przypadku sprzedaży lub kupna walut oraz zapłaty należności lub zobowiązań;
- średnim ogłoszonym dla danej waluty przez Narodowy Bank Polski z dnia poprzedzającego ten dzień - w przypadku zapłaty należności lub zobowiązań, jeżeli nie jest zasadne zastosowanie kursu, o którym mowa w powyżej, a także w przypadku pozostałych operacji.

Na dzień bilansowy wycenia się wyrażone w walutach obcych po obowiązującym na ten dzień średnim kursie ogłoszonym dla danej waluty przez Narodowy Bank Polski.

Różnice kursowe wynikające z wyceny na dzień bilansowy aktywów i pasywów wyrażonych w walutach obcych, z wyjątkiem inwestycji długoterminowych, oraz powstałe w związku z zapłatą należności i zobowiązań w walutach obcych, jak również przy sprzedaży walut, zalicza się odpowiednio do przychodów lub kosztów finansowych, a w uzasadnionych przypadkach - do kosztu wytworzenia produktów lub ceny nabycia towarów, a także ceny nabycia lub kosztu wytworzenia środków trwałych, środków trwałych w budowie lub wartości niematerialnych i prawnych.

### **Wynik finansowy**

Wynik finansowy Spółek Spółki za dany rok obrotowy obejmuje wszystkie osiągnięte i przypadające na ich rzecz przychody oraz związane z tymi przychodami koszty ujęte zgodnie z zasadą memoriału, współmierności przychodów i kosztów oraz zasadą ostrożnej wyceny. Dla celów podatku dochodowego korekty przychodów ujmowane są zgodnie z art.12 ust 3j. ustawy o CIT a korekty kosztów zgodnie z art.15 ust 4 i ustawy o CIT. W Spółce przychody księguje się w kwocie netto z faktur sprzedażowych wystawianych na kontrahentów. Spółka stosuje art. 34 pkt 3. UoR który stanowi, że zapasy wycenia się w okresie przynoszenia przez nie korzyści ekonomicznych, nie dłuższym niż 5 lat, w wysokości nadwyżki kosztów ich wytworzenia nad przychodami według cen sprzedaży netto, uzyskanymi ze sprzedaży tych produktów w ciągu tego okresu;

### **Wartość firmy jednostek podporządkowanych**

Wartość firmy stanowi nadwyżkę ceny nabycia nad wartością godziwą możliwych do zidentyfikowania aktywów netto jednostki zależnej lub stowarzyszonej na dzień objęcia kontroli lub rozpoczęcia wywierania znaczącego wpływu.

Wartość firmy amortyzowana jest przez okres 5 lat.

### **Ujemna wartość firmy**

Ujemna wartość firmy stanowi nadwyżkę wartości godziwej możliwych do zidentyfikowania aktywów netto jednostki zależnej lub stowarzyszonej nad ceną nabycia na dzień objęcia kontroli lub rozpoczęcia wywierania znaczącego wpływu.

Ujemną wartość firmy nieprzekraczającą wartości godziwej aktywów trwałych, z wyłączeniem długoterminowych aktywów finansowych notowanych na regulowanych rynkach, odpisuje się w skonsolidowany rachunek zysków i strat przez okres będący średnią ważoną okresów ekonomicznej użyteczności nabytych i podlegających amortyzacji aktywów. Nadwyżka ujemnej wartości firmy nad wartością godziwą aktywów trwałych, z wyłączeniem długoterminowych aktywów finansowych notowanych na rynkach regulowanych, zaliczana jest do przychodów.

## **V. INFORMACJE O ZASADACH PRZYJĘTYCH PRZY SPORZĄDZANIU SKONSOLIDOWANEGO RAPORTU, W TYM INFORMACJE O ZMIANACH STOSOWANYCH ZASAD (POLITYKI) RACHUNKOWOŚCI W GRUPIE KAPITAŁOWEJ EMITENTA**

Konsolidacja danych finansowych Emitenta oraz spółki zależnej odbywa się metodą pełną zgodnie z art. 60 Ustawy o rachunkowości (Dz.U. z 1994 r. poz. 591 z późniejszymi zmianami).



## VI. JEDNOSTKOWE SKRÓCONE SPRAWOZDANIE FINANSOWE ZA II KWARTAŁ 2024 R.

### 1. Bilans – aktywa

#### Noobz from Poland S.A.

##### Bilans - Aktywa

|   | 30.6.2024           | 30.6.2023         |
|---|---------------------|-------------------|
|   | (zł)                | (zł)              |
| <b>Aktywa trwałe</b>  | <b>2 971 512,19</b> | <b>438 588,08</b> |
| <b>Wartości niematerialne i prawne</b>  | -                   | -                 |
| Koszty zakończonych prac rozwojowych  | -                   | -                 |
| Wartość firmy   | -                   | -                 |
| Inne wartości niematerialne i prawne  | -                   | -                 |
| Zaliczki na wartości niematerialne i prawne                                     | -                   | -                 |
| <b>Rzeczowe aktywa trwałe</b>   | <b>36 177,95</b>    | <b>58 451,77</b>  |
| Środki trwałe   | 36 177,95           | 58 451,77         |
| grunty (w tym prawo wieczystego użytkowania gruntu)                             | -                   | -                 |
| budynki, lokale i obiekty inżynierii lądowej i wodnej                           | -                   | -                 |
| urządzenia techniczne i maszyny   | 36 177,95           | 58 451,77         |
| środki transportu   | -                   | -                 |
| inne środki trwałe  | -                   | -                 |
| Środki trwałe w budowie   | -                   | -                 |
| Zaliczki na środki trwałe w budowie   | -                   | -                 |
| <b>Należności długoterminowe</b>  | <b>72 146,81</b>    | <b>72 146,81</b>  |
| Od jednostek powiązanych  | 71 000,00           | -                 |
| Od pozostałych jednostek, w których jednostka posiada zaangażowanie w kapitale  | -                   | -                 |
| Od pozostałych jednostek  | 1 146,81            | 72 146,81         |
| <b>Inwestycje długoterminowe</b>  | <b>2 774 874,43</b> | <b>235 587,50</b> |
| Nieruchomości   | -                   | -                 |
| Wartości niematerialne i prawne   | -                   | -                 |
| Długoterminowe aktywa finansowe   | 2 774 874,43        | 235 587,50        |
| w jednostkach powiązanych   | 2 579 286,93        | 195 587,50        |
| -udziały lub akcje  | 2 579 286,93        | 195 587,50        |
| -inne papiery wartościowe   | -                   | -                 |
| -udzielone pożyczki   | -                   | -                 |
| -inne długoterminowe aktywa finansowe   | -                   | -                 |
| w pozostałych jednostkach, w których jednostka posiada zaangażowanie w kapitale | 195 587,50          | 40 000,00         |
| -udziały lub akcje  | 195 587,50          | 40 000,00         |
| -inne papiery wartościowe   | -                   | -                 |
| -udzielone pożyczki   | -                   | -                 |
| -inne długoterminowe aktywa finansowe   | -                   | -                 |
| w pozostałych jednostkach   | -                   | -                 |
| -udziały lub akcje  | -                   | -                 |
| -inne papiery wartościowe   | -                   | -                 |
| -udzielone pożyczki   | -                   | -                 |
| -inne długoterminowe aktywa finansowe   | -                   | -                 |
| Inne inwestycje długoterminowe  | -                   | -                 |

**Noobz from Poland S.A.****Bilans - Aktywa**

|   | <b>30.6.2024</b>    | <b>30.6.2023</b>    |
|---|---------------------|---------------------|
|   | (zł)                | (zł)                |
| <b>Długoterminowe rozliczenia międzyokresowe</b>  | 88 313,00           | 72 402,00           |
| Aktywa z tytułu odroczonego podatku dochodowego   | 88 313,00           | 72 402,00           |
| Inne rozliczenia międzyokresowe   | -                   | -                   |
| <b>Aktywa obrotowe</b>  | <b>1 543 166,44</b> | <b>2 965 010,82</b> |
| <b>Zapasy</b>   | 1 227 475,31        | 1 081 947,96        |
| Materiały   | -                   | -                   |
| Półprodukty i produkty w toku   | 1 226 683,31        | 1 075 305,73        |
| Produkty gotowe   | -                   | -                   |
| Towary  | -                   | -                   |
| Zaliczki na dostawy   | 792,00              | 6 642,23            |
| <b>Należności krótkoterminowe</b>   | 298 511,26          | 342 594,63          |
| Należności od jednostek powiązanych   | 41 838,01           | 129 748,27          |
| z tytułu dostaw i usług   | 41 838,01           | 128 678,27          |
| inne  | -                   | 1 070,00            |
| Należności od pozostałych jednostek, w których jednostka posiada zaangażowanie w kapitale | 10 251,27           | -                   |
| z tytułu dostaw i usług   | 8 678,27            | -                   |
| inne  | 1 573,00            | -                   |
| Należności od pozostałych jednostek   | 246 421,98          | 212 846,36          |
| z tytułu dostaw i usług   | 5 919,99            | 60 963,24           |
| z tytułu podatków, dotacji, ceł, ubezpieczeń społecznych i zdrowotnych oraz innych        | 23 637,25           | 151 845,37          |
| inne  | 216 864,74          | 37,75               |
| dochodzone na drodze sądowej  | -                   | -                   |
| <b>Inwestycje krótkoterminowe</b>   | 12 540,81           | 1 524 481,80        |
| Krótkoterminowe aktywa finansowe  | 12 540,81           | 1 524 481,80        |
| w jednostkach powiązanych   | -                   | -                   |
| - udziały lub akcje   | -                   | -                   |
| - inne papiery wartościowe  | -                   | -                   |
| - udzielone pożyczki  | -                   | -                   |
| - inne krótkoterminowe aktywa finansowe   | -                   | -                   |
| w pozostałych jednostkach   | -                   | -                   |
| - udziały lub akcje   | -                   | -                   |
| - inne papiery wartościowe  | -                   | -                   |
| - udzielone pożyczki  | -                   | -                   |
| - inne krótkoterminowe aktywa finansowe   | -                   | -                   |
| środki pieniężne i inne aktywa pieniężne  | 12 540,81           | 1 524 481,80        |
| - środki pieniężne w kasie i na rachunkach  | 12 540,81           | 1 524 481,80        |
| - inne środki pieniężne   | -                   | -                   |
| - inne aktywa pieniężne   | -                   | -                   |
| Inne inwestycje krótkoterminowe   | -                   | -                   |
| <b>Krótkoterminowe rozliczenia międzyokresowe</b>   | 4 639,06            | 15 986,43           |
| Należne wpłaty na kapitał (fundusz) podstawowy  | -                   | -                   |
| Udziały (akcje) własne  | -                   | -                   |
| <b>AKTYWA RAZEM</b>   | <b>4 514 678,63</b> | <b>3 403 598,90</b> |

## 2. Bilans – pasywa

### Noobz from Poland S.A.

#### Bilans - Pasywa

|   | 30.6.2024           | 30.6.2023           |
|---|---------------------|---------------------|
|   | (zł)                | (zł)                |
| <b><u>Kapitał własny</u></b>  | <b>3 855 755,94</b> | <b>2 539 794,23</b> |
| Kapitał podstawowy  | 157 250,70          | 157 250,70          |
| Kapitał zapasowy  | 7 428 884,17        | 7 428 884,17        |
| Kapitał z aktualizacji wyceny   |                     |                     |
| Pozostałe kapitały rezerwowe  |                     |                     |
| Zysk/(Strata) z lat ubiegłych   | (6 057 355,96)      | (4 417 182,01)      |
| Zysk/(Strata) netto   | 2 326 977,03        | (629 158,63)        |
| Odpisy z zysku netto w ciągu roku obrotowego                                      | -                   | -                   |
| <b><u>Zobowiązania i rezerwy na zobowiązania</u></b>                              | <b>658 922,69</b>   | <b>863 804,67</b>   |
| <b><u>Rezerwy na zobowiązania</u></b>   | <b>104 679,00</b>   | <b>78 751,00</b>    |
| Rezerwa z tytułu odroczonego podatku dochodowego                                  | 88 313,00           | 78 751,00           |
| Rezerwa na świadczenia emerytalne i podobne                                       | 16 366,00           | -                   |
| - długoterminowa  | -                   | -                   |
| - krótkoterminowa   | 16 366,00           | -                   |
| Pozostałe rezerwy   | -                   | -                   |
| - długoterminowe  | -                   | -                   |
| - krótkoterminowe   | -                   | -                   |
| <b><u>Zobowiązania długoterminowe</u></b>   | <b>-</b>            | <b>-</b>            |
| Wobec jednostek powiązanych   | -                   | -                   |
| Wobec pozostałych jednostek, w których jednostka posiada zaangażowanie w kapitale | -                   | -                   |
| Wobec pozostałych jednostek   | -                   | -                   |
| kredyty i pożyczki  | -                   | -                   |
| z tytułu emisji dłużnych papierów wartościowych                                   | -                   | -                   |
| inne zobowiązania finansowe   | -                   | -                   |
| zobowiązania wekslowe   | -                   | -                   |
| inne  | -                   | -                   |

**Noobz from Poland S.A.****Bilans - Pasywa**

|   | <u>30.6.2024</u>    | <u>30.6.2023</u>    |
|---|---------------------|---------------------|
|   | (zł)                | (zł)                |
| <b><u>Zobowiązania krótkoterminowe</u></b>  | <b>554 243,69</b>   | <b>785 053,67</b>   |
| Wobec jednostek powiązanych   | 23 720,77           | 20 888,76           |
| z tytułu dostaw i usług <input type="checkbox"/>                                  | -                   | 20 888,76           |
| inne  | 23 720,77           | -                   |
| Wobec pozostałych jednostek, w których jednostka posiada zaangażowanie w kapitale | 20 888,76           | 23 600,00           |
| z tytułu dostaw i usług   | 20 888,76           | -                   |
| inne  | -                   | 23 600,00           |
| Wobec pozostałych jednostek   | 509 634,16          | 740 564,91          |
| kredyty i pożyczki  | -                   | -                   |
| z tytułu emisji dłużnych papierów wartościowych                                   | -                   | -                   |
| inne zobowiązania finansowe   | -                   | -                   |
| z tytułu dostaw i usług   | 142 086,39          | 351 070,32          |
| zaliczki otrzymane na dostawy   | -                   | -                   |
| zobowiązania wekslowe   | -                   | -                   |
| z tytułu podatków, ceł, ubezpieczeń i innych świa                                 | 337 757,55          | 334 474,59          |
| z tytułu wynagrodzeń  | 29 790,22           | 54 955,20           |
| inne  | -                   | 64,80               |
| Fundusze specjalne  | -                   | -                   |
| <b><u>Rozliczenia międzyokresowe</u></b>  | <b>-</b>            | <b>-</b>            |
| Ujemna wartość firmy  | -                   | -                   |
| Inne rozliczenia międzyokresowe   | -                   | -                   |
| - długoterminowe  | -                   | -                   |
| - krótkoterminowe   | -                   | -                   |
| <b>PASYWA RAZEM</b>   | <b>4 514 678,63</b> | <b>3 403 598,90</b> |

### 3. Rachunek Zysków i Strat (wariant porównawczy)

| Noobz from Poland S.A.<br>Rachunek zysków i strat        | 1.1.2024 -<br>30.6.2024 | 1.4.2024 -<br>30.6.2024 | 1.1.2023 -<br>30.6.2023 | 1.4.2023 -<br>30.6.2023 |
|--|-------------------------|-------------------------|-------------------------|-------------------------|
|  | (zł)                    | (zł)                    | (zł)                    | (zł)                    |
| <b>Przychody netto ze sprzedaży i zrównane z nimi</b>    | <b>426 946,90</b>       | <b>76 351,81</b>        | <b>1 772 779,99</b>     | <b>238 022,59</b>       |
| - w tym od jednostek powiązanych                         | 176 707,00              | -                       | -                       | -                       |
| Przychody netto ze sprzedaży produktów                   | 177 065,68              | 358,68                  | 1 501 940,80            | 56 042,11               |
| Zmiana stanu produktów                                   | 249 881,22              | 75 993,13               | 270 839,19              | 181 980,48              |
| Koszt wytworzenia produktów na własne potrzeby jednostki | -                       | -                       | -                       | -                       |
| Przychody netto ze sprzedaży towarów i materiałów        | -                       | -                       | -                       | -                       |
| <b>Koszty działalności operacyjnej</b>                   | <b>(608 417,30)</b>     | <b>(288 395,32)</b>     | <b>(2 172 013,62)</b>   | <b>(1 002 930,49)</b>   |
| Amortyzacja  | (11 136,90)             | (5 568,45)              | (24 210,10)             | (18 641,65)             |
| Zużycie materiałów i energii                             | (5 994,85)              | (1 010,34)              | (38 711,42)             | (18 463,46)             |
| Usługi obce  | (327 026,38)            | (157 384,22)            | (1 623 088,87)          | (735 638,62)            |
| Podatki i opłaty   | (6 380,78)              | (5 243,71)              | (2 863,22)              | (2 800,22)              |
| - w tym podatek akcyzowy                                 | -                       | -                       | -                       | -                       |
| Wynagrodzenia  | (230 568,54)            | (104 940,53)            | (394 265,61)            | (188 016,67)            |
| Ubezpieczenia społeczne i inne świadczenia               | (26 347,85)             | (13 286,07)             | (86 846,65)             | (38 005,12)             |
| Pozostałe koszty rodzajowe                               | (962,00)                | (962,00)                | (2 027,75)              | (1 364,75)              |
| Wartość sprzedanych towarów i materiałów                 | -                       | -                       | -                       | -                       |
| <b>Zysk/(Strata) ze sprzedaży</b>                        | <b>(181 470,40)</b>     | <b>(212 043,51)</b>     | <b>(399 233,63)</b>     | <b>(764 907,90)</b>     |

|  |                     |                     |                     |                     |
|--|---------------------|---------------------|---------------------|---------------------|
| <b>Pozostałe przychody operacyjne</b>                  | <b>2 574 847,38</b> | <b>99 855,80</b>    | <b>128 091,27</b>   | <b>123 690,57</b>   |
| Zysk ze zbycia niefinansowych aktywów trwałych         | -                   | -                   | -                   | -                   |
| Dotacje  | -                   | -                   | -                   | -                   |
| Aktualizacja wartości aktywów niefinansowych           | -                   | -                   | -                   | -                   |
| Inne przychody operacyjne                              | 2 574 847,38        | 99 855,80           | 128 091,27          | 123 690,57          |
| <br>   |                     |                     |                     |                     |
| <b>Pozostałe koszty operacyjne</b>                     | <b>(1 635,21)</b>   | <b>(1 633,73)</b>   | <b>(70 074,53)</b>  | <b>(70 073,19)</b>  |
| Strata ze zbycia niefinansowych aktywów trwałych       | -                   | -                   | -                   | -                   |
| Aktualizacja wartości aktywów niefinansowych           | -                   | -                   | -                   | -                   |
| Inne koszty operacyjne                                 | (1 635,21)          | (1 633,73)          | (70 074,53)         | (70 073,19)         |
| <br>   |                     |                     |                     |                     |
| <b>Zysk/(Strata) z działalności operacyjnej</b>        | <b>2 391 741,77</b> | <b>(113 821,44)</b> | <b>(341 216,89)</b> | <b>(711 290,52)</b> |
| <br>   |                     |                     |                     |                     |
| <b>Przychody finansowe</b>                             | -                   | -                   | -                   | -                   |
| Dywidendy i udziały w zyskach, w tym:                  | -                   | -                   | -                   | -                   |
| - od jednostek powiązanych w tym:                      | -                   | -                   | -                   | -                   |
| - w których jednostka posiada zaangażowanie w kapitale | -                   | -                   | -                   | -                   |
| - od jednostek pozostałych, w tym:                     | -                   | -                   | -                   | -                   |
| Odsetki:   | -                   | -                   | -                   | -                   |
| - w tym od jednostek powiązanych                       | -                   | -                   | -                   | -                   |
| Zysk z tytułu rochodu aktywów finansowych, w tym:      | -                   | -                   | -                   | -                   |
| - w tym od jednostek powiązanych                       | -                   | -                   | -                   | -                   |
| Aktualizacja wartości aktywów finansowych              | -                   | -                   | -                   | -                   |
| Inne   | -                   | -                   | -                   | -                   |

|   |                     |                     |          |                     |                     |
|---|---------------------|---------------------|----------|---------------------|---------------------|
| <b>Koszty finansowe</b>                                     | <b>(64 764,74)</b>  | <b>(35 832,87)</b>  | <b>-</b> | <b>(140 069,69)</b> | <b>(104 625,66)</b> |
| Odsetki   | (7 261,50)          | (1 531,23)          |          | (2 550,91)          | (1 815,91)          |
| - w tym dla jednostek powiązanych                           | -                   | -                   |          | -                   | -                   |
| Strata ze zbycia inwestycji                                 | (54 000,00)         | (54 000,00)         |          | -                   | -                   |
| - w jednostkach powiązanych                                 | (54 000,00)         | (54 000,00)         |          | -                   | -                   |
| Aktualizacja wartości inwestycji                            | -                   | -                   |          | -                   | -                   |
| Inne  | (3 503,24)          | 19 698,36           |          | (137 518,78)        | (102 809,75)        |
| <b>Zysk/(Strata) brutto</b>                                 | <b>2 326 977,03</b> | <b>(149 654,31)</b> |          | <b>(481 286,58)</b> | <b>(815 916,18)</b> |
| Podatek dochodowy   | -                   | -                   |          | (147 872,05)        | -                   |
| Pozostałe obowiązkowe zmniejszenia zysku/zwiększenia straty | -                   | -                   |          | -                   | -                   |
| <b>Zysk/(Strata) netto</b>                                  | <b>2 326 977,03</b> | <b>(149 654,31)</b> |          | <b>(629 158,63)</b> | <b>(815 916,18)</b> |

#### 4. Rachunek przepływów pieniężnych (metoda pośrednia)

| Noobz from Poland S.A.<br>Rachunek przepływów pieniężnych                    | 1.1.2024 -            | 1.4.2024 -          | 1.1.2023 -            | 1.4.2023 -          |
|--|-----------------------|---------------------|-----------------------|---------------------|
|  | 30.6.2024             | 30.6.2024           | 30.6.2023             | 30.6.2023           |
|  | (zł)                  | (zł)                | (zł)                  | (zł)                |
| <b>Przepływy środków pieniężnych z działalności operacyjnej</b>              | <b>(223 930,96)</b>   | <b>(200 009,68)</b> | <b>(1 079 516,48)</b> | <b>(917 091,20)</b> |
| Zysk/(Strata) netto  | 2 326 977,03          | (149 654,31)        | (629 158,63)          | (815 916,18)        |
| <b>Korekty razem:</b>  | <b>(2 550 907,99)</b> | <b>(50 355,37)</b>  | <b>(450 357,85)</b>   | <b>(101 175,02)</b> |
| Amortyzacja  | 11 136,90             | 5 568,45            | 24 210,10             | 18 641,65           |
| (Zysk)/Strata z tytułu różnic kursowych                                      | -                     | -                   | -                     | -                   |
| Odsetki i udziały w zyskach (dywidendy)                                      | -                     | -                   | -                     | -                   |
| (Zysk)/Strata z działalności inwestycyjnej                                   | (2 190 058,93)        | 270 000,00          | -                     | -                   |
| Zmiana stanu rezerw/odsetki  | -                     | -                   | (28 500,00)           | (28 500,00)         |
| Zmiana stanu zapasów   | (250 673,22)          | (75 984,21)         | (277 481,42)          | (187 523,09)        |
| Zmiana stanu należności  | (97 347,11)           | (245 672,21)        | (22 189,67)           | 293 947,40          |
| Zmiana stanu zobowiązań krótkoterminowych, z wyjątkiem pożyczek i kredytów   | (26 153,72)           | (6 910,71)          | (103 631,88)          | (162 686,80)        |
| Zmiana stanu rozliczeń międzyokresowych                                      | 2 188,09              | 2 643,31            | (42 764,98)           | (35 054,18)         |
| Inne korekty   | -                     | -                   | -                     | -                   |
| <b>Przepływy środków pieniężnych z działalności inwestycyjnej</b>            | <b>(349 228,00)</b>   | <b>-</b>            | <b>(31 998,20)</b>    | <b>(31 998,20)</b>  |
| <b>Wpływy</b>  | <b>-</b>              | <b>-</b>            | <b>-</b>              | <b>-</b>            |
| Zbycie wartości niematerialnych i prawnych oraz rzeczowych aktywów trwałych  | -                     | -                   | -                     | -                   |
| Zbycie inwestycji w nieruchomości oraz wartości niematerialne i prawne       | -                     | -                   | -                     | -                   |
| Z aktywów finansowych, w tym:  | -                     | -                   | -                     | -                   |
| w jednostkach powiązanych  | -                     | -                   | -                     | -                   |
| w pozostałych jednostkach  | -                     | -                   | -                     | -                   |
| - zbycie aktywów finansowych   | -                     | -                   | -                     | -                   |
| - dywidendy i udziały w zyskach  | -                     | -                   | -                     | -                   |
| - spłata udzielonych pożyczek długoterminowych                               | -                     | -                   | -                     | -                   |
| - odsetki  | -                     | -                   | -                     | -                   |
| - inne wpływy z aktywów finansowych  | -                     | -                   | -                     | -                   |
| Inne wpływy inwestycyjne   | -                     | -                   | -                     | -                   |
| <b>Wydatki</b>   | <b>(349 228,00)</b>   | <b>-</b>            | <b>(31 998,20)</b>    | <b>(31 998,20)</b>  |
| Nabycie wartości niematerialnych i prawnych oraz rzeczowych aktywów trwałych | -                     | -                   | (31 998,20)           | (31 998,20)         |
| Inwestycje w nieruchomości oraz wartości niematerialne i prawne              | -                     | -                   | -                     | -                   |
| Na aktywa finansowe, w tym:  | (349 228,00)          | -                   | -                     | -                   |
| w jednostkach powiązanych  | (349 228,00)          | -                   | -                     | -                   |
| w pozostałych jednostkach  | -                     | -                   | -                     | -                   |
| - nabycie aktywów finansowych  | -                     | -                   | -                     | -                   |
| - udzielone pożyczki długoterminowe  | -                     | -                   | -                     | -                   |
| Inne wydatki inwestycyjne  | -                     | -                   | -                     | -                   |



**Noobz from Poland S.A.****Rachunek przepływów pieniężnych**

|   | 1.1.2024 -<br>30.6.2024 | 1.4.2024 -<br>30.6.2024 | 1.1.2023 -<br>30.6.2023 | 1.4.2023 -<br>30.6.2023 |
|---|-------------------------|-------------------------|-------------------------|-------------------------|
| <b>Przepływy środków pieniężnych z działalności finansowej</b>  | -                       | -                       | -                       | -                       |
| <b>Wpływy</b>   | -                       | -                       | -                       | -                       |
| Wpływy netto z wydania udziałów/(emisji akcji) i innych instrumentów kapitałowych oraz dopłat do kapitału | -                       | -                       | -                       | -                       |
| Kredyty i pożyczki  | -                       | -                       | -                       | -                       |
| Emisja dłużnych papierów wartościowych  | -                       | -                       | -                       | -                       |
| Inne wpływy finansowe (dopłata do kapitału)   | -                       | -                       | -                       | -                       |
| <b>Wydatki</b>  | -                       | -                       | -                       | -                       |
| Nabycie udziałów/(akcji) własnych   | -                       | -                       | -                       | -                       |
| Dywidendy i inne wypłaty na rzecz właścicieli   | -                       | -                       | -                       | -                       |
| Inne, niż wypłaty na rzecz właścicieli, wydatki z tytułu podziału zysku                                   | -                       | -                       | -                       | -                       |
| Splaty kredytów i pożyczek  | -                       | -                       | -                       | -                       |
| Wykup dłużnych papierów wartościowych   | -                       | -                       | -                       | -                       |
| Z tytułu innych zobowiązań finansowych  | -                       | -                       | -                       | -                       |
| Płatności zobowiązań z tytułu umów leasingu finansowego   | -                       | -                       | -                       | -                       |
| Odsetki   | -                       | -                       | -                       | -                       |
| Inne wydatki finansowe  | -                       | -                       | -                       | -                       |
| <b>Przepływy pieniężne netto razem</b>  | <b>(573 158,96)</b>     | <b>(200 009,68)</b>     | <b>(1 111 514,68)</b>   | <b>(949 089,40)</b>     |
| <b>Bilansowa zmiana stanu środków pieniężnych</b>   | <b>(573 158,96)</b>     | <b>(200 009,68)</b>     | <b>(1 111 514,68)</b>   | <b>(949 089,40)</b>     |
| - w tym zmiana stanu środków pieniężnych z tytułu różnic kursowych  | -                       | -                       | -                       | -                       |
| <b>Środki pieniężne na początek okresu</b>  | <b>585 699,77</b>       | <b>212 550,49</b>       | <b>2 635 996,48</b>     | <b>2 473 571,20</b>     |
| <b>Środki pieniężne na koniec okresu</b>  | <b>12 540,81</b>        | <b>12 540,81</b>        | <b>1 524 481,80</b>     | <b>1 524 481,80</b>     |
| - w tym o ograniczonej możliwości dysponowania  | -                       | -                       | -                       | -                       |

## 5. Zestawienie zmian w kapitale własnym

| <b>Noobz from Poland S.A.</b>                                 |                                 |                                 |                                 |                                 |
|---|---------------------------------|---------------------------------|---------------------------------|---------------------------------|
| <b>Zestawienie zmian w kapitale własnym</b>                   |                                 |                                 |                                 |                                 |
|   | <b>1.1.2024 -<br/>30.6.2024</b> | <b>1.4.2024 -<br/>30.6.2024</b> | <b>1.1.2023 -<br/>30.6.2023</b> | <b>1.4.2023 -<br/>30.6.2023</b> |
|   | (zł)                            | (zł)                            | (zł)                            | (zł)                            |
| <b>Kapitał własny na początek okresu</b>                      | <b>1 528 778,91</b>             | <b>4 005 410,25</b>             | <b>3 168 952,86</b>             | <b>3 355 710,41</b>             |
| - korekty błędów podstawowych                                 | -                               | -                               | -                               | -                               |
| - zmiana przyjętych zasad rachunkowości                       | -                               | -                               | -                               | -                               |
| <b>Kapitał własny na początek okresu po korektach</b>         | <b>1 528 778,91</b>             | <b>4 005 410,25</b>             | <b>3 168 952,86</b>             | <b>3 355 710,41</b>             |
| <b>Kapitał zakładowy na początek okresu</b>                   | <b>157 250,70</b>               | <b>157 250,70</b>               | <b>157 250,70</b>               | <b>157 250,70</b>               |
| Zmiany kapitału zakładowego                                   |                                 |                                 |                                 |                                 |
| zwiększenia (z tytułu)  | -                               | -                               | -                               | -                               |
| - wydania udziałów (emisji akcji)                             | -                               | -                               | -                               | -                               |
| zmniejszenia (z tytułu)                                       | -                               | -                               | -                               | -                               |
| - umorzenia udziałów (akcji)                                  | -                               | -                               | -                               | -                               |
| <b>Kapitał zakładowy na koniec okresu</b>                     | <b>157 250,70</b>               | <b>157 250,70</b>               | <b>157 250,70</b>               | <b>157 250,70</b>               |
| <b>Należne wpłaty na kapitał zakładowy na początek okresu</b> | <b>-</b>                        | <b>-</b>                        | <b>-</b>                        | <b>-</b>                        |
| Zmiany należnych wpłat na kapitał zakładowy                   |                                 |                                 |                                 |                                 |
| zwiększenia (z tytułu)  | -                               | -                               | -                               | -                               |
| zmniejszenia (z tytułu)                                       | -                               | -                               | -                               | -                               |
| <b>Należne wpłaty na kapitał zakładowy na koniec okresu</b>   | <b>-</b>                        | <b>-</b>                        | <b>-</b>                        | <b>-</b>                        |
| <b>Udziały (akcje) własne na początek okresu</b>              | <b>-</b>                        | <b>-</b>                        | <b>-</b>                        | <b>-</b>                        |
| Zmiany (akcji) udziałów własnych                              |                                 |                                 |                                 |                                 |
| zwiększenia   | -                               | -                               | -                               | -                               |
| zmniejszenia  | -                               | -                               | -                               | -                               |
| <b>Udziały (akcje) własne na koniec okresu</b>                | <b>-</b>                        | <b>-</b>                        | <b>-</b>                        | <b>-</b>                        |
| <b>Kapitał zapasowy na początek okresu</b>                    | <b>7 428 884,17</b>             | <b>7 428 884,17</b>             | <b>7 428 884,17</b>             | <b>7 428 884,17</b>             |
| Zmiany kapitału zapasowego                                    |                                 |                                 |                                 |                                 |
| korekty błędów podstawowych                                   | -                               | -                               | -                               | -                               |
| zwiększenia (z tytułu)  | -                               | -                               | -                               | -                               |
| - dopłaty do kapitału   | -                               | -                               | -                               | -                               |
| - z podziału zysku (ustawowo)                                 | -                               | -                               | -                               | -                               |
| - z podziału zysku (ponad wymaganą ustawowo minimalną)        | -                               | -                               | -                               | -                               |
| zmniejszenia (z tytułu)                                       | -                               | -                               | -                               | -                               |
| - pokrycia straty   | -                               | -                               | -                               | -                               |
| <b>Kapitał zapasowy na koniec okresu</b>                      | <b>7 428 884,17</b>             | <b>7 428 884,17</b>             | <b>7 428 884,17</b>             | <b>7 428 884,17</b>             |
| <b>Kapitał z aktualizacji wyceny na początek okresu</b>       | <b>-</b>                        | <b>-</b>                        | <b>-</b>                        | <b>-</b>                        |
| Zmiany kapitału z aktualizacji wyceny                         |                                 |                                 |                                 |                                 |
| zwiększenia   | -                               | -                               | -                               | -                               |
| zmniejszenia  | -                               | -                               | -                               | -                               |
| - z tytułu zbycia środków trwałych                            | -                               | -                               | -                               | -                               |
| <b>Kapitał z aktualizacji wyceny na koniec okresu</b>         | <b>-</b>                        | <b>-</b>                        | <b>-</b>                        | <b>-</b>                        |
| <b>Pozostałe kapitały rezerwowe na początek okresu</b>        | <b>-</b>                        | <b>-</b>                        | <b>-</b>                        | <b>-</b>                        |
| Zmiany pozostałych kapitałów rezerwowych                      |                                 |                                 |                                 |                                 |
| zwiększenia   | -                               | -                               | -                               | -                               |
| zmniejszenia  | -                               | -                               | -                               | -                               |
| <b>Pozostałe kapitały rezerwowe na koniec okresu</b>          | <b>-</b>                        | <b>-</b>                        | <b>-</b>                        | <b>-</b>                        |

**Noobz from Poland S.A.**
**Zestawienie zmian w kapitale własnym**

|   | 1.1.2024 -<br>30.6.2024 | 1.4.2024 -<br>30.6.2024 | 1.1.2023 -<br>30.6.2023 | 1.4.2023 -<br>30.6.2023 |
|---|-------------------------|-------------------------|-------------------------|-------------------------|
|   | (zł)                    | (zł)                    | (zł)                    | (zł)                    |
| <b>Zysk/(Strata) z lat ubiegłych na początek okresu</b>                               | (4 417 182,01)          | (6 057 355,96)          | (4 769 024,08)          | (4 417 182,01)          |
| <b>Strata z lat ubiegłych na początek okresu</b>                                      |                         |                         | (4 769 024,08)          | (4 417 182,01)          |
| -korekty błędów podstawowych  | -                       | -                       | -                       | -                       |
| -zmiana przyjętych zasad rachunkowości  | -                       | -                       | -                       | -                       |
| <b>Strata z lat ubiegłych na początek okresu po korektach</b>                         | (4 417 182,01)          | (6 057 355,96)          | (4 769 024,08)          | (4 417 182,01)          |
| zwiększenia   | (1 640 173,95)          | -                       | -                       | -                       |
| zmniejszenia  | -                       | 2 476 631,34            | 351 842,07              | 186 757,55              |
| <b>Strata z lat ubiegłych na koniec okresu</b>  | (6 057 355,96)          | (3 580 724,62)          | (4 417 182,01)          | (4 230 424,46)          |
| <b>Zysk z lat ubiegłych na początek okresu</b>  | -                       | -                       | -                       | -                       |
| -korekty błędów podstawowych  | -                       | -                       | -                       | -                       |
| -zmiana przyjętych zasad rachunkowości  | -                       | -                       | -                       | -                       |
| <b>Zysk z lat ubiegłych na początek okresu po korektach</b>                           | -                       | -                       | -                       | -                       |
| zwiększenia   | -                       | -                       | -                       | -                       |
| zmniejszenia  | -                       | -                       | -                       | -                       |
| <b>Zysk z lat ubiegłych na koniec okresu</b>  | -                       | -                       | -                       | -                       |
| <b>Zysk/(Strata) z lat ubiegłych na koniec okresu</b>                                 | (6 057 355,96)          | (3 580 724,62)          | (4 417 182,01)          | (4 230 424,46)          |
| <b>Wynik netto</b>  |                         |                         |                         |                         |
| zysk netto  | 2 326 977,03            | (149 654,31)            | (629 158,63)            | (815 916,18)            |
| strata netto  | 2 326 977,03            | -                       | -                       | -                       |
| odpisy z zysku  | -                       | (149 654,31)            | (629 158,63)            | (815 916,18)            |
|   | -                       | -                       | -                       | -                       |
| <b>Kapitał własny na koniec okresu</b>  | 3 855 755,94            | 3 855 755,94            | 2 539 794,23            | 2 539 794,23            |
| <b>Kapitał własny, po uwzględnieniu proponowanego podziału zysku /pokrycia straty</b> | 3 855 755,94            | 3 855 755,94            | 2 539 794,23            | 2 539 794,23            |

VII. SKONSOLIDOWANE SKRÓCONE SPRAWOZDANIE FINANSOWE ZA II KWARTAŁ 2024 R.

1. Bilans – aktywa

| <b>Grupa Kapitałowa Noobz from Poland S.A.</b>                                  |                   |                   |
|---|-------------------|-------------------|
| <b>Bilans - Aktywa</b>  | <b>30.6.2024</b>  | <b>30.6.2023</b>  |
|   | (zł)              | (zł)              |
| <b>Aktywa trwałe</b>  | <b>533 882,92</b> | <b>409 361,21</b> |
| <b>Wartości niematerialne i prawne</b>  | <b>8 140,58</b>   | <b>-</b>          |
| Koszty zakończonych prac rozwojowych  | -                 | -                 |
| Wartość firmy   | -                 | -                 |
| Inne wartości niematerialne i prawne  | 8 140,58          | -                 |
| Zaliczki na wartości niematerialne i prawne                                     | -                 | -                 |
| <b>Wartość firmy jednostek podporządkowanych</b>                                | <b>-</b>          | <b>-</b>          |
| Wartość firmy - jednostki zależne   | -                 | -                 |
| Wartość firmy - jednostki współzależne  | -                 | -                 |
| <b>Rzeczowe aktywa trwałe</b>   | <b>76 410,03</b>  | <b>69 224,90</b>  |
| Środki trwałe   | 76 410,03         | -                 |
| grunty (w tym prawo wieczystego użytkowania gruntu)                             | -                 | -                 |
| budynki, lokale i obiekty inżynierii lądowej i wodnej                           | -                 | -                 |
| urządzenia techniczne i maszyny   | 76 410,03         | 69 224,90         |
| środki transportu   | -                 | -                 |
| inne środki trwałe  | -                 | -                 |
| Środki trwałe w budowie   | -                 | -                 |
| Zaliczki na środki trwałe w budowie   | -                 | -                 |
| <b>Należności długoterminowe</b>  | <b>72 146,81</b>  | <b>72 146,81</b>  |
| Od jednostek powiązanych  | -                 | -                 |
| Od pozostałych jednostek, w których jednostka posiada zaangażowanie w kapitale  | -                 | -                 |
| Od pozostałych jednostek  | 72 146,81         | 72 146,81         |
| <b>Inwestycje długoterminowe</b>  | <b>195 587,50</b> | <b>195 587,50</b> |
| Nieruchomości   | -                 | -                 |
| Wartości niematerialne i prawne   | -                 | -                 |
| Długoterminowe aktywa finansowe w jednostkach powiązanych                       | 195 587,50        | 195 587,50        |
| - udziały lub akcje   | -                 | -                 |
| - inne papiery wartościowe  | -                 | -                 |
| - udzielone pożyczki  | -                 | -                 |
| - inne długoterminowe aktywa finansowe  | -                 | -                 |
| w pozostałych jednostkach, w których jednostka posiada zaangażowanie w kapitale | 195 587,50        | 195 587,50        |
| - udziały lub akcje   | 195 587,50        | 195 587,50        |
| - inne papiery wartościowe  | -                 | -                 |
| - udzielone pożyczki  | -                 | -                 |
| - inne długoterminowe aktywa finansowe  | -                 | -                 |
| w pozostałych jednostkach   | -                 | -                 |
| - udziały lub akcje   | -                 | -                 |
| - inne papiery wartościowe  | -                 | -                 |
| - udzielone pożyczki  | -                 | -                 |
| - inne długoterminowe aktywa finansowe  | -                 | -                 |
| Inne inwestycje długoterminowe  | -                 | -                 |

**Grupa Kapitałowa Noobz from Poland S.A.**  
**Bilans - Aktywa**

|   | <b>30.6.2024</b>    | <b>30.6.2023</b>    |
|---|---------------------|---------------------|
|   | (zł)                | (zł)                |
| <b>Długoterminowe rozliczenia międzyokresowe</b>  | 181 598,00          | 72 402,00           |
| Aktywa z tytułu odroczonego podatku dochodowego   | 181 598,00          | 72 402,00           |
| Inne rozliczenia międzyokresowe                   | -                   | -                   |
| <b>Aktywa obrotowe</b>                            | <b>5 564 518,93</b> | <b>3 513 437,22</b> |
| <b>Zapasy</b>                                     | <b>4 064 674,20</b> | <b>1 081 950,76</b> |
| Materiały   | -                   | -                   |
| Półprodukty i produkty w toku                     | 4 049 787,27        | 1 075 305,73        |
| Produkty gotowe                                   | -                   | -                   |
| Towary  | -                   | -                   |
| Zaliczki na dostawy                               | 14 886,93           | 6 645,03            |
| <b>Należności krótkoterminowe</b>                 | <b>414 536,86</b>   | <b>402 376,91</b>   |
| Należności od jednostek powiązanych               | -                   | -                   |
| z tytułu dostaw i usług                           | -                   | -                   |
| inne  | -                   | -                   |
| Należności od pozostałych jednostek, w których    | 10 251,27           | 129 748,27          |
| jednostka posiada zaangażowanie w kapitale        |                     |                     |
| z tytułu dostaw i usług                           | 8 678,27            | 128 678,27          |
| inne  | 1 573,00            | 1 070,00            |
| Należności od pozostałych jednostek               | 404 285,59          | 272 628,64          |
| z tytułu dostaw i usług                           | 5 919,99            | 61 578,24           |
| z tytułu podatków, dotacji, cel, ubezpieczeń      |                     |                     |
| społecznych i zdrowotnych oraz innych             | 180 320,57          | 210 722,37          |
| inne  | 218 045,03          | 328,03              |
| dochodzone na drodze sądowej                      | -                   | -                   |
| <b>Inwestycje krótkoterminowe</b>                 | <b>1 059 061,81</b> | <b>2 013 123,12</b> |
| Krótkoterminowe aktywa finansowe                  | 1 059 061,81        | 2 013 123,12        |
| w jednostkach powiązanych                         | -                   | -                   |
| - udziały lub akcje                               | -                   | -                   |
| - inne papiery wartościowe                        | -                   | -                   |
| - udzielone pożyczki                              | -                   | -                   |
| - inne krótkoterminowe aktywa finansowe           | -                   | -                   |
| w pozostałych jednostkach                         | -                   | -                   |
| - udziały lub akcje                               | -                   | -                   |
| - inne papiery wartościowe                        | -                   | -                   |
| - udzielone pożyczki                              | -                   | -                   |
| - inne krótkoterminowe aktywa finansowe           | -                   | -                   |
| środki pieniężne i inne aktywa pieniężne          | 1 059 061,81        | 2 013 123,12        |
| - środki pieniężne w kasie i na rachunkach        | 1 059 061,81        | 2 013 123,12        |
| - inne środki pieniężne                           | -                   | -                   |
| - inne aktywa pieniężne                           | -                   | -                   |
| Inne inwestycje krótkoterminowe                   | -                   | -                   |
| <b>Krótkoterminowe rozliczenia międzyokresowe</b> | <b>26 246,06</b>    | <b>15 986,43</b>    |
| Należne wpłaty na kapitał (fundusz) podstawowy    | -                   | -                   |
| Udziały (akcje) własne                            | -                   | -                   |
| <b>AKTYWA RAZEM</b>                               | <b>6 098 401,85</b> | <b>3 922 798,43</b> |

## 2. Bilans – pasywa

### Grupa Kapitałowa Noobz from Poland S.A.

#### Bilans - Pasywa

|   | 30.6.2024           | 30.6.2023           |
|---|---------------------|---------------------|
|   | (zł)                | (zł)                |
| <b>Kapitał własny</b>   | <b>1 173 191,71</b> | <b>2 712 812,58</b> |
| Kapitał podstawowy  | 157 250,70          | 157 250,70          |
| Kapitał zapasowy  | 7 428 884,17        | 7 428 884,17        |
| Kapitał z aktualizacji wyceny   | -                   | -                   |
| Pozostałe kapitały rezerwowe  | -                   | -                   |
| Zysk/(Strata) z lat ubiegłych   | (5 669 002,95)      | (4 226 514,97)      |
| Zysk/(Strata) netto   | (743 940,20)        | (646 807,32)        |
| Odpisy z zysku netto w ciągu roku obrotowego                                      | -                   | -                   |
| <b>Kapitał mniejszości</b>  | <b>3 753 458,42</b> | <b>339 660,95</b>   |
| <b>Ujemna wartość firmy jednostek podporządkowanych</b>                           | <b>-</b>            | <b>-</b>            |
| Ujemna wartość firmy - jednostki zależne  | -                   | -                   |
| Ujemna wartość firmy - jednostki współzależne                                     | -                   | -                   |
| <b>Zobowiązania i rezerwy na zobowiązania</b>                                     | <b>1 171 751,72</b> | <b>870 324,90</b>   |
| <b>Rezerwy na zobowiązania</b>  | <b>197 964,00</b>   | <b>78 751,00</b>    |
| Rezerwa z tytułu odroczonego podatku dochodowego                                  | 181 598,00          | 78 751,00           |
| Rezerwa na świadczenia emerytalne i podobne                                       | 16 366,00           | -                   |
| - długoterminowa  | -                   | -                   |
| - krótkoterminowa   | 16 366,00           | -                   |
| Pozostałe rezerwy   | -                   | -                   |
| - długoterminowe  | -                   | -                   |
| - krótkoterminowe   | -                   | -                   |
| <b>Zobowiązania długoterminowe</b>  | <b>-</b>            | <b>-</b>            |
| Wobec jednostek powiązanych   | -                   | -                   |
| Wobec pozostałych jednostek, w których jednostka posiada zaangażowanie w kapitale | -                   | -                   |
| Wobec pozostałych jednostek   | -                   | -                   |
| kredyty i pożyczki  | -                   | -                   |
| z tytułu emisji dłużnych papierów wartościowych                                   | -                   | -                   |
| inne zobowiązania finansowe   | -                   | -                   |
| zobowiązania wekslowe   | -                   | -                   |
| inne  | -                   | -                   |

**Grupa Kapitałowa Noobz from Poland S.A.****Bilans - Pasywa**

|   | <b>30.6.2024</b>    | <b>30.6.2023</b>    |
|---|---------------------|---------------------|
|   | <i>(zł)</i>         | <i>(zł)</i>         |
| <b><u>Zobowiązania krótkoterminowe</u></b>  | <b>973 787,72</b>   | <b>776 558,90</b>   |
| Wobec jednostek powiązanych   | -                   | -                   |
| z tytułu dostaw i usług   | -                   | -                   |
| inne  | -                   | -                   |
| Wobec pozostałych jednostek, w których jednostka posiada zaangażowanie w kapitale | 20 888,76           | 20 888,76           |
| z tytułu dostaw i usług   | 20 888,76           | 20 888,76           |
| inne  | -                   | -                   |
| Wobec pozostałych jednostek   | 952 898,96          | 755 670,14          |
| kredyty i pożyczki  | -                   | -                   |
| z tytułu emisji dłużnych papierów wartościowych                                   | -                   | -                   |
| inne zobowiązania finansowe   | -                   | -                   |
| z tytułu dostaw i usług   | 443 118,31          | 366 175,55          |
| zaliczki otrzymane na dostawy   | -                   | -                   |
| zobowiązania wekslowe   | -                   | -                   |
| z tytułu podatków, cel, ubezpieczeń i innych świadc                               | 431 365,32          | 334 474,59          |
| z tytułu wynagrodzeń  | 78 415,33           | 54 955,20           |
| inne  | -                   | 64,80               |
| Fundusze specjalne  | -                   | -                   |
| <b><u>Rozliczenia międzyokresowe</u></b>  | <b>-</b>            | <b>15 015,00</b>    |
| Ujemna wartość firmy  | -                   | -                   |
| Inne rozliczenia międzyokresowe   | -                   | -                   |
| - długoterminowe  | -                   | -                   |
| - krótkoterminowe   | -                   | 15 015,00           |
| <b>PASYWA RAZEM</b>   | <b>6 098 401,85</b> | <b>3 922 798,43</b> |

### 3. Rachunek Zysków i Strat (wariant porównawczy)

| Grupa Kapitałowa Noobz from Poland S.A.<br>Rachunek zysków i strat | 1.01.2024 -           | 1.4.2024 -            | 1.1.2023 -            | 1.4.2023 -            |
|--|-----------------------|-----------------------|-----------------------|-----------------------|
|  | 30.6.2024             | 30.6.2024             | 30.6.2023             | 30.6.2023             |
|  | (zł)                  | (zł)                  | (zł)                  | (zł)                  |
| <b>Przychody netto ze sprzedaży i zrównane z nimi</b>              | <b>2 036 844,96</b>   | <b>1 171 022,91</b>   | <b>1 772 779,99</b>   | <b>238 022,59</b>     |
| - w tym od jednostek powiązanych                                   | -                     | -                     | -                     | -                     |
| Przychody netto ze sprzedaży produktów                             | 358,68                | 358,68                | 1 501 940,80          | 56 042,11             |
| Zmiana stanu produktów   | 2 036 486,28          | 1 170 664,23          | 270 839,19            | 181 980,48            |
| Koszt wytworzenia produktów na własne potrzeby jednostki           | -                     | -                     | -                     | -                     |
| Przychody netto ze sprzedaży towarów i materiałów                  | -                     | -                     | -                     | -                     |
| <b>Koszty działalności operacyjnej</b>                             | <b>(2 565 897,69)</b> | <b>(1 380 598,94)</b> | <b>(2 217 367,95)</b> | <b>(1 039 912,48)</b> |
| Amortyzacja  | (22 685,14)           | (11 774,85)           | (27 384,76)           | (20 228,98)           |
| Zużycie materiałów i energii                                       | (38 767,98)           | (23 420,53)           | (38 711,42)           | (18 463,46)           |
| Usługi obce  | (1 615 917,84)        | (894 815,84)          | (1 665 268,54)        | (771 033,28)          |
| Podatki i opłaty   | (7 232,70)            | (5 473,88)            | (2 863,22)            | (2 800,22)            |
| - w tym podatek akcyzowy   | -                     | -                     | -                     | -                     |
| Wynagrodzenia  | (786 651,16)          | (394 784,30)          | (394 265,61)          | (188 016,67)          |
| Ubezpieczenia społeczne i inne świadczenia                         | (93 680,87)           | (49 367,54)           | (86 846,65)           | (38 005,12)           |
| Pozostałe koszty rodzajowe   | (962,00)              | (962,00)              | (2 027,75)            | (1 364,75)            |
| Wartość sprzedanych towarów i materiałów                           | -                     | -                     | -                     | -                     |
| <b>Zysk/(Strata) ze sprzedaży</b>                                  | <b>(529 052,73)</b>   | <b>(209 576,03)</b>   | <b>(444 587,96)</b>   | <b>(801 889,89)</b>   |
| <b>Pozostałe przychody operacyjne</b>                              | <b>42 131,41</b>      | <b>19 604,01</b>      | <b>128 093,22</b>     | <b>123 691,47</b>     |
| Zysk ze zbycia niefinansowych aktywów trwałych                     | -                     | -                     | -                     | -                     |
| Dotacje  | -                     | -                     | -                     | -                     |
| Aktualizacja wartości aktywów niefinansowych                       | -                     | -                     | -                     | -                     |
| Inne przychody operacyjne  | 42 131,41             | 19 604,01             | 128 093,22            | 123 691,47            |
| <b>Pozostałe koszty operacyjne</b>                                 | <b>(1 804,94)</b>     | <b>(1 636,34)</b>     | <b>(70 075,20)</b>    | <b>(70 073,19)</b>    |
| Strata ze zbycia niefinansowych aktywów trwałych                   | -                     | -                     | -                     | -                     |
| Aktualizacja wartości aktywów niefinansowych                       | -                     | -                     | -                     | -                     |
| Inne koszty operacyjne   | (1 804,94)            | (1 636,34)            | (70 075,20)           | (70 073,19)           |
| <b>Zysk/(Strata) z działalności operacyjnej</b>                    | <b>(488 726,26)</b>   | <b>(191 608,36)</b>   | <b>(386 569,94)</b>   | <b>(748 271,61)</b>   |



**Grupa Kapitałowa Noobz from Poland S.A.**  
**Rachunek zysków i strat**

|   | 1.01.2024 -<br>30.6.2024 | 1.4.2024 -<br>30.6.2024 | 1.1.2023 -<br>30.6.2023 | 1.4.2023 -<br>30.6.2023 |
|---|--------------------------|-------------------------|-------------------------|-------------------------|
|   | (zł)                     | (zł)                    | (zł)                    | (zł)                    |
| <b>Przychody finansowe</b>  | <b>645 432,12</b>        | <b>613 780,22</b>       | -                       | -                       |
| Dywidendy i udziały w zyskach, w tym:   | -                        | -                       | -                       | -                       |
| - od jednostek powiązanych w tym:   | -                        | -                       | -                       | -                       |
| - w których jednostka posiada zaangażowanie w kapitale                                    | -                        | -                       | -                       | -                       |
| - od jednostek pozostałych, w tym:  | -                        | -                       | -                       | -                       |
| - w których jednostka posiada zaangażowanie w kapitale                                    | -                        | -                       | -                       | -                       |
| Odsetki:  | -                        | -                       | -                       | -                       |
| - w tym od jednostek powiązanych  | -                        | -                       | -                       | -                       |
| Zysk z tytułu rochodu aktywów finansowych, w tym:   | -                        | -                       | -                       | -                       |
| - w tym od jednostek powiązanych  | -                        | -                       | -                       | -                       |
| Aktualizacja wartości aktywów finansowych   | -                        | (31 651,90)             | -                       | -                       |
| Inne  | 645 432,12               | 645 432,12              | -                       | -                       |
| <b>Koszty finansowe</b>   | <b>(1 204 754,22)</b>    | <b>16 248,33</b>        | <b>(140 506,44)</b>     | <b>(105 005,34)</b>     |
| Odsetki   | (9 902,33)               | (1 531,23)              | (2 550,91)              | (1 815,91)              |
| - w tym dla jednostek powiązanych   | -                        | -                       | -                       | -                       |
| Strata ze zbycia inwestycji   | -                        | -                       | -                       | -                       |
| - w jednostkach powiązanych   | -                        | -                       | -                       | -                       |
| Aktualizacja wartości inwestycji  | -                        | -                       | -                       | -                       |
| Inne  | (1 194 851,89)           | 17 779,56               | (137 955,53)            | (103 189,43)            |
| <b>Zysk (strata na sprzedaży całości lub części udziałów jednostek podporządkowanych)</b> | <b>114 627,83</b>        | <b>114 627,83</b>       | -                       | -                       |
| <b>Zysk/(Strata) z działalności gospodarczej</b>  | <b>(933 420,53)</b>      | <b>553 048,02</b>       | <b>(527 076,38)</b>     | <b>(853 276,95)</b>     |
| <b>Zysk/(Strata) brutto</b>   | <b>(933 420,53)</b>      | <b>553 048,02</b>       | <b>(527 076,38)</b>     | <b>(853 276,95)</b>     |
| Podatek dochodowy   | -                        | -                       | (147 872,05)            | -                       |
| Pozostałe obowiązkowe zmniejszenia zysku/zwiększenia straty                               | -                        | -                       | -                       | -                       |
| <b>Zyski (straty) mniejszości</b>   | <b>(189 480,32)</b>      | <b>(60 618,45)</b>      | <b>(28 141,11)</b>      | <b>(22 960,86)</b>      |
| <b>Zysk/(Strata) netto</b>  | <b>(743 940,20)</b>      | <b>613 666,47</b>       | <b>(646 807,32)</b>     | <b>(830 316,09)</b>     |

#### 4. Rachunek przepływów pieniężnych (metoda pośrednia)

| <b>Noobz from Poland S.A.</b><br>Rachunek przepływów pieniężnych                 | <b>1.1.2024 -<br/>30.6.2024</b> | <b>1.4.2024 -<br/>30.6.2024</b> | <b>1.01.2023 -<br/>30.6.2023</b> | <b>1.4.2023 -<br/>30.6.2023</b> |
|--|---------------------------------|---------------------------------|----------------------------------|---------------------------------|
|  | (zł)                            | (zł)                            | (zł)                             | (zł)                            |
| <b>Przepływy środków pieniężnych z działalności operacyjnej</b>                  | <b>94 726,58</b>                | <b>767 454,82</b>               | <b>(1 116 328,38)</b>            | <b>(944 805,18)</b>             |
| Zysk/(Strata) netto  | (743 940,20)                    | 613 666,47                      | (646 807,32)                     | (830 316,09)                    |
| <b>Korekty razem:</b>  | <b>838 666,78</b>               | <b>153 788,35</b>               | <b>(469 521,06)</b>              | <b>(114 489,09)</b>             |
| Zysk/(strata) mniejszości  | 2 941 937,22                    | 1 414 978,50                    | (28 141,11)                      | (22 960,86)                     |
| Zysk/(strata) z udziałów (akcji) w jedn. Wycenianych metodą praw własności       | -                               | (10 910,29)                     | -                                | -                               |
| Amortyzacja  | 22 685,14                       | 22 685,14                       | 27 384,76                        | 20 228,98                       |
| Odpisy wartości firmy  | -                               | -                               | -                                | -                               |
| Odpisy ujemnej wartości firmy  | -                               | -                               | -                                | -                               |
| (Zysk)/Strata z tytułu różnic kursowych  | -                               | -                               | -                                | -                               |
| Odsetki i udziały w zyskach (dywidendy)  | -                               | -                               | -                                | -                               |
| (Zysk)/Strata z działalności inwestycyjnej                                       | -                               | -                               | -                                | -                               |
| Zmiana stanu rezerw/odsetki  | -                               | -                               | (43 515,00)                      | (28 500,00)                     |
| Zmiana stanu zapasów   | (2 049 526,91)                  | (1 180 262,69)                  | (277 484,22)                     | (187 523,09)                    |
| Zmiana stanu należności  | (174 923,53)                    | (200 735,37)                    | (28 858,66)                      | 288 513,40                      |
| Zmiana stanu zobowiązań krótkoterminowych, z wyjątkiem pożyczek i kredytów       | 84 700,71                       | 100 838,20                      | (91 156,85)                      | (149 193,34)                    |
| Zmiana stanu rozliczeń międzyokresowych  | 13 794,15                       | 7 194,86                        | (27 749,98)                      | (35 054,18)                     |
| Inne korekty z działalności operacyjnej (do momentu powstania grupy kapitałowej) | -                               | -                               | -                                | -                               |
| <b>Przepływy środków pieniężnych z działalności inwestycyjnej</b>                | <b>(27 591,06)</b>              | <b>(6 991,06)</b>               | <b>(31 998,20)</b>               | <b>(31 998,20)</b>              |
| <b>Wpływy</b>  | <b>-</b>                        | <b>-</b>                        | <b>-</b>                         | <b>-</b>                        |
| Zbycie wartości niematerialnych i prawnych oraz rzeczowych aktywów trwałych      | -                               | -                               | -                                | -                               |
| Zbycie inwestycji w nieruchomości oraz wartości niematerialne i prawne           | -                               | -                               | -                                | -                               |
| Z aktywów finansowych, w tym:  | -                               | -                               | -                                | -                               |
| w jednostkach powiązanych  | -                               | -                               | -                                | -                               |
| w pozostałych jednostkach  | -                               | -                               | -                                | -                               |
| - zbycie aktywów finansowych   | -                               | -                               | -                                | -                               |
| - dywidendy i udziały w zyskach  | -                               | -                               | -                                | -                               |
| - spłata udzielonych pożyczek długoterminowych                                   | -                               | -                               | -                                | -                               |
| - odsetki  | -                               | -                               | -                                | -                               |
| - inne wpływy z aktywów finansowych  | -                               | -                               | -                                | -                               |
| Inne wpływy inwestycyjne   | -                               | -                               | -                                | -                               |
| <b>Wydatki</b>   | <b>(27 591,06)</b>              | <b>(6 991,06)</b>               | <b>(31 998,20)</b>               | <b>(31 998,20)</b>              |
| Nabycie wartości niematerialnych i prawnych oraz rzeczowych aktywów trwałych     | (27 591,06)                     | (6 991,06)                      | (31 998,20)                      | (31 998,20)                     |
| Inwestycje w nieruchomości oraz wartości niematerialne i prawne                  | -                               | -                               | -                                | -                               |
| Na aktywa finansowe, w tym:  | -                               | -                               | -                                | -                               |
| w jednostkach powiązanych  | -                               | -                               | -                                | -                               |
| w pozostałych jednostkach  | -                               | -                               | -                                | -                               |
| - nabycie aktywów finansowych  | -                               | -                               | -                                | -                               |
| - udzielone pożyczki długoterminowe  | -                               | -                               | -                                | -                               |
| Inne wydatki inwestycyjne  | -                               | -                               | -                                | -                               |

**Noobz from Poland S.A.****Rachunek przepływów pieniężnych**

|   | 1.1.2024 -<br>30.6.2024 | 1.4.2024 -<br>30.6.2024 | 1.01.2023 -<br>30.6.2023 | 1.4.2023 -<br>30.6.2023 |
|---|-------------------------|-------------------------|--------------------------|-------------------------|
|   | (zł)                    | (zł)                    | (zł)                     | (zł)                    |
| <b>Przepływy środków pieniężnych z działalności finansowej</b>  | -                       | -                       | -                        | -                       |
| <b>Wpływy</b>   | -                       | -                       | -                        | -                       |
| Wpływy netto z wydania udziałów/(emisji akcji) i innych instrumentów kapitałowych oraz dopłat do kapitału | -                       | -                       | -                        | -                       |
| Kredyty i pożyczki  | -                       | -                       | -                        | -                       |
| Emisja dłużnych papierów wartościowych  | -                       | -                       | -                        | -                       |
| Inne wpływy finansowe (dopłata do kapitału)   | -                       | -                       | -                        | -                       |
| <b>Wydatki</b>  | -                       | -                       | -                        | -                       |
| Nabycie udziałów/(akcji) własnych   | -                       | -                       | -                        | -                       |
| Dywidendy i inne wypłaty na rzecz właścicieli   | -                       | -                       | -                        | -                       |
| Inne, niż wypłaty na rzecz właścicieli, wydatki z tytułu podziału zysku                                   | -                       | -                       | -                        | -                       |
| Splaty kredytów i pożyczek  | -                       | -                       | -                        | -                       |
| Wykup dłużnych papierów wartościowych   | -                       | -                       | -                        | -                       |
| Z tytułu innych zobowiązań finansowych  | -                       | -                       | -                        | -                       |
| Płatności zobowiązań z tytułu umów leasingu finansowego   | -                       | -                       | -                        | -                       |
| Odsetki   | -                       | -                       | -                        | -                       |
| Inne wydatki finansowe  | -                       | -                       | -                        | -                       |
| <b>Przepływy pieniężne netto razem</b>  | <b>67 135,52</b>        | <b>760 463,76</b>       | <b>(1 148 326,58)</b>    | <b>(976 803,38)</b>     |
| <b>Bilansowa zmiana stanu środków pieniężnych</b>   | <b>67 135,52</b>        | <b>760 463,76</b>       | <b>(1 148 326,58)</b>    | <b>(976 803,38)</b>     |
| <b>Środki pieniężne na początek okresu</b>  | <b>991 926,29</b>       | <b>298 598,05</b>       | <b>3 161 449,70</b>      | <b>2 989 926,50</b>     |
| <b>Środki pieniężne na koniec okresu</b>  | <b>1 059 061,81</b>     | <b>1 059 061,81</b>     | <b>2 013 123,12</b>      | <b>2 013 123,12</b>     |
| - w tym o ograniczonej możliwości dysponowania  | -                       | -                       | -                        | -                       |

## 5. Zestawienie zmian w kapitale własnym

| <b>Grupa Kapitałowa Noobz from Poland S.A.</b><br>Zestawienie zmian w kapitale własnym | 1.1.2024-<br>30.6.2024 | 1.4.2024 -<br>30.6.2024 | 1.01.2023 -<br>30.6.2023 | 1.4.2023 -<br>30.6.2023 |
|--|------------------------|-------------------------|--------------------------|-------------------------|
|  | (zł)                   | (zł)                    | (zł)                     | (zł)                    |
| <b>Kapitał własny na początek okresu</b>   | <b>1 917 131,91</b>    | <b>559 525,24</b>       | <b>3 359 619,90</b>      | <b>3 543 128,66</b>     |
| - korekty błędów podstawowych  | -                      | -                       | -                        | -                       |
| - zmiana przyjętych zasad rachunkowości  | -                      | -                       | -                        | -                       |
| <b>Kapitał własny na początek okresu po korektach</b>                                  | <b>1 917 131,91</b>    | <b>559 525,24</b>       | <b>3 359 619,90</b>      | <b>3 543 128,66</b>     |
| <b>Kapitał zakładowy na początek okresu</b>  | <b>157 250,70</b>      | <b>157 250,70</b>       | <b>157 250,70</b>        | <b>157 250,70</b>       |
| Zmiany kapitału zakładowego  |                        |                         |                          |                         |
| zwiększenia (z tytułu)   | -                      | -                       | -                        | -                       |
| - wydania udziałów (emisji akcji)  | -                      | -                       | -                        | -                       |
| zmniejszenia (z tytułu)  | -                      | -                       | -                        | -                       |
| - umorzenia udziałów (akcji)   | -                      | -                       | -                        | -                       |
| <b>Kapitał zakładowy na koniec okresu</b>  | <b>157 250,70</b>      | <b>157 250,70</b>       | <b>157 250,70</b>        | <b>157 250,70</b>       |
| <b>Należne wpłaty na kapitał zakładowy na początek okresu</b>                          | <b>-</b>               | <b>-</b>                | <b>-</b>                 | <b>-</b>                |
| Zmiany należnych wpłat na kapitał zakładowy  |                        |                         |                          |                         |
| zwiększenia (z tytułu)   | -                      | -                       | -                        | -                       |
| zmniejszenia (z tytułu)  | -                      | -                       | -                        | -                       |
| <b>Należne wpłaty na kapitał zakładowy na koniec okresu</b>                            | <b>-</b>               | <b>-</b>                | <b>-</b>                 | <b>-</b>                |
| <b>Udziały (akcje) własne na początek okresu</b>                                       | <b>-</b>               | <b>-</b>                | <b>-</b>                 | <b>-</b>                |
| Zmiany (akcji) udziałów własnych   |                        |                         |                          |                         |
| zwiększenia  | -                      | -                       | -                        | -                       |
| zmniejszenia   | -                      | -                       | -                        | -                       |
| <b>Udziały (akcje) własne na koniec okresu</b>   | <b>-</b>               | <b>-</b>                | <b>-</b>                 | <b>-</b>                |
| <b>Kapitał zapasowy na początek okresu</b>   | <b>7 428 884,17</b>    | <b>7 428 884,17</b>     | <b>7 428 884,17</b>      | <b>7 428 884,17</b>     |
| Zmiany kapitału zapasowego   |                        |                         |                          |                         |
| zwiększenia (z tytułu)   | -                      | -                       | -                        | -                       |
| - dopłaty do kapitału  | -                      | -                       | -                        | -                       |
| - z podziału zysku (ustawowo)  | -                      | -                       | -                        | -                       |
| - z podziału zysku (ponad wymaganą ustawowo minimalną wart                             | -                      | -                       | -                        | -                       |
| - pozostałe  | -                      | -                       | -                        | -                       |
| zmniejszenia (z tytułu)  | -                      | -                       | -                        | -                       |
| - pokrycia straty  | -                      | -                       | -                        | -                       |
| <b>Kapitał zapasowy na koniec okresu</b>   | <b>7 428 884,17</b>    | <b>7 428 884,17</b>     | <b>7 428 884,17</b>      | <b>7 428 884,17</b>     |
| <b>Kapitał z aktualizacji wyceny na początek okresu</b>                                | <b>-</b>               | <b>-</b>                | <b>-</b>                 | <b>-</b>                |
| Zmiany kapitału z aktualizacji wyceny  |                        |                         |                          |                         |
| zwiększenia  | -                      | -                       | -                        | -                       |
| zmniejszenia   | -                      | -                       | -                        | -                       |
| - z tytułu zbycia środków trwałych   | -                      | -                       | -                        | -                       |
| <b>Kapitał z aktualizacji wyceny na koniec okresu</b>                                  | <b>-</b>               | <b>-</b>                | <b>-</b>                 | <b>-</b>                |
| <b>Pozostałe kapitały rezerwowe na początek okresu</b>                                 | <b>-</b>               | <b>-</b>                | <b>-</b>                 | <b>-</b>                |
| Zmiany pozostałych kapitałów rezerwowych   |                        |                         |                          |                         |
| zwiększenia  | -                      | -                       | -                        | -                       |
| zmniejszenia   | -                      | -                       | -                        | -                       |
| <b>Pozostałe kapitały rezerwowe na koniec okresu</b>                                   | <b>-</b>               | <b>-</b>                | <b>-</b>                 | <b>-</b>                |

**Grupa Kapitałowa Noobz from Poland S.A.**  
Zestawienie zmian w kapitale własnym

|   | 1.1.2024 -<br>30.6.2024 | 1.4.2024 -<br>30.6.2024 | 1.01.2023 -<br>30.6.2023 | 1.4.2023 -<br>30.6.2023 |
|---|-------------------------|-------------------------|--------------------------|-------------------------|
|   | (zł)                    | (zł)                    | (zł)                     | (zł)                    |
| <b>Zysk/(Strata) z lat ubiegłych na początek okresu</b>                               | <b>(4 226 514,97)</b>   | <b>(5 669 002,96)</b>   | <b>(4 400 519,33)</b>    | <b>(4 226 514,97)</b>   |
| <b>Strata z lat ubiegłych na początek okresu</b>                                      | <b>(4 226 514,97)</b>   | <b>(5 669 002,96)</b>   | <b>(4 400 519,33)</b>    | <b>(4 226 514,97)</b>   |
| -korekty błędów podstawowych  | -                       | -                       | -                        | -                       |
| -zmiana przyjętych zasad rachunkowości  | -                       | -                       | -                        | -                       |
| <b>Strata z lat ubiegłych na początek okresu po korektach</b>                         | <b>(4 226 514,97)</b>   | <b>(5 669 002,96)</b>   | <b>(4 400 519,33)</b>    | <b>(4 226 514,97)</b>   |
| zwiększenia   | (1 442 487,99)          | (1 357 606,68)          | -                        | -                       |
| zmniejszenia  | -                       | -                       | 174 004,36               | 183 508,76              |
| <b>Strata z lat ubiegłych na koniec okresu</b>  | <b>(5 669 002,96)</b>   | <b>(7 026 609,63)</b>   | <b>(4 226 514,97)</b>    | <b>(4 043 006,21)</b>   |
| <b>Zysk z lat ubiegłych na początek okresu</b>  | <b>-</b>                | <b>-</b>                | <b>-</b>                 | <b>-</b>                |
| -korekty błędów podstawowych  | -                       | -                       | -                        | -                       |
| -zmiana przyjętych zasad rachunkowości  | -                       | -                       | -                        | -                       |
| <b>Zysk z lat ubiegłych na początek okresu po korektach</b>                           | <b>-</b>                | <b>-</b>                | <b>-</b>                 | <b>-</b>                |
| zwiększenia   | -                       | -                       | -                        | -                       |
| zmniejszenia  | -                       | -                       | -                        | -                       |
| <b>Zysk z lat ubiegłych na koniec okresu</b>  | <b>-</b>                | <b>-</b>                | <b>-</b>                 | <b>-</b>                |
| <b>Zysk/(Strata) z lat ubiegłych na koniec okresu</b>                                 | <b>(5 669 002,96)</b>   | <b>(7 026 609,63)</b>   | <b>(4 226 514,97)</b>    | <b>(4 043 006,21)</b>   |
| <b>Wynik netto</b>  | <b>(743 940,20)</b>     | <b>613 666,47</b>       | <b>(646 807,32)</b>      | <b>(830 316,09)</b>     |
| zysk netto  | -                       | 613 666,47              | -                        | -                       |
| strata netto  | (743 940,20)            | -                       | (646 807,32)             | (830 316,09)            |
| odpisy z zysku  | -                       | -                       | -                        | -                       |
| <b>Kapitał własny na koniec okresu</b>  | <b>1 173 191,71</b>     | <b>1 173 191,71</b>     | <b>2 712 812,58</b>      | <b>2 712 812,58</b>     |
| <b>Kapitał własny, po uwzględnieniu proponowanego podziału zysku /pokrycia straty</b> | <b>1 173 191,71</b>     | <b>1 173 191,71</b>     | <b>2 712 812,58</b>      | <b>2 712 812,58</b>     |

## **VIII. KOMENTARZ EMITENTA NA TEMAT OKOLICZNOŚCI I ZDARZEŃ ISTOTNIE WPŁYWAJĄCYCH NA DZIAŁALNOŚĆ, SYTUACJĘ FINANSOWĄ I WYNIKI OSIĄGANE PRZEZ EMITENTA W II KWARTALE 2024 R.**

W okresie od 1 kwietnia 2024 r. do 30 czerwca 2024 r. Emitent skupiał się na produkcji gry Total Tank Simulator 2, przede wszystkim na dopracowaniu oraz optymalizacji autorskich rozwiązań z zakresu fizyki gry, a jednocześnie na podejmowaniu działań związanych z wyborem kierunku artystycznego gry. Gra nie została jeszcze wydana i ewentualne przychody z jej sprzedaży pojawią się w przyszłych okresach, a prace nad jej produkcją wpływają na zwiększenie zapasów po stronie aktywów obrotowych (półprodukty i produkty w toku).

Emitent kontynuuje prace związane z preprodukcją gry Total Tank World w celu weryfikacji wykonalności gry oraz potencjału rynkowego o czym Emitent informował w raporcie kwartalnym za III kwartał 2023 roku.

W dniu 5 kwietnia 2024 r. nadzwyczajne walne zgromadzenie Spółki, podjęło uchwałę w sprawie przyjęcia programu motywacyjnego dla kluczowych pracowników i współpracowników Spółki oraz spółek z jej grupy na lata 2024-2026. Program ma na celu długoterminowe związanie kluczowych pracowników i współpracowników Spółki oraz spółek z grupy kapitałowej Spółki, poprzez wdrożenie systemu wynagradzania w formie papierów wartościowych Spółki opartego o kryterium lojalnościowe oraz kryterium wynikowe jego uczestników, co ma przyczynić się do zwiększenia efektywności działania i poprawy wyników finansowych Spółki. Program obejmuje lata obrotowe 2024-2026, z zastrzeżeniem że jego wykonanie nastąpi nie później niż do 31 grudnia 2027 r.

W ramach ww. programu uczestnicy będą mogli uzyskać prawo do objęcia łącznie nie więcej niż 105.000 warrantów subskrypcyjnych imiennych serii B Spółki, które będą uprawniały do objęcia akcji zwykłych na okaziciela serii I Spółki wyemitowanych w ramach warunkowego podwyższenia kapitału zakładowego, pod warunkiem spełnienia kryteriów programu określonych w uchwale, na zasadach i warunkach w niej określonych oraz określonych w Regulaminie Programu Motywacyjnego przyjętym przez radę nadzorczą Spółki.

Przyznanie warrantów w ramach pierwszej i drugiej transzy będzie uzależnione od spełnienia warunku lojalnościowego przez uczestnika, natomiast przyznanie warrantów w trzeciej transzy będzie wymagało spełnienia warunku lojalnościowego oraz dodatkowego warunku wynikowego związanego z wydaniem gry „Total Tank Simulator 2” w terminie do dnia 31 grudnia 2026 r.

Akcje w wykonaniu praw z warrantów będą obejmowane po cenie emisyjnej równej 0,10 złotych. Na datę niniejszego raportu okresowego nie zostały jeszcze zawarte umowy uczestnictwa w programie ani nie zostały przyznane warrandy, dlatego nie miały wpływu na wyniki za II kwartał 2024 r.

### **Istotne zdarzenia po dniu bilansowym**

W dniu 5 lipca 2024 r. Sąd Rejonowy dla m.st. Warszawy w Warszawie, XII Wydział Gospodarczy Krajowego Rejestru Sądowego dokonał wpisu zmiany statutu Emitenta związanej

z podjętą w dniu 27 czerwca 2024 roku uchwałą nr 13 zwyczajnego walnego zgromadzenia Spółki w sprawie zmiany statutu Spółki i wprowadzenia do statutu upoważnienia dla Zarządu Spółki do podwyższenia kapitału w ramach kapitału docelowego z wyłączeniem prawa poboru. Zarząd Spółki jest upoważniony do dokonania jednego lub kilku podwyższeń kapitału zakładowego Spółki o kwotę nie większą niż 15.000,00 zł (piętnaście tysięcy złotych) poprzez emisję nie więcej niż 150.000 (sto pięćdziesiąt tysięcy) akcji najpóźniej do dnia 30 maja 2027 roku. Na datę niniejszego raportu nie były emitowane akcje w ramach kapitału docelowego.

W dniu 13 lipca 2024 r. zawarł z osobą fizyczną, niepowiązaną ze Spółką, umowę sprzedaży 1.955.875 akcji (tj. wszystkich posiadanych akcji) spółki Rookiez from Warsaw S.A. za cenę w wysokości 20 tys. złotych za wszystkie akcje, przy czym strony postanowiły, że w przypadku pozyskania przez Rookiez from Warsaw S.A. najpóźniej do dnia 31 grudnia 2024 r. finansowania w wysokości powyżej 1,5 mln euro (w formie udziałowej lub w ramach umowy wydawniczej), to cena sprzedaży akcji zostanie podwyższona do wysokości 200 tys. złotych za wszystkie akcje. Do daty niniejszego raportu okresowego powyższy warunek nie został jeszcze zrealizowany. Zarząd Spółki podjął decyzję o sprzedaży wszystkich posiadanych akcji Rookiez from Warsaw S.A. w związku z brakiem zamiaru dalszego angażowania się finansowego oraz produkcyjnego w grę powstającą w Rookiez from Warsaw S.A.

#### **IX. KOMENTARZ EMITENTA NA TEMAT OKOLICZNOŚCI I ZDARZEŃ ISTOTNIE WPŁYWAJĄCYCH NA DZIAŁALNOŚĆ, SYTUACJĘ FINANSOWĄ I WYNIKI OSIĄGANE PRZEZ GRUPĘ KAPITAŁOWĄ W II KWARTALE 2024 R.**

Aktualnie spółka zależna od Emitenta, tj. spółka Play of Battle S.A. prowadzi prace nad flagowym projektem o roboczej nazwie Play of Battle. W 2 kwartale 2024 r. zostały rozwinięte założenia designowe warstwy RTS dodając sektory, uproszczony model logistyki, wezwanie posiłków. Wymienione rzeczy będą implementowane w kolejnym kwartale. Niemal zakończone zostały prace nad mapą RTS Braniewa oraz postępowały prace nad pozostałymi mapami, które mają się pojawić w demie gry (Pilica, Raczki, Żerań). Gra nie została jeszcze wydana i ewentualne przychody z jej sprzedaży pojawią się w przyszłych okresach, a prace nad jej produkcją wpływają na zwiększenie zapasów po stronie aktywów obrotowych (półprodukty i produkty w toku) w sprawozdaniu skonsolidowanym.

W dniu 26 kwietnia 2024 roku spółka Play of Battle S.A. podpisała umowę inwestycyjną o czym Emitent informował raportem bieżącym ESPI nr 7/2024. W dniu 26 kwietnia 2024 roku podpisano umowę objęcia akcji serii I spółki Play of Battle S.A. w ramach ww. porozumienia w wyniku czego spółka pozyskała 1.488.000,00 zł, z czego 12.400,00 zł zwiększyło kapitał zakładowy (kapitał podstawowy). Zgodnie z umową inwestycyjną Pan Krystian Zięć, został powołany do zarządu Play of Battle S.A.

#### **X. INFORMACJE NA TEMAT AKTYWNOŚCI, JAKĄ W OKRESIE OBJĘTYM RAPORTEM EMITENT ORAZ GRUPA KAPITAŁOWA EMITENTA PODEJMOWALI W OBSZARZE ROZWOJU PROWADZONEJ DZIAŁALNOŚCI, W SZCZEGÓLNOŚCI POPRZEZ DZIAŁANIA NASTAWIONE NA WPROWADZANIE ROZWIĄZAŃ INNOWACYJNYCH W PRZEDSIĘBIORSTWIE.**

Działania prowadzone przez Emitenta jak również jego grupę kapitałową zostały omówione szerzej w punkcie VIII i IX.

Zarówno Emitent, jak i grupa kapitałowa nie podejmowała w obszarze prowadzonej działalności inicjatyw nastawionych na wprowadzenie rozwiązań innowacyjnych w przedsiębiorstwie.

**XI. STANOWISKO ZARZĄDU ODNOŚNIE ZREALIZOWANIA PUBLIKOWANYCH PROGNOZ WYNIKÓW NA DANY ROK W ŚWIEŁE WYNIKÓW ZAPREZENTOWANYCH W DANYM RAPORCIE KWARTALNYM**

Emitent oraz Grupa Kapitałowa nie publikowali prognoz wyników.

**XII. OPIS STANU REALIZACJI DZIAŁAŃ I INWESTYCJI EMITENTA ORAZ HARMONOGRAMU ICH REALIZACJI, O KTÓRYCH EMITENT INFORMOWAŁ W DOKUMENCIE INFORMACYJNYM**

Emitent nie publikował takich informacji w dokumencie informacyjnym zarówno w odniesieniu do Emitenta jak i do Grupy Kapitałowej.

**XIII. INFORMACJE DOTYCZĄCE LICZBY OSÓB ZATRUDNIONYCH PRZEZ EMITENTA ORAZ W GRUPIE KAPITAŁOWEJ, W PRZELICZENIU NA PEŁNE ETATY**

Na dzień sporządzenia niniejszego raportu kwartalnego:

- i. zespół Emitenta liczy 4 osoby, z czego 2 osoby są zatrudnione na umowie o pracę w pełnym wymiarze godzin. Liczba osób zatrudnionych przez Emitenta w przeliczeniu na pełne etaty wynosi 2 osoby.
- ii. zespół Grupy Kapitałowej Emitenta liczy łącznie 25 osób (w tym pracownicy zatrudnieni na podstawie umów o pracę oraz umów cywilno-prawnych). Liczba osób zatrudnionych w ramach Grupy Kapitałowej Emitenta w przeliczeniu na pełne etaty wynosi 5.

Warszawa, dnia 14 sierpnia 2024 r.

Jarosław Kotowski – Prezes Zarządu Emitenta



**NODDSE  
FROM  
POLAND**