

RAWLPLUG®

Grupa Kapitałowa
Rawlplug S.A.

SKONSOLIDOWANY
RAPORT PÓŁROCZNY
I PÓŁROCZE 2024

SPIS TREŚCI

ŚRÓDROCZNE SKONSOLIDOWANE SPRAWOZDANIE FINANSOWE	4	ŚRÓDROCZNE JEDNOSTKOWE SPRAWOZDANIE FINANSOWE	51
ŚRÓDROCZNE SKONSOLIDOWANE WYBRANE DANE FINANSOWE	4	ŚRÓDROCZNE JEDNOSTKOWE WYBRANE DANE FINANSOWE	51
ŚRÓDROCZNE SKONSOLIDOWANE SPRAWOZDANIE Z SYTUACJI FINANSOWEJ	7	ŚRÓDROCZNE JEDNOSTKOWE SPRAWOZDANIE Z SYTUACJI FINANSOWEJ	53
ŚRÓDROCZNE SKONSOLIDOWANE SPRAWOZDANIE Z WYNIKU FINANSOWEGO	5	ŚRÓDROCZNE JEDNOSTKOWE SPRAWOZDANIE Z WYNIKU FINANSOWEGO	52
ŚRÓDROCZNE SKONSOLIDOWANE SPRAWOZDANIE Z CAŁKOWITYCH DOCHODÓW	6	ŚRÓDROCZNE JEDNOSTKOWE SPRAWOZDANIE Z CAŁKOWITYCH DOCHODÓW	52
ŚRÓDROCZNE SKONSOLIDOWANE SPRAWOZDANIE ZE ZMIAN W KAPITALE WŁASNYM	9	ŚRÓDROCZNE JEDNOSTKOWE SPRAWOZDANIE ZE ZMIAN W KAPITALE WŁASNYM	55
ŚRÓDROCZNE SKONSOLIDOWANE SPRAWOZDANIE Z PRZEPIŃWÓW PIENIĘŻNYCH	10	ŚRÓDROCZNE JEDNOSTKOWE SPRAWOZDANIE Z PRZEPIŃWÓW PIENIĘŻNYCH	56
INFORMACJA DODATKOWA DO ŚRÓDROCZNEGO SKONSOLIDOWANEGO SPRAWOZDANIA FINANSOWEGO	12	NOTY DO ŚRÓDROCZNEGO JEDNOSTKOWEGO SPRAWOZDANIA FINANSOWEGO	58
INFORMACJE OGÓLNE	12	OŚWIADCZENIE ZARZĄDU	69
NOTY DO SKRÓCONEGO SKONSOLIDOWANEGO SPRAWOZDANIA FINANSOWEGO	18		
RYZYKA FINANSOWE	43		



100 LAT DOŚWIADCZENIA

w zamocowaniach,
elementach złącznych
i narzędziach



ŚRÓDROCZNE SKONSOLIDOWANE SPRAWOZDANIE FINANSOWE

ŚRÓDROCZNE SKONSOLIDOWANE WYBRANE DANE FINANSOWE

	01-06.2024 [tys. PLN]	01-06.2023 [tys. PLN]	01-06.2024 [tys. EUR]	01-06.2023 [tys. EUR]
Przychody netto ze sprzedaży produktów, towarów, materiałów i usług	569 186	621 851	132 034	134 804
Zysk (strata) z działalności operacyjnej	47 071	53 687	10 919	11 638
Zysk (strata) brutto	38 293	33 711	8 883	7 308
Zysk (strata) netto	28 288	26 961	6 562	5 845
Zysk (strata) netto przypadający akcjonariuszom jednostki dominującej	22 792	21 483	5 287	4 657
Przepływy pieniężne netto z działalności operacyjnej	42 006	44 296	9 744	9 594
Przepływy pieniężne netto z działalności inwestycyjnej	(28 083)	(25 265)	(6 514)	(5 468)
Przepływy pieniężne netto z działalności finansowej	(8 624)	14 673	(2 001)	3 181
Przepływy pieniężne netto, razem	5 299	33 704	1 229	7 306
Średnia ważona liczba akcji	31 059 401	31 059 401	31 059 401	31 059 401
Zysk (strata) na jedną akcję zwykłą (w PLN / EUR)	0,73	0,69	0,17	0,15

	Stan na 30.06.2024 [tys. PLN]	Stan na 31.12.2023 [tys. PLN]	Stan na 30.06.2024 [tys. EUR]	Stan na 31.12.2023 [tys. EUR]
Aktywa razem	1 478 576	1 411 755	342 818	324 691
Zobowiązania długoterminowe	298 480	282 417	69 205	64 953
Zobowiązania krótkoterminowe	462 471	423 178	107 227	97 327
Kapitał własny przypadający akcjonariuszom jednostki dominującej	654 355	645 990	151 717	148 572
Kapitał zakładowy	31 059	31 059	7 201	7 143
Liczba akcji na dzień bilansowy	31 059 401	31 059 401	31 059 401	31 059 401
Wartość księgową na jedną akcję (w PLN / EUR)	21,07	20,80	4,88	4,78

ŚRÓDROCZNE SKONSOLIDOWANE SPRAWOZDANIE Z WYNIKU FINANSOWEGO

DZIAŁALNOŚĆ KONTYNUOWANA	01-06.2024	01-06.2023	Nota nr / Strona nr
Przychody ze sprzedaży produktów, towarów, materiałów i usług	569 186	621 851	2 / 20
Koszty sprzedanych produktów, towarów, materiałów i usług	(358 464)	(411 735)	
Zysk (strata) brutto ze sprzedaży	210 722	210 116	
Koszty sprzedaży	(117 715)	(113 447)	
Koszty ogólnego zarządu	(41 649)	(41 648)	
Pozostałe przychody operacyjne	6 618	5 225	4 / 22
Pozostałe koszty operacyjne	(10 905)	(6 559)	4 / 22
Zysk (strata) z działalności operacyjnej	47 071	53 687	
Przychody finansowe	8 827	4 827	5 / 23
Koszty finansowe	(17 605)	(24 803)	5 / 23
Zysk (strata) brutto	38 293	33 711	
Podatek dochodowy	(10 005)	(6 750)	22 / 39
Zysk (strata) netto:	28 288	26 961	
<i>Zysk (strata) netto z działalności kontynuowanej</i>	<i>28 288</i>	<i>26 961</i>	
<i>Zysk (strata) netto z działalności zaniechanej</i>	<i>0</i>	<i>0</i>	
Zysk (strata) netto przypadający:	28 288	26 961	
Akcjonariuszom podmiotu dominującego	22 792	21 483	
Podmiotom nieposiadającym kontroli	5 496	5 478	
Zysk (strata) netto na jedną akcję zwykłą:			
Podstawowy	0,73	0,69	
<i>Podstawowy z działalności kontynuowanej</i>	<i>0,73</i>	<i>0,69</i>	
<i>Podstawowy działalności zaniechanej</i>	<i>0,00</i>	<i>0,00</i>	
Rozwodniony	0,73	0,69	
<i>Rozwodniony z działalności kontynuowanej</i>	<i>0,73</i>	<i>0,69</i>	
<i>Rozwodniony z działalności zaniechanej</i>	<i>0,00</i>	<i>0,00</i>	

ŚRÓDROCZNE SKONSOLIDOWANE SPRAWOZDANIE Z CAŁKOWITYCH DOCHODÓW

	01-06.2024	01-06.2023
Zysk (strata) netto	28 288	26 961
<i>Pozycje nieprzenoszone do wyniku finansowego</i>	<i>0</i>	<i>0</i>
<i>Pozycje przenoszone do wyniku finansowego:</i>		
Różnice kursowe z przeliczenia jednostek działających za granicą i z wyceny wartości firmy	(3 306)	(3 468)
Inne składniki całkowitych dochodów razem	(3 306)	(3 468)
Całkowite dochody	24 982	23 493
Całkowite dochody przypadające:	24 982	23 493
Akcjonariuszom podmiotu dominującego	21 882	16 379
Podmiotom nieposiadającym kontroli	3 100	7 114

ŚRÓDROCZNE SKONSOLIDOWANE SPRAWOZDANIE Z SYTUACJI FINANSOWEJ

	Stan na 30.06.2024	Stan na 31.12.2023	Nota nr / Strona nr
AKTYWA TRWAŁE	694 368	667 949	
Wartości niematerialne	103 922	97 498	6 / 24
Rzeczowe aktywa trwałe	428 581	431 498	7 / 26
Nieruchomości inwestycyjne	4 101	4 158	8 / 28
Inwestycje w jednostki zależne	24 865	30 065	11 / 32
Inne długoterminowe aktywa finansowe	76 042	49 823	11 / 32
Należności długoterminowe i rozliczenia międzyokresowe	10 103	7 358	13 / 34
Aktywa z tytułu odroczonego podatku dochodowego	46 754	47 549	22 / 39
AKTYWA OBROTOWE	784 208	743 806	
Zapasy	445 599	443 524	12 / 33
Należności krótkoterminowe i rozliczenia międzyokresowe	251 101	201 257	13 / 34
Należności z tytułu bieżącego podatku dochodowego	2 324	3 625	22 / 39
Inne krótkoterminowe aktywa finansowe	3 897	17 777	11 / 32
Środki pieniężne i ich ekwiwalenty	81 287	77 623	14 / 34
AKTYWA RAZEM	1 478 576	1 411 755	

	Stan na 30.06.2024	Stan na 31.12.2023	Nota nr / Strona nr
KAPITAŁ WŁASNY	717 625	706 160	
<i>Kapitał własny przypadający akcjonariuszom jednostki dominującej</i>	654 355	645 990	
Kapitał podstawowy	31 059	31 059	15 / 35
Kapitał zapasowy ze sprzedaży akcji własnych powyżej ich wartości nominalnej	135 670	135 670	
Pozostałe kapitały	68 818	70 031	
Zyski zatrzymane	418 808	409 230	
<i>Udziały niedające kontroli</i>	63 270	60 170	9 / 29
ZOBOWIĄZANIA	760 951	705 595	
Zobowiązania długoterminowe	298 480	282 417	
Kredyty i pożyczki	232 711	214 868	17 / 36
Leasing długoterminowy i inne zobowiązania długoterminowe	31 529	34 419	17 / 36
Zobowiązania z tyt. dostaw i usług oraz pozostałe zobowiązania	191	289	18 / 37
Rezerwa z tytułu odroczonego podatku dochodowego	30 040	29 083	22 / 39
Rezerwy na świadczenia pracownicze	3 946	3 706	16 / 36
Rezerwy na zobowiązania	63	52	16 / 36
Zobowiązania krótkoterminowe	462 471	423 178	
Kredyty i pożyczki	127 264	146 033	17 / 36
Leasing krótkoterminowy	23 344	22 647	17 / 36
Inne krótkoterminowe zobowiązania finansowe	54 642	51 329	17 / 36
Zobowiązania z tyt. dostaw i usług oraz pozostałe zobowiązania	249 191	198 683	18 / 37
Zobowiązania z tytułu bieżącego podatku dochodowego	3 105	926	22 / 39
Rezerwy na świadczenia pracownicze	24	25	16 / 36
Rezerwy na zobowiązania	4 901	3 535	16 / 36
PASYWA RAZEM	1 478 576	1 411 755	

ŚRÓDROCZNE SKONSOLIDOWANE SPRAWOZDANIE ZE ZMIAN W KAPITALE WŁASNYM

	Kapitał podstawowy	Kapitał zapasowy ze sprzedaży akcji powyżej wartości nominalnej	Akcje własne	Pozostałe kapitały	Zyski zatrzymane	Kapitał przypadający na udziałowców jednostki dominującej razem	Udziały niedające kontroli	Kapitał własny razem
Saldo na dzień 01.01.2024	31 059	135 670	0	70 031	409 230	645 990	60 170	706 160
Zmiany w kapitale własnym w okresie od 01.01 do 30.06.2024	0	0	0	(1 213)	9 578	8 365	3 100	11 465
Zysk (strata) netto za okres od 01.01 do 30.06.2024	0	0	0	0	22 792	22 792	5 496	28 288
Inne całkowite dochody	0	0	0	(910)	0	(910)	(2 396)	(3 306)
Całkowite dochody za okres ogółem	0	0	0	(910)	22 972	21 882	3 100	24 982
Wypłata dywidendy	0	0	0	0	(12 424)	(12 424)	0	(12 424)
Objęcie konsolidacją	0	0	0	(305)	(788)	(1 093)	0	(1 093)
Inne zmiany	0	0	0	2	(2)	0	0	0
Saldo na dzień 30.06.2024	31 059	135 670	0	68 818	418 808	654 355	63 270	717 625

	Kapitał podstawowy	Kapitał zapasowy ze sprzedaży akcji powyżej wartości nominalnej	Akcje własne	Pozostałe kapitały	Zyski zatrzymane	Kapitał przypadający na udziałowców jednostki dominującej razem	Udziały niedające kontroli	Kapitał własny razem
Saldo na dzień 01.01.2023	32 560	146 674	(12 505)	85 443	415 798	667 970	74 998	742 968
Zmiany w kapitale własnym w okresie od 01.01 do 30.06.2023	0	0	0	(5 102)	(19 383)	(24 485)	7 114	(17 371)
Zysk (strata) netto za okres od 01.01 do 30.06.2023	0	0	0	0	21 483	21 483	5 478	26 961
Inne całkowite dochody	0	0	0	(5 104)	0	(5 104)	1 636	(3 468)
Całkowite dochody za okres ogółem	0	0	0	(5 104)	21 483	16 379	7 114	23 493
Wypłata dywidendy	0	0	0	0	(18 636)	(18 636)	0	(18 636)
Objęcie konsolidacją	0	0	0	0	(22 229)	(22 229)	0	(22 229)
Inne zmiany	0	0	0	2	(1)	1	0	1
Saldo na dzień 30.06.2023	32 560	146 674	(12 505)	80 341	396 415	643 485	82 112	725 597

ŚRÓDROCZNE SKONSOLIDOWANE SPRAWOZDANIE Z PRZEPIŹYWÓW PIENIĘŻNYCH

PRZEPIŹYWY ŚRODKÓW PIENIĘŻNYCH Z DZIAŁALNOŚCI OPERACYJNEJ	01-06.2024	01-06.2023
Zysk brutto	38 294	35 425
Korekty:	11 661	17 949
Amortyzacja	26 629	24 845
(Zysk) / strata na działalności inwestycyjnej	1 073	5 114
Koszty z tytułu odsetek	14 826	12 781
Przychody z tytułu odsetek	(2 906)	(2 958)
(Zyski) / straty z tytułu różnic kursowych	(19 656)	2 211
Zmiana stanu zapasów	10 343	37 628
Zmiana stanu należności	(46 313)	(7 018)
Zmiana stanu zobowiązań	27 336	(56 525)
Zmiana stanu rezerw	423	840
Inne korekty	(94)	1 031
Środki pieniężne wygenerowane w toku działalności operacyjnej	49 955	53 374
Zapłacony podatek dochodowy	(7 949)	(9 078)
Środki pieniężne netto z działalności operacyjnej	42 006	44 296

PRZEPŁYWY ŚRODKÓW PIENIĘŻNYCH Z DZIAŁALNOŚCI INWESTYCYJNEJ

	01-06.2024	01-06.2023
Wydatki na nabycie rzeczowych aktywów trwałych, wartości niematerialnych	(21 219)	(29 264)
Wpływy ze sprzedaży rzeczowych aktywów trwałych, wartości niematerialnych	1 255	1 946
Pożyczki udzielone jednostkom powiązanym	(14 231)	(7 887)
Spłaty pożyczek udzielonych jednostkom powiązanym	2 745	7 912
Pożyczki udzielone stronom trzecim	(2)	0
Spłaty pożyczek udzielonych stronom trzecim	1 223	0
Odsetki otrzymane z działalności inwestycyjnej	648	844
Dywidendy otrzymane	1 800	926
Inne wpływy (wydatki) inwestycyjne	(302)	258
Środki pieniężne netto wykorzystane w działalności inwestycyjnej	(28 083)	(25 265)

PRZEPŁYWY ŚRODKÓW PIENIĘŻNYCH Z DZIAŁALNOŚCI FINANSOWEJ

	01-06.2024	01-06.2023
Wpływy z tytułu zaciągnięcia kredytów i pożyczek	18 415	42 148
Spłaty kredytów i pożyczek	(2 013)	(1 552)
Spłata zobowiązań z tytułu leasingu	(12 427)	(13 953)
Odsetki zapłacone	(14 255)	(13 812)
Inne wpływy (wydatki) finansowe	1 656	1 842
Środki pieniężne netto z działalności finansowej	(8 624)	14 673
Zmiana stanu środków pieniężnych i ekwiwalentów środków pieniężnych przed różnicami kursowymi	5 299	33 704
Zmiana stanu środków pieniężnych i ich ekwiwalentów z tytułu różnic kursowych	(1 636)	(671)
Zmiana stanu środków pieniężnych i ekwiwalentów środków pieniężnych po różnicach kursowych	3 663	33 033
Środki pieniężne i ich ekwiwalenty na początek okresu	77 624	52 477
Środki pieniężne i ich ekwiwalenty na koniec okresu	81 287	85 510

INFORMACJA DODATKOWA DO ŚRÓDROCZNEGO SKONSOLIDOWANEGO SPRAWOZDANIA FINANSOWEGO

INFORMACJE OGÓLNE

Skrócone śródroczne skonsolidowane sprawozdanie finansowe zostało przygotowane za okres sześciu miesięcy zakończonych w dniu 30.06.2024 r.

Zgodnie z MSR 34 Śródroczna sprawozdawczość finansowa, okresem porównawczym dla skonsolidowanego sprawozdania jest sprawozdanie na dzień 31.12.2023 r. dla sprawozdania z sytuacji finansowej oraz sprawozdanie za okres sześciu miesięcy zakończony 30.06.2023 r. dla sprawozdania z wyniku finansowego, sprawozdania z przepływów pieniężnych oraz sprawozdania ze zmian w kapitale własnym. Sprawozdania finansowe Spółki Dominującej oraz sprawozdania finansowe spółek zależnych będące podstawą sporządzenia skróconego śródrocznego skonsolidowanego sprawozdania finansowego zostały sporządzone przy założeniu kontynuowania działalności przez te spółki przez okres nie krótszy niż dwanaście miesięcy od dnia 30.06.2024 r.

W ocenie Zarządu nie występują zagrożenia kontynuacji działalności zarówno Rawlplug S.A. jak i Grupy RAWLPLUG w dającej się przewidzieć przyszłości obejmującej okres co najmniej dwanaście miesięcy od dnia bilansowego.

Jednostka dominująca

RAWLPLUG S.A. (zwana dalej Spółką lub Rawlplug) z siedzibą we Wrocławiu – Spółka Dominująca Grupy Kapitałowej RAWLPLUG S.A. (zwanej dalej też Grupą RAWLPLUG lub Grupą) została zarejestrowana w dniu 20.12.1999 r. w dziale B rejestru handlowego pod numerem 9101 jako KOELNER S.A.

W dniu 28.06.2013 r. postanowieniem Sądu Rejonowego dla Wrocławia-Fabrycznej we Wrocławiu, VI Wydział Gospodarczy, nastąpiła zmiana nazwy Spółki z KOELNER S.A. na RAWLPLUG S.A., zgodnie z decyzją podjętą w dniu 21.06.2013 r. przez Walne Zgromadzenie Akcjonariuszy Spółki. Aktualnie Spółka Dominująca zarejestrowana jest pod numerem KRS 33537 w Sądzie Rejonowym dla Wrocławia - Fabrycznej we Wrocławiu, VI Wydział Gospodarczy Krajowego Rejestru Sądowego. Spółka Dominująca prowadzi działalność na terytorium Polski na podstawie przepisów Kodeksu Spółek Handlowych. Akcje Spółki Dominującej są notowane na Giełdzie Papierów Wartościowych w Warszawie S.A. Czas trwania Spółki Dominującej jest nieograniczony.

Przedmiotem działalności Rawlplug S.A. jest projektowanie, wytwarzanie oraz sprzedaż, głównie przez hurtowe kanały dystrybucji, następujących grup asortymentowych:

- mocowania budowlane,
- narzędzia ręczne oraz elektronarzędzia,
- normalia śrubowe.



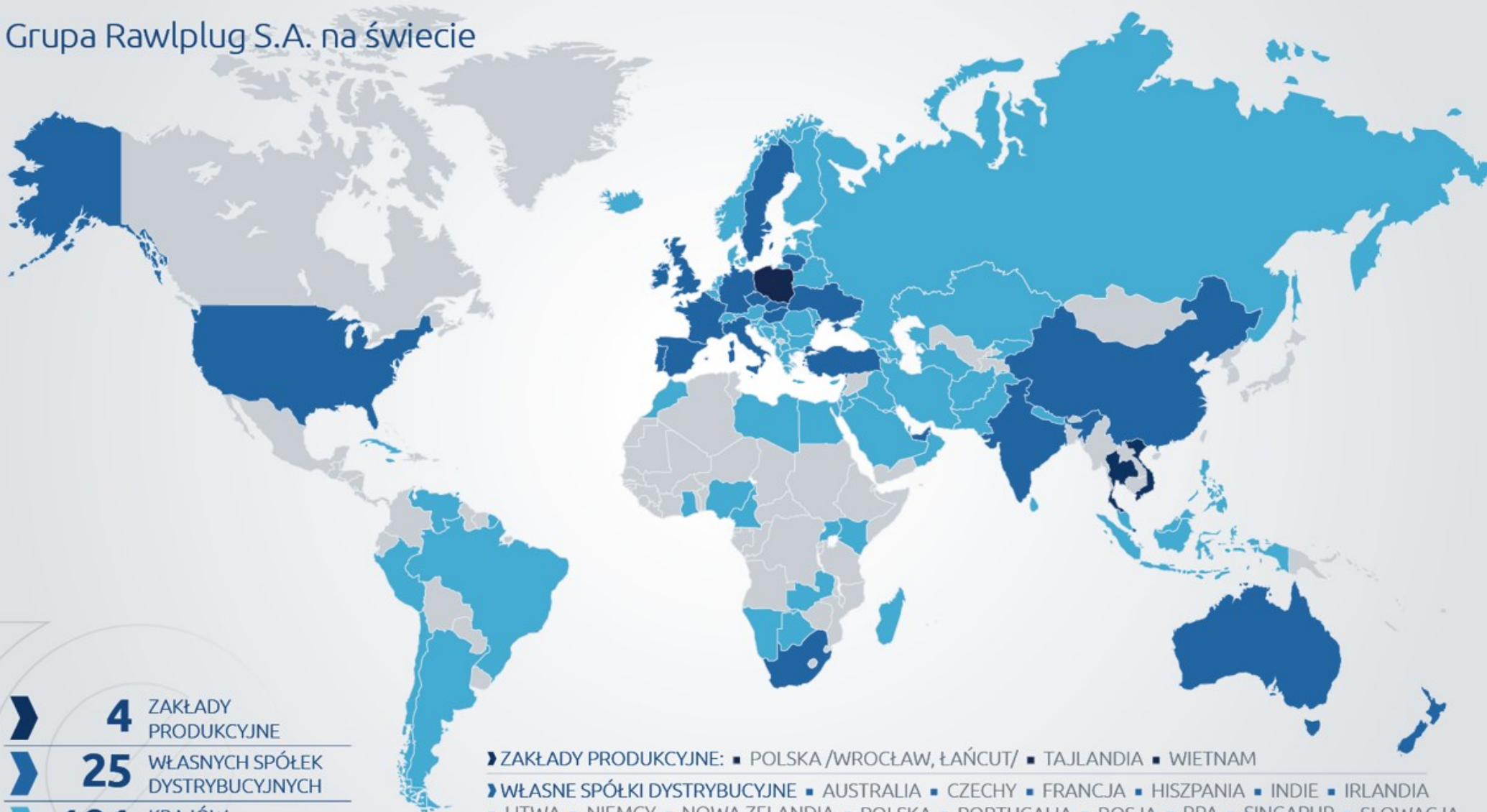
Lista jednostek podporządkowanych w Grupie RAWLPLUG S.A. na 30.06.2024 r.

LP	Nazwa jednostki	Siedziba	Przedmiot działalności	Charakter powiązania	Metoda konsolidacji, bądź wskazanie, że jednostka nie podlega konsolidacji	Data objęcia kontroli / wspótkontroli / uzyskania znaczącego wpływu	% posiadanego kapitału zakładowego	Udział w ogólnej liczbie głosów
1	Rawlplug Ltd	Wielka Brytania	sprzedaż hurtowa mat. budowlanych	jednostka zależna I stopnia	pełna	31.10.2005	100,00%	100,00%
2	Koelner Rawlplug IP Sp. z o.o.	Wrocław; Oddział Łańcut: Łańcut, Polska	zarządzanie wartościami niematerialnymi oraz Centrum Usług Wspólnych na rzecz spółek Grupy; Oddział Łańcut: produkcja elementów złącznych	jednostka zależna I stopnia	pełna	07.11.2011	100,00%	100,00%
3	Koelner Hungária Kft	Węgry	sprzedaż hurtowa mat. budowlanych	jednostka zależna I stopnia	pełna	04.08.2005	51,00%	51,00%
4	Rawlplug CZ s.r.o.	Republika Czeska	sprzedaż hurtowa mat. budowlanych	jednostka zależna I stopnia	pełna	10.05.2000	100,00%	100,00%
5	Koelner Deutschland GmbH	Niemcy	sprzedaż hurtowa mat. budowlanych	jednostka zależna I stopnia	pełna	15.07.2005	100,00%	100,00%
6	Stahl GmbH	Niemcy	sprzedaż hurtowa mat. budowlanych	jednostka zależna II stopnia	pełna	04.04.2007	100,00%	100,00%
7	Rawlplug Middle East FZE	Zjednoczone Emiraty Arabskie	sprzedaż hurtowa mat. budowlanych	jednostka zależna I stopnia	pełna	17.07.2006	100,00%	100,00%
8	Rawlplug Building & Construction Material Trading LLC	Zjednoczone Emiraty Arabskie	sprzedaż hurtowa mat. budowlanych	jednostka zależna II stopnia	pełna	22.03.2010	100,00%	100,00%
9	Rawlplug Ireland Ltd	Irlandia	sprzedaż hurtowa mat. budowlanych	jednostka zależna I stopnia	pełna	31.10.2005	100,00%	100,00%
10	Rawlplug Ireland (Export) Ltd w likwidacji	Irlandia	sprzedaż hurtowa mat. budowlanych	jednostka zależna II stopnia	nie podlega konsolidacji zgodnie z MSR 1 pkt 31	24.07.2008	100,00%	100,00%
11	Koelner Vilnius UAB	Litwa	sprzedaż hurtowa mat. budowlanych	jednostka zależna I stopnia	pełna	01.08.2002	100,00%	100,00%
12	Rawlplug France SAS	Francja	sprzedaż hurtowa mat. budowlanych	jednostka zależna I stopnia	pełna	31.10.2005	100,00%	100,00%
13	Rawl Scandinavia AB	Szwecja	sprzedaż hurtowa mat. budowlanych	jednostka zależna I stopnia	pełna	16.10.2006	100,00%	100,00%
14	Rawlplug Slovakia s. r. o.	Słowacja	sprzedaż hurtowa mat. budowlanych	jednostka zależna I stopnia	pełna	20.12.2011	100,00%	100,00%
15	Koelner Ltd	Rosja	sprzedaż hurtowa mat. budowlanych	jednostka zależna I stopnia	pełna	01.04.2005	100,00%	100,00%
16	Rawlplug Manufacturing (Thailand) Ltd	Tajlandia	produkcja i sprzedaż hurtowa mat. budowlanych	jednostka zależna I stopnia	pełna	20.08.2018	99,91%	99,91%
17	Koelner-Ukraine LLC	Ukraina	sprzedaż hurtowa mat. budowlanych	jednostka zależna I stopnia	nie podlega konsolidacji zgodnie z MSR 1 pkt 31	01.07.2010	87,00%	87,00%

18	Koelner Trading KLD LLC	Rosja	produkcja i sprzedaż hurtowa mat. budowlanych	jednostka zależna I stopnia	nie podlega konsolidacji zgodnie z MSR 1 pkt 31	12.08.2010	100,00%	100,00%
19	Koelner Kazakhstan Ltd	Kazachstan	sprzedaż hurtowa mat. budowlanych	jednostka zależna I stopnia	nie podlega konsolidacji zgodnie z MSR 1 pkt 31	23.05.2006	70,00%	70,00%
20	Rawlplug Portugal Lda	Portugalia	sprzedaż hurtowa mat. budowlanych	jednostka zależna: I st. (99% kap. zak.) II st. (1% kap. zak.)	pełna	04.02.2015	100,00%	100,00%
21	Rawl Africa (PTY) Ltd	Republika Południowej Afryki	sprzedaż hurtowa mat. budowlanych	jednostka zależna I stopnia	nie podlega konsolidacji zgodnie z MSR 1 pkt 31	20.02.2015	100,00%	100,00%
22	Rawlplug Singapore Pte. Ltd	Republika Singapuru	sprzedaż hurtowa mat. budowlanych	jednostka zależna I stopnia	pełna	06.01.2017	100,00%	100,00%
23	Rawlplug Shanghai Trading Ltd	Chińska Republika Ludowa	sprzedaż hurtowa mat. budowlanych	jednostka zależna I stopnia	pełna	13.04.2017	100,00%	100,00%
24	Rawlplug Inc.	Stany Zjednoczone Ameryki	sprzedaż hurtowa mat. budowlanych	jednostka zależna I stopnia	nie podlega konsolidacji zgodnie z MSR 1 pkt 31	26.05.2017	100,00%	100,00%
25	Rawlplug Products and Services India Private Ltd	Republika Indii	wsparcie techniczne dystrybutorów	jednostka zależna I stopnia	nie podlega konsolidacji zgodnie z MSR 1 pkt 31	06.03.2018	100,00%	100,00%
26	Rawlplug Italy S.R.L.	Włochy	sprzedaż hurtowa mat. budowlanych	jednostka zależna I stopnia	pełna	06.11.2019	100,00%	100,00%
27	Rawlplug Vietnam Company Ltd*	Wietnam	produkcja i sprzedaż hurtowa mat. budowlanych	jednostka zależna I stopnia	pełna	09.10.2020	100,00%	100,00%
28	JN192 Sp. z o.o.	Wrocław, Polska	realizacja projektów budowlanych związanych ze wznoszeniem budynków	jednostka zależna I stopnia	nie podlega konsolidacji zgodnie z MSR 1 pkt 31	06.10.2020	100,00%	100,00%
29	JN192 Sp. z o.o. sp.k.	Wrocław, Polska	działalność deweloperska	jednostka zależna: I st. (99,9% kap. zak.) II st. (0,1% kap. zak.)	pełna	21.10.2020	100,00%	100,00%
30	Rawlplug Australia Pty Ltd	Australia	sprzedaż hurtowa mat. budowlanych	jednostka zależna I stopnia	nie podlega konsolidacji zgodnie z MSR 1 pkt 31	02.04.2021	100,00%	100,00%
31	Rawlplug SPL sp. z o.o.	Wrocław, Polska	magazynowanie i przechowywanie towarów	jednostka zależna I stopnia	nie podlega konsolidacji zgodnie z MSR 1 pkt 31	27.04.2021	100,00%	100,00%
32	Rawlplug Turkey İnşaat Malzemeleri Limited Şirketi	Turcja	sprzedaż hurtowa mat. budowlanych	jednostka zależna I stopnia	nie podlega konsolidacji zgodnie z MSR 1 pkt 31	15.03.2022	100,00%	100,00%
33	Rawlplug Energia Odnawialna Sp. z o.o.	Wrocław, Polska	produkcja energii elektrycznej z odnawialnych źródeł energii	jednostka zależna I stopnia	nie podlega konsolidacji zgodnie z MSR 1 pkt 31	11.04.2022	100,00%	100,00%
34	Rawlplug Dystrybucja Sp. z o.o.	Wrocław, Polska	dystrybucja energii elektrycznej	jednostka zależna I stopnia	nie podlega konsolidacji zgodnie z MSR 1 pkt 31	11.05.2022	100,00%	100,00%
35	Rawlplug Inwestycje Sp. z o.o.	Wrocław, Polska	działalność inwestycyjna	jednostka zależna I stopnia	nie podlega konsolidacji zgodnie z MSR 1 pkt 31	30.06.2022	100,00%	100,00%
36	Rawlplug España, S.L.	Hiszpania	sprzedaż hurtowa mat. budowlanych	jednostka zależna: - I stopnia (95% kap. zak.) - II stopnia (5% kap. zak.)	nie podlega konsolidacji zgodnie z MSR 1 pkt 31	07.11.2023	100,00%	100,00%

* Charakter powiązania uległ zmianie 19.07.2024 r., co zostało opisane w notcie 'Zdarzenia po dacie bilansu'.

Grupa Rawlplug S.A. na świecie



- **4** ZAKŁADY PRODUKCYJNE
- **25** WŁASNYCH SPÓŁEK DYSTRYBUCYJNYCH
- **101** KRAJÓW DYSTRUBUCJI

- ZAKŁADY PRODUKCYJNE: ■ POLSKA /WROCŁAW, ŁAŃCUT/ ■ TAJLANDIA ■ WIETNAM
- WŁASNE SPÓŁKI DYSTRYBUCYJNE ■ AUSTRALIA ■ CZECHY ■ FRANCJA ■ HISPANIA ■ INDIE ■ IRLANDIA ■ LITWA ■ NIEMCY ■ NOWA ZELANDIA ■ POLSKA ■ PORTUGALIA ■ ROSJA ■ RPA ■ SINGAPUR ■ SŁOWACJA ■ STANY ZJEDNOCZONE AMERYKI ■ SZWECJA ■ TAJLANDIA ■ TURCJA ■ UKRAINA ■ WĘGRY ■ WIELKA BRYTANIA ■ WIETNAM ■ WŁOCHY ■ ZJEDNOCZONE EMIRATY ARABSKIE

Władze spółki dominującej ZARZĄD RAWLPLUG S.A.

20 czerwca 2024 roku Rada Nadzorcza Spółki powołała Przemysława Tkaczyka na stanowisko Członka Zarządu ds. sprzedaży Rawlplug S.A.

Skład Zarządu w okresie 01.01.2024 – 30.06.2024 r. oraz na dzień publikacji:

RADOSŁAW KOELNER – Prezes Zarządu



Absolwent Wydziału Nauk Społecznych Uniwersytetu Wrocławskiego. Od początku kariery związany z Rawlplug S.A. (wcześniej Koelner S.A.). Dzięki połączeniu ambicji i pełnego zaangażowania w życie i rozwój firmy udało mu się przekształcić rodzinne przedsiębiorstwo w firmę o globalnym zasięgu, odnoszącą sukcesy na rynku międzynarodowym. Od 1999 roku pełni funkcję Prezesa Zarządu Rawlplug S.A. Za jeden ze strategicznych celów swojej organizacji uważa realizację koncepcji zrównoważonego rozwoju.

MAREK MOKOT – Wiceprezes Zarządu



Absolwent Wydziału Ekonomii Uniwersytetu Gdańskiego. Z Rawlplug S.A. współpracuje od 2012 roku, od początku w związku z oddziałem w Łąncucie jako Dyrektor Zarządzający i Prezes Zarządu Koelner Łąncucka Fabryka Śrub. Od października 2012 roku pełni także rolę Członka Zarządu i Dyrektora Operacyjnego Koelner Rawlplug IP Sp. z o.o. W portfolio firm, w których zajmował najwyższe stanowiska kierownicze, znajdują się Gunnebo Industries Sp. z o.o. oraz Philips Lighting Poland S.A., a początki jego kariery zawodowej obejmują również pracę dla Portu Gdynia S.A.

PIOTR KOPYDŁOWSKI – Członek Zarządu ds. finansowych



Absolwent Akademii Ekonomicznej we Wrocławiu. W 2000 roku ukończył Studium dla dyrektorów finansowych zorganizowane przez Międzynarodową Fundację Rozwoju Rynku Kapitałowego i Przekształceń Własnościowych w RP – Centrum Prywatyzacji. Z Rawlplug związany od 1998 roku. Od maja 2007 roku do grudnia 2008 roku sprawował również funkcję Prezesa Zarządu w Śrubex S.A. (obecnie Koelner Rawlplug IP Sp. z o.o.). Od 2001 roku był Dyrektorem do spraw finansowych, a od 2008 roku jest Członkiem Zarządu do spraw finansowych w Rawlplug S.A.

PRZEMYSŁAW TKACZYK – Członek Zarządu ds. sprzedaży



Absolwent Wydziału Prawa i Administracji na Uniwersytecie Wrocławskim, Kierunek Prawo. Z Rawlplug związany od roku 2007 roku. Od 2017 roku jest Dyrektorem Sprzedaży Rawlplug. Od wielu lat zaangażowany w strategiczne projekty ekspansji sprzedaży, zwłaszcza w zakresie uruchamiania i rozwoju nowych spółek handlowych oraz odpowiedzialny za ofertę zamocowań i narzędzi, w ramach filaru innowacyjności strategii Rawlplug.

RAWLPLUG®

W realizację przyjętych celów strategicznych zaangażowani są wszyscy pracownicy, z Zarządem Rawlplug S.A. na czele.

Wszyscy członkowie Zarządu kierują się „Kodeksem etyki Grupy RAWLPLUG S.A.”, misją i wizją firmy, jej wartościami oraz celami strategicznymi.

Struktura organów zarządczych firmy – Zarządu i Rady Nadzorczej – jest różnorodna i opiera się przede wszystkim na kompetencjach, doświadczeniu i niezależności oraz długość kadencji jej członków. Te kryteria mają największą wagę przy nominacjach i wyborze kandydatów do Zarządu i Rady.

RADA NADZORCZA RAWLPLUG S.A.

20 czerwca 2024 roku Zwyczajne Walne Zgromadzenie ustaliło liczbę członków wchodzących w skład Rady Nadzorczej kolejnej kadencji na 7 osób oraz powołało jej nowych członków: Małgorzatę Kloka oraz Osmana Kosmalskiego. Pan Osman Kosmalski został wybrany na Przewodniczącego Rady Nadzorczej Spółki.

Skład Rady Nadzorczej w okresie 01.01.2024 – 30.06.2024 r. oraz na dzień publikacji:

Krystyna Koelner	przewodnicząca Rady Nadzorczej do dnia śmierci – 16.03.2024 r. (†)
Osman Kosmalski	przewodniczący Rady Nadzorczej od 20.06.2024 r.
Tomasz Mogiński	wiceprzewodniczący Rady Nadzorczej
Włodzimierz Frankowicz	członek Rady Nadzorczej
Małgorzata Kloka	członkini Rady Nadzorczej
Janusz Pajka	członek Rady Nadzorczej
Anna Piotrowska-Kus	członkini Rady Nadzorczej
Zbigniew Stabiszewski	członek Rady Nadzorczej

ZASADY SPORZĄDZENIA SPRAWOZDANIA FINANSOWEGO

PODSTAWA SPORZĄDZENIA SPRAWOZDANIA FINANSOWEGO

Niniejsze śródroczne skrócone skonsolidowane sprawozdanie finansowe Grupy Kapitałowej obejmuje okres sześciu miesięcy zakończony w dniu 30.06.2024 r. oraz zostało przygotowane zgodnie z przepisami Rozporządzenia Ministra Finansów z dnia 29.03.2018 r. (Dz. U. 2018 r. poz.757) w sprawie informacji bieżących i okresowych przekazywanych przez emitentów papierów wartościowych (...) oraz MSR 34 „Śródroczna sprawozdawczość finansowa”.

Śródroczne skrócone skonsolidowane sprawozdanie finansowe nie zawiera wszystkich informacji, które ujawniane są w rocznym skonsolidowanym sprawozdaniu finansowym.

Niniejsze śródroczne skrócone skonsolidowane sprawozdanie finansowe należy czytać łącznie ze skonsolidowanym sprawozdaniem finansowym Grupy Kapitałowej za rok 2023.

Jednostkowe skrócone śródroczne sprawozdanie finansowe Jednostki Dominującej RAWLPLUG S.A. stanowi załącznik do skróconego śródrocznego skonsolidowanego sprawozdania finansowego i zostało sporządzone zgodnie z przepisami Rozporządzenia Ministra Finansów z dnia 29.03.2018 r. (Dz. U. 2018 r. poz.757) w sprawie informacji bieżących i okresowych przekazywanych przez emitentów papierów wartościowych (...) oraz MSR 34 „Śródroczna sprawozdawczość finansowa”.

ZASADY RACHUNKOWOŚCI

Niniejsze śródroczne skrócone skonsolidowane sprawozdanie finansowe zostało sporządzone zgodnie z zasadami rachunkowości, które zostały zaprezentowane w ostatnim skonsolidowanym sprawozdaniu finansowym Grupy za rok zakończony w dniu 31.12.2023 r.

WALUTA SPRAWOZDAWCZA, ZASTOSOWANE KURSY WALUTOWE, ZASTOSOWANE POZIOMY ZAOKRĄGLEŃ

Walutą sprawozdawczą i funkcjonalną niniejszego skróconego półrocznego skonsolidowanego sprawozdania finansowego jest złoty polski, a wszystkie kwoty wyrażone są w tysiącach złotych polskich (o ile nie wskazano inaczej). Sprawozdania finansowe jednostek wchodzących w skład Grupy Kapitałowej zostały przeliczone na walutę sprawozdawczą w oparciu o zasady wynikające z Międzynarodowego Standardu Rachunkowości nr 21. Pozycje aktywów i pasywów sprawozdania z sytuacji finansowej, przeliczone na EURO według kursu średniego NBP obowiązującego na dany dzień bilansowy:

Waluta	30.06.2024	31.12.2023
EURO	4,3130	4,3480

Pozycje sprawozdania z dochodów całkowitych, sprawozdania z wyniku finansowego oraz sprawozdania z przepływów pieniężnych przeliczone zostały na EUR według kursu, stanowiącego średnią arytmetyczną średnich kursów ustalonych przez NBP dla EUR, obowiązujących na ostatni dzień każdego zakończonego miesiąca wchodzącego w skład prezentowanego okresu. Zastosowane do przeliczenia kursy kształtowały się następująco:

Waluta	01-06.2024	01-06.2023
EURO	4,3109	4,6130

DATA ZATWIERDZENIA SPRAWOZDANIA FINANSOWEGO DO PUBLIKACJI

Niniejsze sprawozdanie finansowe zostało zatwierdzone do publikacji przez Zarząd Spółki Dominującej w dniu 22.08.2024 r.

NOTY DO ŚRÓDROCZNEGO SKONSOLIDOWANEGO SPRAWOZDANIA FINANSOWEGO

NOTA NR 1

Segmenty operacyjne

Zgodnie z MSSF 8 segmentem operacyjnym jest dająca się wyodrębnić część działalności Grupy, dla której są dostępne odrębne informacje finansowe, podlegające regularnej ocenie przez główny organ odpowiedzialny za podejmowanie decyzji operacyjnych związanych ze sposobem alokowania zasobów oraz z oceną wyników działalności.

Grupa RAWLPLUG jest producentem zamocowań, elementów złącznych i narzędzi. Wytwarzane produkty wykorzystywane są m.in. w budownictwie, motoryzacji, energetyce, przemyśle drogowym, drzewnym, maszynowym, elektromaszynowym, wydobywczym. Asortyment Grupy jest bardzo różnorodny, stąd też nie ma możliwości wyodrębnienia linii produktowych z podziałem na dany produkt.

WYNIKI FINANSOWE SEGMENTÓW OPERACYJNYCH ZA OKRES OD 01.01 DO 30.06.2024 ROKU	Działalność podstawowa	Działalność deweloperska	Razem
Sprzedaż na rzecz klientów zewnętrznych	559 112	10 074	569 186
Sprzedaż między segmentami	0	0	0
Przychody segmentu ogółem	559 112	10 074	569 186
Amortyzacja	(26 635)	6	(26 629)
Pozostałe przychody (koszty) operacyjne	(489 242)	(6 244)	(495 486)
Wynik na działalności operacyjnej segmentu	43 235	3 836	47 071
Przychody (koszty) finansowe, w tym:	(9 191)	413	(8 778)
przychody z tyt. odsetek	3 073	0	3 073
koszty z tyt. odsetek	(15 751)	0	(15 751)
Zysk (strata) brutto	34 044	4 249	38 293
Podatek dochodowy	(9 277)	(728)	(10 005)
Zysk (strata) netto	24 767	3 521	28 288
Aktywa segmentu	1 431 160	47 416	1 478 576
Nakłady inwestycyjne	13 756	7 462	21 218

Ponadto Grupa ma rozproszoną sprzedaż oraz Klientów. W związku z tym, do tej pory, wybierając obszary sprawozdawcze, Grupa opierała się na kryterium odmiennych obszarów geograficznych oraz odmiennego środowiska regulacyjnego. Wyodrębniano dwa obszary sprawozdawcze – Unię Europejską oraz kraje spoza Unii Europejskiej.

Jednak z dniem 01.06.2024 r. Grupa objęła konsolidacją spółkę JN192 Sp. z o.o. Sp. k., której głównym profilem jest działalność deweloperska. W związku z tym od bieżącego okresu sprawozdawczego następuje zmiana prezentacyjna w obrębie segmentów operacyjnych Grupy.

Pierwszy segment obejmuje swoim zakresem podstawową działalność Grupy, tj. produkcję oraz sprzedaż mocowań budowlanych, narzędzi ręcznych i elektronarzędzi oraz normalii śrubowych. Drugi segment zaś obejmuje dane dotyczące działalności deweloperskiej.

Informacje o wartościach w poszczególnych segmentach przedstawiają tabele.

**WYNIKI FINANSOWE SEGMENTÓW OPERACYJNYCH
ZA OKRES OD 01.01 DO 30.06.2024 ROKU**

	Unia Europejska	Pozostałe kraje	Korekty i wyłączenia	Razem
Sprzedaż na rzecz klientów zewnętrznych	443 313	89 408	0	532 721
Sprzedaż między segmentami	94 987	0	(58 522)	36 465
Przychody segmentu ogółem	538 300	89 408	(58 522)	569 186
Amortyzacja	(23 924)	(2 705)	0	(26 629)
Pozostałe przychody (koszty) operacyjne	(475 094)	(80 423)	60 031	(495 486)
Wynik na działalności operacyjnej segmentu	39 282	6 280	1 509	47 071
Przychody (koszty) finansowe, w tym:	57 966	(2 471)	(64 273)	(8 778)
przychody z tyt. odsetek	3 073	0	0	3 073
koszty z tyt. odsetek	(15 716)	(35)	0	(15 751)
Zysk (strata) brutto	97 248	3 809	(62 764)	38 293
Podatek dochodowy	(8 002)	(2 003)	0	(10 005)
Zysk (strata) netto	89 246	1 806	(62 764)	28 288
Aktywa segmentu	1 265 333	213 243	0	1 478 576
Nakłady inwestycyjne	18 538	2 680	0	21 218

**WYNIKI FINANSOWE SEGMENTÓW OPERACYJNYCH
ZA OKRES OD 01.01 DO 30.06.2023 ROKU**

	Unia Europejska	Pozostałe kraje	Korekty i wyłączenia	Razem
Sprzedaż na rzecz klientów zewnętrznych	496 193	80 901	0	577 094
Sprzedaż między segmentami	96 062	0	(51 305)	44 757
Przychody segmentu ogółem	592 255	80 901	(51 305)	621 851
Amortyzacja	(22 928)	(1 917)	0	(24 845)
Pozostałe przychody (koszty) operacyjne	(526 761)	(71 495)	54 937	(543 319)
Wynik na działalności operacyjnej segmentu	42 566	7 489	3 632	53 687
Przychody (koszty) finansowe, w tym:	33 342	(2 245)	(51 073)	(19 976)
przychody z tyt. odsetek	3 885	0	0	3 885
koszty z tyt. odsetek	(15 438)	(64)	0	(15 502)
Zysk (strata) brutto	75 908	5 244	(47 441)	33 711
Podatek dochodowy	(4 884)	(1 866)	0	(6 750)
Zysk (strata) netto	71 024	3 378	(47 441)	26 961
Aktywa segmentu	1 269 407	185 350	0	1 454 757
Nakłady inwestycyjne	47 612	5 512	(15 973)	37 151

NOTA NR 2

Przychody ze sprzedaży

Przychody ze sprzedaży w okresie sprawozdawczym zrealizowane zostały głównie na sprzedaży zamocowań, elementów złącznych, narzędzi i elektronarzędzi ręcznych.

Wytwarzane przez Grupę RAWLPLUG produkty wykorzystywane są m.in. w budownictwie, motoryzacji, energetyce, przemyśle drogowym, drzewnym, maszynowym, elektromaszynowym, wydobywczym, stoczniowym i gwarantują bezpieczeństwo oraz wytrzymałość mocowania. Asortyment Grupy jest bardzo różnorodny, stąd nie ma możliwości wyodrębnienia linii produktowych z podziałem na dany produkt.

Cena transakcyjna obejmuje wynagrodzenie stałe i zmienne. Wynagrodzenie dotyczy bonusów należnych Klientom za realizowanie określonych poziomów zamówień. Przychody ze sprzedaży zostały skorygowane o wynagrodzenie zmienne należne Klientom oszacowane jako wartość najbardziej prawdopodobna, stanowiąca pojedynczą kwotę z przedziału możliwych kwot wynagrodzenia.

	01-06.2024	01-06.2023
Przychody netto ze sprzedaży produktów	357 535	385 279
Przychody netto ze sprzedaży usług	2 639	3 156
Przychody netto ze sprzedaży towarów	206 192	228 824
Przychody netto ze sprzedaży materiałów	2 820	4 592
Razem	569 186	621 851

	01-06.2024	01-06.2023
Kraj	186 401	167 494
Eksport	382 785	454 357
Razem	569 186	621 851

NOTA NR 3
Koszty według rodzaju

	01-06.2024	01-06.2023
Amortyzacja	26 564	24 786
Zużycie materiałów i energii	162 899	195 950
Koszty świadczeń pracowniczych	111 129	106 367
Podróże służbowe	2 024	2 050
Transport	23 248	23 745
Reprezentacja i reklama	4 216	5 666
Podatki, opłaty i ubezpieczenia majątkowe	5 149	4 341
Usługi obce	51 730	55 139
Pozostałe koszty	4 742	4 875
Razem	391 701	422 919

NOTA NR 4

Pozostałe przychody i koszty operacyjne

POZOSTAŁE PRZYCHODY OPERACYJNE	01-06.2024	01-06.2023
Zysk ze zbycia niefinansowych aktywów trwałych	176	178
Dotacje	137	109
Odwrocenie odpisu aktualizującego należności	0	298
Odwrocenie odpisu aktualizującego zapasy	1 852	989
Odwrocenie rezerw	130	295
Rozliczenie leasingu	152	177
Nadwyżki inwentaryzacyjne	42	105
Przychody z tytułu najmów/czynszów	654	665
Zwrot kosztów postępowań sądowych/otrzymane kary i odszkodowania	45	197
Sprzedaż pozostałych usług	520	360
Pozostałe	2 910	1 852
Razem	6 618	5 225

POZOSTAŁE KOSZTY OPERACYJNE	01-06.2024	01-06.2023
Strata ze zbycia niefinansowych aktywów trwałych	6	14
Odpisy aktualizujące należności	1 741	0
Odpisy aktualizujące zapasy	4 045	2 758
Kary i odszkodowania	160	91
Darowizny	841	869
Utworzenie rezerw	274	405
Niedobory inwentaryzacyjne	158	933
Koszty złomowania	420	347
Rozliczenie leasingu	179	151
Spisane i umorzone należności	74	40
Pozostałe	3 007	951
Razem	10 905	6 559

NOTA NR 5

Przychody i koszty finansowe

W pierwszym półroczu 2024 roku RAWLPLUG S.A. miała otwartych pięć kontraktów SWAP na stopę procentową. Informacje szczegółowe na temat tych kontraktów są opisane w nocie „Ryzyko procentowe”.

Na operacjach w związku z realizacją i wyceną instrumentów pochodnych Grupa wykazała 318 tys. zł zysku w przychodach finansowych.

PRZYCHODY FINANSOWE	01-06.2024	01-06.2023
Odsetki z tytułu udzielonych pożyczek	1 972	2 210
Dywidendy i udziały w zyskach	1 800	926
Zyski z tytułu różnic kursowych	2 761	0
Pozostałe odsetki	1 101	1 675
Wycena instrumentów pochodnych	318	0
Pozostałe	875	16
Razem	8 827	4 827

KOSZTY FINANSOWE	01-06.2024	01-06.2023
Odsetki od kredytów i pożyczek	13 883	13 957
Pozostałe odsetki	1 868	1 545
Prowizje	999	799
Odpisy aktualizujące aktywa finansowe	67	35
Straty z tytułu różnic kursowych	0	5 634
Wycena instrumentów pochodnych	0	1 812
Poręczenia i gwarancje	0	7
Pozostałe	788	1 014
Razem	17 605	24 803

NOTA NR 6

Wartości niematerialne i prawne

Spółka dominująca na dzień 31.12.2023 roku przeprowadziła testy utraty wartości bilansowej wartości firmy. Wyniki testów nie dały podstaw do dokonania odpisów wartości firmy.

Dla celów sporządzenia skróconego śródrocznego skonsolidowanego sprawozdania finansowego Spółka dominująca dokonała na dzień 30.06.2024 roku analizy w celu stwierdzenia czy zaszyły przesłanki trwałej utraty wartości przez wartość firmy.

Wynikiem analizy jest wniosek, że nie stwierdzono konieczności dokonania odpisów aktualizujących z tytułu trwałej utraty wartości aktywów.

Koszty finansowania zewnętrznego nie zwiększały wartości niematerialnych.

Grupa Kapitałowa nie prezentuje w skróconym śródrocznym skonsolidowanym sprawozdaniu finansowym składników wartości niematerialnych, których okres użytkowania jest nieokreślony.

Amortyzacja wartości niematerialnych w pierwszym półroczu 2024 roku wyniosła 1 467 tys. zł i w całości została odniesiona na wynik finansowy netto.

30.06.2024	Wartość firmy	Koncesje, patenty, licencje	Koszty zakończonych prac rozwojowych	Pozostałe	Razem
Wartość brutto na początek okresu	46 377	43 931	7 635	23 593	121 536
Zwiększenia	0	295	0	8 556	8 851
Zmniejszenia	(331)	(465)	(3)	(169)	(968)
Wartość brutto na koniec okresu	46 046	43 761	7 632	31 980	129 419
Umorzenie na początek okresu	0	20 720	2 424	894	24 038
Zwiększenia	0	1 346	102	28	1 476
Zmniejszenia	0	(13)	(1)	(3)	(17)
Umorzenia na koniec okresu	0	22 053	2 525	919	25 497
Wartość netto na początek okresu	46 377	23 211	5 211	22 699	97 498
Wartość netto na koniec okresu	46 046	21 708	5 107	31 061	103 922
31.12.2023	Wartość firmy	Koncesje, patenty, licencje	Koszty zakończonych prac rozwojowych	Pozostałe	Razem
Wartość brutto na początek okresu	50 518	41 136	7 629	10 133	109 416
Zwiększenia	0	3 219	32	15 799	19 050
Zmniejszenia	(4 141)	(424)	(26)	(2 339)	(6 930)
Wartość brutto na koniec okresu	46 377	43 931	7 635	23 593	121 536
Umorzenie na początek okresu	113	17 130	2 151	891	20 284
Zwiększenia	0	3 800	281	29	4 110
Zmniejszenia	(113)	(210)	(8)	(26)	(357)
Umorzenia na koniec okresu	0	20 720	2 424	894	24 038
Wartość netto na początek okresu	50 405	24 007	5 478	9 242	89 133
Wartość netto na koniec okresu	46 377	23 211	5 211	22 699	97 498

NABYCIE I SPRZEDAŻ WARTOŚCI NIEMATERIALNYCH I PRAWNYCH	01-06.2024	01-12.2023	01-06.2023
Nabycie	8 632	16 479	5 640
Wartość netto zbytych składników	0	208	66

WARTOŚĆ FIRMY Z KONSOLIDACJI	Waluta	Stan na 30.06.2024	Stan na 31.12.2023	Stan na 30.06.2023
Rawlplug Ltd	PLN	5 537	5 434	5 630
	GBP	1 087	1 087	1 087
Koelner Hungaria Kft	PLN	3 279	3 412	3 602
	HUF	300 388	300 388	300 388
Rawlplug Ireland Ltd	PLN	23 646	23 839	24 399
	EUR	5 482	5 482	5 482
Rawlplug France SAS	PLN	128	129	132
	EUR	30	30	30
Koelner Ltd	PLN	121	121	121
	RUB	983	983	983
Stahl GmbH	PLN	13 302	13 410	13 725
	EUR	3 084	3 084	3 084
Rawlplug Building & Construction Material Trading LLC	PLN	33	32	33
	AED	30	30	30
Razem		46 046	46 377	47 642

WARTOŚĆ FIRMY NA POZIOMIE SPRAWOZDAŃ JEDNOSTKOWYCH	Waluta	Stan na 30.06.2024	Stan na 31.12.2023	Stan na 30.06.2023
Rawlplug Ireland Ltd	PLN	0	0	623
	EUR	0	0	141
Razem		0	0	623

NOTA NR 7

Rzeczowe aktywa trwałe

Wartość amortyzacji rzeczowych aktywów trwałych po pierwszym półroczu 2024 roku wyniosła 25 405 tys. zł, z czego:

- 25 162 tys. zł uwzględniono w sprawozdaniu z wyniku finansowego, w tym 25 907 tys. zł odniesiono w koszty działalności podstawowej, natomiast 65 tys. zł zakwalifikowano do pozostałych kosztów operacyjnych,
- 243 tys. zł zostało aktywowane i zwiększyło wartość rzeczowych aktywów trwałych.

RZECZOWE AKTYWA TRWAŁE – WŁASNE

30.06.2024	Grunty	Budynki i budowle	Maszyny i urządzenia	Środki transportu	Pozostałe środki trwałe	Środki trwałe w budowie	Razem
Wartość brutto na początek okresu	14 996	171 659	411 347	9 418	24 585	42 073	674 078
Zwiększenia	39	3 686	27 375	183	850	8 882	41 015
Zmniejszenia	(145)	(238)	(1 262)	(473)	(215)	(22 197)	(24 530)
Wartość brutto na koniec okresu	14 890	175 107	437 460	9 128	25 220	28 758	690 563
Umorzenie na początek okresu	44	56 484	232 463	7 168	19 667	0	315 826
Zwiększenia	0	2 750	15 048	369	1 036	0	19 203
Zmniejszenia	0	(96)	(1 151)	(405)	0	0	(1 652)
Umorzenia na koniec okresu	44	59 138	246 360	7 132	20 703	0	333 377
Wartość netto na początek okresu	14 952	115 175	178 884	2 250	4 918	42 073	358 252
Wartość netto na koniec okresu	14 846	115 969	191 100	1 996	4 517	28 758	357 186

31.12.2023	Grunty	Budynki i budowle	Maszyny i urządzenia	Środki transportu	Pozostałe środki trwałe	Środki trwałe w budowie	Razem
Wartość brutto na początek okresu	15 237	157 942	347 832	8 904	23 043	43 255	596 213
Zwiększenia	0	15 004	76 247	1 225	2 791	63 597	158 864
Zmniejszenia	(241)	(1 288)	(12 732)	(711)	(1 249)	(64 779)	(81 000)
Wartość brutto na koniec okresu	14 996	171 659	411 347	9 418	24 585	42 073	674 078
Umorzenie na początek okresu	44	50 777	191 817	7 024	17 949	0	267 611
Zwiększenia	0	6 233	43 398	730	2 544	0	52 905
Zmniejszenia	0	(526)	(2 752)	(586)	(826)	0	(4 690)
Umorzenia na koniec okresu	44	56 484	232 463	7 168	19 667	0	315 826
Wartość netto na początek okresu	15 193	107 165	156 015	1 880	5 094	43 255	328 602
Wartość netto na koniec okresu	14 952	115 175	178 884	2 250	4 918	42 073	358 252

Rzeczowe aktywa trwałe na dzień 30.06.2024 r. z tytułu zaciągniętych kredytów obciążone były w następujący sposób:

- hipoteka do kwoty 225 000 tys. zł na nieruchomościach na rzecz PKO Bank Polski S.A.,
- hipoteka łączna do kwoty 90 000 tys. zł na prawie wieczystego użytkowania i nieruchomościach na rzecz Banku Handlowego w Warszawie S.A.,
- hipoteka umowna łączna do sumy 4 050 tys. zł na nieruchomościach na rzecz BNP Paribas Bank Polska S.A.,
- hipoteka umowna łączna do kwoty 154 000 tys. zł na prawie użytkowania wieczystego nieruchomości na rzecz ING Banku Śląskiego S.A.

RZECZOWE AKTYWA TRWAŁE - LEASING

30.06.2024	Budynki i budowle	Maszyny i urządzenia	Środki transportu	Pozostałe środki trwałe	Razem
Wartość brutto na początek okresu	9 642	82 156	20 960	160	112 918
Zwiększenia	0	2 973	3 652	603	7 228
Zmniejszenia	(179)	(2 419)	(2 502)	0	(5 100)
Wartość brutto na koniec okresu	9 463	82 710	22 110	763	115 046
Umorzenie na początek okresu	4 820	24 322	10 506	24	39 672
Zwiększenia	796	3 867	2 881	22	7 566
Zmniejszenia	(97)	(1 394)	(2 096)	0	(3 587)
Umorzenia na koniec okresu	5 519	26 795	11 291	46	43 651
Wartość netto na początek okresu	4 822	57 834	10 454	136	73 246
Wartość netto na koniec okresu	3 944	55 915	10 819	717	71 395

31.12.2023	Budynki i budowle	Maszyny i urządzenia	Środki transportu	Pozostałe środki trwałe	Razem
Wartość brutto na początek okresu	371	83 025	16 715	372	100 483
Zwiększenia	10 465	29 372	7 907	0	47 744
Zmniejszenia	(1 194)	(30 241)	(3 662)	(212)	(35 309)
Wartość brutto na koniec okresu	9 642	82 156	20 960	160	112 918
Umorzenie na początek okresu	45	24 679	7 796	202	32 722
Zwiększenia	5 239	8 206	6 058	22	19 525
Zmniejszenia	(464)	(8 563)	(3 348)	(200)	(12 575)
Umorzenia na koniec okresu	4 820	24 322	10 506	24	39 672
Wartość netto na początek okresu	326	58 346	8 919	170	67 761
Wartość netto na koniec okresu	4 822	57 834	10 454	136	73 246

AKTYWA TRWAŁE - RAZEM							
30.06.2024	Grunty	Budynki i budowle	Maszyny i urządzenia	Środki transportu	Pozostałe środki trwałe	Środki trwałe w budowie	Razem
Wartość netto na początek okresu	14 952	119 997	236 718	12 704	5 054	42 073	431 498
Wartość netto na koniec okresu	14 846	119 913	247 015	12 815	5 234	28 758	428 581

NABYCIE I SPRZEDAŻ RZECZOWYCH AKTYWÓW TRWAŁYCH - WŁASNYCH	01-06.2024	01-12.2023	01-06.2023
Nabycie	13 956	70 092	23 730
Wartość netto zbytych składników	845	2 255	199

NABYCIE I SPRZEDAŻ RZECZOWYCH AKTYWÓW TRWAŁYCH - LEASING	01-06.2024	01-12.2023	01-06.2023
Nabycie	5 906	24 991	17 598
Wartość netto zbytych składników	0	0	0

NOTA NR 8

Nieruchomości inwestycyjne

Na dzień 30.06.2024 r. Grupa RAWLPLUG posiadała nieruchomości inwestycyjne o wartości netto 4 101 tys. zł.

Grupa RAWLPLUG nie uzyskała w pierwszym półroczu 2024 roku przychodów z czynszów z tytułu najmu. Koszty finansowania zewnętrznego nie zwiększały wartości nieruchomości inwestycyjnych.

Nieruchomości inwestycyjne, z uwagi na ich naturę (grunty) nie podlegają amortyzacji.

NIERUCHOMOŚCI INWESTYCYJNE	Stan na 30.06.2024	Stan na 31.12.2023
Brutto	4 637	4 637
Odpis aktualizujący	536	479
Netto	4 101	4 158

NOTA NR 9

Udziały niedające kontroli

Udziały niedające kontroli istotne dla skonsolidowanego sprawozdania finansowego Grupy RAWLPLUG występują w spółce Koelner Hungaria Kft.

Prezentowane w nocy tabelę zawierają podstawowe informacje finansowe o tym podmiocie.

UDZIAŁY NIEDAJĄCE KONTROLI					
Spółka	31.12.2023	Udział w wyniku finansowym netto	Wyplata dywidendy	Różnice kursowe z wyceny jednostek zagranicznych / Wykup udziałów	30.06.2024
Koelner Hungaria Kft	60 170	5 496	0	(2 396)	63 270

KOELNER HUNGARIA KFT		
	Stan na 30.06.2024	Stan na 31.12.2023
<i>Udziały niedające kontroli (% głosów)</i>	49%	49%
<i>Udziały niedające kontroli (% udziałów własnościowych)</i>	49%	49%
Aktywa trwałe	23 312	23 428
Aktywa obrotowe	110 103	103 070
Aktywa razem	133 415	126 498
Zobowiązania krótkoterminowe	4 291	3 702
Zobowiązania razem	4 291	3 702
Kapitał własny	129 123	122 796
<i>Przypadający akcjonariuszom jednostki dominującej</i>	65 853	62 626
<i>Udziały niedające kontroli</i>	63 270	60 170
Pasywa razem	133 414	126 498

	01-06.2024	01-06.2023
Przychody ze sprzedaży	46 519	59 270
Zysk (strata) netto przypadający akcjonariuszom podmiotu dominującego	5 722	5 699
Zysk (strata) netto przypadający podmiotom niekontrolującym	5 496	5 478
Zysk (strata) netto	11 218	11 177
Pozostałe całkowite dochody przypadające akcjonariuszom podmiotu dominującego	3 227	7 403
Pozostałe całkowite dochody przypadające podmiotom niekontrolującym	3 100	7 114
Pozostałe całkowite dochody	6 327	14 517
Całkowite dochody przypadające akcjonariuszom podmiotu dominującego	3 227	7 403
Całkowite dochody przypadające podmiotom niekontrolującym	3 100	7 114
Całkowite dochody	6 327	14 517

	01-06.2024	01-06.2023
Środki pieniężne netto z działalności operacyjnej	4 049	20 602
Środki pieniężne netto wykorzystane w działalności inwestycyjnej	877	1 128
Środki pieniężne netto z działalności finansowej	0	0
Środki pieniężne i ich ekwiwalenty na początek okresu	45 943	36 413
Zmiana stanu środków pieniężnych i ich ekwiwalentów z tytułu różnic kursowych	(1 836)	432
Środki pieniężne i ich ekwiwalenty na koniec okresu	49 032	58 575

NOTA 10 Instrumenty finansowe

Wartości aktywów oraz zobowiązań finansowych prezentowanych w skonsolidowanym sprawozdaniu z sytuacji finansowej na dzień 30.06.2024 r. według kategorii określonych w MSSF 9 prezentuje tabela poniżej:

		Stan na 30.06.2024				Stan na 31.12.2023			
		Wyceniane w zamortyzowanym koszcie	Wyceniane w wartości godziwej	Poza zakresem MSSF 9	Razem	Wyceniane w zamortyzowanym koszcie	Wyceniane w wartości godziwej	Poza zakresem MSSF 9	Razem
Aktywa trwałe	Należności i pożyczki	73 845	0	0	73 845	48 745	0	0	48 745
	Inwestycje w jednostki zależne	0	0	24 865	24 865	0	0	30 065	30 065
	Instrumenty pochodne	0	3 982	0	3 982	0	3 175	0	3 175
Aktywa obrotowe	Należności z tytułu dostaw i usług oraz pozostałe należności	232 664	0	0	232 664	178 395	0	0	178 395
	Należności z tytułu podatków, przedpłaty i zaliczki	0	0	12 917	12 917	0	0	20 139	20 139
	Pożyczki	2 122	0	0	2 122	14 060	0	0	14 060
	Akcje i udziały	104	0	0	104	83	0	0	83
	Instrumenty pochodne	0	1 671	0	1 671	0	3 634	0	3 634
	Środki pieniężne i ich ekwiwalenty	81 287	0	0	81 287	77 623	0	0	77 623
	Razem	390 022	5 653	37 782	433 457	318 906	6 809	50 204	375 919
Zobowiązania długoterminowe	Kredyty, pożyczki, inne instrumenty dłużne	232 711	0	0	232 711	214 868	0	0	214 868
	Leasing finansowy	30 779	0	0	30 779	33 532	0	0	33 532
	Pozostałe zobowiązania	759	0	0	759	891	0	0	891
Zobowiązania krótkoterminowa	Zobowiązania z tytułu dostaw i usług oraz pozostałe zobowiązania	254 378	0	0	254 378	211 406	0	0	211 406
	Zobowiązania podatkowe	0	0	22 553	22 553	0	0	13 555	13 555
	Kredyty, pożyczki i inne instrumenty dłużne	127 264	0	0	127 264	146 033	0	0	146 033
	Leasing finansowy	23 344	0	0	23 344	22 647	0	0	22 647
	Razem	669 235	0	22 553	691 788	629 377	0	13 555	642 932

NOTA NR 11

Aktywa finansowe

Aktywa finansowe to pożyczki (inne długo- krótkoterminowe aktywa finansowe), inwestycje w jednostki zależne (udziały i akcje w spółkach powiązanych) oraz instrumenty pochodne. Udziały i akcje w spółkach nienotowanych Grupa wycenia w cenie nabycia z uwzględnieniem utraty wartości. Pożyczki wyceniane są według kwoty wymaganej zapłaty wraz z odsetkami. Instrumenty finansowe pochodne wycenione są w wartości godziwej.

	Stan na 30.06.2024	Udziały i akcje	Pożyczki	Instrumenty pochodne
Brutto	Długoterminowe	24 962	72 848	3 982
	Krótkoterminowe	104	2 122	1 671
	Razem	25 066	74 970	5 653
Odpis aktualizujący	Długoterminowe	97	788	0
	Krótkoterminowe	0	0	0
	Razem	97	788	0
Netto	Długoterminowe	24 865	72 060	3 982
	Krótkoterminowe	104	2 122	1 671
	Razem	24 969	74 182	5 653

Wartość bilansowa aktywów finansowych nie odbiega od ich wartości godziwej.

Grupa Kapitałowa nie dokonała przekwalifikowania składników aktywów finansowych, które spowodowałyby zmianę zasad wyceny tych aktywów pomiędzy wartością godziwą a ceną nabycia lub metodą zamortyzowanego kosztu.

	Stan na 31.12.2023	Udziały i akcje	Pożyczki	Instrumenty pochodne
Brutto	Długoterminowe	35 653	47 396	3 175
	Krótkoterminowe	96	14 061	3 634
	Razem	35 749	61 457	6 809
Odpis aktualizujący	Długoterminowe	5 588	748	0
	Krótkoterminowe	13	1	0
	Razem	5 601	749	0
Netto	Długoterminowe	30 065	46 648	3 175
	Krótkoterminowe	83	14 060	3 634
	Razem	30 148	60 708	6 809

Na dzień 30.06.2024 r. RAWLPLUG S.A. miała otwartych pięć kontraktów terminowych SWAP, informacje szczegółowe na temat tych kontraktów są opisane w nocie „Ryzyko stopy procentowej”.

Grupa RAWLPLUG na dzień 30.06.2024 r. posiadała instrumenty finansowe pochodne wycenione w wartości godziwej, której skutki wyceny zostały odpowiednio ujęte w pozycji sprawozdania z wyniku finansowego.

POŻYCZKI UDZIELONE

Stan na 30.06.2024	Jednostka dominująca	Jednostki zależne	Jednostki spoza Grupy
Długoterminowe	41 546	30 457	57
Krótkoterminowe	0	1 871	251

Stan na 31.12.2023	Jednostka dominująca	Jednostki zależne	Jednostki spoza Grupy
Długoterminowe	39 735	6 857	56
Krótkoterminowe	0	13 815	245

NOTA NR 12

Zapasy

Na dzień 30.06.2024 r. zapasy na kwotę 420 000 tys. zł stanowiły zabezpieczenie dla kredytów.

Na dzień 30.06.2024 r. odpis aktualizujący wartość zapasów wyniósł 25 748 tys. zł.

	Stan na 30.06.2024	Stan na 31.12.2023
Materiały	53 824	53 290
Półprodukty i produkcja w toku	35 035	18 737
Produkty gotowe	235 912	246 488
Towary	113 278	116 882
Zaliczki na dostawy	7 550	8 127
Razem netto	445 599	443 524
Odpis aktualizujący wartość zapasów	(25 748)	(23 362)
Razem brutto	471 347	466 886

NOTA NR 13

Należności i rozliczenia międzyokresowe

Grupa Kapitałowa dokonała oceny należności ze względu na utratę ich wartości zgodnie ze stosowaną polityką rachunkowości i utworzyła odpisy według poniższych współczynników:

- należności nieprzeterminowane - 1% wartości należności,
- należności przeterminowane w przedziale 180-360 dni - 50% wartości należności,
- należności przeterminowane powyżej 360 dni - 100% wartości należności,
- należności sądowe - 100% wartości należności.

Ponadto Grupa RAWLPLUG S.A. posiada odpowiednią politykę w zakresie dokonywania sprzedaży tylko zweryfikowanym Klientom. Zdaniem kierownictwa, nie istnieje potrzeba dodatkowego odpisu na oczekiwane straty kredytowe.

	Stan na 30.06.2024	Stan na 31.12.2023
Należności z tytułu dostaw i usług	224 427	171 719
Należności z tytułu podatków, ceł, ubezpieczeń i podobne	10 593	16 514
Należności pozostałe	10 022	8 773
Rozliczenia międzyokresowe	18 486	11 609
Razem netto	263 528	208 615
Odpis aktualizujący	(18 491)	(17 658)
Razem brutto	282 019	226 273
<i>Długoterminowe</i>	10 102	7 358
<i>Krótkoterminowe</i>	271 917	218 915

Na dzień publikacji niniejszego raportu nie stwierdzono przesłanek do zwiększania odpisu na oczekiwane straty kredytowe oraz zmiany polityki Grupy w tym zakresie.

Wartość bilansowa należności z tytułu dostaw i usług uznawana jest przez Grupę Kapitałową za rozsądne przybliżenie wartości godziwej. Wartość kredytowa należności jest równa jej wartości księgowej.

NOTA NR 14

Środki pieniężne i ich ekwiwalenty

Na dzień 30.06.2024 r. Grupa nie posiadała środków o ograniczonym dysponowaniu.

	Stan na 30.06.2024	Stan na 31.12.2023
Środki pieniężne w kasie i na rachunkach	81 287	77 623

NOTA NR 15

Kapitały

Kapitał zakładowy RAWLPLUG S.A. na dzień 30.06.2024 r. wynosił 31 059 tys. zł.

Stan akcjonariatu RAWLPLUG S.A. na dzień przekazania raportu za pierwsze półrocze 2024 roku przedstawia tabela „Akcjonariat”.

W dniu 20.06.2024 r. odbyło się Zwyczajne Walne Zgromadzenie Spółki. Wśród podjętych uchwał będących przedmiotem obrad była m.in. uchwała o sposobie podziału zysku za rok obrotowy 2023, zgodnie z którą zysk netto RAWLPLUG S.A. w kwocie 47 477 331,51 zł przeznaczono na:

- wypłatę dywidendy w kwocie 12 423 760,40 zł, tj. kwotę 0,40 zł na jedną akcję,
- zwiększenie kapitału zapasowego Spółki w kwocie 35 053 571,11 zł.

Dywidendą objętych jest 31 059 401 akcji. Zwyczajne Walne Zgromadzenie Spółki wyznaczyło dzień ustalenia prawa do dywidendy na 14 sierpnia 2024 roku, natomiast na dzień wypłaty dywidendy Zwyczajne Walne Zgromadzenie Spółki wyznaczyło 29 sierpnia 2024 roku.

Seria	Rodzaj akcji	Rodzaj uprzywilejowania	Liczba akcji	Wartość nominalna	Sposób pokrycia kapitału	Data rejestracji
A1	na okaziciela	brak	21 499 401	21 499	opłacone gotówką	20.07.2004
B	na okaziciela	brak	7 000 000	7 000	opłacone gotówką	03.12.2004
C	na okaziciela	brak	335 200	335	opłacone gotówką	16.11.2005
C	na okaziciela	brak	185 400	185	opłacone gotówką	21.11.2006
D	na okaziciela	brak	1 500 000	1 500	opłacone gotówką	20.03.2007
C	na okaziciela	brak	268 700	269	opłacone gotówką	03.12.2007
C	na okaziciela	brak	270 700	271	opłacone gotówką	10.03.2008
			31 059 401	31 059		

AKCJONARIAT

Akcjonariusz	Liczba akcji*	Udział % w kapitale zakładowym**
Amicus Polinae Sp. z o.o.	17 453 750	56,19
Radosław Koelner	3 189 371	10,27
PKO BP Bankowy PTE S.A.	2 933 639	9,45
Nationale Nederlanden PTE S.A.	2 842 138	9,15
Pozostali	4 640 503	14,94
Razem	31 059 401	100,00

* Liczba akcji = Liczba głosów na WZA

** Udział % w kapitale zakładowym = Udział % w liczbie głosów na WZA

NOTA NR 16

Rezerwy

W okresie pierwszych sześciu miesięcy 2024 roku Grupa nie była stroną istotnych postępowań sądowych, na które nie utworzono by rezerwy.

Rezerwy na świadczenia pracownicze zostały oszacowane przez Grupę uwzględniając w swoich założeniach staż pracy, wiek pracownika, stopę inflacji, roczny wzrost wynagrodzeń.

	Rezerwa na świadczenia pracownicze	Pozostałe rezerwy
Stan na 01.01.2024	3 731	3 588
Utworzenie	189	5 420
Wykorzystanie	0	(3 614)
Rozwiązanie	0	(422)
Inne zmiany	(2)	0
Zmiana z tytułu różnic kursowych	52	(8)
Stan na 30.06.2024	3 970	4 964
<i>Długoterminowe</i>	3 946	63
<i>Krótkoterminowe</i>	24	4 901

NOTA NR 17

Zobowiązania finansowe

W pierwszym półroczu 2024 roku Grupa korzystała z zewnętrznych źródeł finansowania w formie kredytów. Dodatkowo Grupa była stroną umów leasingu finansowego oraz faktoringu odwrotnego dla wybranych należności z tytułu dostaw i usług.

W okresie sześciu miesięcy 2024 roku Grupa nie naruszyła żadnych postanowień umów kredytów i pożyczek, wszystkie kowenanty umowne były spełnione.

KREDYTY I POZOSTAŁE ZADŁUŻENIE		Stan na 30.06.2024	Stan na 31.12.2023
DŁUGOTERMINOWE	Kredyty bankowe	232 711	214 436
	Pożyczki	0	432
	Zobowiązania z tytułu leasingu	30 779	33 532
	Inne zobowiązania finansowe	750	887
	Razem	264 240	249 287
KRÓTKOTERMINOWE	Kredyty bankowe	117 485	141 979
	Pożyczki	9 779	4 054
	Zobowiązania z tytułu leasingu	23 344	22 647
	Zobowiązania z tytułu faktoringu	54 383	51 068
	Inne zobowiązania finansowe	259	261
Razem	205 250	220 009	
RAZEM		469 490	469 296

Wszystkie kredyty oprocentowane są na bazie zmiennych stóp procentowych w oparciu o m.in. referencyjną stopę WIBOR 1M, która według stanu na dzień 30.06.2024 r. kształtowała się na poziomie 5,84% oraz WIBOR 3M, która według stanu na dzień 30.06.2024 r. kształtowała się na poziomie 5,85%.

Pożyczki otrzymane od spółek zależnych w pierwszym kwartale 2024 r. oprocentowane są na bazie zmiennych stóp procentowych w oparciu o m.in. referencyjną stopę EURIBOR 1M, która według stanu na dzień 30.06.2024 r. kształtowała się na poziomie 3,7110%, referencyjną stopę SOFR czy referencyjną stopę WIBOR 3M.

ZMIANY W KREDYTACH I POŻYCZKACH

	Stan na 01.01.2024	Zwiększenia	Zmniejszenia	Stan na 30.06.2024
Kredyty i pożyczki	360 901	18 415	(19 341)	359 975

	Stan na 30.06.2024	Wykorzystanie	Stan na 31.12.2023	Wykorzystanie		
Otwarte linie kredytowe	Dostępne limity niepomniejszone o wykorzystanie	431 565	359 975	Dostępne limity niepomniejszone o wykorzystanie	456 795	360 901

NOTA NR 18

Zobowiązania handlowe i pozostałe

Wartość bilansowa zobowiązań handlowych i pozostałych uznawana jest przez Grupę Kapitałową za rozsądne przybliżenie wartości godziwej.

ZOBOWIĄZANIA HANDLOWE I POZOSTAŁE	Stan na 30.06.2024	Stan na 31.12.2023
Zobowiązania z tytułu dostaw i usług	167 896	134 613
Zobowiązania z tytułu podatków, ceł, ubezpieczeń i podobne	19 448	12 629
Zobowiązania z tytułu wynagrodzeń	9 497	8 917
Zobowiązania z tytułu zakupu rzeczowych aktywów trwałych	4 817	11 673
Pozostałe	17 535	4 879
Razem	219 193	172 711
<i>Długoterminowe</i>	9	4
<i>Krótkoterminowe</i>	219 184	172 707

NOTA NR 19

Zobowiązania warunkowe

W pierwszym półroczu 2024 roku spółki Grupy RAWLPLUG nie udzieliły istotnych poręczeń i gwarancji podmiotom spoza Grupy. Spółki Grupy RAWLPLUG udzielają sobie wzajemnych poręczeń zarówno w związku z zaciągniętymi kredytami, umowami leasingowymi, jak i z tytułu bieżącej współpracy handlowej. Transakcje te mają charakter wewnątrzgrupowy.

NOTA NR 20

Aktywa warunkowe

W pierwszym półroczu 2024 roku nie wystąpiły aktywa warunkowe.

NOTA NR 21

Rozliczenia międzyokresowe

	Stan na 30.06.2024	Stan na 31.12.2023
Przychody przyszłych okresów, w tym:	369	472
Dotacje	199	292
Pozostałe	170	180
Bierne rozliczenia międzyokresowe, w tym:	29 821	25 789
Rezerwa na zobowiązania z tytułu przyszłych okresów	4 614	4 185
Rezerwa na niewykorzystane urlopy	4 039	3 675
Rezerwa na bonusy	18 495	16 980
Pozostałe	2 673	949
Razem	30 190	26 261
<i>Długoterminowe</i>	<i>182</i>	<i>285</i>
<i>Krótkoterminowe</i>	<i>30 008</i>	<i>25 976</i>

NOTA NR 22
Podatek dochodowy

PODATEK DOCHODOWY UJĘTY W SPRAWOZDANIU Z WYNIKU FINANSOWEGO	01-06.2024	01-06.2023
Podatek bieżący	8 241	6 648
Bieżące obciążenie podatkowe	8 241	6 648
Podatek odroczony	1 764	102
Zmniejszenie (zwiększenie) z tytułu powstania i odwrócenia się różnic przejściowych	2 212	156
Zmniejszenie (zwiększenie) z tytułu straty podatkowej i ulgi podatkowej	(4)	(50)
Zmniejszenie (zwiększenie) z tytułu poprzednio nieujętej straty podatkowej, ulgi podatkowej lub różnicy przejściowej poprzedniego okresu	0	0
Inne	(444)	(4)
Razem podatek dochodowy wykazany w sprawozdaniu z wyniku finansowego	10 005	6 750

PODATEK DOCHODOWY BIEŻĄCY	Stan na 30.06.2024	Stan na 31.12.2023
Należności z tytułu bieżącego podatku dochodowego	2 324	3 625
Zobowiązania z tytułu bieżącego podatku dochodowego	3 105	926

PODATEK DOCHODOWY ODROZCONY

Aktywo z tytułu podatku odroczonego	01.01.2023	Uznanie / (obciążenie) wynik finansowy	Uznanie/ (obciążenie) wynik lat ubiegłych	31.12.2023	Uznanie / (obciążenie) wynik finansowy	30.06.2024
Różnica pomiędzy podatkową a bilansową wartością ŚT i WNiP	18 870	(2 305)	0	16 565	(1 197)	15 369
Koszty okresu niezrealizowane podatkowo	8 643	1 582	0	10 225	(79)	10 146
Rezerwy	1 980	(25)	0	1 955	(37)	1 918
Straty podatkowe	1 934	(303)	0	1 631	(9)	1 622
Pozostałe	12 083	4 890	0	16 973	527	17 499
Zapasy - objęcie konsolidacją	0	0	200	0	0	200
Razem	43 510	3 839	200	47 549	(795)	46 754

Rezerwa z tytułu podatku odroczonego	01.01.2023	Uznanie / (obciążenie) wynik finansowy	Uznanie/ (obciążenie) wynik lat ubiegłych	31.12.2023	Uznanie / (obciążenie)	30.06.2024
Różnica pomiędzy podatkową a bilansową wartością ŚT i WNiP	18 128	4 275	0	22 403	928	23 331
Pozostałe	7 271	(591)	0	6 680	29	6 709
Razem	25 399	3 684	0	29 083	957	30 040

NOTA NR 23

Transakcje z podmiotami powiązanymi

Wszystkie transakcje pomiędzy jednostkami powiązanymi zawierane były na warunkach rynkowych.

Dane porównawcze dotyczące wyniku finansowego pokazane są za okres 01-06.2023 roku, natomiast dane porównawcze dotyczące sytuacji finansowej na dzień 31.12.2023 r.

TRANSAKCJE Z JEDNOSTKAMI ZALEŻNYMI WYŁĄCZONYMI Z KONSOLIDACJI	01-06.2024	01-06.2023
Przychody ze sprzedaży produktów, usług, towarów i materiałów	16 667	16 370
Zakup usług, towarów i materiałów	2 912	1 046
Pozostałe przychody	4 429	2 503
Pozostałe koszty	39	12
	Stan na 30.06.2024	Stan na 31.12.2023
Zobowiązania	4 845	5 892
Należności	22 571	13 074
Pożyczki udzielone	32 328	20 672
Pożyczki otrzymane	0	3 745

Dotyczy transakcji z jednostkami: Rawlplug Ireland (Export) Ltd w likwidacji, Koelner-Ukraine LLC, Koelner Trading KLD LLC, Rawl Africa (Pty) Ltd, Rawlplug Inc., Rawlplug Products and Services India Private Ltd, JN192 Sp. z o.o., Rawlplug Australia Pty Ltd, RAWLPLUG SPL Sp. z o.o., Rawlplug Turkey Insaat Malzemeleri LIMITED SIRKETI, Rawlplug Energia Odnawialna Sp. z o.o., Rawlplug Dystrybucja Sp. z o.o., Rawlplug Inwestycje Sp. z o.o., Rawlplug España S.L.

TRANSAKCJE Z JEDNOSTKĄ DOMINUJĄCĄ	01-06.2024	01-06.2023
Pozostałe przychody	1 010	1 168
	Stan na 30.06.2024	Stan na 31.12.2023
Pożyczki udzielone	41 546	39 735

Dotyczy transakcji z Jednostką Dominującą: Amicus Polinae Sp. z o.o.

TRANSAKCJE Z KLUCZOWYM PERSONELEM ORAZ Z JEDNOSTKAMI Z NIMI POWIĄZANYMI	01-06.2024	01-06.2023
Zakup usług, towarów i materiałów	1 094	1 302
Pozostałe przychody	6	46
	Stan na 30.06.2024	Stan na 31.12.2023
Zobowiązania	178	288
Należności	1	21

Dotyczy transakcji z członkami Zarządu oraz Rady Nadzorczej RAWLPLUG S.A. oraz z jednostkami z nimi powiązanymi. Radosław Koelner – Prezes Zarządu RAWLPLUG S.A. jest jednocześnie współwłaścicielem Spółki.

NOTA NR 24

Dotacje rządowe

	01-06.2024	01-06.2023
Dotacje rządowe	199	386
Długoterminowe	12	199
Krótkoterminowe	187	187

NOTA NR 25

Wojna w Ukrainie

Po agresji Rosji na Ukrainę, Grupa podjęła szereg działań mających na celu zarówno pomoc Ukraińcom jak i minimalizację powstałych ryzyk biznesowych.

Rawlplug S.A. posiada udziały w spółce w Ukrainie oraz dwóch spółkach w Federacji Rosyjskiej.

Wartość posiadanego zaangażowania przedstawia tabela powyżej. Pomimo, iż Zarząd Spółki na bieżąco monitoruje ryzyka, to na dzień sporządzenia niniejszego Sprawozdania nie jest w stanie oszacować wpływu wojny w Ukrainie na przyszłe wyniki, ponieważ wpływ ten będzie uzależniony także od czynników, które pozostają poza kontrolą ze strony Rawlplug S.A. W przypadku wystąpienia innych istotnych

zdarzeń związanych z wpływem wojny w Ukrainie na działalność RAWLPLUG oraz w przypadku wejścia w posiadanie wiarygodnych szacunków ewentualnego istotnego wpływu wojny na wyniki Spółki i Grupy Kapitałowej, Zarząd Spółki będzie przekazywać stosowne informacje w trybie raportów bieżących.

Spółka Koelner Ltd nie prowadzi działalności operacyjnej w Rosji od 2015 r. W związku z tym Rawlplug S.A. utworzył rezerwę na udziały i na należności również w 2015 r.

Spółka	Udziały	Odpis na udziały	Pożyczki	Odpis na pożyczki	Należności	Odpis na należności
Koelner-Ukraine LLC*	7 621	0	0	0	0	0
Koelner Trading KLD LLC*	2 960	0	4 529	0	83	0
Koelner Ltd	3 683	(3 683)	0	0	3 606	(3 606)

* Na dzień 30.06.2024 r. spółki nie były objęte konsolidacją

NOTA NR 26

Zdarzenia po dacie bilansu

W dniu 19.07.2024 r. nastąpiło podwyższenie kapitału zakładowego w spółce Rawlplug Vietnam Company Limited, w wyniku którego część nowych udziałów w kapitale zostało objętych przez Koelner Rawlplug IP Sp. z o.o.

Struktura udziałowa obecnie wygląda następująco: Rawlplug S.A. – 50 % udziałów, Koelner Rawlplug IP Sp. z o.o. – 50%.

RYZYKA FINANSOWE

Ryzyko walutowe

Grupa RAWLPLUG występuje jednocześnie w roli importera i eksportera w związku z czym ryzyko kursu walutowego jest w dużej mierze ograniczone. Obok przedstawiono dane o wartości aktywów i pasywów pieniężnych na dzień 30.06.2024 r. wyrażonych w walutach innych niż waluta funkcjonalna po przeliczeniu na PLN.

Waluta	Należności z tytułu dostaw i usług brutto	Pozostałe należności brutto	Udzielone pożyczki	Zaliczki	Środki pieniężne	Zobowiązania z tytułu dostaw i usług	Pozostałe zobowiązania	Kredyty i pożyczki otrzymane
EUR	66 812	3 577	45 901	2 242	1 428	18 798	55 167	91 852
USD	70 188	13 824	60 260	2 840	2 261	45 443	14 946	28 297
GBP	2 159	10 583	0	0	411	1 747	970	9 533
PLN	4	0	0	0	32	11 526	0	0
CZK	0	0	0	0	0	2 187	599	0
HUF	0	0	0	0	0	0	0	435
CHF	0	0	0	0	4	0	0	0
CNY	105	0	0	0	0	7 513	0	0
THB	0	0	0	0	0	0	354	0
RAZEM	139 268	27 984	106 161	5 082	4 136	87 214	72 036	130 117

Obok przedstawiono analizę wrażliwości wyniku finansowego w odniesieniu do aktywów oraz zobowiązań finansowych Grupy oraz wahań kursów walut obcych do PLN. Analiza wrażliwości zakłada wzrost kursów o 10% w stosunku do kursu zamknięcia obowiązującego na dzień 30.06.2024 r. (spadek kursów spowoduje wpływ identyczny co do wartości, jednak z przeciwnym znakiem).

	EUR	USD	GBP	HUF	CZK	CHF	CNY	THB	Razem
Należności z tytułu dostaw i usług	6 681	7 019	216	0	0	0	11	0	13 927
Pozostałe należności	358	1 382	1 058	0	0	0	0	0	2 798
Pożyczki udzielone	4 590	6 026	0	0	0	0	0	0	10 616
Zaliczki na środki trwałe, wartości niematerialne i zapasy	225	283	0	0	0	0	0	0	508
Środki pieniężne i ich ekwiwalenty	143	227	41	0	0	0	0	0	411
Aktywa finansowe razem	11 997	14 937	1 315	0	0	0	11	0	28 260
Zobowiązania z tytułu dostaw i usług	(1 879)	(4 544)	(175)	0	(219)	0	(751)	0	(7 568)
Pozostałe zobowiązania	(5 517)	(1 495)	(97)	0	(60)	0	0	(35)	(7 204)
Kredyty i pożyczki	(9 185)	(2 830)	(953)	(44)	0	0	0	0	(13 012)
Zobowiązania finansowe razem	(16 581)	(8 869)	(1 225)	(44)	(279)	0	(751)	(35)	(27 784)
Wpływ na wynik brutto przed opodatkowaniem	(4 584)	6 068	90	(44)	(279)	0	(740)	(35)	476

Ryzyko stopy procentowej

Grupa RAWLPLUG korzysta ze zobowiązań oprocentowanych zmienną stopą procentową, dlatego też ponosi ryzyko zmiany stopy procentowej.

Obok przedstawiono analizę wrażliwości wyniku finansowego w odniesieniu do potencjalnego wahania stopy procentowej. Z uwagi na sytuację makroekonomiczną założono odchylenie odpowiadające zmianie 1,0 punktu procentowego w stosunku do obecnie obowiązujących stóp procentowych.

Wpływ zmiany rynkowych stóp procentowych na wynik finansowy został obliczony jako iloczyn sald aktywów i zobowiązań finansowych oprocentowanych zmienną stopą procentową oraz założonego odchylenia, tj. +1,0 punktu procentowego (odchylenie -1,0 punktu procentowego spowoduje wpływ identyczny co do wartości, jednak z przeciwnym znakiem).

	Podstawa kalkulacji odsetek	Wpływ na wynik brutto	Wpływ na wynik netto
Pożyczki udzielone	74 182	742	601
Aktywa finansowe razem	74 182	742	601
Pożyczki otrzymane	9 779	(98)	(79)
Kredyty	(49 804)	498	403
Leasing	54 123	(541)	(438)
Inne	55 392	(554)	(449)
Zobowiązania finansowe razem	69 490	(695)	(563)
	RAZEM	47	38

Spółka dominująca w dniu 08.12.2021 r. zawarła z Citi Bank Handlowy Warszawie S.A kontrakt terminowy typu SWAP na stopę procentową na kwotę 100 mln zł.

Spółka dominująca w dniu 26.01.2023 r. zawarła z BNP Paribas Bank Polska S.A. dwa kontrakty terminowe typu SWAP na stopę procentową na łączną kwotę 100 mln zł.

Spółka dominująca w dniu 23.04.2024 r. zawarła z Bankiem Handlowym w Warszawie S.A dwa nowe kontrakty terminowe typu SWAP na stopę procentową na łączną kwotę 200 mln zł.

Łączna kwota zabezpieczenia ryzyka stopy procentowej wynosi 400 mln zł – wartość kredytów objętych ryzykiem procentowym została pomniejszona o tę kwotę.

Ryzyko kredytowe

Klienci Grupy RAWLPLUG korzystający z kredytów kupieckich, poddawani są procedurom weryfikacyjnym, a stan należności podlega ciągłemu monitoringowi. W przypadku wystąpienia należności przeterminowanych, zgodnie z obowiązującymi procedurami, następuje wstrzymanie sprzedaży i uruchamiany jest proces windykacji należności. Dodatkowo ryzyko kredytowe ogranicza duża liczba oraz dywersyfikacja Klientów Grupy. Grupa nie posiada dłużników, których saldo wynosiłoby więcej niż 5% salda należności ogółem. W konsekwencji Grupa nie jest narażona na znaczącą koncentrację ryzyka kredytowego.

Wiekowania należności z tytułu dostaw i usług netto o pozostałym od dnia bilansowego okresie spłaty, w przypadku których nie nastąpiła utrata wartości, prezentuje tabela obok.

	Stan na 30.06.2024	Stan na 31.12.2023
Należności z tytułu dostaw i usług, w tym:	224 427	171 619
Należności w terminie	173 031	125 136
Należności przeterminowane, w tym:	51 396	46 483
a) do 1 miesiąca	24 983	26 740
b) powyżej 1 miesiąca do 3 miesięcy	10 619	8 195
c) powyżej 3 miesięcy do 6 miesięcy	4 637	4 075
d) powyżej 6 miesięcy do 1 roku	4 561	4 493
e) powyżej 1 roku	6 596	2 978

MAKSYMALNA EKSPOZYCJA NA RYZYKO KREDYTOWE	Stan na 30.06.2024	Stan na 31.12.2023
Pożyczki udzielone	74 182	60 708
Należności z tytułu dostaw i usług oraz pozostałe należności finansowe	232 664	178 395
Środki pieniężne i ich ekwiwalenty na rachunkach bankowych	81 287	77 623

	Wskaźnik odpisu	Wartość brutto	Odpis	Wartość netto
Należności z tytułu dostaw i usług, w tym:		242 039	17 612	224 427
Należności w terminie	1%	174 798	1 767	173 031
Należności przeterminowane, w tym:	24%	67 240	15 844	51 396
a) do 1 miesiąca	4%	26 032	1 049	24 983
b) powyżej 1 miesiąca do 3 miesięcy	4%	11 060	441	10 619
c) powyżej 3 miesięcy do 6 miesięcy	1%	4 662	25	4 637
d) powyżej 6 miesięcy do 1 roku	15%	5 351	790	4 561
e) powyżej 1 roku	67%	20 135	13 539	6 596

Podstawową praktyką Grupy z zakresu zarządzania ryzykiem kredytowym jest dążenie do zawierania transakcji wyłącznie z podmiotami o potwierdzonej wiarygodności. Potencjalni odbiorcy poddawani są przez Grupę procedurom weryfikacji przed przydzieleniem limitu kredytu kupieckiego. Bieżące monitorowanie poziomu należności z tytułu dostaw i usług w przekroju kontrahentów służy obniżaniu poziomu ryzyka kredytowego związanego z tymi aktywami.

Grupa zbudowała model służący do szacowania oczekiwanych strat z portfela należności. Dla należności z tytułu dostaw i usług zastosowano uproszczoną wersję modelu zakładającą kalkulację straty dla całego życia instrumentu. Model dotyczący pozostałych aktywów zakłada dla

instrumentów, dla których wzrost ryzyka kredytowego od pierwszego ujęcia nie był znaczący lub ryzyko jest niskie, ujęcie w pierwszej kolejności strat z niewykonania zobowiązania dla okresu kolejnych 12 miesięcy.

Dla udzielonych pożyczek Spółka uznaje, że mają one niskie ryzyko kredytowe, jeżeli nie są przeterminowane na dzień oceny, ze względu na to, iż są pożyczkami grupowymi a pożyczkobiorca potwierdził saldo wierzytelności. Grupa przyjęła, że znaczny wzrost ryzyka następuje m.in., gdy przeterminowanie płatności przekracza 60 dni. Jeśli wzrost ryzyka kredytowego był znaczny, ujmuje się straty odpowiednio dla całego życia instrumentu.

Grupa przyjmuje, że niewykonanie zobowiązania następuje, gdy przeterminowanie wynosi 90 dni lub

wystąpiły inne okoliczności na to wskazujące. Pozycje, dla których stwierdzono niewykonanie zobowiązania przez dłużnika w rozumieniu opisanym wyżej, Grupa traktuje jako aktywa finansowe dotknięte utratą wartości ze względu na ryzyko kredytowe. W ramach należności z tytułu dostaw i usług, stanowiących najbardziej istotną klasę aktywów narażonych na ryzyko kredytowe, Grupa nie jest narażona na ryzyko kredytowe w związku z pojedynczym znaczącym kontrahentem. W konsekwencji szacunki odpisów są dokonywane na zasadzie zbiorowej, a należności zostały pogrupowane według okresu przeterminowania. Wartości brutto poszczególnych grup oraz wysokość odpisów kształtowały się na dzień 30.06.2024 r. zgodnie z tabelą powyżej.

Wartość odpisu na należności od podmiotów spoza Grupy RAWLPLUG została utworzona zgodnie z polityką odpowiednio dla należności nieprzeterminowanych w wysokości 1%, należności przeterminowanych powyżej 6 miesięcy do 1 roku w wysokości 50%, a dla należności przeterminowanych powyżej 1 roku w wysokości 100%. Należności wewnątrzgrupowe oceniane są indywidualnie a odpis tworzony jest w sytuacji wystąpienia ryzyka braku płatności.

Grupa nie przyjmuje zabezpieczeń dla należności z tytułu dostaw i usług. W ramach prowadzonej działalności Grupa nie nabywa aktywów finansowych dotkniętych utratą wartości ze względu na ryzyko kredytowe.

Ryzyko płynności

Grupa RAWLPLUG zarządza płynnością poprzez bieżące monitorowanie poziomu wymagalnych zobowiązań, prognozowanie przepływów pieniężnych oraz odpowiednie zarządzanie środkami pieniężnymi.

WIEKOWANIE ZOBOWIĄZAŃ Z TYTUŁU DOSTAW I USŁUG O POZOSTAŁYM OD DNIA BILANSOWEGO OKRESIE SPŁATY	Stan na 30.06.2024	Stan na 31.12.2023
Zobowiązania z tytułu dostaw i usług w tym:	167 895	134 613
Zobowiązania w terminie	138 572	112 251
Zobowiązania przeterminowane, w tym:	29 323	22 362
a) do 1 miesiąca	14 772	12 191
b) powyżej 1 miesiąca do 3 miesięcy	9 369	5 707
c) powyżej 3 miesięcy do 6 miesięcy	1 266	1 090
d) powyżej 6 miesięcy do 1 roku	790	696
e) powyżej 1 roku	3 126	2 677

Stan na 30.06.2024	Krótkoterminowe do 6 m-cy	Krótkoterminowe od 6 do 12 m-cy	Długoterminowe od 1 do 3 lat
Kredyty	0	126 508	232 711
Pożyczki	756	0	0
Ekspozycja na ryzyko płynności razem	756	126 508	232 711

Stan na 30.06.2024	Krótkoterminowe do 12 m-cy	Długoterminowe od 1 do 3 lat
Zobowiązania leasingowe	23 344	30 779
Zobowiązania z tytułu dostaw i usług oraz pozostałe	219 184	9
Inne zobowiązania finansowe	54 642	750
Ekspozycja na ryzyko płynności razem	297 170	31 538

Stan na 31.12.2023	Krótkoterminowe do 6 m-cy	Krótkoterminowe od 6 do 12 m-cy	Długoterminowe od 1 do 3 lat
Kredyty	87 170	54 809	214 436
Pożyczki	0	4 055	432
Ekspozycja na ryzyko płynności razem	87 170	58 863	214 868

Stan na 31.12.2023	Krótkoterminowe do 12 m-cy	Długoterminowe od 1 do 3 lat
Zobowiązania leasingowe	22 647	33 532
Zobowiązania z tytułu dostaw i usług oraz pozostałe	172 706	4
Inne zobowiązania finansowe	51 329	887
Ekspozycja na ryzyko płynności razem	246 682	34 423

Zarządzanie kapitałem

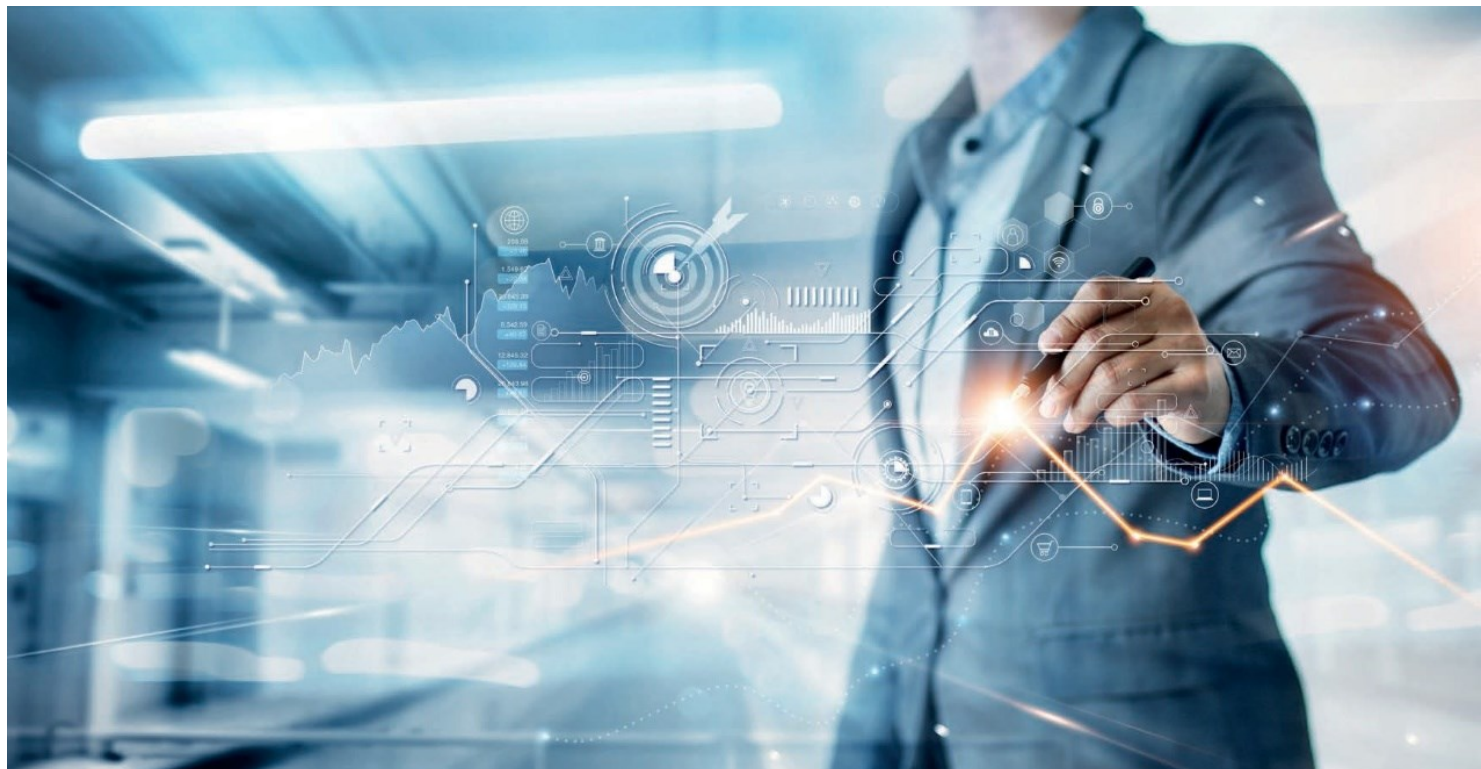
Grupa RAWLPLUG zarządza kapitałem w celu zapewnienia zdolności kontynuowania działalności przez Grupę oraz zapewnienia oczekiwanej stopy zwrotu dla akcjonariuszy i innych podmiotów zainteresowanych kondycją finansową Grupy.

Grupa RAWLPLUG monitoruje poziom kapitału na podstawie wartości bilansowej kapitałów własnych. Zakłada utrzymanie wskaźnika kapitału do sumy bilansowej na poziomie nie niższym niż 0,4. Ponadto by monitorować wielkość zadłużenia, Grupa oblicza wskaźnik długu netto (tj. zobowiązań z tytułu leasingów, kredytów, pożyczek i innych instrumentów dłużnych skorygowanych o środki pieniężne) do EBITDA (wynik z działalności operacyjnej skorygowany o amortyzację). Na dzień 30.06.2024 r. wartość wskaźnika wynosiła 3,44.

Grupa Kapitałowa i Spółka Dominująca podlegają zewnętrznym wymogom kapitałowym (kovenanty w umowach bankowych). Na dzień bilansowy nie były naruszone kovenanty finansowe zawarte w umowach kredytowych.

Marże kredytów pozostają na poziomach określonych w umowach.

Pozostałe ryzyka zostały opisane w Sprawozdaniu Zarządu z działalności.



ŚRÓDROCZNE JEDNOSTKOWE SPRAWOZDANIE FINANSOWE

ŚRÓDROCZNE JEDNOSTKOWE WYBRANE DANE FINANSOWE

	01-06.2024 [tys. PLN]	01-06.2023 [tys. PLN]	01-06.2024 [tys. EUR]	01-06.2023 [tys. EUR]
Przychody netto ze sprzedaży produktów, towarów i materiałów i usług	303 112	306 715	70 313	66 489
Zysk (strata) z działalności operacyjnej	4 726	613	1 096	133
Zysk (strata) brutto	60 636	32 252	14 066	6 992
Zysk (strata) netto	58 351	33 594	13 536	7 282
Przepływy pieniężne netto z działalności operacyjnej	(12 797)	(40 729)	(2 969)	(8 829)
Przepływy pieniężne netto z działalności inwestycyjnej	25 906	39 424	6 009	8 546
Przepływy pieniężne netto z działalności finansowej	(12 550)	260	(2 911)	56
Przepływy pieniężne netto, razem	559	(1 045)	130	(227)
Średnia ważona liczba akcji	31 059 401	31 059 401	31 059 401	31 059 401
Zysk (strata) na jedną akcję zwykłą (w PLN / EUR)	1,88	1,08	0,44	0,23

	Stan na 30.06.2024 [tys. PLN]	Stan na 31.12.2023 [tys. PLN]	Stan na 30.06.2024 [tys. EUR]	Stan na 31.12.2023 [tys. EUR]
Aktywa razem	1 050 990	992 705	243 680	228 313
Zobowiązania długoterminowe	314 693	296 514	72 964	68 195
Zobowiązania krótkoterminowe	266 831	272 653	61 867	62 708
Kapitał własny	469 466	423 538	108 849	97 410
Kapitał zakładowy	31 059	31 059	7 201	7 143
Liczba akcji na dzień bilansowy (szt.)	31 059 401	31 059 401	31 059 401	31 059 401
Wartość księgową na jedną akcję (w PLN / EUR)	15,12	13,64	3,50	3,14

ŚRÓDROCZNE JEDNOSTKOWE SPRAWOZDANIE Z WYNIKU FINANSOWEGO

	01-06.2024	01-06.2023
Przychody ze sprzedaży produktów, towarów, materiałów i usług	303 112	306 715
Koszty sprzedanych produktów, towarów, materiałów i usług	(211 502)	(224 952)
Zysk (strata) brutto ze sprzedaży	91 610	81 763
Koszty sprzedaży	(67 342)	(64 303)
Koszty ogólnego zarządu	(18 168)	(16 798)
Pozostałe przychody operacyjne	9 017	6 086
Pozostałe koszty operacyjne	(10 391)	(6 135)
Zysk (strata) z działalności operacyjnej	4 726	613
Przychody finansowe	74 209	56 980
Koszty finansowe	(18 299)	(25 341)
Zysk (strata) brutto	60 636	32 252
Podatek dochodowy	(2 285)	1 342
Zysk (strata) netto	58 351	33 594

ŚRÓDROCZNE JEDNOSTKOWE SPRAWOZDANIE Z CAŁKOWITYCH DOCHODÓW

	01-06.2024	01-06.2023
Zysk (strata) netto ze sprzedaży	58 351	33 594
<i>Pozycje nieprzenoszone do wyniku finansowego</i>	0	0
<i>Pozycje przenoszone do wyniku finansowego</i>	0	0
Całkowite dochody za okres	58 351	33 594

ŚRÓDROCZNE JEDNOSTKOWE SPRAWOZDANIE Z SYTUACJI FINANSOWEJ

	Stan na 30.06.2024	Stan na 31.12.2023
AKTYWA TRWAŁE	622 559	583 122
Wartości niematerialne	31 774	24 863
Rzeczowe aktywa trwałe	153 395	151 990
Nieruchomości inwestycyjne	2 992	3 049
Inwestycje w jednostki zależne	310 557	310 557
Inne długoterminowe aktywa finansowe	94 847	66 704
Należności długoterminowe i rozliczenia międzyokresowe	7 321	5 308
Aktywa z tytułu odroczonego podatku dochodowego	21 673	20 651
AKTYWA OBROTOWE	428 431	409 583
Zapasy	224 937	239 191
Należności krótkoterminowe i rozliczenia międzyokresowe	190 776	141 453
Należności z tytułu bieżącego podatku dochodowego	18	2 131
Inne krótkoterminowe aktywa finansowe	11 349	26 016
Środki pieniężne i ich ekwiwalenty	1 351	792
AKTYWA RAZEM	1 050 990	992 705

	Stan na 30.06.2024	Stan na 31.12.2023
KAPITAŁ WŁASNY	469 466	423 538
Kapitał podstawowy	31 059	31 059
Kapitał zapasowy ze sprzedaży akcji własnych powyżej ich wartości nominalnej	135 670	135 670
Pozostałe kapitały	69 181	69 181
Zyski zatrzymane	233 556	187 628
ZOBOWIĄZANIA	581 524	569 167
<i>Zobowiązania długoterminowe</i>	<i>314 693</i>	<i>296 514</i>
Kredyty i pożyczki	278 305	259 182
Zobowiązania leasingowe długoterminowe	18 825	20 319
Zobowiązania z tytułu dostaw i usług oraz pozostałe zobowiązania	128	131
Rezerwa z tytułu odroczonego podatku dochodowego	16 825	16 283
Rezerwy na świadczenia pracownicze	547	547
Rezerwy na zobowiązania	63	52
<i>Zobowiązania krótkoterminowe</i>	<i>266 831</i>	<i>272 653</i>
Kredyty i pożyczki	82 771	93 969
Zobowiązania leasingowe krótkoterminowe	10 282	10 756
Inne krótkoterminowe zobowiązania finansowe	54 383	51 143
Zobowiązania z tytułu dostaw i usług oraz pozostałe zobowiązania	117 185	114 838
Rezerwy na zobowiązania	2 210	1 947
PASYWA	1 050 990	992 705

ŚRÓDROCZNE JEDNOSTKOWE SPRAWOZDANIE ZE ZMIAN W KAPITALE WŁASNYM

	Kapitał podstawowy	Kapitał zapasowy ze sprzed. akcji pow. wart. nom.	Akcje własne	Pozostałe kapitały	Zyski zatrzymane	Kapitał własny razem
Saldo na dzień 01.01.2024	31 059	135 670	0	69 181	187 628	423 538
Zmiany w kapitale własnym w okresie od 01.01 do 30.06.2024	0	0	0	0	45 928	45 928
Zysk (strata) netto za okres od 01.01 do 30.06.2024	0	0	0	0	58 351	58 351
Całkowite dochody za okres ogółem	0	0	0	0	58 351	58 351
Wyplata dywidendy	0	0	0	0	(12 424)	(12 424)
Inne zmiany	0	0	0	0	1	1
Saldo na dzień 30.06.2024	31 059	135 670	0	69 181	233 556	469 466

	Kapitał podstawowy	Kapitał zapasowy ze sprzed. akcji pow. wart. nom.	Akcje własne	Pozostałe kapitały	Zyski zatrzymane	Kapitał własny razem
Saldo na dzień 1.01.2023	32 560	146 673	(12 505)	69 181	158 787	394 696
Zmiany w kapitale własnym w okresie od 1.01 do 30.06.2023	0	0	0	0	14 958	14 958
Zysk (strata) netto za okres od 1.01 do 30.06.2023	0	0	0	0	33 594	33 594
Całkowite dochody za okres ogółem	0	0	0	0	33 594	33 594
Wyplata dywidendy	0	0	0	0	(18 636)	(18 636)
Inne zmiany	0	0	0	0	0	0
Saldo na dzień 30.06.2023	32 560	146 673	(12 505)	69 181	173 745	409 654

ŚRÓDROCZNE JEDNOSTKOWE SPRAWOZDANIE Z PRZEPŁYWÓW PIENIĘŻNYCH

PRZEPŁYWY ŚRODKÓW PIENIĘŻNYCH Z DZIAŁALNOŚCI OPERACYJNEJ	01-06.2024	01-06.2023
Zysk (strata) brutto	60 636	32 252
Korekty:	(70 668)	(72 532)
Amortyzacja	8 028	7 474
(Zyski) / straty z tytułu różnic kursowych	(1 409)	492
Koszty z tytułu odsetek	14 546	16 777
Przychody z tytułu odsetek	(2 906)	(2 958)
Przychody z tytułu dywidendy	(66 072)	(50 282)
(Zysk) / strata z działalności inwestycyjnej	1 555	4 830
Zmiana stanu rezerw	274	327
Zmiana stanu zapasów	14 253	5 481
Zmiana stanu należności	(31 354)	(37 117)
Zmiana stanu zobowiązań krótkoterminowych, z wyjątkiem pożyczek i kredytów	(7 583)	(17 556)
Środki pieniężne wygenerowane w toku działalności operacyjnej	(10 032)	(40 280)
Zapłacony podatek dochodowy	(2 765)	(449)
Środki pieniężne netto z działalności operacyjnej	(12 797)	(40 729)

PRZEPIŁYWY ŚRODKÓW PIENIĘŻNYCH Z DZIAŁALNOŚCI INWESTYCYJNEJ	01-06.2024	01-06.2023
Wydatki na nabycie rzeczowych aktywów trwałych, wartości niematerialnych i nieruchomości inwestycyjnych	(14 660)	(7 797)
Wpływy ze sprzedaży rzeczowych aktywów trwałych, wartości niematerialnych i nieruchomości inwestycyjnych	1 030	1 933
Pożyczki udzielone jednostkom powiązanym	(14 610)	(9 087)
Spłata pożyczek udzielonych jednostkom powiązanym	2 745	8 878
Odsetki otrzymane z działalności inwestycyjnej	649	976
Dywidendy otrzymane zaklasyfikowane jako działalność inwestycyjna	50 752	44 503
Inne wpływy (wydatki) inwestycyjne	0	18
Środki pieniężne netto wykorzystane w działalności inwestycyjnej	25 906	39 424
PRZEPIŁYWY ŚRODKÓW PIENIĘŻNYCH Z DZIAŁALNOŚCI FINANSOWEJ	01-06.2024	01-06.2023
Wpływy z tytułu zaciągnięcia kredytów i pożyczek	19 645	39 112
Spłaty kredytów i pożyczek	(12 311)	(16 830)
Spłata zobowiązań z tytułu leasingu finansowego	(5 849)	(9 534)
Odsetki zapłacone	(14 035)	(12 488)
Środki pieniężne netto z działalności finansowej	(12 550)	260
Zmiana stanu środków pieniężnych i ekwiwalentów środków pieniężnych	559	(1 045)
Środki pieniężne i ich ekwiwalenty na początek okresu	792	1 843
Środki pieniężne i ich ekwiwalenty na koniec okresu	1 351	798

NOTY DO ŚRÓDROCZNEGO JEDNOSTKOWEGO SPRAWOZDANIA FINANSOWEGO

NOTA NR 1

Przychody ze sprzedaży

	01-06.2024	01-06.2023
Przychody netto ze sprzedaży produktów	214 263	212 541
Przychody netto ze sprzedaży usług	4	11
Przychody netto ze sprzedaży towarów	88 564	93 710
Przychody netto ze sprzedaży materiałów	281	453
Razem	303 112	306 715

	01-06.2024	01-06.2023
Kraj	151 364	144 755
Eksport	151 748	161 960
Razem	303 112	306 715

NOTA NR 2

Wartości niematerialne i prawne

30.06.2024	Koncesje, patenty, licencje	Koszty zakończonych prac rozwojowych	Pozostałe	Razem
Wartość brutto na początek okresu	13 746	2 616	19 852	36 214
Zwiększenia	160	0	7 603	7 763
Zmniejszenia	0	0	(165)	(165)
Wartość brutto na koniec okresu	13 906	2 616	27 290	43 812
Umorzenie na początek okresu	9 383	1 960	8	11 351
Zwiększenia	586	97	4	687
Zmniejszenia	0	0	0	0
Umorzenia na koniec okresu	9 969	2 057	12	12 038
Wartość netto na początek okresu	4 363	656	19 844	24 863
Wartość netto na koniec okresu	3 937	559	27 278	31 774

31.12.2023	Koncesje, patenty, licencje	Koszty zakończonych prac rozwojowych	Pozostałe	Razem
Wartość brutto na początek okresu	11 662	2 616	7 331	21 609
Zwiększenia	2 084	0	14 420	16 504
Zmniejszenia	0	0	(1 899)	(1 899)
Wartość brutto na koniec okresu	13 746	2 616	19 852	36 214
Umorzenie na początek okresu	7 857	1 756	4	9 617
Zwiększenia	1 526	204	4	1 734
Zmniejszenia	0	0	0	0
Umorzenia na koniec okresu	9 383	1 960	8	11 351
Wartość netto na początek okresu	3 805	860	7 327	11 992
Wartość netto na koniec okresu	4 363	656	19 844	24 863

NABYCIE I SPRZEDAŻ WARTOŚCI NIEMATERIALNYCH I PRAWNYCH

	01-06.2024	01-12.2023	01-06.2023
Nabycie	7 603	14 943	5 025
Wartość netto zbytych składników	0	338	66

NOTA NR 3
Rzeczowe aktywa trwałe

RZECZOWE AKTYWA TRWAŁE – WŁASNE							
30.06.2024	Grunty	Budynki i budowle	Maszyny i urządzenia	Środki transportu	Pozostałe środki trwałe	Środki trwałe w budowie	Razem
Wartość brutto na początek okresu	6 311	52 764	103 401	3 049	7 931	36 522	209 978
Zwiększenia	0	0	5 935	6	567	4 598	11 106
Zmniejszenia	0	0	(4 629)	0	0	(3 441)	(8 070)
Wartość brutto na koniec okresu	6 311	52 764	104 707	3 055	8 498	37 679	213 014
Umorzenie na początek okresu	0	20 315	73 221	2 173	6 790	0	102 499
Zwiększenia	0	792	4 462	153	275	0	5 682
Zmniejszenia	0	0	(4 427)	0	0	0	(4 427)
Umorzenia na koniec okresu	0	21 107	73 256	2 326	7 065	0	103 754
Wartość netto na początek okresu	6 311	32 449	30 180	876	1 141	36 522	107 479
Wartość netto na koniec okresu	6 311	31 657	31 451	729	1 433	37 679	109 260
31.12.2023	Grunty	Budynki i budowle	Maszyny i urządzenia	Środki transportu	Pozostałe środki trwałe	Środki trwałe w budowie	Razem
Wartość brutto na początek okresu	6 311	46 680	84 329	2 779	6 936	37 964	184 999
Zwiększenia	0	6 160	23 094	304	1 004	11 627	42 189
Zmniejszenia	0	(76)	(4 022)	(34)	(9)	13 069	(17 210)
Wartość brutto na koniec okresu	6 311	52 764	103 401	3 049	7 931	36 522	209 978
Umorzenie na początek okresu	0	18 808	64 506	1 906	6 312	0	91 532
Zwiększenia	0	1 511	12 502	301	487	0	14 801
Zmniejszenia	0	(4)	(3 787)	(34)	(9)	0	(3 834)
Umorzenia na koniec okresu	0	20 315	73 221	2 173	6 790	0	102 499
Wartość netto na początek okresu	6 311	27 872	19 823	873	624	37 964	93 467
Wartość netto na koniec okresu	6 311	32 449	30 180	876	1 141	36 522	107 479

NABYCIE I SPRZEDAŻ RZECZOWYCH AKTYWÓW TRWAŁYCH - WŁASNYCH

	01-06.2024	01-12.2023	01-06.2023
Nabycie	6 416	14 359	5 780
Wartość netto zbytych składników	1 669	3 838	1 878

RZECZOWE AKTYWA TRWAŁE - LEASING

30.06.2024	Budynki i budowle	Maszyny i urządzenia	Środki transportu	Pozostałe środki trwałe	Razem
Wartość brutto na początek okresu	0	48 182	11 805	160	60 147
Zwiększenia	0	2 973	838	603	4 414
Zmniejszenia	0	(2 419)	(1 595)	0	(4 014)
Wartość brutto na koniec okresu	0	48 736	11 048	763	60 547
Umorzenie na początek okresu	0	9 258	6 354	24	15 636
Zwiększenia	0	2 097	1 412	22	3 531
Zmniejszenia	0	(1 338)	(1 417)	0	(2 755)
Umorzenia na koniec okresu	0	10 017	6 349	46	16 412
Wartość netto na początek okresu	0	38 924	5 451	136	44 511
Wartość netto na koniec okresu	0	38 719	4 699	717	44 135
31.12.2023	Budynki i budowle	Maszyny i urządzenia	Środki transportu	Pozostałe środki trwałe	Razem
Wartość brutto na początek okresu	371	45 165	9 868	372	55 776
Zwiększenia	0	20 859	3 508	0	24 367
Zmniejszenia	(371)	(17 842)	(1 571)	(212)	(19 996)
Wartość brutto na koniec okresu	0	48 182	11 805	160	60 147
Umorzenie na początek okresu	45	12 839	5 033	202	18 119
Zwiększenia	7	4 623	2 809	22	7 461
Zmniejszenia	(52)	(8 204)	(1 488)	(200)	(9 944)
Umorzenia na koniec okresu	0	9 258	6 354	24	15 636
Wartość netto na początek okresu	326	32 326	4 835	170	37 657
Wartość netto na koniec okresu	0	38 924	5 451	136	44 511

NABYCIE I SPRZEDAŻ RZECZOWYCH AKTYWÓW TRWAŁYCH - LEASING	01-06.2024	01-12.2023	01-06.2023
Nabycie	4 414	24 296	16 970
Wartość netto zbytych składników	0	0	0

AKTYWA TRWAŁE - RAZEM	30.06.2024						
	Grunty	Budynki i budowle	Maszyny i urządzenia	Środki transportu	Pozostałe środki trwałe	Środki trwałe w budowie	Razem
Wartość netto na początek okresu	6 311	32 449	69 104	6 327	1 277	36 522	151 990
Wartość netto na koniec okresu	6 311	31 657	70 170	5 428	2 150	37 679	153 395

NOTA NR 4 Nieruchomości inwestycyjne

	Stan na 30.06.2024	Stan na 31.12.2023
Brutto	3 528	3 528
Odpis aktualizujący	536	479
Netto	2 992	3 049

NOTA NR 5 Instrumenty finansowe

		Stan na 30.06.2024				Stan na 31.12.2023			
		Wyceniane w zamortyzowanym koszcie	Wyceniane w wartości godziwej	Poza zakresem MSSF 9	Razem	Wyceniane w zamortyzowanym koszcie	Wyceniane w wartości godziwej	Poza zakresem MSSF 9	Razem
Aktywa trwałe	Należności i pożyczki	94 896	0	0	94 896	66 752	0	0	66 752
	Inwestycje w jednostki zależne	0	0	310 557	310 557	0	0	310 557	310 557
Aktywa obrotowe	Należności z tytułu dostaw i usług oraz pozostałe należności	184 563	0	0	184 563	132 586	0	0	132 586
	Należności z tytułu podatków, przedpłaty i zaliczki	0	0	3 040	3 040	0	0	8 445	8 445
	Pożyczki	9 574	0	0	9 574	22 299	0	0	22 299
	Akcje i udziały	104	0	0	104	83	0	0	83
	Instrumenty pochodne	0	1 671	0	1 671	0	3 634	0	3 634
	Środki pieniężne i ich ekwiwalenty	1 351	0	0	1 351	792	0	0	792
	Razem	290 488	1 671	313 597	605 756	222 512	3 634	319 002	545 148
Zobowiązania długoterminowe	Kredyty, pożyczki, inne instrumenty dłużne	278 305	0	0	278 305	259 182	0	0	259 182
	Leasing finansowy	18 825	0	0	18 825	20 319	0	0	20 319
Zobowiązania krótkoterminowa	Zobowiązania z tytułu dostaw i usług oraz pozostałe zobowiązania	155 169	0	0	155 169	154 709	0	0	154 709
	Zobowiązania podatkowe	0	0	7 015	7 015	0	0	4 767	4 767
	Kredyty, pożyczki i inne instrumenty dłużne	82 771	0	0	82 771	93 969	0	0	93 969
	Leasing finansowy	10 282	0	0	10 282	10 756	0	0	10 756
	Razem	545 352	0	7 015	552 367	538 935	0	4 767	543 702

NOTA NR 6 Aktywa finansowe

Spółka przeprowadziła testy na utratę wartości udziałów dla celów sporządzenia skróconego śródrocznego jednostkowego sprawozdania finansowego.

W stosunku do udziałów nie stwierdzono konieczności dokonania odpisów aktualizujących ich wartość z tytułu trwałej utraty wartości aktywów.

Stan na 30.06.2024		Udziały i akcje	Pożyczki	Instrumenty pochodne
Brutto	Długoterminowe	490 097	95 635	0
	Krótkoterminowe	104	9 574	1 671
	Razem	490 200	105 210	1 671
Odpis aktualizujący	Długoterminowe	179 540	788	0
	Krótkoterminowe	0	0	0
Netto	Długoterminowe	310 557	94 847	0
	Krótkoterminowe	104	9 574	1 671
	Razem	310 661	104 421	1 671

Stan na 31.12.2023		Udziały i akcje	Pożyczki	Instrumenty pochodne
Brutto	Długoterminowe	490 096	67 453	0
	Krótkoterminowe	96	22 299	3 634
	Razem	490 192	89 752	3 634
Odpis aktualizujący	Długoterminowe	179 540	748	0
	Krótkoterminowe	13	0	0
Netto	Długoterminowe	310 556	66 705	0
	Krótkoterminowe	83	22 299	3 634
	Razem	310 639	89 004	3 634

POŻYCZKI UDZIELONE

Stan na 30.06.2024		Jednostka dominująca	Jednostki zależne	Jednostki spoza Grupy
Długoterminowe		41 546	53 302	0
Krótkoterminowe		0	9 323	251

Stan na 31.12.2023		Jednostka dominująca	Jednostki zależne	Jednostki spoza Grupy
Długoterminowe		39 735	26 970	0
Krótkoterminowe		0	22 054	245

NOTA NR 7

Zapasy

	Stan na 30.06.2024	Stan na 31.12.2023
Materiały	12 222	15 716
Produkty gotowe	126 881	137 576
Towary	85 820	85 892
Zaliczki na dostawy	14	7
Razem netto	224 937	239 191
Odpis aktualizujący wartość zapasów	(14 763)	(12 220)
Razem brutto	239 700	251 411

NOTA NR 8

Należności i rozliczenia międzyokresowe

	Stan na 30.06.2024	Stan na 31.12.2023
Należności z tytułu dostaw i usług	164 833	128 973
Należności z tytułu podatków, ceł, ubezpieczeń i podobne	3 040	8 445
Należności pozostałe	19 730	3 613
Rozliczenia międzyokresowe	10 464	7 814
Kaucje	48	47
Razem netto	198 115	148 892
Odpis aktualizujący	(12 622)	(12 609)
Razem brutto	210 737	161 501
Długoterminowe	7 321	5 308
Krótkoterminowe	203 416	156 193

NOTA NR 9

Środki pieniężne i ich ekwiwalenty

	Stan na 30.06.2024	Stan na 31.12.2023
Środki pieniężne w kasie i na rachunkach	1 351	792

NOTA NR 10
Zobowiązania finansowe

KREDYTY I POZOSTAŁE ZADŁUŻENIE		Stan na 30.06.2024	Stan na 31.12.2023
DŁUGOTERMINOWE	Kredyty bankowe	225 150	214 436
	Pożyczki	53 155	44 746
	Zobowiązania z tytułu leasingu	18 825	20 319
	Razem	297 130	279 501
KRÓTKOTERMINOWE	Kredyty bankowe	75 851	87 178
	Pożyczki	6 920	6 791
	Zobowiązania z tytułu leasingu	10 282	10 756
	Zobowiązania z tytułu faktoringu	54 383	51 068
	Inne zobowiązania finansowe	0	75
Razem	147 436	155 868	
RAZEM	444 566	435 369	

NOTA NR 11
Zobowiązania handlowe
i pozostałe

	Stan na 30.06.2024	Stan na 31.12.2023
Zobowiązania z tytułu dostaw i usług	79 530	94 027
Zobowiązania z tytułu podatków, ceł, ubezpieczeń i podobne	7 015	4 767
Zobowiązania z tytułu wynagrodzeń	4 123	3 720
Zobowiązania z tytułu zakupu rzeczowych aktywów trwałych	1 939	3 799
Pozostałe	15 194	2 020
Razem	107 801	108 333
<i>Długoterminowe</i>	<i>0</i>	<i>0</i>
<i>Krótkoterminowe</i>	<i>107 801</i>	<i>108 333</i>

NOTA NR 12
Zobowiązania warunkowe

	Stan na 30.06.2024	Stan na 31.12.2023
Poręczenia i gwarancje spłaty zobowiązań udzielone spółkom zależnym	20 078	20 078

NOTA NR 13
Podatek dochodowy odroczony

PODATEK DOCHODOWY ODROZONY					
Aktywo z tytułu podatku odroczonego	01.01.2023	Uznanie / (obciążenie)	31.12.2023	Uznanie / (obciążenie)	30.06.2024
Różnica pomiędzy podatkową a bilansową wartością ŚT i WNiP	0	0	0	0	0
Koszty okresu niezrealizowane podatkowo	5 128	1 785	6 913	(126)	6 787
Rezerwy	1 537	25	1 562	(36)	1 526
Straty podatkowe	0	0	0	0	0
Pozostałe	8 006	4 170	12 176	1 184	13 360
Razem	14 671	5 980	20 651	1 022	21 673
Rezerwa z tytułu podatku odroczonego	01.01.2023	Uznanie / (obciążenie)	31.12.2023	Uznanie / (obciążenie)	30.06.2024
Różnica pomiędzy podatkową a bilansową wartością ŚT i WNiP	6 831	3 466	10 297	430	10 727
Pozostałe	6 795	(809)	5 986	112	6 098
Razem	13 626	2 657	16 283	542	16 825

NOTA NR 14

Transakcje z podmiotami powiązanymi

Wszystkie transakcje pomiędzy jednostkami powiązanymi zawierane były na warunkach rynkowych.

Dane porównawcze dotyczące pozycji ze sprawozdania z wyniku finansowego pokazane są za okres 01-06.2023 r., natomiast dane porównawcze dotyczące sytuacji finansowej na dzień 31.12.2023 r.

TRANSAKCJE Z JEDNOSTKAMI ZALEŻNYMI	01-06.2024	01-06.2023
Sprzedaż produktów, usług, towarów i materiałów	110 911	114 986
Zakup usług, towarów i materiałów	62 388	88 999
Pozostałe przychody	74 034	57 277
Zakup środków trwałych	28	304
Pozostałe koszty	2 364	4 238
	Stan na 30.06.2024	Stan na 31.12.2023
Zobowiązania	16 077	30 885
Należności	106 278	68 566
Pożyczki udzielone	63 413	49 772
Pożyczki otrzymane	59 319	50 796

Dotyczy transakcji z jednostkami: Koelner Ltd, Rawlplug CZ s.r.o., Koelner Kazakhstan Ltd, Rawlplug Manufacturing (Thailand) Limited, Koelner Rawlplug IP Sp. z o.o., Rawlplug Ltd, Rawlplug Ireland Ltd, Rawlplug France SAS, Koelner Vilnius UAB, Koelner Hungaria Kft, Koelner Deutschland GmbH, Stahl GmbH, Rawl Scandinavia AB, Rawlplug Middle East FZE, Rawlplug Building & Construction Material Trading, Rawlplug Slovakia s. r. o., Rawlplug Portugal Lda, Rawlplug Singapore Pte. Ltd, Rawlplug Shanghai Trading Ltd, Rawlplug Italy S.R.L., Rawlplug Vietnam Company Limited, Rawlplug Ireland (Export) Ltd w likwidacji, Koelner-Ukraine LLC, Koelner Trading KLD LLC, Rawl Africa (Pty) Ltd, Rawlplug Inc., Rawlplug Products and Services India Private Ltd, JN192 Sp. z o.o., JN192 Sp. z o.o. Sp.k., Rawlplug Australia Pty Ltd, RAWLPLUG SPL Sp. z o.o., Rawlplug Turkey Insaat Malzemeleri Limited Sirketi, Rawlplug Energia Odnawialna Sp. z o.o., Rawlplug Dystrybucja Sp. z o.o., Rawlplug Inwestycje Sp. z o.o., Rawlplug España, S.L.

TRANSAKCJE Z JEDNOSTKĄ DOMINUJĄCĄ	01-06.2024	01-06.2023
Pozostałe przychody	1 010	1 202
	Stan na 30.06.2024	Stan na 31.12.2023
Pożyczki udzielone	41 546	39 735

Dotyczy transakcji z Jednostką Dominującą: Amicus Polinae Sp. z o.o.

TRANSAKCJE Z KLUCZOWYM PERSONELEM ORAZ Z JEDNOSTKAMI Z NIMI POWIĄZANYMI	01-06.2024	01-06.2023
Zakup usług, towarów i materiałów	724	815
Pozostałe przychody	4	3
	Stan na 30.06.2024	Stan na 31.12.2023
Zobowiązania	113	168
Należności	1	1

Dotyczy transakcji z członkami Zarządu oraz Rady Nadzorczej RAWLPLUG S.A. oraz z jednostkami z nimi powiązanymi. Radosław Koelner – Prezes Zarządu RAWLPLUG S.A. jest jednocześnie współwłaścicielem Spółki.

OŚWIADCZENIE ZARZĄDU

Wedle najlepszej wiedzy Zarządu, skrócone śródroczne skonsolidowane sprawozdanie finansowe Grupy Kapitałowej RAWLPLUG oraz skrócone śródroczne jednostkowe sprawozdanie finansowe Rawlplug S.A. za pierwsze półrocze 2024 roku i dane porównywalne sporządzone zostały zgodnie z obowiązującymi zasadami rachunkowości oraz odzwierciedlają w sposób prawdziwy, rzetelny i jasny sytuację majątkową i finansową Grupy Kapitałowej oraz jej wynik finansowy, a sprawozdanie z działalności Grupy Kapitałowej RAWLPLUG zawiera prawdziwy obraz rozwoju i osiągnięć oraz sytuacji Grupy Kapitałowej.

RADOSŁAW KOELNER

Prezes Zarządu Rawlplug S.A.

MAREK MOKOT

Wiceprezes Zarządu Rawlplug S.A.

PIOTR KOPYDŁOWSKI

Członek Zarządu ds. finansowych Rawlplug S.A.

PRZEMYSŁAW TKACZYK

Członek Zarządu ds. sprzedaży Rawlplug S.A.

Wrocław, 22.08.2024 r.

RAWLPLUG®

Rawlplug S.A.
ul. Kwidzyńska 6
51-416 Wrocław

tel. +48 71 32 60 100
fax +48 71 37 26 111
e-mail: info@rawlplug.com

www.rawlplug.pl

