



**GRUPA KAPITAŁOWA  
POZNAŃSKA KORPORACJA BUDOWLANA  
PEKABEX SPÓŁKA AKCYJNA**

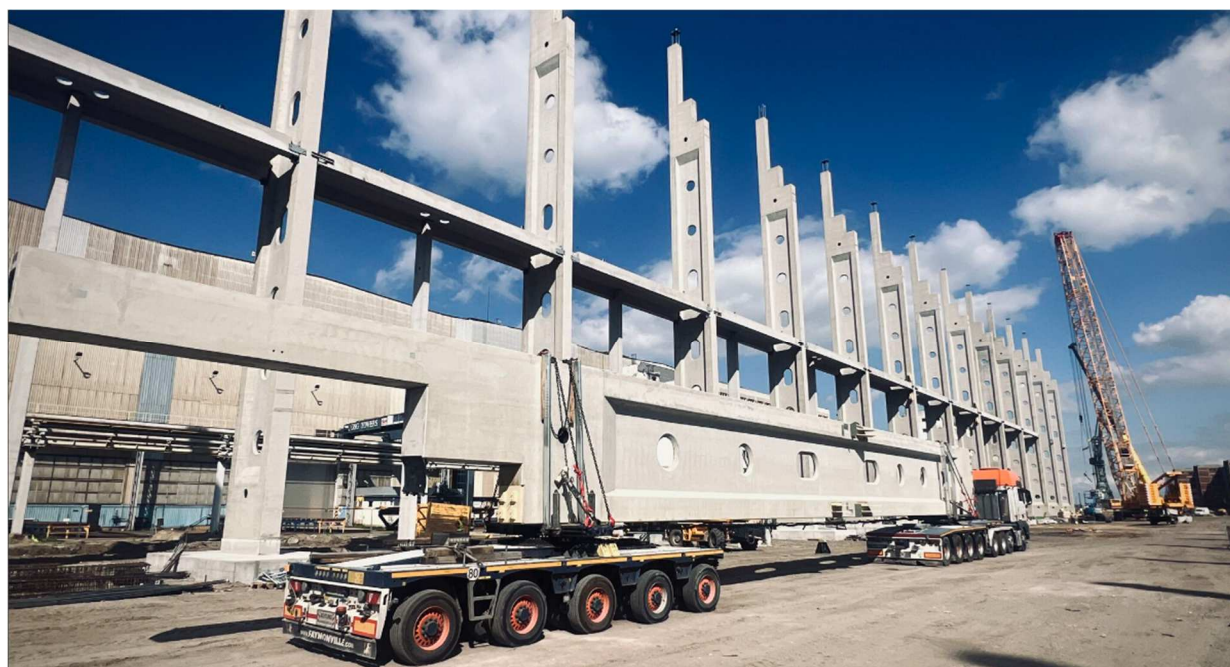
**RAPORT PÓŁROCZNY  
ZA PIERWSZE PÓŁROCZE 2024 ROKU**

**ZAWIERAJĄCY:**

1. Oświadczenie Zarządu
2. Wybrane dane finansowe Grupy Kapitałowej Pekabex S.A.
3. Skrócone skonsolidowane sprawozdanie finansowe Grupy Kapitałowej Pekabex S.A.
4. Wybrane dane finansowe Pekabex S.A.
5. Skrócone sprawozdanie finansowe Pekabex S.A.

# Spis treści

OŚWIADCZENIE ZARZĄDU.....	3
WYBRANE SKONSOLIDOWANE DANE FINANSOWE GRUPY KAPITAŁOWEJ POZNAŃSKA KORPORACJA BUDOWLANA PEKABEX S.A. ....	4
SKONSOLIDOWANE SPRAWOZDANIE Z SYTUACJI FINANSOWEJ.....	6
SKONSOLIDOWANE SPRAWOZDANIE Z SYTUACJI FINANSOWEJ (CD.).....	7
SKONSOLIDOWANE SPRAWOZDANIE Z WYNIKU .....	8
ZYSK (STRATA) NETTO NA JEDNĄ AKCJĘ ZWYKŁĄ (PLN) .....	8
SKONSOLIDOWANE SPRAWOZDANIE Z POZOSTAŁYCH CAŁKOWITYCH DOCHODÓW .....	9
SKONSOLIDOWANE SPRAWOZDANIE ZE ZMIAN W KAPITALE WŁASNYM .....	10
SKONSOLIDOWANE SPRAWOZDANIE Z PRZEPŁYWÓW PIENIĘŻNYCH .....	11
DODATKOWE INFORMACJE I OBJAŚNIENIA .....	12
WYBRANE DANE FINANSOWE POZNAŃSKIEJ KORPORACJI BUDOWLANEJ PEKABEX SA .....	36
SPRAWOZDANIE Z SYTUACJI FINANSOWEJ PEKABEX S.A. ....	37
SPRAWOZDANIE Z WYNIKU PEKABEX S.A. ....	39
ZYSK (STRATA) NETTO NA JEDNĄ AKCJĘ ZWYKŁĄ (PLN) .....	39
SPRAWOZDANIE Z POZOSTAŁYCH CAŁKOWITYCH DOCHODÓW PEKABEX S.A. ....	39
SPRAWOZDANIE ZE ZMIAN W KAPITALE WŁASNYM PEKABEX S.A. ....	40
SPRAWOZDANIE Z PRZEPŁYWÓW PIENIĘŻNYCH PEKABEX S.A. ....	41
DODATKOWE INFORMACJE I OBJAŚNIENIA .....	42



*Baltic Towers, Fabryka wież wiatrowych, Gdańsk*

## OŚWIADCZENIE ZARZĄDU

Zgodnie z wymogami Rozporządzenia Ministra Finansów z dnia 29 marca 2018 roku w sprawie informacji bieżących i okresowych przekazywanych przez emitentów papierów wartościowych oraz warunków uznawania za równoważne informacji wymaganych przepisami prawa państwa nie będącego państwem członkowskim, Zarząd Poznańskiej Korporacji Budowlanej Pekabex S.A. („Pekabex S.A.”) oświadcza, że:

- wedle jego najlepszej wiedzy, skrócone skonsolidowane sprawozdanie finansowe i dane porównywalne sporządzone zostały zgodnie z obowiązującymi zasadami rachunkowości oraz odzwierciedlają w sposób prawdziwy, rzetelny i jasny sytuację majątkową i finansową Grupy Kapitałowej Pekabex S.A. oraz jej wynik finansowy,

- wedle jego najlepszej wiedzy, skrócone jednostkowe sprawozdanie finansowe i dane porównywalne sporządzone zostały zgodnie z obowiązującymi zasadami rachunkowości oraz odzwierciedlają w sposób prawdziwy, rzetelny i jasny sytuację majątkową i finansową spółki Pekabex S.A. oraz jej wynik finansowy oraz

- półroczne sprawozdanie z działalności Grupy Kapitałowej Pekabex S.A. zawiera prawdziwy obraz rozwoju i osiągnięć oraz sytuacji Grupy Kapitałowej Pekabex S.A. oraz spółki Pekabex S.A. w tym opis podstawowych zagrożeń i ryzyka.

Zarząd Pekabex S.A.:

Robert Jędrzejowski - Prezes Zarządu

Beata Żaczek - Wiceprezes Zarządu

Tomasz Seremet - Członek Zarządu

# WYBRANE SKONSOLIDOWANE DANE FINANSOWE GRUPY KAPITAŁOWEJ POZNAŃSKA KORPORACJA BUDOWLANA PEKABEX S.A.

	od 01.01.2024 do 30.06.2024	od 01.01.2023 do 30.06.2023	od 01.01.2023 do 31.12.2023	od 01.01.2024 do 30.06.2024	od 01.01.2023 do 30.06.2023	od 01.01.2023 do 31.12.2023
	PLN			EUR		
<b>Sprawozdanie z wyniku</b>						
Przychody ze sprzedaży	736 846	772 290	1 566 237	170 926	167 415	345 872
Zysk (strata) z działalności operacyjnej	29 670	70 230	110 385	6 883	15 224	24 376
Zysk (strata) przed opodatkowaniem	18 747	57 005	81 801	4 349	12 357	18 064
Zysk (strata) netto	16 048	46 082	68 707	3 723	9 990	15 173
Zysk (strata) netto przypadający akcjonariuszom podmiotu dominującego	14 059	45 630	69 072	3 261	9 892	15 253
Zysk na akcję (PLN; EUR)	0,57	1,84	2,78	0,13	0,40	0,61
Rozwodniony zysk na akcję (PLN; EUR)	0,57	1,84	2,78	0,13	0,40	0,61
Średni kurs PLN / EUR w okresie	X	X	X	4,3109	4,6130	4,5284
<b>Sprawozdanie z przepływów pieniężnych</b>						
Środki pieniężne netto z działalności operacyjnej	20 574	27 942	22 133	4 772	6 057	4 888
Środki pieniężne netto z działalności inwestycyjnej	(23 030)	(11 444)	(29 043)	(5 342)	(2 481)	(6 414)
Środki pieniężne netto z działalności finansowej	(22 373)	28 322	95 129	(5 190)	6 140	21 007
Zmiana netto stanu środków pieniężnych i ich ekwiwalentów	(24 829)	44 820	88 219	(5 760)	9 716	19 481
Średni kurs PLN / EUR w okresie	X	X	X	4,3109	4,6130	4,5284
<b>Sprawozdanie z sytuacji finansowej</b>						
Aktywa	1 643 358	1 459 049	1 520 940	381 024	327 854	349 802
Zobowiązania długoterminowe	159 081	189 597	191 468	36 884	42 603	44 036
Zobowiązania krótkoterminowe	956 476	760 049	807 544	221 766	170 786	185 728
Kapitał własny	527 801	509 403	521 928	122 374	114 465	120 039
Kapitał własny przypadający akcjonariuszom jednostki dominującej	503 346	483 660	499 463	116 704	108 680	114 872
Kurs PLN / EUR na koniec okresu	X	X	X	4,3130	4,4503	4,3480



**SKRÓCONE SKONSOLIDOWANE  
SPRAWOZDANIE FINANSOWE  
GRUPY KAPITAŁOWEJ  
POZNAŃSKA KORPORACJA BUDOWLANA  
PEKABEX SPÓŁKA AKCYJNA**

## SKONSOLIDOWANE SPRAWOZDANIE Z SYTUACJI FINANSOWEJ

<b>AKTYWA</b>	<b>30.06.2024</b>	<b>31.12.2023</b>
<b>Aktywa trwałe</b>		
Wartość firmy	25 239	25 239
Wartości niematerialne	7 513	8 739
Rzeczowe aktywa trwałe	403 317	401 745
Nieruchomości inwestycyjne	22 416	24 618
Pozostałe aktywa finansowe	290	28
Należności i pożyczki	43 686	35 486
Pochodne instrumenty finansowe	3 349	3 521
Pozostałe długoterminowe aktywa	5 212	4 400
Długoterminowe rozliczenia międzyokresowe	2 241	2 524
Aktywa z tytułu odroczonego podatku dochodowego	-	-
<b>Aktywa trwałe</b>	<b>513 263</b>	<b>506 300</b>
<b>Aktywa obrotowe</b>		
Zapasy	365 905	338 896
Należności z tytułu umów o usługę budowlaną	142 575	117 449
Należności z tytułu dostaw i usług oraz pozostałe należności	401 869	324 104
Należności z tytułu bieżącego podatku dochodowego	5 903	2 967
Pożyczki	20 609	11 518
Pochodne instrumenty finansowe	1 084	3 100
Pozostałe krótkoterminowe aktywa finansowe	-	-
Krótkoterminowe rozliczenia międzyokresowe	9 912	8 891
Środki pieniężne i ich ekwiwalenty	182 239	207 715
<b>Aktywa obrotowe</b>	<b>1 130 096</b>	<b>1 014 640</b>
<b>Aktywa razem</b>	<b>1 643 358</b>	<b>1 520 940</b>

## SKONSOLIDOWANE SPRAWOZDANIE Z SYTUACJI FINANSOWEJ (CD.)

<b>PASYWA</b>	<b>30.06.2024</b>	<b>31.12.2023</b>
<b>Kapitał własny</b>		
Kapitał podstawowy	24 826	24 826
Kapitał ze sprzedaży akcji powyżej ich wartości nominalnej	25 245	25 245
Pozostałe kapitały	628	624
Zyski zatrzymane	452 648	448 768
<b>Kapitał własny przypadający akcjonariuszom jednostki dominującej</b>	<b>503 347</b>	<b>499 463</b>
Udziały niedające kontroli	24 455	22 465
<b>Kapitał własny</b>	<b>527 801</b>	<b>521 928</b>
<b>Zobowiązania</b>		
<b>Zobowiązania długoterminowe</b>		
Kredyty, pożyczki, inne instrumenty dłużne	89 010	123 049
Zobowiązanie z tytułu umowy inwestycyjnej	12 783	12 783
Zobowiązania leasingowe	14 844	15 506
Pochodne instrumenty finansowe	-	-
Pozostałe zobowiązania	33 743	32 112
Rezerwa z tytułu odroczonego podatku dochodowego	3 825	5 323
Zobowiązania i rezerwy z tytułu świadczeń pracowniczych	747	783
Pozostałe rezerwy długoterminowe	15	15
Długoterminowe rozliczenia międzyokresowe	4 115	1 897
<b>Zobowiązania długoterminowe</b>	<b>159 081</b>	<b>191 468</b>
<b>Zobowiązania krótkoterminowe</b>		
Zobowiązania z tytułu umów o usługę budowlaną	28 747	47 130
Zobowiązania z tytułu dostaw i usług oraz pozostałe zobowiązania	543 698	431 808
Zobowiązania z tytułu bieżącego podatku dochodowego	3 446	3 094
Kredyty, pożyczki, inne instrumenty dłużne	311 181	248 996
Zobowiązania leasingowe	13 437	12 820
Pochodne instrumenty finansowe	-	-
Zobowiązania i rezerwy z tytułu świadczeń pracowniczych	32 565	38 991
Pozostałe rezerwy krótkoterminowe	23 401	24 233
Krótkoterminowe rozliczenia międzyokresowe	1	472
<b>Zobowiązania krótkoterminowe</b>	<b>956 476</b>	<b>807 544</b>
<b>Zobowiązania razem</b>	<b>1 115 557</b>	<b>999 012</b>
<b>Pasywa razem</b>	<b>1 643 358</b>	<b>1 520 940</b>

Skonsolidowane sprawozdanie z sytuacji finansowej należy analizować łącznie z notami objaśniającymi.

## SKONSOLIDOWANE SPRAWOZDANIE Z WYNIKU

	od 01.01 do 30.06.2024	od 01.01 do 30.06.2023	od 01.04 do 30.06.2024	od 01.04 do 30.06.2023
<b>Przychody ze sprzedaży</b>	<b>736 846</b>	772 290	<b>412 276</b>	385 190
Przychody ze sprzedaży produktów i usług	733 808	770 265	411 038	384 315
Przychody ze sprzedaży towarów i materiałów	3 038	2 025	1 239	876
<b>Koszt własny sprzedaży</b>	<b>654 552</b>	632 748	<b>371 682</b>	318 455
Koszt sprzedanych produktów i usług	651 398	631 041	370 281	317 669
Koszt sprzedanych towarów i materiałów	3 154	1 708	1 401	786
<b>Zysk (strata) brutto ze sprzedaży</b>	<b>82 294</b>	<b>139 542</b>	40 594	<b>66 735</b>
Koszty sprzedaży	27 181	44 080	14 658	21 321
Koszty ogólnego zarządu	29 902	30 207	15 178	15 452
Pozostałe przychody operacyjne	7 833	7 039	6 470	5 252
Pozostałe koszty operacyjne	3 373	2 064	3 357	797
<b>Zysk (strata) z działalności operacyjnej</b>	<b>29 670</b>	<b>70 230</b>	13 870	<b>34 417</b>
Przychody finansowe	4 240	834	1 915	529
Koszty finansowe	14 182	11 962	7 283	7 635
Utrata wartości aktywów	982	2 097	982	2 097
<b>Zysk (strata) przed opodatkowaniem</b>	<b>18 747</b>	<b>57 005</b>	7 520	<b>25 213</b>
Podatek dochodowy	2 698	10 923	894	4 400
<b>Zysk (strata) netto z działalności kontynuowanej</b>	<b>16 048</b>	<b>46 082</b>	<b>6 626</b>	<b>20 813</b>
<b>Zysk (strata) netto z działalności kontynuowanej, przypadający</b>	<b>16 048</b>	<b>46 082</b>	<b>6 626</b>	<b>20 813</b>
-akcjonariuszom podmiotu dominującego	14 059	45 630	3 616	20 929
-podmiotom niekontrolującym	1 989	452	3 010	(116)

Skonsolidowane sprawozdanie z wyniku należy analizować łącznie z notami objaśniającymi.

## ZYSK (STRATA) NETTO NA JEDNĄ AKCJĘ ZWYKŁĄ (PLN)

	od 01.01 do 30.06.2024	od 01.01 do 30.06.2023	od 01.04 do 30.06.2024	od 01.04 do 30.06.2023
<b>z działalności kontynuowanej</b>	<b>0,57</b>	<b>1,84</b>	<b>0,15</b>	<b>0,85</b>
- podstawowy	0,57	1,84	0,15	0,85
- rozwodniony	0,57	1,84	0,15	0,85



## SKONSOLIDOWANE SPRAWOZDANIE Z POZOSTAŁYCH CAŁKOWITYCH DOCHODÓW

	od 01.01 do 30.06.2024	od 01.01 do 30.06.2023	od 01.04 do 30.06.2024	od 01.04 do 30.06.2023
<b>Zysk (strata) netto</b>	<b>16 048</b>	<b>46 082</b>	<b>6 687</b>	<b>20 813</b>
<b>Pozostałe całkowite dochody</b>				
Instrumenty zabezpieczające przepływy środków pieniężnych:				
- zyski (straty) ujęte w okresie w pozostałych dochodach całkowitych	2	(1 543)	19	(675)
- kwoty przeniesione do wyniku finansowego	262	1 022	61	1 022
Różnice kursowe z wyceny jednostek działających za granicą	(260)	(3 137)	262	(2 875)
Pozostałe całkowite dochody po opodatkowaniu	4	(3 658)	220	(2 528)
<b>Całkowite dochody</b>	<b>16 052</b>	<b>42 424</b>	<b>6 907</b>	<b>18 285</b>
<b>Całkowite dochody przypadające:</b>				
akcjonariuszom podmiotu dominującego	8 189	42 096	(2 214)	18 521
podmiotom niekontrolującym	7 863	328	9 121	(236)

Skonsolidowane sprawozdanie z pozostałych całkowitych dochodów należy analizować łącznie z notami objaśniającymi.

## SKONSOLIDOWANE SPRAWOZDANIE ZE ZMIAN W KAPITALE WŁASNYM

	Kapitał przypadający akcjonariuszom jednostki dominującej					Razem	Udziały mniejszości niedające kontroli	Kapitał własny razem
	Kapitał podstawowy	Akcje własne (-)	Kapitał ze sprzedaży akcji powyżej ich wart. nominalnej	Pozostałe kapitały	Zyski zatrzymane			
<b>Saldo na dzień 01.01.2024 roku wg MSSF</b>	<b>24 826</b>	-	<b>25 245</b>	<b>624</b>	<b>448 768</b>	<b>499 463</b>	<b>22 465</b>	<b>521 928</b>
Zmiany w kapitale własnym w okresie od 01.01 do 30.06.2024 roku								
Wypłata dywidendy	-	-	-	-	(10 179)	(10 179)	-	(10 179)
Zysk (strata) netto za okres od 01.01.2024 do 30.06.2024 roku	-	-	-	-	14 059	14 059	1 989	16 048
Pozostałe całkowite dochody po opodatkowaniu za okres od 01.01.2024 do 30.06.2024 roku	-	-	-	4	-	4	-	4
<b>Razem całkowite dochody</b>	-	-	-	<b>4</b>	<b>14 059</b>	<b>14 063</b>	<b>1 989</b>	<b>16 052</b>
<b>Zwiększenia / zmniejszenia kapitału własnego</b>	-	-	-	<b>4</b>	<b>3 880</b>	<b>3 884</b>	<b>1 989</b>	<b>5 873</b>
<b>Saldo na dzień 30.06.2024 roku</b>	<b>24 826</b>	-	<b>25 245</b>	<b>628</b>	<b>452 648</b>	<b>503 347</b>	<b>24 455</b>	<b>527 801</b>

	Kapitał przypadający akcjonariuszom jednostki dominującej					Razem	Udziały mniejszości niedające kontroli	Kapitał własny razem
	Kapitał podstawowy	Akcje własne (-)	Kapitał ze sprzedaży akcji powyżej ich wart. nominalnej	Pozostałe kapitały	Zyski zatrzymane			
<b>Saldo na dzień 01.01.2023 roku wg MSSF</b>	<b>24 826</b>	-	<b>25 245</b>	<b>7 060</b>	<b>395 593</b>	<b>452 724</b>	<b>29 771</b>	<b>482 495</b>
Zmiany w kapitale własnym w okresie od 01.01 do 31.12.2023 roku								
Zmiana struktury grupy kapitałowej (transakcje z podmiotami niekontrolującymi)	-	-	-	-	(5 718)	(5 718)	(6 941)	(12 659)
Wypłata dywidendy	-	-	-	-	(10 179)	(10 179)	-	(10 179)
Zysk (strata) netto za okres od 01.01.2023 do 31.12.2023 roku	-	-	-	-	69 072	69 072	(365)	68 707
Pozostałe całkowite dochody po opodatkowaniu za okres od 01.01.2023 do 31.12.2023 roku	-	-	-	(6 436)	-	(6 436)	-	(6 436)
<b>Razem całkowite dochody</b>	-	-	-	<b>(6 436)</b>	<b>69 072</b>	<b>62 636</b>	<b>(365)</b>	<b>62 271</b>
<b>Zwiększenia / zmniejszenia kapitału własnego</b>	-	-	-	<b>(6 436)</b>	<b>53 175</b>	<b>46 739</b>	<b>(7 306)</b>	<b>39 433</b>
<b>Saldo na dzień 31.12.2023 roku</b>	<b>24 826</b>	-	<b>25 245</b>	<b>624</b>	<b>448 768</b>	<b>499 463</b>	<b>22 465</b>	<b>521 928</b>

Skonsolidowane sprawozdanie ze zmian w kapitale własnym należy analizować łącznie z notami objaśniającymi.

## SKONSOLIDOWANE SPRAWOZDANIE Z PRZEPŁYWÓW PIENIĘŻNYCH

Przepływy środków pieniężnych z działalności operacyjnej	od 01.01 do 30.06.2024	od 01.01 do 30.06.2023
<b>Zysk (strata) przed opodatkowaniem</b>	<b>18 747</b>	<b>57 005</b>
<b>Korekty:</b>		
Amortyzacja i odpisy aktualizujące rzeczowe aktywa trwałe	13 782	13 157
Amortyzacja i odpisy aktualizujące wartości niematerialne i prawne	1 338	1 074
Zmiana wartości godziwej aktywów (zobowiązań) finansowych wycenianych przez rachunek zysków i strat	2 106	(2 321)
Instrumenty zabezpieczające przepływy środków pieniężnych przeniesione z kapitału	29	3
Zysk (strata) ze sprzedaży niefinansowych aktywów trwałych	993	1 090
Zyski (straty) z tytułu różnic kursowych	770	(1 994)
Koszty odsetek	13 079	6 914
Przychody z odsetek i dywidend	(2 732)	-
Inne korekty	(5 763)	(67)
<b>Korekty razem</b>	<b>23 602</b>	<b>17 855</b>
Zmiana stanu zapasów	(22 683)	(14 680)
Zmiana stanu należności	(44 799)	(48 431)
Zmiana stanu zobowiązań	93 474	13 627
Zmiana stanu rezerw i rozliczeń międzyokresowych	1 292	(679)
Zmiana stanu z tytułu umów budowlanych	(43 476)	17 257
<b>Zmiany w kapitale obrotowym</b>	<b>(16 191)</b>	<b>(32 905)</b>
Zapłacone odsetki z działalności operacyjnej	(55)	(67)
Zapłacony podatek dochodowy	(5 528)	(13 946)
<b>Środki pieniężne netto z działalności operacyjnej</b>	<b>20 574</b>	<b>27 942</b>
<b>Przepływy środków pieniężnych z działalności inwestycyjnej</b>		
Wydatki na nabycie wartości niematerialnych	(120)	(1 245)
Wydatki na nabycie rzeczowych aktywów trwałych	(11 34)	(10 399)
Wpływy ze sprzedaży rzeczowych aktywów trwałych	151	200
Wydatki netto na nabycie jednostek zależnych	(107)	-
Pożyczki udzielone	(10 798)	-
Wydatki na nabycie pozostałych aktywów finansowych	(812)	-
Otrzymane odsetki	-	-
<b>Środki pieniężne netto z działalności inwestycyjnej</b>	<b>(23 030)</b>	<b>(11 444)</b>
<b>Przepływy środków pieniężnych z działalności finansowej</b>		
Wpływy z tytułu zaciągnięcia kredytów i pożyczek	45 411	71 214
Wpływy z tytułu emisji dłużnych papierów wartościowych	10 000	-
Spłaty kredytów i pożyczek	(57 034)	(23 958)
Spłata zobowiązań z tytułu leasingu	(5 855)	(8 845)
Odsetki zapłacone	(14 895)	(10 089)
Dywidendy wypłacone	-	-
<b>Środki pieniężne netto z działalności finansowej</b>	<b>(22 373)</b>	<b>28 322</b>
<b>Zmiana netto stanu środków pieniężnych i ich ekwiwalentów</b>	<b>(24 829)</b>	<b>44 820</b>
Środki pieniężne i ich ekwiwalenty na początek okresu	207 067	119 650
<b>Środki pieniężne i ich ekwiwalenty na koniec okresu</b>	<b>182 239</b>	<b>164 470</b>

Skonsolidowane sprawozdanie z przepływów pieniężnych należy analizować łącznie z notami objaśniającymi.

# DODATKOWE INFORMACJE I OBJAŚNIENIA DO SKRÓCONEGO SKONSOLIDOWANEGO SPRAWOZDANIA FINANSOWEGO

## 1. Informacje ogólne oraz opis organizacji Grupy Kapitałowej

Jednostką dominującą Grupy Kapitałowej Poznańska Korporacja Budowlana Pekabex S.A. [dalej zwana „Grupą Kapitałową” lub „Grupą”] jest Poznańska Korporacja Budowlana Pekabex S.A. [dalej zwana „Spółką”, „Spółką dominującą”, „Emitentem”].

Spółka dominująca została utworzona Aktem Notarialnym z dnia 15 listopada 1991 r. (Rep. A.10688/91). Spółka dominująca jest wpisana do rejestru przedsiębiorców Krajowego Rejestru Sądowego prowadzonego przez Sąd Rejonowy Poznań – Nowe Miasto i Wilda, VIII Wydział Gospodarczy pod numerem KRS 0000109717. Spółce dominującej nadano numer statystyczny REGON 630007106. Siedziba Spółki dominującej mieści się przy ul. Szarych Szeregów 27 w Poznaniu, 60-462. Podstawowe miejsce prowadzenia działalności Spółki dominującej i Grupy Kapitałowej znajduje się przy ulicy Szarych Szeregów 23 w Poznaniu, 60-462. Organami spółki są: Zarząd, Rada Nadzorcza oraz Walne Zgromadzenie Akcjonariuszy.

### Skład Zarządu i Rady Nadzorczej Spółki dominującej

Na dzień zatwierdzenia sprawozdania finansowego do publikacji w skład Zarządu Spółki wchodził:

- Robert Jędrzejowski- Prezes Zarządu,
- Beata Żaczek- Wiceprezes Zarządu,
- Tomasz Seremet – Wiceprezes Zarządu.

Z dniem 28 lutego 2024 roku Rada Nadzorcza Emitenta odwołała Zarząd starej kadencji i powołała Zarząd nowej, trzyletniej kadencji w składzie niezmienionym. W dniu 19 sierpnia 2024 roku Pan Przemysław Borek złożył rezygnację z pełnienia funkcji Wiceprezesa Zarządu.

Członkowie Zarządu zasiadają również w organach innych spółek z Grupy Pekabex. Członkowie Zarządu nie prowadzą działalności konkurencyjnej w stosunku do Emitenta, nie uczestniczą w spółce konkurencyjnej jako wspólnik spółki cywilnej, spółki osobowej, spółki kapitałowej ani nie uczestniczą w konkurencyjnej osobie prawnej jako członek jej organu.

Na dzień zatwierdzenia do publikacji sprawozdania finansowego w skład Rady Nadzorczej Spółki wchodził:

- Piotr Taracha, Przewodniczący Rady Nadzorczej
- Maciej Grabski, Wiceprzewodniczący Rady Nadzorczej
- Ryszard Klimczyk, Członek Rady Nadzorczej
- Piotr Cyburt, Członek Rady Nadzorczej
- Stefan Grabski, Członek Rady Nadzorczej
- Jacob Jephcott, Członek Rady Nadzorczej
- Lesław Kula, Członek Rady Nadzorczej

### Charakter działalności Grupy

Szerszy opis działalności prowadzonej przez Grupę Kapitałową został przedstawiony w nocie dotyczącej segmentów operacyjnych. Podstawowym przedmiotem działalności Spółki dominującej oraz jej spółek zależnych jest:

- realizacja projektów budowlanych związanych z wznoszeniem budynków,
- produkcja prefabrykowanych elementów zbrojonych oraz elementów sprężonych,
- produkcja wyrobów budowlanych z betonu, masy betonowej prefabrykowanej oraz pozostałych wyrobów z betonu, gipsu i cementu,
- kompleksowa realizacja konstrukcji żelbetowych
- kompleksowa realizacja obiektów budowlanych mieszkalnych i niemieskalnych
- roboty związane z budową pozostałych obiektów inżynierii lądowej i wodnej
- świadczenie usług produkcyjnych w zakresie produkcji prefabrykatów,
- wynajem i zarządzanie nieruchomościami własnymi lub dzierżawionymi,
- realizacja projektów deweloperskich na własny rachunek.

## Informacje o Grupie Kapitałowej

W skład Grupy Kapitałowej wchodzi Jednostka dominująca i spółki zależne. W jej skład na dzień 30 czerwca 2024 roku wchodziły następujące spółki:

Nazwa spółki zależnej	Podstawowa działalność	Siedziba	Udział Grupy w kapitale:	
			30.06.2024	31.12.2023
Pekabex Bet S.A.	Realizacja kontraktów (produkcja, realizacja, koordynacja i finansowanie)	ul. Szarych Szeregów 27, 60-462 Poznań	100 %	100 %
Pekabex Bet S.A. Filial – Oddział Szwecja	Realizacja kontraktów	Upplagsvägen 1 4 TR. 117 43 Sztokholm, Szwecja	-	-
Pekabex Denmark, Filial af Pekabex Bet Spolka Akcyjna, Polen – Oddział Dania	Realizacja kontraktów	Risingsvej 63, 1., 5000 Odense C, Dania	-	-
Betbygg Sverige AB	Realizacja kontraktów	Upplagsvägen 1 4 TR. 117 43 Sztokholm, Szwecja	100%	-
Pekabex Pref S.A.	Usługi produkcyjne i budowlane, księgowo-administracyjne, kadrowo-płacowe, informatyczne, projektowe oraz logistyczne	ul. Szarych Szeregów 27, 60-462 Poznań	100 %	100 %
Pekabex Pref S.A. – Oddział Niemcy	Usługi produkcyjne	Koenigsbruecker Str.62 01099 Drezno, Niemcy	-	-
PGU GmbH	Realizacja kontraktów (koordynacja i realizacja)	Oberländer Ufer 154a, 50968 Köln	100 %	100 %
Kokoszki Prefabrykacja S.A.	Wynajem nieruchomości, maszyn i urządzeń spółkom z Grupy; produkcja	ul. Budowlanych 54A, 80-298 Gdańsk	100 %	100 %
Pekabex Inwestycje II S.A.	Wynajem nieruchomości, maszyn i urządzeń spółkom z Grupy	ul. Szarych Szeregów 27, 60-462 Poznań	-	100 %
Pekabex Inwestycje VIII Sp. z o.o.	Zakończona realizacja projektów deweloperskich	ul. Szarych Szeregów 27, 60-462 Poznań	100 %	100 %
Pekabex Casa Fiore Sp. z o.o.	Realizacja projektów deweloperskich	ul. Szarych Szeregów 27, 60-462 Poznań	100 %	100 %
Pekabex Inwestycje IV Sp. z o.o	Komandytariusz w spółce realizującej projekty deweloperskie	ul. Szarych Szeregów 27, 60-462 Poznań	100 %	100 %
Pekabex Casa Baia Sp. z o.o	Realizacja projektów deweloperskich	ul. Szarych Szeregów 27, 60-462 Poznań	100 %	100 %
Pekabex Jasielska Sp. z o.o.	Realizacja projektów deweloperskich	ul. Szarych Szeregów 27, 60-462 Poznań	100 %	100 %
Pekabex Development Sp. z o. o.	Komplementariusz w spółce realizującej projekty deweloperskie	ul. Szarych Szeregów 27, 60-462 Poznań	100 %	100 %
Pekabex Katedralna Sp. z o.o.	Realizacja projektów deweloperskich	ul. Szarych Szeregów 27, 60-462 Poznań	80 %	80 %
Intermodal Logistics Hub Babimost Sp. z o. o.	Realizacja projektów deweloperskich	ul. Szarych Szeregów 27, 60-462 Poznań	100 %	100 %
Pekabex Inwestycje XI Sp. z o.o.	Realizacja projektów deweloperskich	ul. Warecka 11A, 00-40 Warszawa	100 %	100 %

Nazwa spółki zależnej	Podstawowa działalność	Siedziba	Udział Grupy w kapitale:	
			30.06.2024	31.12.2023
Origin Pekabex Mechelinki Sp. z o.o.*	Realizacja projektów deweloperskich	ul. Szarych Szeregów 27, 60-462 Poznań	55 %*	55 %*
Origin Pekabex Mechelinki Sp. z o.o. s.k.*	Komplementariusz w spółce realizującej projekty deweloperskie	ul. Szarych Szeregów 27, 60-462 Poznań	51 %	51 %
Revital Operator Sp. z o. o.	Zarządzanie obiektem	ul. Warecka 11A, 00-40 Warszawa	51 %	51 %
Pekabex Inwestycje XII Sp. z o.o.	Realizacja projektów deweloperskich	ul. Szarych Szeregów 27, 60-462 Poznań	100 %	100 %
Pekabex Inwestycje XIII Sp. z o.o.	Realizacja projektów deweloperskich	ul. Szarych Szeregów 27, 60-462 Poznań	100 %	100 %
Pekabex Inwestycje XIV Sp. z o.o.	Realizacja projektów deweloperskich	ul. Szarych Szeregów 27, 60-462 Poznań	100 %	100 %
Pekabex Inwestycje XV Sp. z o.o.	Realizacja projektów deweloperskich	ul. Szarych Szeregów 27, 60-462 Poznań	100 %	100 %
Pekabex Inwestycje XVI Sp. z o.o.	Realizacja projektów deweloperskich	ul. Szarych Szeregów 27, 60-462 Poznań	100 %	100 %
Pekabex Inwestycje XVII Sp. z o.o.	Realizacja projektów deweloperskich	ul. Warecka 11A, 00-40 Warszawa	100 %	100 %
Pekabex Inwestycje XVIII Sp. z o.o.	Realizacja projektów deweloperskich	ul. Warecka 11A, 00-40 Warszawa	100 %	100 %
Pekabex Inwestycje XVII Sp. z o.o S.K.A	Realizacja projektów deweloperskich	ul. Szarych Szeregów 27, 60-462 Poznań	100 %	100 %
Pekabex Inwestycje XIX Sp. z o.o.	Realizacja projektów deweloperskich	ul. Warecka 11A, 00-40 Warszawa	100 %	100 %
Pekabex Inwestycje XX Sp. z o.o.	Realizacja projektów deweloperskich	ul. Warecka 11A, 00-40 Warszawa	100 %	100 %
P.Homes Sp. z o.o.	Realizacja projektów budowy prefabrykowanych domów modułowych	ul. Szarych Szeregów 27, 60-462 Poznań	100 %	100 %
Poznańskie Inwestycje Magazynowe Sp. z o.o.	Usługi produkcyjne	ul. Szarych Szeregów 27, 60-462 Poznań	100 %	100 %
Prefabcad Sp. z o.o.	Działalność w zakresie oprogramowania i specjalistycznego projektowania	ul. Szarych Szeregów 27, 60-462 Poznań	52 %	52 %
Rebuild Construction Automation Sp. z o.o.	Działalność badawczo-rozwojowa	ul. Szarych Szeregów 27, 60-462 Poznań	50 %	50 %
Falkenseer Garten FEA GmbH	Realizacja projektów deweloperskich	Oberländer Ufer 154 a, 50968 Köln	100 %	100 %
G + M GmbH	Wynajem nieruchomości, maszyn i urządzeń dla FTO	Industriestrasse 1, 96275 Marktzeuln	76 %	76 %
FTO Fertigteilewerk Obermain GmbH	Realizacja kontraktów (produkcja, realizacja, koordynacja i finansowanie)	Industriestrasse 1, 96275 Marktzeuln	76 %	76 %
Green Logistics Development Sp. z o. o.	Realizacja projektów deweloperskich	ul. Warecka 11A, 00-40 Warszawa	100 %	100 %

## 2. Zmiany w strukturze Grupy Kapitałowej

W pierwszym półroczu zakończonym 30 czerwca 2024 roku oraz po dniu bilansowym nastąpiły zmiany w strukturze Grupy Kapitałowej:

### 2.1. Połączenie Pekabex Inwestycje II S.A. oraz Emitenta

Z dniem 25 października 2023 roku Spółka oraz spółka zależna Pekabex Inwestycje II S.A. podpisały plan połączenia zakładający, że Spółka wstąpi we wszystkie prawa i obowiązki spółki zależnej, a spółka zależna zostanie rozwiązana z dniem wykreślenia z Krajowego Rejestru Sądowego. Z dniem 19 lutego 2024 roku Zarząd Poznańskiej Korporacji Budowlanej Pekabex S.A, zgodnie z art. 504 § 1 KSH po raz drugi zawiadomił akcjonariuszy Emitenta o zamiarze połączenia spółek Poznańska Korporacja Budowlana Pekabex S.A. i spółki PI II.

Uchwała Nadzwyczajnego Walnego Zgromadzenia Akcjonariuszy Pekabex Inwestycje II S.A. o połączeniu oraz uchwała Nadzwyczajnego Walnego Zgromadzenia Akcjonariuszy Poznańskiej Korporacji Budowlanej Pekabex S.A. została podjęta w dniu 6 marca 2024 roku. Połączenie ma na celu uporządkowanie i uproszczenie struktury Grupy Kapitałowej Pekabex.

Z dniem 10 maja 2024 roku połączenie jednostek zostało zarejestrowane w Krajowym Rejestrze Sądowym.

W przypadku połączeń jednostek znajdujących się pod wspólną kontrolą, Grupa nie stosuje regulacji wynikających z MSSF 3, lecz rozlicza takie transakcje w następujący sposób:

- aktywa i pasywa jednostki przejmowanej ujmowane są w wartości bilansowej. Za wartość bilansową uznaje się raczej tę wartość, która określona została pierwotnie przez podmiot kontrolujący, niż wartości wynikające z jednostkowego sprawozdania finansowego jednostki przejmowanej.
- wartości niematerialne oraz zobowiązania warunkowe ujmowane są na zasadach stosowanych przez jednostkę przed połączeniem, zgodnie z właściwymi MSSF,
- nie powstaje wartość firmy na połączeniu spółek, które są pod wspólną kontrolą za okres w jakim spółki pod wspólną kontrolą się znajdują.
- udziały niedające kontroli wyceniane są w proporcji do wartości bilansowej aktywów netto kontrolowanej jednostki,
- dokonywane jest przekształcenie danych porównawczych w taki sposób, jakby połączenie miało miejsce na początek okresu porównawczego. Jeżeli data powstania stosunku podporządkowania nad jednostką jest późniejsza niż początek okresu porównawczego, dane porównawcze prezentowane są od momentu, kiedy po raz pierwszy powstał stosunek podporządkowania.

Połączenie nie miało wpływu na porównywalność danych skonsolidowanych. Wpływ na porównywalność danych w sprawozdaniu finansowym Emitenta został opisany w skróconym sprawozdaniu finansowym Pekabex S.A.

### 2.2. Nowe spółki w Grupie

Z dniem 19 kwietnia 2024 roku, została utworzona spółka **Revital Operator Sp. z o. o.** Poznańska Korporacja Budowlana Pekabex S.A. posiada pośrednio poprzez spółkę Origin Pekabex Mechelinki Sp. z o. o. sp. k. 51% udziałów w kapitale zakładowym spółki. Działalność Revital Operator Sp. z o. o. będzie koncentrować się na zarządzaniu obiektami w ramach inwestycji Apartamenty i Centrum ReVital w Mechelinkach. Spółka została zarejestrowana w KRS z dniem 24 maja 2024 roku.

Z dniem 13 maja 2024 roku została utworzona spółka prawa niemieckiego **PGU GmbH**. Poznańska Korporacja Budowlana Pekabex S.A. posiada 100% udziałów w spółce. Działalność spółki jest skoncentrowana na realizacji projektów w formule generalnego wykonawstwa na rynku niemieckim.

Z dniem 21 maja 2024 roku, została utworzona spółka **Green Logistics Development Sp. z o. o.** Poznańska Korporacja Budowlana Pekabex S.A. posiada bezpośrednio 100% udziałów w kapitale zakładowym spółki. Spółka zajmuje się koordynacją projektów deweloperskich powierzchni magazynowych realizowanych w ramach Grupy. Spółka została zarejestrowana w KRS z dniem 13 czerwca 2024 roku.

### 2.3. Zmiany po dniu bilansowym

Po dniu bilansowym, z dniem 19 lipca 2024 roku, została utworzona spółka Hasen Home sp. z o. o. Poznańska Korporacja Budowlana Pekabex S.A. posiada pośrednio, poprzez spółkę Pekabex Development sp. z o. o. 70% udziałów w kapitale zakładowym spółki. Działalność spółki będzie związana z realizacją projektów deweloperskich m. in. z wykorzystaniem rozwiązań domów modułowych P.Homes. Spółka została zarejestrowana w KRS z dniem 7 sierpnia 2024 roku.

### 3. Podstawa sporządzenia skonsolidowanego sprawozdania finansowego oraz zasady rachunkowości

#### 3.1. Podstawa sporządzenia

Niniejszy raport półroczny zawiera, między innymi, śródroczne skrócone skonsolidowane sprawozdanie finansowe Grupy Kapitałowej Pekabex S.A. oraz śródroczne jednostkowe skrócone sprawozdanie finansowe Pekabex S.A. i obejmuje okres 6 miesięcy zakończony 30 czerwca 2024 roku oraz dane porównawcze.

Prezentowane skrócone skonsolidowane sprawozdanie finansowe sporządzone zostało zgodnie z Międzynarodowym Standardem Rachunkowości („MSR”) 34 – Śródroczna Sprawozdawczość Finansowa („MSR 34”) opublikowanymi i obowiązującymi w czasie przygotowywania śródrocznego skonsolidowanego sprawozdania finansowego przy zastosowaniu tych samych zasad dla okresu bieżącego i porównawczego, z wyjątkiem opisanych poniżej. Szczegółowe zasady rachunkowości przyjęte przez Grupę nie zawiera wszystkich informacji, które ujawniane są w rocznym skonsolidowanym sprawozdaniu finansowym sporządzonym zgodnie z MSSF. Niniejsze skrócone skonsolidowane sprawozdanie finansowe należy czytać łącznie ze skonsolidowanym sprawozdaniem finansowym Grupy Kapitałowej za rok 2024, opublikowanym 11 kwietnia 2024 roku.

Walutą sprawozdawczą niniejszego śródrocznego skróconego skonsolidowanego sprawozdania finansowego jest złoty polski, a wszystkie kwoty wyrażone są w tysiącach złotych polskich (o ile nie wskazano inaczej).

Śródroczne skrócone skonsolidowane sprawozdanie finansowe oraz śródroczne skrócone jednostkowe sprawozdanie finansowe zostały sporządzone przy założeniu kontynuowania działalności gospodarczej przez spółki z Grupy w dającej się przewidzieć przyszłości. Na dzień sporządzenia oraz zatwierdzenia do publikacji niniejszego śródrocznego skróconego skonsolidowanego sprawozdania finansowego oraz śródrocznego skróconego jednostkowego sprawozdania finansowego do publikacji nie istnieją okoliczności wskazujące na zagrożenie kontynuowania działalności przez spółki wchodzące w skład Grupy.

Grupa Kapitałowa nie prowadziła w 2023 oraz w 2024 roku i nie prowadzi na moment sporządzenia sprawozdania finansowego działalności operacyjnej na terenie Ukrainy, Białorusi i Rosji. Tym samym konflikt zbrojny, który rozpoczął się 24 lutego 2022 roku nie stanowi przesłanki utraty wartości aktywów Spółki i Grupy Kapitałowej.

Zarząd Poznańskiej Korporacji Budowlanej Pekabex S.A. bieżąco monitoruje sytuację związaną z atakiem Rosji na Ukrainę oraz analizuje wpływ tych okoliczności na działalność prowadzoną przez Emitenta i Grupę Kapitałową.

Zarząd Emitenta nie jest w stanie na moment publikacji niniejszego sprawozdania finansowego w sposób wiarygodny określić skali dalszego wpływu, jaki sytuacja w Ukrainie będzie miała na stan europejskiej gospodarki oraz popyt na usługi budowlane i przez to na działalność Emitenta i Grupy Kapitałowej Emitenta.

W opinii Zarządu zidentyfikowane obszary potencjalnego ryzyka, które mogą mieć wpływ na realizowane kontrakty to:

- utrata pracowników lub dostawców, opóźnienie świadczonych przez podwykonawców usług;
- trudności z dostępnością materiałów budowlanych, w tym w szczególności stali, oraz wzrost ich cen;
- wstrzymanie realizacji inwestycji budowlanych/ brak nowych inwestycji ze względu na sytuację geopolityczną;
- nadmierne wahania kursów walutowych;
- wzrost kosztów finansowania inwestycji oraz trudności w dostępie do finansowania;
- wzrost kosztów energii
- rozszerzenie konfliktu rosyjsko-ukraińskiego na teren Polski.

Zarząd Emitenta nie odnotował dotychczas znaczących zakłóceń związanych z konfliktem Rosyjsko-Ukraińskim w funkcjonowaniu Grupy.

Dzięki dywersyfikacji produktowej, segmentowej i geograficznej działalności operacyjnej, Grupa Kapitałowa nie odnotowała dotąd istotnych, negatywnych skutków sytuacji gospodarczej oprócz tych, których doświadczyły wszystkie firmy z sektora budowlanego w 2022 roku w postaci znacznego wzrostu cen surowców i materiałów wykorzystywanych w procesie produkcyjnym Grupy a w dalszej kolejności – istotnych zawirowań na rynkach energii i gazu. Zarząd na bieżąco dostosowuje strategię Grupy i podejmowane działania do sytuacji rynkowej.

Sytuacja finansowa Spółki i Grupy jest stabilna. Grupa posiada wysoki backlog do realizacji w bieżącym roku oraz w przyszłych okresach (1 757 606 tys. zł) i zgodnie z terminami kontraktowymi realizuje kolejne zlecenia. Na koniec czerwca 2024 roku stan środków pieniężnych Grupy wynosił 182 239 tys. zł. Jednocześnie dług netto wyniósł 246 233 tys. zł. Aktywa obrotowe przewyższyły zobowiązania krótkoterminowe o 173 619 tys. zł. Grupa posiada na dzień publikacji linie kredytowe wieloproduktowe (w tym faktoring) przeznaczone na finansowanie działalności obrotowej w wysokości 1 023 626 tys. zł. Wartość gwarancji udzielonych w



ramach dostępnych limitów bankowych wyniosła do dnia bilansowego 363 536 tys. zł, a wartość kredytów obrotowych wykorzystanych na bieżące finansowanie działalności na dzień bilansowy 30 czerwca 2024 roku wyniosła 226 963 tys. zł. Posiadane ubezpieczeniowe limity gwarancyjne na dzień bilansowy to 276 748 tys. zł z czego wykorzystanych było 130 756 tys. zł.

Jednocześnie sytuacja rynkowa, związana nie tylko z sytuacją polityczną za wschodnią granicą ale również ze wskaźnikami makroekonomicznymi w Polsce, wskazuje na okres gorszej koniunktury na rynku budowlanym. Grupa bardzo wnikliwie analizuje sytuację płatniczą klientów i ich wiarygodność kredytową oraz ostrożnie udziela klientom limitów kredytowych. Korzysta również z dostępnych możliwości zabezpieczenia należności. Mając na uwadze sytuację rynkową i potencjalne zwiększenie się zatorów płatniczych na rynku, Grupa stosuje bardziej rygorystyczne procedury w zakresie udzielania limitów kredytowych kontrahentom, analizy ich wiarygodność i monitorowania należności.

Zarząd monitoruje na bieżąco sytuację gospodarczą w kraju i jej wpływ na Spółkę i Grupę i w zależności od dalszych wydarzeń podejmie niezwłoczne działanie, aby złagodzić wszelkie negatywne skutki dla Spółki i Grupy.

### 3.2. Zasady rachunkowości

W śródrocznym sprawozdaniu finansowym Grupa stosowała te same zasady rachunkowości i metody obliczeniowe jak w ostatnim rocznym sprawozdaniu finansowym z wyjątkiem zastosowania następujących nowych lub zmienionych standardów oraz interpretacji obowiązujących dla okresów rocznych rozpoczynających się w dniu lub po 1 stycznia 2024 roku:

- Zmiany do MSR 1: „Prezentacja sprawozdań finansowych - Klasyfikacja zobowiązań jako krótkoterminowe i długoterminowe oraz Klasyfikacja zobowiązań jako krótkoterminowe i długoterminowe odroczenie daty wejścia w życie” oraz „Zobowiązania długoterminowe powiązane z warunkami”  
Opublikowano odpowiednio dnia 23 stycznia 2020 roku, 15 lipca 2020 roku oraz 31 października 2022 roku – mające zastosowanie dla okresów rocznych rozpoczynających się dnia 1 stycznia 2024 roku lub później;
- Zmiany do MSSF 16 Leasing: „Zobowiązanie z tytułu leasingu w ramach sprzedaży i leasingu zwrotnego”  
Opublikowano dnia 22 września 2022 roku – mające zastosowanie dla okresów rocznych rozpoczynających się dnia 1 stycznia 2024 roku lub później;

Spółka jest w trakcie analizy czy zmiany będą miały wpływ na sprawozdania finansowe Spółki. Spółka nie zdecydowała się na wcześniejsze zastosowanie żadnego standardu, interpretacji lub zmiany, która została opublikowana, lecz nie weszła dotychczas w życie w świetle przepisów Unii Europejskiej.

- MSSF 14 „Regulacyjne rozliczenia międzyokresowe”  
Zgodnie z decyzją Komisji Europejskiej proces zatwierdzenia standardu w wersji wstępnej nie zostanie zainicjowany przed ukazaniem się standardu w wersji ostatecznej. Do dnia zatwierdzenia niniejszego sprawozdania finansowego niezatwierdzony przez UE – mający zastosowanie dla okresów rocznych rozpoczynających się dnia 1 stycznia 2016 roku lub później;
- Zmiany do MSSF 10 i MSR 28: „Transakcje sprzedaży lub wniesienia aktywów pomiędzy inwestorem a jego jednostką stowarzyszoną lub wspólnym przedsięwzięciem”  
Opublikowano dnia 11 września 2014 roku). Prace prowadzące do zatwierdzenia niniejszych zmian zostały przez UE odłożone bezterminowo - termin wejścia w życie został odroczonej przez RMSR na czas nieokreślony;
- Zmiany do MSR 7: „Sprawozdanie z przepływów pieniężnych” i MSSF 7: „Instrumenty finansowe: Ujawnianie informacji: Umowy finansowania zobowiązań wobec dostawców”  
Opublikowano dnia 25 maja 2023 roku, do dnia zatwierdzenia niniejszego sprawozdania finansowego niezatwierdzone przez UE – mające zastosowanie dla okresów rocznych rozpoczynających się dnia 1 stycznia 2024 lub później;
- Zmiany do MSR 21: „Skutki zmian kursów wymiany walut obcych: Brak możliwości wymiany walut”  
Opublikowano dnia 15 sierpnia 2023 roku, do dnia zatwierdzenia niniejszego sprawozdania finansowego niezatwierdzone przez UE – mające zastosowanie dla okresów rocznych rozpoczynających się dnia 1 stycznia 2025 roku lub później

Przy sporządzaniu śródrocznego skróconego skonsolidowanego sprawozdania finansowego Zarząd Spółki dominującej kieruje się osądem przy dokonywaniu licznych szacunków i założeń, które mają wpływ na stosowane zasady rachunkowości oraz prezentowane wartości aktywów, zobowiązań, przychodów oraz kosztów. Faktycznie zrealizowane wartości mogą różnić się od szacowanych przez Zarząd. Informacje o szacunkach i założeniach, stosowanych podczas sporządzania niniejszego skróconego skonsolidowanego sprawozdania finansowego zostały zaprezentowane w skonsolidowanym sprawozdaniu finansowym za rok zakończony 31 grudnia 2023 roku.

W okresie objętym niniejszym sprawozdaniem nie wystąpiły korekty błędów poprzednich okresów.

### 3.3. Szacunki Zarządu

Przy sporządzaniu śródrocznego skróconego skonsolidowanego sprawozdania finansowego Zarząd Spółki dominującej kieruje się osądem przy dokonywaniu licznych szacunków i założeń, które mają wpływ na stosowane zasady rachunkowości oraz prezentowane wartości aktywów, zobowiązań, przychodów oraz kosztów. Faktycznie zrealizowane wartości mogą różnić się od szacowanych przez Zarząd.

Informacje o szacunkach i założeniach, które są znaczące dla skonsolidowanego sprawozdania finansowego, zostały zaprezentowane w skonsolidowanym sprawozdaniu finansowym za 2023 rok. Ponadto Grupa zaprezentowała w niniejszym śródrocznym skonsolidowanym sprawozdaniu finansowym wpływ dokonanych założeń Zarządu na szacunek odpisów aktualizujących, przychodów z umów z klientami, rezerw oraz wartością godziwą instrumentów pochodnych.

## 4. Zysk na akcję

Zysk na akcję liczony jest według formuły zysk netto przypadający akcjonariuszom Spółki dominującej podzielony przez średnią ważoną liczbę akcji zwykłych występujących w danym okresie. W okresie 6 miesięcy zakończonych 30 czerwca 2024 nie wystąpił efekt rozwodniający.

Na dzień bilansowy akcje Spółki dominującej nie pozostawały w jej posiadaniu, ani też w posiadaniu jednostek zależnych i stowarzyszonych. Kalkulację podstawowego oraz rozwodnionego zysku na akcję wraz z uzgodnieniem średniej ważonej rozwodnionej liczby akcji przedstawiono poniżej:

Liczba akcji stosowana jako mianownik wzoru	od 01.01 do 30.06.2024	od 01.01 do 30.06.2023	od 01.04 do 30.06.2024	od 01.04 do 30.06.2023
Średnia ważona liczba akcji zwykłych	24 826 512	24 826 512	24 826 512	24 826 512
Rozwodniający wpływ potencjalnych akcji	-	-	-	-
Średnia ważona rozwodniona liczba akcji zwykłych	24 826 512	24 826 512	24 826 512	24 826 512
<b>Działalność kontynuowana</b>				
Zysk (strata) netto z działalności kontynuowanej przypadający akcjonariuszom Spółki dominującej	14 059	45 630	3 616	20 929
Podstawowy zysk (strata) na akcję (PLN)	0,57	1,84	0,15	0,85
Rozwodniony zysk (strata) na akcję (PLN)	0,57	1,84	0,15	0,85

## 5. Segmenty operacyjne

Segment operacyjny jest wyodrębnioną częścią działalności, w związku z którą Grupa może uzyskiwać przychody oraz ponosić koszt. Dla celów zarządczych działalność Grupy Kapitałowej została podzielona na części w oparciu o świadczone usługi i ich specyfikację. Zarząd Grupy Kapitałowej wyodrębnia następujące sprawozdawcze segmenty operacyjne:

- Realizacja kontraktów – prefabrykacja,
- Realizacja kontraktów – usługi budowlane,
- Realizacja projektów deweloperskich na własny rachunek,
- Usługi produkcyjne,
- Usługi najmu,
- Pozostałe

Segmenty zostały wyodrębnione biorąc pod uwagę specyfikę każdego z nich w tym zaangażowanie aktywów (w tym osobowych), kapitału obrotowego i ryzyk związanych z każdym segmentem.

W ramach segmentu „realizacja kontraktów - prefabrykacja” Grupa ujmuje przychody i koszty związane z projektowaniem, produkcją, dostawą i montażem konstrukcji prefabrykowanych zarówno w kraju jak i zagranicą. W segmencie są prezentowane przychody i koszty realizowane w ramach kontraktów gdzie Grupa jest dostawcą elementów prefabrykowanych lub dostawcą elementów prefabrykowanych wraz z montażem, jak również ta część przychodów i kosztów konstrukcji prefabrykowanych, która wykonywana jest w ramach kompleksowej realizacji kontraktów w segmencie „realizacja kontraktów – usługi budowlane”. Grupa ujmuje w tym segmencie również przychody i koszty dotyczące domów prefabrykowanych jednorodzinnych sprzedawanych pod marką oraz przez spółkę P.Homes. Jest to oferta skierowana bezpośrednio do klientów indywidualnych.

W ramach segmentu „**realizacja kontraktów – usługi budowlane**” Grupa prezentuje tę część realizacji kontraktów, która związana jest z przychodami i kosztami w ramach kompleksowej realizacji kontraktów w charakterze wykonawcy przy współdziałaniu podwykonawców zewnętrznych, z wyłączeniem części kontraktu w zakresie konstrukcji prefabrykowanej prezentowanej w segmencie „realizacja kontraktów - prefabrykacja”.

Segment „**realizacja projektów deweloperskich na własny rachunek**” to segment w działalności Grupy Pekabex, który obejmuje swoim zakresem przychody i koszty związane z działalnością deweloperską. W jej zakres wchodzi zakup i przygotowywanie gruntów pod inwestycje, prowadzenie projektów deweloperskich na własny rachunek, sprzedaż mieszkań oraz ewentualnie wynajem i obsługę nieruchomości mieszkaniowych. Do tego segmentu zakwalifikowano wszystkie spółki deweloperskie celowe oraz spółkę koordynującą - Pekabex Development sp. z o.o. Spółki deweloperskie prowadzą ewidencję pozwalającą na ustalenie kosztów dotyczących poszczególnych elementów składowych projektu, które mogą być przedmiotem oddzielnego zbycia. W momencie rozpoznania przychodów ze sprzedaży (co następuje w dacie podpisania aktu notarialnego przenoszącego własność) Grupa ujmuje koszty wytworzenia danej powierzchni, pomniejszając produkty gotowe w proporcji udziału sprzedawanego lokalu w łącznym metrażu danego typu lokali.

W ramach segmentu „**usługi produkcyjne**” Grupa prezentuje przychody i koszty związane ze świadczeniem przez Grupę usług produkcyjnych zarówno w kraju jak i przez Oddział w Niemczech. Prezentowana w segmencie usługa produkcyjna polega na wykonywaniu elementów prefabrykowanych z powierzonych materiałów, przy użyciu maszyn i urządzeń udostępnianych przez Zamawiających, która jest realizowana w ich fabrykach. Grupa dostarcza w ramach usługi wykwalifikowaną kadrę pracowników w tym managerów jak również know-how i wiedzę specjalistyczną.

W ramach segmentu „**usługi najmu**” Grupa prezentuje przychody i koszty związane ze świadczeniem przez Grupę usług najmu w inwestycjach nie mieszkaniowych, zrealizowanych przez Grupę w tym celu oraz w nieruchomościach, w których Grupa prowadzi działalność operacyjną a nieznaczna ich część przeznaczona na najem. Główna nieruchomość podlegająca wynajmowi to hala logistyczna zlokalizowana w Poznaniu. Hala jest nowoczesną powierzchnią logistyczno-produkcyjno-biurową, została wybudowana na gruncie należącym do Grupy, w sąsiedztwie głównych ciągów komunikacyjnych Poznania, na działce, która do tej pory była wynajmowana podmiotowi zewnętrznemu. Hala została podzielona na 2 moduły z możliwością dalszego podziału lub scalenia powierzchni oraz możliwością aranżacji przestrzeni socjalno-biurowych.

Segmenty operacyjne, które nie przekroczyły progów ilościowych, prezentowane są w segmencie „**pozostałe**” i obejmują następujące rodzaje działalności będące źródłem przychodów Grupy: (i) sprzedaż materiałów, (ii) usługi księgowo, kadrowe, administracyjne i inne, (iii) refaktury, (iv) transakcje leasingu zwrotnego.

Zgodnie z MSSF 8 wyniki segmentów operacyjnych wynikają z wewnętrznych raportów weryfikowanych okresowo przez Zarząd Spółki dominującej (główny organ decyzyjny w Grupie Kapitałowej) oraz Zarządy Spółek wchodzących w skład Grupy Kapitałowej. Zarząd Spółki dominującej analizuje wyniki segmentów operacyjnych na poziomie zysku (straty) z działalności operacyjnej brutto rozumianej, dla segmentów realizacja kontraktów - prefabrykacja oraz realizacja kontraktów – usługi budowlane, jako różnica pomiędzy przychodami ustalonymi wg stopnia zaawansowania kosztów a kosztami bezpośrednimi, pośrednimi i wydziałowymi ujętymi wg stopnia zaawansowania przyporządkowanymi do tych przychodów na danym kontrakcie. Zaprezentowane wyniki operacyjne segmentów nie uwzględniają kosztów ogólnych Grupy (w tym pozostałych kosztów operacyjnych i kosztów finansowych).

Część aktywów trwałych ze względu na swą specyfikę jest wykorzystywana w różnych segmentach grupy. Jednoznaczne przypisanie aktywów Grupy do działalności danego segmentu operacyjnego jest trudne, dlatego też aktywa nie są alokowane do segmentów operacyjnych.

W tabeli poniżej zaprezentowano informacje o przychodach i wyniku segmentów operacyjnych.

	Realizacja kontraktów- prefabrykacja	Realizacja kontraktów- usługi budowlane	Usługi produkcyjne	Realizacja projektów deweloperskich	Usługi najmu	Pozostałe	Ogółem
<b>za okres od 01.01 do 30.06.2024 roku</b>							
Przychody ogółem*	352 806	314 220	15 399	48 935	1 248	4 238	736 846
Wynik operacyjny segmentu	11 601	27 836	1 841	8 643	533	1 219	51 674
Rentowność operacyjna segmentu**	3,3%	8,9%	12,0%	17,7%	42,7%	28,8%	7,0%
<b>za okres od 01.01 do 30.06.2023 roku</b>							
Przychody ogółem*	439 524	285 936	18 336	22 801	1 343	4 350	772 290
Wynik operacyjny segmentu	64 668	26 808	2 987	3 599	523	2 586	101 171
Rentowność operacyjna segmentu**	14,7%	9,4%	16,3%	15,8%	38,9%	59,4%	13,1%
<b>za okres od 01.01 do 31.12.2023 roku</b>							
Przychody ogółem*	884 735	610 208	34 006	27 103	2 708	7 477	1 566 237
Wynik operacyjny segmentu	116 380	55 536	3 953	1 592	1 058	3 891	182 410
Rentowność operacyjna segmentu**	13,2%	9,1%	11,6%	5,9%	39,1%	52,0%	11,6%

\*Przychody realizowane wyłącznie od klientów zewnętrznych, bez sprzedaży między segmentami

\*\* Rentowność wyniku operacyjnego segmentu obliczona jako iloraz wyniku operacyjnego segmentu i przychodów ze sprzedaży segmentu (miara wewnętrzna Grupy)

Uzgodnienie wyników segmentów operacyjnych z wynikiem z działalności operacyjnej Grupy Kapitałowej, zaprezentowanym w skonsolidowanym sprawozdaniu z wyniku, ujawnione zostało poniżej w tabeli:

	od 01.01 do 30.06.2024	od 01.01 do 30.06.2023	od 01.01 do 31.12.2023
<b>Wynik operacyjny segmentów</b>	<b>51 674</b>	<b>101 171</b>	<b>182 410</b>
<b>Korekty:</b>			
Korekta kosztów segmentów	3 439	(5 709)	(7 081)
Pozostałe przychody nie przypisane do segmentów	7 833	7 039	8 514
Pozostałe koszty nie przypisane do segmentów (-)	(33 275)	(32 270)	(73 458)
<b>Korekty razem</b>	<b>(22 004)</b>	<b>(30 940)</b>	<b>(72 025)</b>
<b>Zysk (strata) z działalności operacyjnej</b>	<b>29 670</b>	<b>70 230</b>	<b>110 385</b>
Przychody finansowe	4 240	834	6 593
Koszty finansowe (-)	(14 182)	(11 962)	(26 783)
Utrata wartości aktywów	(982)	(2 097)	(8 395)
<b>Zysk (strata) przed opodatkowaniem</b>	<b>18 747</b>	<b>57 005</b>	<b>81 801</b>

Przychody Grupy uzyskiwane od klientów zewnętrznych w przekroju obszarów geograficznych przedstawiają się następująco:

	od 01.01 do 30.06.2024	od 01.01 do 30.06.2023	od 01.01 do 31.12.2023
Polska	585 464	552 106	1 080 819
Skandynawia	62 062	120 540	281 566
Niemcy	81 483	88 047	172 709
Pozostałe	7 837	11 597	31 143
<b>Ogółem</b>	<b>736 846</b>	<b>772 290</b>	<b>1 566 237</b>

## 6. Nieruchomości inwestycyjne

W pozycji nieruchomości inwestycyjne Grupa prezentuje nabyte nieruchomości w celu realizacji projektów deweloperskich, na których Grupa nie rozpoczęła inwestycji oraz halę logistyczną zlokalizowaną w Poznaniu, przeznaczoną na wynajem. Wartość bilansowa netto nieruchomości inwestycyjnych nie uległa istotnej zmianie w porównaniu do 31 grudnia 2023 roku.

## 7. Wartość godziwa instrumentów finansowych

Porównanie wartości bilansowej aktywów oraz zobowiązań finansowych z ich wartością godziwą przedstawia się następująco:

Klasa instrumentu finansowego	30.06.2024		30.06.2023		31.12.2023	
	Wartość godziwa	Wartość bilansowa	Wartość godziwa	Wartość bilansowa	Wartość godziwa	Wartość bilansowa
<b>Aktywa:</b>						
Pożyczki ***	36 905	36 905	18 566	18 566	46 631	46 631
Należności z tytułu dostaw i usług oraz pozostałe należności ***	401 869	401 869	391 185	391 185	272 179	272 179
Papiery dłużne ***	4 433	4 433			4 400	4 400
Pochodne instrumenty finansowe **	5 212	5 212	10 721	10 721	6 621	6 621
Środki pieniężne i ich ekwiwalenty ***	182 239	182 239	164 470	164 470	207 715	207 715
<b>Zobowiązania:</b>						
Kredyty w rachunku kredytowym ***	140 057	140 057	106 526	106 526	106 901	106 901
Zobowiązania z tytułu umowy inwestycyjnej*, ***	12 783	12 783	13 788	13 788	12 783	12 783
Kredyty w rachunku bieżącym ***	187 715	187 715	101 819	101 819	192 248	192 248
Pożyczki ***	21 699	21 699	3 533	3 533	19 928	19 928
Dłużne papiery wartościowe ***	50 719	50 719	40 200	40 200	40 186	40 186
Leasing ***	28 281	28 281	28 592	28 592	28 325	28 325
Zobowiązania z tytułu dostaw i usług oraz pozostałe***	572 445	572 445	552 015	552 015	305 987	305 987

\* Zobowiązanie związane z umową inwestycyjną zawartą z Funduszem Ekspansji Zagranicznej Fundusz Zamknięty Aktywów Niepublicznych zarządzanym przez PFR Towarzystwo Funduszy Inwestycyjnych S.A.

\*\* Metoda porównań rynkowych - obrót podobnymi kontraktami odbywa się na aktywnym rynku a notowania odzwierciedlają rzeczywiste transakcje dla zbliżonych instrumentów finansowych.

Instrumenty finansowe wyznaczone jako instrumenty zabezpieczające.

\*\*\* Aktywa finansowe i zobowiązania finansowe wyceniane wg zamortyzowanego kosztu.

W prezentowanym półroczu 2024 roku Grupa Kapitałowa nie dokonywała przekwalifikowania składników aktywów finansowych, które spowodowałyby zmianę zasad wyceny tych aktywów pomiędzy wartością godziwą a ceną nabycia lub metodą zamortyzowanego kosztu. Nie wystąpiły zmiany w klasyfikacji aktywów finansowych w wyniku zmiany celu lub wykorzystania tych aktywów.

W pozycji „Pochodne instrumenty finansowe” została zaprezentowana wartość netto kontraktów forward oraz IRS posiadanych przez Grupę i wycenianych na dzień 30 czerwca 2024 roku. Zgodnie z polityką Grupa ujęła wartość wycenianych w okresie pierwszego półrocza 2024 roku kontraktów IRS w wysokości 116 tys. zł jako zmniejszenie kapitału własnego w skonsolidowanym sprawozdaniu z pozostałych całkowitych dochodów. W pierwszej połowie 2024 roku Grupa zawarła transakcje zabezpieczające ryzyko kursowe na realizowanych przez Grupę kontraktach budowlanych rozliczanych w walucie obcej z BNP Paribas, PKO BP, Credit Agricole na łączną wartość 51 100 tys. euro.

Grupa stosuje rachunkowość zabezpieczeń i zgodnie z polityką ujęła część wycenianych w pierwszej połowie 2024 roku kontraktów forward w przychodach operacyjnych w wysokości 2 192 tys. zł (zwiększenie przychodów operacyjnych) i pozostałą część w wysokości 340 tys. zł (zwiększenie kapitału własnego) w skonsolidowanym sprawozdaniu z wyniku i pozostałych całkowitych dochodów. Łączna wartość przedmiotu transakcji zabezpieczających ryzyko kursowe (kontrakty forward) na dzień bilansowy 30 czerwca 2024 roku wyniosła 45 100 tys. euro.

## 8. Zapasy

W skonsolidowanym sprawozdaniu finansowym Grupy Kapitałowej ujęte są następujące pozycje zapasów:

	30.06.2024	30.06.2023	31.12.2023
Materiały	68 338	83 153	71 235
Półprodukty i produkcja w toku	183 202	105 702	160 478
Wyroby gotowe	74 160	91 472	65 648
Towary	40 205	-	41 536
<b>Wartość bilansowa zapasów razem</b>	<b>365 905</b>	<b>280 327</b>	<b>338 896</b>

Wartość „półproduktów produkcji w toku” stanowią głównie projekty deweloperskie w trakcie realizacji. Po uzyskaniu pozwolenia na użytkowanie wartość projektu przenoszona jest do pozycji „towary”.

Na dzień 30 czerwca 2024 wartości ujęte w sprawozdaniu z sytuacji finansowej z tytułu prowadzonych inwestycji deweloperskich przedstawiały się następująco:

Inwestycja wg stanu na dzień 30.06..2024	Zapasy – półprodukty i produkcja w toku	Zapasy - towary	Zobowiązanie ujęte w bilansie w stosunku do zawartych umów	Zobowiązania związane z finansowanie m inwestycji	Rachunki powiernicze	Etap budowy
Projekt Casa Baia - Apartamenty na Helu, przy ul. Żeromskiego	-	23 151	1 538	-	-	Uzyskane pozwolenie na użytkowanie, sprzedaż lokali w trakcie
JA_SIELSKA etap III i IV przy ulicy Jasielskiej w Poznaniu	52 105	-	32 981	31 212	10 528	W trakcie realizacji – planowane zakończenie to 2024 rok
JA_SIELSKA etap V i VI przy ulicy Jasielskiej w Poznaniu	3 430	-	-	-	-	Oczekiwanie na pozwolenie na budowę
Projekt Origin Mechelinki w Mechelinkach	32 191	17 054	27 589	3 986	-	W trakcie realizacji oraz sprzedaży (jeden z etapów) – planowane zakończenie to przełom 2024 / 2025 roku
Osiedle Neonowe w Częstochowie przy ulicy Katedralnej	67 731	-	8 431	-	7 300	W trakcie realizacji – planowane zakończenie to przełom 2024 / 2025 roku
Osiedle Falkenseener Gärtner koło Berlina	6 476	-	-	-	-	W trakcie realizacji – planowane zakończenie to 2024 rok
Projekt Zatoka Wrzosowo w Dziwnówku	984	-	80	-	-	Pozwolenie na budowę uzyskane, w trakcie przygotowania realizacji
Budynki mieszkalne w Pruszkowie	21 706	-	10 543	-	-	W trakcie przygotowania budowy - planowane rozpoczęcie budowy to przełom 2024 / 2025 roku
Budynki mieszkalne w Żąbkach	894	-	-	-	-	W trakcie przygotowania budowy - planowane rozpoczęcie budowy to 2025 roku
Pozostałe	149	-	-	-	-	
<b>Wartość razem przed włączeniami konsolidacyjnym</b>	<b>185 666</b>	<b>40 205</b>	<b>81 162</b>	<b>35 198</b>	<b>17 828</b>	

Na dzień 31 grudnia 2023 roku wartości ujęte w sprawozdaniu z sytuacji finansowej z tytułu prowadzonych inwestycji deweloperskich przedstawiały się następująco:

Inwestycja wg stanu na dzień 31.12.2023	Zapasy – półprodukty i produkcja w toku	Zapasy - towary	Zobowiązanie ujęte w bilansie w stosunku do zawartych umów	Zobowiązania związane z finansowaniem inwestycji	Rachunki powiernicze
Osiedle Casa Fiore przy ulicy Hafciarskiej w Warszawie	-	727	556	-	-
Projekt Casa Baia - Apartamenty na Helu, przy ul. Żeromskiego	-	40 698	15 765	-	1 175
JA_SIELSKA etap III i IV przy ulicy Jasielskiej w Poznaniu	25 954	-	16 814	14 669	12 857
JA_SIELSKA etap V i VI przy ulicy Jasielskiej w Poznaniu	804	-	-	-	-
Projekt Origin Mechelinki w Mechelinkach	60 096	-	34 686	1 595	-
Osiedle Neonowe w Częstochowie przy ulicy Katedralnej	46 232	-	1 537	-	3 499
Osiedle Falkenseener Gärtner koło Berlina	6 667	-	-	-	-
Projekt Zatoka Wrzosowo w Dziwnówku	693	-	80	-	-
Budynki mieszkalne w Pruszkowie	19 332	-	-	-	-
Pozostałe	149	-	-	-	-
<b>Wartość razem przed włączeniami konsolidacyjnym</b>	<b>159 926</b>	<b>41 425</b>	<b>69 438</b>	<b>16 264</b>	<b>17 531</b>



## 9. Akcjonariat

Akcjonariat Pekabex S.A. na dzień 30 czerwca 2024 oraz na dzień 31 grudnia 2023 roku kształtował się następująco (informacje o akcjonariuszach posiadających więcej niż 5% akcji w kapitale zakładowym Spółki):

	Liczba akcji (w szt.)	Liczba głosów na WZA	Wartość nominalna (w zł)	Udział w kapitale
<b>Akcjonariusz</b>				
STE sp. z o.o.	9 908 963	9 908 963	9 909	39,91%
Cantorelle Limited	2 958 170	2 958 170	2 958	11,92%
Fernik Holdings Limited	2 029 382	2 029 382	2 029	8,17%
Nationale Nederlanden	1 710 000	1 710 000	1 710	6,89%
Pozostali łącznie	8 219 997	8 219 997	8 220	33,11%
<b>Razem</b>	<b>24 826 512</b>	<b>24 826 512</b>	<b>24 827</b>	<b>100%</b>

## 10. Zestawienie stanu posiadania akcji emitenta lub uprawnień do nich przez osoby zarządzające i nadzorujące emitenta

Udział osób zarządzających i nadzorujących w liczbie głosów i w liczbie akcji ogółem zgodnie z otrzymanymi oświadczeniami przedstawia poniższa tabela:

Osoby zarządzające i nadzorujące	Liczba głosów na WZA na dzień 30.06.2024	Liczba głosów na WZA na dzień 30.06.2023	Liczba głosów na WZA na dzień 31.12.2023
Robert Jędrzejowski (pośrednio poprzez Fernik Holdings Limited) – Prezes Zarządu Pekabex S.A.	8,17%	8,17%	8,17%
Maciej Grabski (pośrednio przez Pekabex Wykup Managerski sp. z o. o. oraz Sovereign Capital S.A. i STE sp. z o. o.) – Członek Rady Nadzorczej Pekabex S.A.	42,19%	42,19%	42,19%
Przemysław Borek (bezpośrednio) – Wiceprezes Zarządu Pekabex S.A.	0,67%	0,67%	0,67%
Beata Żaczek (bezpośrednio) – Wiceprezes Zarządu Pekabex S.A.	0,37%	0,37%	0,37%
Tomasz Seremet (bezpośrednio) – Członek Zarządu Pekabex S.A.	0,22%	0,22%	0,22%

Po dniu bilansowym, z dniem 19 sierpnia 2024 roku Przemysław Borek złożył rezygnację z funkcji Wiceprezesa Zarządu.

Zgodnie z posiadaną przez Spółkę wiedzą, nie wystąpiły inne zmiany w stanie posiadania przez osoby zarządzające i nadzorujące Emitenta w pierwszym półroczu 2024 roku oraz po dniu bilansowym 30 czerwca 2024 roku do dnia publikacji niniejszego raportu.

## 11. Pozostałe kapitały

Na dzień bilansowy 30 czerwca 2024 pozostałe kapitały Grupy Kapitałowej przedstawiały się następująco:

	30.06.2024	30.06.2023	31.12.2023
Kapitał z aktualizacji (hiperinflacja)	5 919	5 919	5 919
Kapitał z tytułu wydzielenie Pekabex Bet S.A. z Bet sp. z o.o.	1 000	1 000	1 000
Skumulowane pozostałe dochody całkowite, w tym wycena instrumentów oraz różnice kursowe z przeliczenia jednostek zagranicznych	1 660	4 434	1 656
Kapitał z wyceny programów płatności akcjami	5 593	5 593	5 593
Wycena opcji związana z umową inwestycyjną z PFR (wartość pierwotna)*	(13 568)	(13 568)	(13 568)
Pozostały kapitał rezerwowi nie przeznaczony do podziału	24	24	24
<b>Pozostałe kapitały</b>	<b>628</b>	<b>3 402</b>	<b>624</b>

\*wycena opisana w szacunkach Zarządu w sprawozdaniu za 2023 rok, związana z umową inwestycyjną zawartą z Funduszem Ekspansji Zagranicznej Fundusz Zamknięty Aktywów Niepublicznych zarządzanym przez PFR Towarzystwo Funduszy Inwestycyjnych S.A.

## 12. Informacja dotycząca wypłaconej dywidendy

W dniu 25 czerwca 2024 roku Zwyczajne Walne Zgromadzenie Spółki podjęło uchwałę w sprawie wypłaty dywidendy za 2023 rok w wysokości 10 178 869,92 zł, tj. 0,41 zł na jedną akcję. Liczba akcji objętych dywidendą wyniosła 24 826 512 sztuk. Zwyczajne Walne Zgromadzenie Spółki ustaliło dzień dywidendy na 28 czerwca 2024 roku, a dzień wypłaty dywidendy na 31 lipca 2024 roku. Dywidenda została wypłacona zgodnie z uchwałą.

## 13. Informacje o rezerwach i aktywach z tytułu odroczonego podatku dochodowego

Rezerwa z tytułu odroczonego podatku dochodowego, pomniejszona o aktywa z tytułu podatku odroczonego wyniosła na dzień 30 czerwca 2024 roku 3 825 tys. zł. Na dzień 31 grudnia 2023 roku wartość rezerwy wyniosła 5 323 tys. zł.

## 14. Zobowiązania finansowe – umowy kredytowe

W pierwszej połowie 2024 roku Grupa podpisała aneksy do części obowiązujących umów kredytowych oraz nowe umowy z instytucjami finansującymi mające wpływ na poziom zobowiązań finansowych, dostępnych limitów finansowych oraz poręczeń udzielonych przez spółki Grupy Kapitałowej, w tym:

### **Aneks do umowy limitu kredytowego wielocelowego Pekabex Bet, Pekabex S.A., Kokoszki Prefabrykacja, Betbygg (BNP Paribas Bank Polska S.A.)**

Z dniem 26 marca 2024 roku Emitent po powziął wiedzę o podpisaniu przez BNP Paribas Bank Polska S.A. aneksu do umowy wielocelowej linii kredytowej z dnia 26 marca 2013 roku uprzednio podpisanego przez Emitenta oraz spółki zależne Emitenta – Pekabex Bet S.A. oraz Kokoszki Prefabrykacja S.A., a także BetBygg Sverige AB, na podstawie którego Kokoszki Prefabrykacja S.A. oraz Betbygg Sverige AB przystąpiły do Umowy. W aneksie ustalono tekst jednolity umowy, zgodnie z którym kwota limitu głównej linii kredytowej ulega zwiększeniu do 200 000 tys. zł, z zastrzeżeniem, że każdy podmiot – Emitent, jak i spółki z grupy, będące stronami umowy, mają ustanowione swoje własne podlimity. W aneksie przewidziano następujące zabezpieczenia: (i) cztery weksle in blanco z deklaracją wekslową; (ii) poręczenie do kwoty 250 000 tys. zł z terminem obowiązywania do 16 lutego 2037 roku Pekabex Pref S.A. oraz Pekabex Inwestycje II S.A.; (iii) hipoteka umowna do sumy 340 000 tys. zł ustanowiona na nieruchomości położonej w Badowo Mściska, gm. Mszczonów, stanowiącej własność Pekabex Inwestycje II S.A.; (iv) cesja praw z polisy ubezpieczeniowej na rzecz Banku, dotyczącej nieruchomości wskazanej w pkt (iii) powyżej; (v) hipoteka umowna do sumy 350 000 tys. zł ustanowiona na nieruchomości położonej przy ul. Geodetów w miejscowości Gdańsk, gm. Gdańsk, o powierzchni 2,4549 ha stanowiącej własność Kokoszki Prefabrykacja S.A.; (vi) cesja praw z polisy ubezpieczeniowej na rzecz Banku, dotyczącej nieruchomości wskazanej w pkt (v) powyżej; (vii) hipoteka umowna do sumy 350 000 tys. zł ustanowiona na nieruchomości położonej przy ul. Geodetów, w miejscowości Gdańsk, gm. Gdańsk, o powierzchni 1,0488 ha stanowiącej własność Kokoszki Prefabrykacja S.A.; (viii) zastaw rejestrowy do najwyższej sumy zabezpieczenia 340 000 tys. zł na mieniu ruchomym przedsiębiorstwa Pekabex Inwestycje II S.A.; (ix) cesja praw z polisy ubezpieczeniowej na rzecz Banku, dotyczącej mienia wskazanego w pkt (viii) powyżej; (x) zastaw rejestrowy do najwyższej sumy zabezpieczenia 350 000 tys. zł na środkach trwałych przedsiębiorstwa Kokoszki Prefabrykacja S.A., zlokalizowanych przy ul. Geodetów w miejscowości Gdańsk, gm. Gdańsk; (xi) cesja praw z polisy ubezpieczeniowej na rzecz Banku, dotyczącej mienia wskazanego w pkt (x) powyżej; (xii) zastaw rejestrowy do najwyższej sumy zabezpieczenia 350 000 tys. zł na zapasach przedsiębiorstwa Kokoszki Prefabrykacja S.A. zlokalizowanych przy ul. Geodetów w miejscowości Gdańsk, gm. Gdańsk; (xiii) cesja praw z polisy ubezpieczeniowej na rzecz Banku, dotyczącej mienia wskazanego w pkt (xii) powyżej; (xiv) cesja wierzytelności przysługujących Pekabex Bet S.A. od kontrahentów, z którymi Kredytobiorca zawarł kontrakty nie zawierające zakazu cesji wierzytelności, na łączną kwotę nie niższą niż 52 000 tys. zł kwartalnie; (xv) cesja wierzytelności przysługujących Pekabex Bet S.A. od dłużników, z tytułów, z których wynikają przelewane wierzytelności oraz wysokości tych wierzytelności; (xvi) cesja wierzytelności przysługujących Bettbyg Sverige AB od dłużników wskazanych w umowie cesji wierzytelności.

**Umowa kredytu obrotowego odnawialnego Pekabex S.A. (PKO Bank Polski S.A.)**

Z dniem 10 czerwca 2024 roku Emitent zawarł z bankiem Powszechna Kasa Oszczędności Bank Polski S.A. umowę kredytu obrotowego odnawialnego, przeznaczanego na finansowanie i refinansowanie pożyczek udzielanych spółkom zależnym od kredytobiorcy. Zabezpieczenia spłaty należności stanowią: (i) hipoteka umowna łączna do kwoty 45 000 tys. zł ustanowiona na nieruchomości położonej w Częstochowie przy ul. Katedralnej 15, 17, 19 A, dla której Sąd Rejonowy w Częstochowie, IX Wydział Ksiąg Wieczystych, prowadzi księgę wieczystą o numerze CZ1C/00000268/8, stanowiącej własność Pekabex Katedralna sp. z o.o.; (ii) przelew wierzytelności pieniężnej z umowy ubezpieczenia nieruchomości, (iii) złożenie przez kredytobiorcę notarialnego oświadczenia o poddaniu się egzekucji w zakresie roszczeń banku wynikających z umowy, w trybie art. 777 § 1 pkt 5 kpc o treści satysfakcjonującej bank, na podstawie którego kredytobiorca podda się egzekucji do kwoty 45 000 tys. zł, a bank będzie mógł wystąpić o nadanie tytułowi egzekucyjnemu klauzuli wykonalności w terminie ustalonym przez strony umowy.

**Umowa kredytu inwestycyjnego Pekabex S.A., Pekabex Bet S.A. (Santander Bank Polska S.A.)**

Z dniem 23 lipca 2024 roku Emitent oraz jego spółka zależna – Pekabex Bet S.A. zawarły z bankiem Santander Bank Polska S.A. umowę kredytu inwestycyjnego przeznaczanego na finansowanie i refinansowanie nakładów inwestycyjnych związanych z projektem rozbudowy hali produkcyjnej wraz z przebudową i rozbudową węzła betoniarskiego w Poznaniu. Zabezpieczenia spłaty należności stanowią (i) hipoteka umowna łączna do kwoty 279 000 tys. zł stanowiąca zabezpieczenie wspólne z umową nr K02006/21 z dnia 08 grudnia 2021 roku zawartą ze spółką zależną, na nieruchomości dla której Sąd Rejonowy Poznań – Stare Miasto w Poznaniu, V Wydział Ksiąg Wieczystych prowadzi księgę wieczystą nr PO1P/00053923/6 oraz PO1P/00111461; (ii) przelew wierzytelności na rzecz Banku z tytułu umowy ubezpieczenia budynków/budowli na nieruchomości, o której mowa powyżej - zabezpieczenie wspólne z umową nr 4253/7021/2023 zawartą przez spółkę zależną z Santander Factoring w dniu 13 lipca 2023 roku oraz umową nr K02006/21 z dnia 08.12.2021 r. zawartą ze spółką zależną, (iii) poręczenie według prawa cywilnego udzielone przez Pekabex Pref S.A. do 120% kwoty Kredytu, (iv) oświadczenie o poddaniu się egzekucji złożone przez Emitenta do 150% kwoty kredytu (v) oświadczenie o poddaniu się egzekucji złożone przez spółkę zależną do 150% kwoty kredytu (vi) oświadczenie o poddaniu się egzekucji złożone przez Pekabex Pref do 120% kwoty kredytu.

**Umowa linii kredytowej wielocelowej Pekabex Bet S.A. (Polska Kasa Opieki S.A.)**

Z dniem 5 września 2024 roku spółka Pekabex Bet S.A. zawarła umowę linii kredytowej wielocelowej – z Bankiem Polska Kasa Opieki S.A. z siedzibą w Warszawie, do kwoty 40 000 tys. zł z możliwością wykorzystania przez Spółkę w formie: limitu na rachunkach bieżących oraz limitu na gwarancje bankowe. Umowa przewiduje następujące zabezpieczenia (i) pełnomocnictwo na rzecz banku do dysponowania wszystkimi rachunkami bieżącymi spółki prowadzonymi przez bank; (ii) weksel własny in blanco wystawiony przez spółkę wraz z deklaracją wekslową (iii) poręczenie udzielone przez spółkę Pekabex Pref S.A., z siedzibą w Warszawie, przy ul. Wareckiej 11A, 00-034 Warszawa, do kwoty 60 000 tys. zł, (iv) poręczenie udzielone przez spółkę Poznańską Korporację Budowlaną Pekabex S.A., z siedzibą w Poznaniu, przy ul. Szarych Szeregów 27, 60-462 Poznań, do kwoty 60 000 tys. zł; (v) cesja wierzytelności z kontraktów podpisanych przez spółkę w wysokości min. 120 % kwoty limitu, przy czym spółka będzie miała prawo dysponowania środkami z kontraktu do chwili podjęcia przez bank decyzji o innym przeznaczeniu/blokowaniu środków na spłatę zobowiązań z tytułu limitu.

Zestawienie zobowiązań finansowych na dzień bilansowy 30 czerwca 2024 przedstawia się następująco:

	Oprocentowanie	Termin wymagalności	Wartość bilansowa		Zobowiązanie	
			w walucie EUR	w zł	krótkoterminowe	długoterminowe
<b>Stan na 30.06.2024</b>						
Kredyt w rachunku kredytowym II – PKO (Pekabex S.A.)*	EURIBOR 1M+marża	08.12.2027	3 938	16 983	4 418	12 566
Kredyt w rachunku bieżącym – BNP (Pekabex S.A.) PLN	WIBOR 1M+marża	21.03.2025	-	21 202	21 202	-
Kredyt w rachunku bieżącym – BNP (Pekabex S.A.) EUR	EURIBOR 1M+marża	21.03.2025	593	2 575	2 575	-
Kredyt w rachunku kredytowym I – BNP (Pekabex S.A.)	WIBOR 3M+marża	06.04.2026	-	3 462	2 016	1 447
Kredyt w rachunku kredytowym II – BNP (Pekabex S.A.)	WIBOR 1M+marża	30.11.2027	-	5 612	1 529	4 083
Kredyt w rachunku kredytowym III – BNP (Pekabex S.A.)	WIBOR 1M+marża	16.08.2028	-	5 137	198	4 939
Kredyt w rachunku kredytowym – PKO (Kokoszki Prefabrykacja)*	WIBOR 1M+marża	31.12.2026	-	8 087	3 130	4 957
Kredyt w rachunku kredytowym – BNP (Kokoszki Prefabrykacja)*	WIBOR 3M+marża	14.03.2029	-	35 226	7 416	27 810
Kredyt w rachunku bieżącym – Credit Agricole (Pekabex Bet)	WIBOR 1M+marża	30.09.2024	-	-	-	-
Kredyt w rachunku kredytowym – mBank (Pekabex Jasielska)	WIBOR 1M+marża	11.10.2024	-	15 782	15 782	-
Obligacje (Pekabex S.A.) seria B	WIBOR 6M+marża	10.06.2025	-	40 177	40 177	-
Kredyt w rachunku bieżącym – BNP (Kokoszki Prefabrykacja)	WIBOR 1M+marża	21.03.2025	-	9 230	9 230	-
Kredyt w rachunku bieżącym – BNP (Kokoszki Prefabrykacja) EUR	EURIBOR 1M+marża	21.03.2025	175	757	757	-
Kredyt w rachunku bieżącym – PKO BP (Pekabex Bet)	WIBOR 1M+marża	06.03.2026	-	16 046	16 046	-
Kredyt w rachunku bieżącym – Santander (Pekabex Bet)	WIBOR 1M+marża	25.11.2024	-	54 170	54 170	-
Kredyt w rachunku bieżącym – Santander (Pekabex Bet)	WIBOR 1M+marża	18.05.2026	-	48 431	48 431	-
Kredyt w rachunku bieżącym – Credit Agricole (Pekabex Bet)	WIBOR 1M+marża	29.09.2023	-	29 397	29 397	-
Kredyt w rachunku bieżącym – mBank (Pekabex Bet)	WIBOR 1M+marża	31.08.2026	-	40 000	40 000	-
Kredyt w rachunku bieżącym – BNP (Pekabex Bet)	WIBOR 1M+marża	21.03.2025	-	5 908	5 908	-
Kredyt w rachunku bieżącym – BNP (Betbygg)	WIBOR 1M+marża	21.03.2025	-	5	5	-
Umowa faktoringu - PKO BP Faktoring (Pekabex Bet)	WIBOR 1M+marża	04.04.2025	-	-	-	-
Pożyczka z WFOŚiGW – (Kokoszki Prefabrykacja)	WIBOR 1M+marża	30.09.2027	-	963	296	667
Pożyczki z WFOŚiGW – (Pekabex Bet)	WIBOR 1M+marża	30.09.2027	-	967	94	873
Pożyczka od Origin Gdynia 1 Sp. z o.o – (Origin Sp. z o.o. sp.k)	WIBOR 3M+marża	31.12.2024	-	3 986	-	3 986
Pożyczka - EQUES PEKABEX Deweloperski FIZ (Pekabex Jasielska)	Oprocentowanie stałe	01.07.2025	-	15 782	-	15 782
Obligacje wyemitowane do EQUES seria A (Pekabex Inwestycje XII)	Oprocentowanie stałe	31.03.2027	-	10 542	-	10 542
Kredyty w rachunku bieżącym - Hypo-Vereinsbank i pozostałe (FTO)	EURIBOR 1M+marża	bezterminowe	1 664	7 176	7 176	-
Kredyt inwestycyjny w Hypo-Vereinsbank (G+M)	EURIBOR 1M+marża	01.10.2027	423	1 825	-	1 825
Zobowiązanie z tytułu umowy inwestycyjnej **	nie dotyczy	nie dotyczy	-	12 783	-	12 783

\* Zobowiązanie finansowe o zmiennej stopie procentowej zabezpieczone transakcją IRS. W przypadku kredytu BNP dla Kokoszki Prefabrykacja zabezpieczenie dotyczy znaczącej części kredytu.

\*\* Zobowiązanie opisane w nocie 9.1 w skonsolidowanym sprawozdaniu finansowym za rok zakończony 31 grudnia 2023 roku

Zestawienie zobowiązań finansowych na dzień 31 grudnia 2023 roku przedstawia się następująco:

	Oprocentowanie	Termin wymagalności	Wartość bilansowa		Zobowiązanie	
			w walucie EUR	w zł	krótkoterminowe	długoterminowe
<b>Stan na 31.12.2023</b>						
Kredyt w rachunku kredytowym I – PKO (Pekabex S.A.)	WIBOR 1M+marża	30.06.2024	-	2 044	2 044	-
Kredyt w rachunku kredytowym II – PKO (Pekabex S.A.)*	EURIBOR 1M+marża	08.12.2027	4 487	19 510	4 852	14 659
Kredyt w rachunku bieżącym – BNP (Pekabex S.A.) PLN	WIBOR 1M+marża	21.03.2025	-	19 455	19 455	-
Kredyt w rachunku bieżącym – BNP (Pekabex S.A.) EUR	EURIBOR 1M+marża	21.03.2025	111	484	484	-
Kredyt w rachunku kredytowym II – Pekao (Pekabex S.A.) EUR	EURIBOR 1M+marża		7 738	33 645	33 645	-
Kredyt w rachunku kredytowym I – BNP (Pekabex Inwestycje II)	WIBOR 3M+marża	06.04.2026	-	4 365	2 016	2 350
Kredyt w rachunku kredytowym II – BNP (Pekabex Inwestycje II)	WIBOR 1M+marża	30.11.2027	-	6 413	1 529	4 885
Kredyt w rachunku kredytowym III – BNP (Pekabex Inwestycje II)	WIBOR 1M+marża	16.08.2028	-	5 078	198	4 880
Kredyt w rachunku kredytowym – PKO (Kokoszki Prefabrykacja)*	WIBOR 1M+marża	31.12.2026	-	9 652	3 130	6 522
Kredyt w rachunku kredytowym – BNP (Kokoszki Prefabrykacja)*	WIBOR 3M+marża	14.03.2029	-	38 934	7 416	31 518
Kredyt w rachunku bieżącym – Credit Agricole (Pekabex Bet)	WIBOR 1M+marża	30.09.2024	-	-	-	-
Kredyt w rachunku kredytowym – mBank (Pekabex Jasielska)	WIBOR 1M+marża	11.10.2024	-	42	-	42
Obligacje (Pekabex S.A.) seria B	WIBOR 6M+marża	10.06.2025	-	40 186	186	40 000
Kredyt w rachunku bieżącym – BNP (Kokoszki Prefabrykacja)	WIBOR 1M+marża	21.03.2025	-	5 641	5 641	-
Kredyt w rachunku bieżącym – BNP (Kokoszki Prefabrykacja) EUR	EURIBOR 1M+marża	21.03.2025	85	368	368	-
Kredyt w rachunku bieżącym – PKO BP (Pekabex Bet)	WIBOR 1M+marża	06.03.2026	-	14 331	14 331	-
Kredyt w rachunku bieżącym – Santander (Pekabex Bet)	WIBOR 1M+marża	25.11.2024	-	72 790	72 790	-
Kredyt w rachunku bieżącym – Santander (Pekabex Bet)	WIBOR 1M+marża	18.05.2026	-	46 400	46 400	-
Kredyt w rachunku bieżącym – Credit Agricole (Pekabex Bet)	WIBOR 1M+marża	29.09.2023	-	-	-	-
Kredyt w rachunku bieżącym – mBank (Pekabex Bet)	WIBOR 1M+marża	28.06.2024	-	32 779	32 779	-
Kredyt w rachunku bieżącym – BNP (Pekabex Bet)	WIBOR 1M+marża	21.03.2025	-	-	-	-
Umowa faktoringu - PKO BP Faktoring (Pekabex Bet)	WIBOR 1M+marża	04.04.2024	-	-	-	-
Pożyczka z WFOŚiGW – (Kokoszki Prefabrykacja)	WIBOR 1M+marża	30.09.2027	-	865	296	569
Pożyczki z WFOŚiGW – (Pekabex Bet)	WIBOR 1M+marża	30.09.2027	-	868	-	868
Pożyczka od Origin Gdynia 1 Sp. z o.o – (Origin Sp. z o.o. sp.k)	WIBOR 3M+marża	31.12.2024	-	1 595	-	1 595
Pożyczka - EQUES PEKABEX Deweloperski FIZ (Pekabex Jasielska)	Oprocentowanie stałe	01.07.2025	-	14 627	-	14 627
Kredyty w rachunku bieżącym - Hypo-Vereinsbank i pozostałe (FTO)	EURIBOR 1M+marża	beztymczasowe	483	2 100	561	1 539
Zobowiązanie z tytułu umowy inwestycyjnej **	nie dotyczy	nie dotyczy	-	12 783	-	12 783

\* Zobowiązanie finansowe o zmiennej stopie procentowej zabezpieczone transakcją IRS. W przypadku kredytu BNP dla Kokoszki Prefabrykacja zabezpieczenie dotyczy znaczącej części kredytu.

\*\* Zobowiązanie opisane w nocie 9.1 w skonsolidowanym sprawozdaniu finansowym za rok zakończony 31 grudnia 2023 roku

## 15. Naruszenie postanowień umów (kredyty, pożyczki, obligacje)

W prezentowanym okresie nie zostały naruszone postawienia umów kredytowych i umów o emisję obligacji.

## 16. Rezerwy

Rezerwa na straty z umów budowlanych, ujęta przez Grupę w skonsolidowanym sprawozdaniu finansowym na dzień bilansowy 30 czerwca 2024 roku wyniosła 8 521 tys. zł (31 grudnia 2023: 6 293 tys. zł) i została oszacowana w oparciu o przewidywane założenia realizacji kontraktów. Wartość rezerwy z tytułu spraw sądowych nie uległa zmianie w porównaniu do 31 grudnia 2023 roku i wyniosła 3 335 tys. zł. Pozostałe rezerwy ujęte na dzień 30 czerwca 2023 roku wynoszą łącznie 12 307 tys. zł i nie uległy istotnej zmianie w porównaniu do stanu na dzień 31 grudnia 2023 roku, kiedy wyniosły 15 780 tys. zł.

## 17. Informacja dotycząca zmian zobowiązań warunkowych lub aktywów warunkowych, które nastąpiły od czasu zakończenia ostatniego roku obrotowego

Wartość zobowiązań warunkowych według stanu na koniec poszczególnych okresów (w tym dotyczących jednostek powiązanych) przedstawia się następująco:

	30.06.2024	30.06.2023	31.12.2023
<b>Wobec pozostałych jednostek:</b>			
Poręczenie spłaty zobowiązań	114 430	114 448	124 027
Gwarancje udzielone do umów o usługę budowlaną	494 292	409 075	404 552
<b>Zobowiązania warunkowe ogółem</b>	<b>608 722</b>	<b>523 523</b>	<b>528 579</b>

Największe poręczenie w ramach w/w kwoty to: 100 964 tys. zł poręczenia wystawionego przez Pekabex Bet z tytułu realizacji kontraktu generalnego wykonawstwa obiektów mieszkaniowych w Kungsängen, w gminie Upplands-Bro, w Szwecji przez spółkę Betbygg.

Wartości gwarancji udzielonych do umów o usługę budowlaną są zaprezentowane na podstawie wystawionych kontrahentom gwarancji zabezpieczających prawidłową realizację kontraktów jak również koszty usunięcia wad i usterek będących następstwem realizowanych kontraktów budowlanych. Na dzień 30 czerwca 2024 roku wartość udzielonych gwarancji bankowych i ubezpieczeniowych wynosi łącznie 494 292 tys. zł. Żadna z udzielonych gwarancji nie przekracza progu istotności ustalonego na poziomie 5% kapitałów własnych Grupy.

Spółki z Grupy wystawiły weksle będące zabezpieczeniem zobowiązań leasingowych, których wartość bilansowa na dzień 30 czerwca 2024 roku wyniosła 23 902 tys. zł (2023: 23 021 tys. zł).

Na dzień 30 czerwca 2024 roku wartość otrzymanych przez Grupę gwarancji bankowych i ubezpieczeniowych dotyczących umów z podwykonawcami wyniosła łącznie 24 941 tys. zł. Na dzień 31 grudnia 2023 roku wyniosła ona 19 222 tys. zł.

## 18. Sprawy sporne i sądowe

Nie wystąpiły istotne zmiany w stosunku do stanu spraw spornych i sądowych opisane w sprawozdaniu za rok zakończony 31 grudnia 2023 roku.

## 19. Transakcje z jednostkami powiązanymi

Wszystkie transakcje z jednostkami powiązanymi zostały zawarte na warunkach rynkowych. Podmioty powiązane z Grupą Kapitałową obejmują kluczowy personel kierowniczy, jednostki stowarzyszone, jednostki zależne niekonsolidowane oraz pozostałe podmioty powiązane, do których Grupa zalicza podmioty gdzie występują powiązania osobowe. W niniejszym sprawozdaniu Grupa wykazuje tylko te podmioty powiązane, z którymi w danym okresie sprawozdawczym zaistniały transakcje.

### Transakcje z kluczowym personelem kierowniczym

Do kluczowego personelu kierowniczego Grupa zalicza Członków Zarządu Spółki dominującej, spółek zależnych oraz Członków Rady Nadzorczej Spółki dominującej. Świadczenia (w tym wynagrodzenie) na rzecz kluczowego personelu kierowniczego w okresie objętym skonsolidowanym sprawozdaniem finansowym wyniosło:

	od 01.01 do 30.06.2024	od 01.01 do 30.06.2023	od 01.01 do 31.12.2023
<b>Świadczenia na rzecz personelu kierowniczego*</b>			
Wynagrodzenia członków zarządów oraz członków rady nadzorczej **	1 690	1 605	3 587
Pozostałe świadczenia	42	28	58
<b>Razem</b>	<b>1 732</b>	<b>1 633</b>	<b>3 645</b>

\* 12 osób z Zarządów oraz 8 osób z Rady Nadzorczej, pozycja prezentuje świadczenia z tytułu umów o pracę oraz uchwał przyznających wynagrodzenie z tyt. powołania do pełnienia określonych funkcji w organach spółek z Grupy

\*\* Dodatkowo 13 osób z Zarządów oraz Rad Nadzorczych, w tym Przemysław Borek, Tomasz Seremet oraz Beata Żaczek świadczyły usługi na rzecz spółek z Grupy. Transakcje zostały ujęte w tabeli przedstawiającej zakupy od jednostek powiązanych

### Transakcje z jednostkami zależnymi oraz pozostałymi podmiotami powiązanymi

	Przychody z działalności operacyjnej			Należności		
	od 01.01 do 30.06.2024	od 01.01 do 30.06.2023	od 01.01 do 31.12.2023	30.06.2024	30.06.2023	31.12.2023
<b>Sprzedż do:</b>						
Akcjonariuszy Spółki dominującej	-	-	-	-	-	-
Kluczowego personelu kierowniczego	45	16	61	11	250	1
Pozostałych podmiotów powiązanych	8	-	1	28	857	457
<b>Razem</b>	<b>53</b>	<b>16</b>	<b>62</b>	<b>39</b>	<b>1 107</b>	<b>458</b>

Transakcje zawarte pomiędzy spółkami Grupy, które zostały wyeliminowane w procesie konsolidacji, prezentowane są w jednostkowych sprawozdaniach finansowych spółek.

Wszystkie transakcje z podmiotami powiązanymi odbywają się na warunkach rynkowych z poszanowaniem wszelkich procedur wewnętrznych dotyczących akceptacji zakupów (w tym porównywalności cen do innych kontrahentów z rynku).

Spółka zależna od Emitenta – Origin Pekabex Mechelinki Sp. z o.o. posiada pożyczki od jednostki powiązanej Origin Gdynia1 Sp. z o.o. otrzymane na warunkach rynkowych o wartości bilansowej 3 986 tys. zł. Wartość odsetek naliczonych na dzień 31 grudnia 2023 roku wyniosła 200 tys. zł. Wartość odsetek na dzień 30 czerwca 2024 roku wyniosła 341 tys. zł.

W roku zakończonym 31 grudnia 2023 roku oraz w pierwszym półroczu 2024 roku Grupa Kapitałowa udzieliła pożyczki spółce powiązanej 7R Projekt 39 Sp. z o.o. w walucie EUR. Wartość bilansowa pożyczki na dzień 30 czerwca 2024 roku wyniosła 43 161 tys. zł. Na dzień 31 grudnia 2023 roku wyniosła 16 856 tys. zł..

Dwaj członkowie zarządów jednostek z Grupy Kapitałowej posiadają umowy przedwstępne, na podstawie których wpłacili zaliczki na lokale łącznej w wysokości 1 059 tys. zł. Jeden członek nabył lokal (podpisano akt notarialny) o wartości 200 tys. zł.



W okresie objętym skonsolidowanym sprawozdaniem finansowym ujęto następujące kwoty zakupów oraz zobowiązań wobec jednostek stowarzyszonych oraz pozostałych podmiotów powiązanych:

	Zakup (koszty)			Zobowiązania		
	od 01.01 do 30.06.2024	od 01.01 do 30.06.2023	od 01.01 do 31.12.2023	30.06.2024	30.06.2023	31.12.2023
<b>Zakup od:</b>						
Kluczowego personelu kierowniczego – usługi transportowe	1 325	1 968	3 837	551	966	690
Kluczowego personelu kierowniczego – usługi projektowe	511	821	1 698	289	246	400
Kluczowego personelu kierowniczego – usługi świadczone osobiście *	2 992	2 951	7 315	787	717	518
Pozostałych podmiotów powiązanych	20	-	22	28	28	28
<b>Razem</b>	<b>4 848</b>	<b>5 740</b>	<b>12 872</b>	<b>1 655</b>	<b>1 957</b>	<b>1 636</b>

\*Ta pozycja stanowi wartość zakupów dokonanych od członków Zarządów i Rad Nadzorczych we wszystkich spółkach Grupy Kapitałowej, łącznie 18 osób

Transakcje zawarte pomiędzy spółkami Grupy, które zostały wyeliminowane w procesie konsolidacji, prezentowane są w jednostkowych sprawozdaniach finansowych spółek.

Wszystkie transakcje z podmiotami powiązаныmi odbywają się na warunkach rynkowych z poszanowaniem wszelkich procedur wewnętrznych dotyczących akceptacji zakupów (w tym porównywalności cen do innych kontrahentów z rynku).

Grupa Kapitałowa nie otrzymała od jednostek stowarzyszonych oraz pozostałych podmiotów powiązanych poza zaprezentowanymi powyżej żadnych pożyczek w okresie objętym skonsolidowanym sprawozdaniem finansowym.

## 20. Umowy o usługę budowlaną

Grupa Kapitałowa realizuje długoterminowe umowy o usługi budowlane, których wycena na dzień bilansowy oparta jest o następujące szacunki Zarządu dotyczące planowanych wyników z realizowanych umów:

	od 01.01 do 30.06.2024	od 01.01 do 30.06.2023	od 01.01 do 31.12.2023
Kwota przychodów z usług budowlanych początkowo ustalona w umowie	2 943 021	2 157 800	2 380 539
Zmiana przychodów z umowy	175 862	271 239	291 993
Łączna kwota przychodów z umowy	3 118 883	2 429 039	2 672 532
Koszty umowy poniesione do dnia bilansowego	1 817 880	1 594 488	1 750 239
Koszty pozostające do realizacji umowy	1 158 549	683 266	747 733
Szacunkowe łączne koszty umowy	2 976 428	2 277 754	2 497 972
<b>Szacunkowe łączne wyniki z umów o usługę budowlaną, w tym:</b>			
Zyski	142 455	151 285	174 560
Straty (-)	187 965	202 480	214 805
	(45 510)	(51 195)	(40 245)

Kwoty ujęte w skonsolidowanym sprawozdaniu z sytuacji finansowej dotyczą umów o usługę budowlaną będących w trakcie realizacji na dzień bilansowy. Kwoty aktywa /zobowiązań z tytułu umów o usługę budowlaną zostały ustalone zgodnie z MSSF 15, jako suma poniesionych kosztów z tytułu kontraktów budowlanych powiększona o zysk (lub pomniejszona o poniesione straty) oraz pomniejszona o faktury częściowe. Szacowane wyniki na kontraktach uwzględniają przyporządkowane do danego kontraktu koszty bezpośrednie, pośrednie i wydziałowe Grupy.



Wartość aktywa oraz zobowiązań z tytułu umów o usługę budowlaną prezentuje poniższa tabela:

	od 01.01 do 30.06.2024	od 01.01 do 30.06.2023	od 01.01 do 31.12.2023
Koszty umowy poniesione do dnia bilansowego	1 826 367	1 599 683	1 750 239
Zyski narastająco ujęte do dnia bilansowego (+)	140 808	150 763	172 174
Straty narastająco ujęte do dnia bilansowego (-)	(45 510)	(51 046)	(32 483)
Przychody z umowy narastająco ujęte do dnia bilansowego	1 921 665	1 699 400	1 889 930
Kwoty zafakturowane do dnia bilansowego (faktury częściowe)	1 807 836	1 645 940	1 819 611
Rozliczenie z tytułu umów na dzień bilansowy (per saldo), w tym:	113 828	53 460	70 319
<b>Aktywa z tytułu umów o usługę budowlaną</b>	<b>142 575</b>	<b>121 676</b>	<b>117 449</b>
<b>Zobowiązania z tytułu umów o usługę budowlaną</b>	<b>28 747</b>	<b>68 216</b>	<b>47 130</b>

Pozycja aktywa z tytułu umów o usługę budowlaną zawiera również aktywa z tytułu umów zawartych przez spółkę prawa niemieckiego, które na dzień bilansowy 30 czerwca 2024 wyniosły 33 931 tys. zł (40 192 tys. zł na dzień 31 grudnia 2023 roku). Wysoki poziom aktywa z tytułu umów o usługę budowlaną w spółce niemieckiej związany jest ze specyfiką rynku niemieckiego gdzie spółka, do momentu zakończenia realizacji kontraktu, nie wystawia faktur sprzedaży.

Dodatkowo, w pozycji aktywa z tytułu umów budowlanych Grupa prezentuje te część magazynu wyrobów gotowych, która dotyczy wycenianych kontraktów budowlanych. Wartość zapasów ujęta w tej pozycji na dzień 30 czerwca 2024 roku wyniosła 50 443 tys. zł natomiast na dzień 31 grudnia 2023 roku 27 453 tys. zł.

Pozycje skonsolidowanego sprawozdania finansowego dotyczące umów o usługę budowlaną są wartościami opartymi na najlepszych szacunkach Zarządu Spółki dominującej, jednakże są obciążone pewnym stopniem niepewności, co szczegółowo zostało opisane w skonsolidowanym sprawozdaniu finansowym sporządzonym na dzień 31 grudnia 2023 roku.

## 21. Waluta funkcjonalna i zastosowane kursy walut

Na dzień bilansowy pieniężne pozycje aktywów i pasywów wyrażone w walucie obcej (środki pieniężne, należności i zobowiązania) wycenia się po kursie natychmiastowej wymiany obowiązującym w tym dniu, tj. po średnim kursie NBP ustalonym dla danej waluty. Podobnie, wybrane dane finansowe zaprezentowane w sprawozdaniu zostały przeliczone na walutę EUR w następujący sposób: (i) pozycje sprawozdania z sytuacji finansowej po kursie natychmiastowej wymiany obowiązującym w tym dniu, tj. po średnim kursie NBP, (ii) pozycje sprawozdania z wyniku i pozostałych całkowitych dochodów oraz pozycje sprawozdania z przepływów pieniężnych według kursu stanowiącego średnią arytmetyczną kursów średnich NBP na koniec każdego miesiąca. Kursy EUR oraz SEK zastosowane dla celów przeliczenia jednostek zależnych w których walutą funkcjonalną jest EUR lub SEK są identyczne jak kursy zastosowane dla przeliczenia wybranych danych finansowych. Pozostałe pozycje sprawozdania z sytuacji finansowej prezentuje się w wartości wynikającej z pierwotnego ujęcia w księgach.

W okresach objętych skróconym skonsolidowanym sprawozdaniem finansowym, do przeliczenia wybranych danych finansowych zastosowano następujące średnie kursy wymiany złotego w stosunku do EUR oraz SEK, ustalone przez Narodowy Bank Polski:

	kurs EUR obowiązujący na ostatni dzień okresu sprawozdawczego	średni kurs EUR w okresie*
30 czerwca 2024	4,3130	4,3109
30 czerwca 2023	4,4503	4,6130
31 grudnia 2023	4,3480	4,5284

\* średni kurs w okresie, obliczony jako średnia arytmetyczna kursów obowiązujących na ostatni dzień każdego miesiąca w danym okresie

	kurs SEK obowiązujący na ostatni dzień okresu sprawozdawczego	średni kurs SEK w okresie*
30 czerwca 2024	0,3791	0,3777
30 czerwca 2023	0,3768	0,3768
31 grudnia 2023	0,3919	0,3837

\* średni kurs w okresie, obliczony jako średnia arytmetyczna kursów obowiązujących na ostatni dzień każdego miesiąca w danym okresie

**22. Zdarzenia po dniu bilansowym na który sporządzono skrócone skonsolidowane sprawozdanie finansowe i inne zdarzenia**

Po dniu 30 czerwca 2024 roku miały miejsce następujące zdarzenia, które nie wymagały ujęcia w skonsolidowanym sprawozdaniu finansowym na dzień sprawozdawczy, a mogą w znaczący sposób wpłynąć na przyszłe wyniki finansowe Grupy:

**Zawarcie znaczących umów handlowych przez spółki z Grupy**

Zawarcie znaczących umów handlowych i ewentualne zmiany w znaczących umowach zawartych przez spółki z Grupy w pierwszym półroczu i do dnia publikacji zostały opisane w sprawozdaniu z działalności Grupy Kapitałowej.

# SKRÓCONE SPRAWOZDANIE FINANSOWE POZNAŃSKIEJ KORPORACJI BUDOWLANEJ PEKABEX SPÓŁKA AKCYJNA



*Otto Heil, szkoła w Monahium*

# WYBRANE JEDNOSTKOWE DANE FINANSOWE POZNAŃSKIEJ KORPORACJI BUDOWLANEJ PEKABEX SA

Wybrane jednostkowe dane finansowe	od 01.01 do	od 01.01 do	od 01.01 do	od 01.01 do	od 01.01 do	od 01.01 do
	30.06.2024	30.06.2023	31.12.2023*	30.06.2024	30.06.2023	31.12.2023*
	tys. PLN			tys. EUR		
<b>Sprawozdanie z wyniku</b>						
Przychody ze sprzedaży	16 785	10 594	-	3 894	2 296	-
Zysk (strata) z działalności operacyjnej	6 982	6 007	-	1 620	1 302	-
Zysk (strata) przed opodatkowaniem	81 427	41 582	-	18 889	9 014	-
Zysk (strata) netto	79 771	39 904	-	18 505	8 650	-
Zysk (strata) netto przypadający akcjonariuszom podmiotu dominującego	79 771	39 904	-	18 505	8 650	-
Zysk na akcję (PLN)	3,21	1,61	-	0,75	0,35	-
Rozwodniony zysk na akcję (PLN)	3,21	1,61	-	0,75	0,35	-
Średni kurs PLN / EUR w okresie	X	X	-	4,3109	4,6130	-
<b>Sprawozdanie z przepływów Pieniężnych</b>						
Środki pieniężne netto z działalności operacyjnej	8 931	(11 275)	-	2 072	(2 444)	-
Środki pieniężne netto z działalności inwestycyjnej	38 485	(8 099)	-	8 927	(1 756)	-
Środki pieniężne netto z działalności finansowej	(38 901)	16 724	-	(9 024)	3 625	-
Zmiana netto stanu środków pieniężnych i ich ekwiwalentów	8 515	(2 651)	-	1 975	(575)	-
Średni kurs PLN / EUR w okresie	X	X	-	4,3109	4,6130	-
<b>Sprawozdanie z sytuacji finansowej</b>						
Aktywa	462 057	333 191	421 124	107 131	74 869	96 855
Zobowiązania długoterminowe	42 180	68 698	85 256	9 780	15 437	19 608
Zobowiązania krótkoterminowe	93 878	54 489	79 382	21 766	12 244	18 257
Kapitał własny	326 000	210 005	256 486	75 585	47 189	58 989
Kapitał własny przypadający akcjonariuszom jednostki dominującej	326 000	210 005	256 486	75 585	47 189	58 989
Kurs PLN / EUR na koniec okresu	X	X	X	4,3130	4,4503	4,4503

\*Dane przekształcone zgodnie z opisem w nocie nr 2

# SPRAWOZDANIE Z SYTUACJI FINANSOWEJ PEKABEX S.A.

<b>AKTYWA</b>	<b>30.06.2024</b>	<b>31.12.2023</b>	<b>Dane przekształcone 31.12.2023</b>
<b>Aktywa trwałe</b>			
Wartość firmy	12 286	12 286	12 286
Wartości niematerialne	122	235	235
Rzeczowe aktywa trwałe	35 513	12 509	36 456
Nieruchomości inwestycyjne	141 746	82 389	140 748
Inwestycje w jednostkach zależnych	72 224	72 309	72 209
Należności i pożyczki	134 308	162 266	135 258
Pochodne instrumenty finansowe	1 427	1 537	1 537
Pozostałe długoterminowe aktywa finansowe	5 212	4 400	4 400
Długoterminowe rozliczenia międzyokresowe	209	209	236
<b>Aktywa trwałe</b>	<b>403 047</b>	<b>348 140</b>	<b>403 365</b>
<b>Aktywa obrotowe</b>			
Zapasy	-	110	110
Należności z tytułu dostaw i usług oraz pozostałe należności	36 161	6 579	9 764
Pożyczki	10 729	4 370	4 370
Pozostałe krótkoterminowe aktywa finansowe	1 207	1 207	1 207
Krótkoterminowe rozliczenia międzyokresowe	892	133	153
Środki pieniężne i ich ekwiwalenty	10 022	1 507	2 154
<b>Aktywa obrotowe</b>	<b>59 010</b>	<b>13 906</b>	<b>17 759</b>
<b>Aktywa razem</b>	<b>462 057</b>	<b>362 047</b>	<b>421 124</b>

PASywa	30.06.2024	31.12.2023	Dane przekształcone 31.12.2023
<b>Kapitał własny</b>			
Kapitał podstawowy	24 827	24 827	24 827
Kapitał ze sprzedaży akcji powyżej ich wartości nominalnej	25 245	25 245	25 245
Pozostałe kapitały	162 398	94 705	124 135
Zyski zatrzymane:	113 531	78 045	82 280
- zysk (strata) z lat ubiegłych	33 759	29 525	29 525
- zysk (strata) netto przypadający akcjonariuszom jednostki dominującej	79 771	48 520	52 755
Kapitał własny przypadający akcjonariuszom jednostki Dominującej	326 000	222 821	256 486
<b>Kapitał własny</b>	<b>326 000</b>	<b>222 821</b>	<b>256 486</b>
<b>Zobowiązania</b>			
Kredyty, pożyczki, inne instrumenty dłużne	23 034	53 783	65 897
Zobowiązania leasingowe	911	337	1 347
Pozostałe zobowiązania	28	-	28
Rezerwa z tytułu odroczonego podatku dochodowego	18 206	13 942	17 984
<b>Zobowiązania długoterminowe</b>	<b>42 180</b>	<b>68 062</b>	<b>85 256</b>
Zobowiązania z tytułu dostaw i usług oraz poz. zobowiązania	18 569	8 482	11 100
Zobowiązania z tytułu bieżącego podatku dochodowego	360	63	1 173
Kredyty, pożyczki, inne instrumenty dłużne	73 223	61 540	65 283
Zobowiązania leasingowe	890	236	890
Zobowiązania i rezerwy z tytułu świadczeń pracowniczych	695	687	755
Pozostałe rezerwy krótkoterminowe	141	155	181
Krótkoterminowe rozliczenia międzyokresowe	1	1	1
<b>Zobowiązania krótkoterminowe</b>	<b>93 878</b>	<b>71 164</b>	<b>79 382</b>
<b>Zobowiązania razem</b>	<b>136 058</b>	<b>139 225</b>	<b>164 638</b>
<b>Pasywa razem</b>	<b>462 057</b>	<b>362 047</b>	<b>421 124</b>

## SPRAWOZDANIE Z WYNIKU PEKABEX S.A

	od 01.01 do 30.06.2024	od 01.01 do 30.06.2023	od 01.04 do 30.06.2024	od 01.04 do 30.06.2023
<b>Działalność kontynuowana</b>				
<b>Przychody ze sprzedaży</b>	<b>16 785</b>	<b>10 594</b>	<b>11 326</b>	<b>5 260</b>
<b>Koszt własny sprzedaży</b>	<b>6 140</b>	<b>2 588</b>	<b>4 443</b>	<b>1 290</b>
<b>Zysk (strata) brutto ze sprzedaży</b>	<b>10 645</b>	<b>8 006</b>	<b>6 883</b>	<b>3 970</b>
Koszty ogólnego zarządu	3 748	3 027	2 209	1 625
Pozostałe przychody operacyjne	84	1 091	42	1 091
Pozostałe koszty operacyjne	-	63	-	63
<b>Zysk (strata) z działalności operacyjnej</b>	<b>6 982</b>	<b>6 007</b>	<b>4 716</b>	<b>3 373</b>
Przychody finansowe	79 820	37 075	76 137	35 290
Koszty finansowe	5 375	1 500	3 440	66
<b>Zysk (strata) przed opodatkowaniem</b>	<b>81 427</b>	<b>41 582</b>	<b>77 414</b>	<b>38 597</b>
Podatek dochodowy	1 656	1 678	893	1 107
<b>Zysk (strata) netto z działalności kontynuowanej</b>	<b>79 771</b>	<b>39 904</b>	<b>76 520</b>	<b>37 490</b>

## ZYSK (STRATA) NETTO NA JEDNĄ AKCJĘ ZWYKŁĄ (PLN)

	od 01.01 do 30.06.2024	od 01.01 do 30.06.2023	od 01.04 do 30.06.2024	od 01.04 do 30.06.2023
z działalności kontynuowanej (podstawowy i rozwodniony)	3,21	1,61	3,06	1,51
z działalności kontynuowanej i zaniechanej (podstawowy i rozwodniony)	3,21	1,61	3,06	1,51

## SPRAWOZDANIE Z POZOSTAŁYCH CAŁKOWITYCH DOCHODÓW PEKABEX S.A.

	od 01.01 do 30.06.2024	od 01.01 do 30.06.2023	od 01.04 do 30.06.2024	od 01.04 do 30.06.2023
<b>Zysk (strata) netto</b>	<b>79 771</b>	<b>39 904</b>	<b>75 913</b>	<b>37 490</b>
<b>Pozostałe całkowite dochody</b>				
Pozycje przenoszone do wyniku finansowego	-	-	-	-
Instrumenty zabezpieczające przepływy środków pieniężnych:	-	-	-	-
- zyski (straty) ujęte w okresie w pozostałych dochodach całkowitych	(79)	(205)	(70)	(68)
Pozostałe całkowite dochody po opodatkowaniu	(79)	(205)	(70)	(68)
<b>Całkowite dochody</b>	<b>79 693</b>	<b>39 699</b>	<b>75 843</b>	<b>37 422</b>

# SPRAWOZDANIE ZE ZMIAN W KAPITALE WŁASNYM PEKABEX S.A.

Kapitał przypadający akcjonariuszom jednostki dominującej					
	Kapitał podstawowy	Kapitał ze sprzedaży akcji powyżej ich wart. nominalnej	Pozostałe kapitały	Zyski zatrzymane	Razem
<b>Saldo na dzień 01.01.2024 roku</b>	<b>24 827</b>	<b>25 245</b>	<b>94 705</b>	<b>78 045</b>	<b>222 821</b>
<b>Zmiany w kapitale własnym w okresie od 01.01. do 30.06.2024 roku</b>					
Zmiany w strukturze związane z połączeniem	-	-	29 430	4 235	33 665
Wypłata dywidendy	-	-	-	(10 179)	(10 179)
Przekazanie wyniku finansowego na kapitał	-	-	38 341	(38 341)	-
<b>Razem transakcje z właścicielami</b>	<b>-</b>	<b>-</b>	<b>67 772</b>	<b>(44 286)</b>	<b>23 486</b>
Zysk (strata) netto za okres od 01.01 do 30.06.2024 roku	-	-	-	79 771	79 771
Pozostałe całkowite dochody po opodatkowaniu za okres od 01.01 do 30.06.2024 roku	-	-	(79)	-	(79)
<b>Razem całkowite dochody</b>	<b>-</b>	<b>-</b>	<b>(79)</b>	<b>79 771</b>	<b>79 693</b>
<b>Saldo na dzień 30.06.2024 roku</b>	<b>24 827</b>	<b>25 245</b>	<b>162 398</b>	<b>113 531</b>	<b>326 600</b>

Kapitał przypadający akcjonariuszom jednostki dominującej					
	Kapitał podstawowy	Kapitał ze sprzedaży akcji powyżej ich wart. nominalnej	Pozostałe kapitały	Zyski zatrzymane	Razem
<b>Saldo na dzień 01.01.2023 roku</b>	<b>24 827</b>	<b>25 245</b>	<b>77 130</b>	<b>53 283</b>	<b>180 485</b>
<b>Zmiany w kapitale własnym w okresie od 01.01. do 31.12.2023 roku</b>					
Zmiany w strukturze związane z połączeniem	-	-	9 267	(4 528)	(4 740)
Wypłata dywidendy	-	-	-	(10 179)	(10 179)
Przekazanie wyniku finansowego na kapitał	-	-	9 052	(9 052)	-
<b>Razem transakcje z właścicielami</b>	<b>-</b>	<b>-</b>	<b>18 319</b>	<b>(23 759)</b>	<b>(5 439)</b>
Zysk (strata) netto za okres od 01.01 do 31.12.2023 roku	-	-	-	48 520	48 520
Pozostałe całkowite dochody po opodatkowaniu za okres od 01.01 do 31.12.2023 roku	-	-	(745)	-	(745)
<b>Razem całkowite dochody</b>	<b>-</b>	<b>-</b>	<b>(745)</b>	<b>48 520</b>	<b>47 776</b>
<b>Saldo na dzień 31.12.2023 roku</b>	<b>24 827</b>	<b>25 245</b>	<b>94 705</b>	<b>78 045</b>	<b>222 821</b>

Kapitał przypadający akcjonariuszom jednostki dominującej					
	Kapitał podstawowy	Kapitał ze sprzedaży akcji powyżej ich wart. nominalnej	Pozostałe kapitały	Zyski zatrzymane	Razem
<b>Saldo na dzień 01.01.2023 roku</b>	<b>24 827</b>	<b>25 245</b>	<b>77 130</b>	<b>53 283</b>	<b>180 485</b>
<b>Zmiany w kapitale własnym w okresie od 01.01. do 30.06.2023 roku</b>					
Wypłata dywidendy	-	-	-	(10 179)	(10 179)
Przekazanie wyniku finansowego na kapitał	-	-	9 052	(9 052)	-
<b>Razem transakcje z właścicielami</b>	<b>-</b>	<b>-</b>	<b>9 052</b>	<b>(19 231)</b>	<b>(10 179)</b>
Zysk (strata) netto za okres od 01.01 do 30.06.2023 roku	-	-	-	39 904	39 904
Pozostałe całkowite dochody po opodatkowaniu za okres od 01.01 do 30.06.2023 roku	-	-	(205)	-	(205)
<b>Razem całkowite dochody</b>	<b>-</b>	<b>-</b>	<b>(205)</b>	<b>39 904</b>	<b>39 699</b>
<b>Saldo na dzień 30.06.2023 roku</b>	<b>24 827</b>	<b>25 245</b>	<b>85 977</b>	<b>73 956</b>	<b>210 005</b>



# SPRAWOZDANIE Z PRZEPŁYWÓW PIENIĘŻNYCH PEKABEX S.A.

	od 01.01 do 30.06.2024	od 01.01 do 30.06.2023
<b>Zysk (strata) przed opodatkowaniem</b>	<b>81 427</b>	<b>41 582</b>
<b>Korekty:</b>		
Amortyzacja i odpisy aktualizujące rzeczowe aktywa trwałe	3 390	1 430
Amortyzacja i odpisy aktualizujące wartości niematerialne	132	208
Instrumenty zabezpieczające przepływy środków pieniężnych przeniesione z kapitału	13	(21)
Zysk (strata) ze sprzedaży niefinansowych aktywów trwałych	-	566
Zyski (straty) z tytułu różnic kursowych	1 037	(894)
Koszty odsetek	4 515	2 536
Przychody z odsetek i dywidend	(79 749)	(39 559)
Inne korekty	(5 038)	-
<b>Korekty razem</b>	<b>(75 702)</b>	<b>(35 734)</b>
Zmiana stanu zapasów	110	-
Zmiana stanu należności	5 802	(12 627)
Zmiana stanu zobowiązań	(2 037)	(3 857)
Zmiana stanu rezerw i rozliczeń międzyokresowych	362	(452)
<b>Zmiany w kapitale obrotowym</b>	<b>4 237</b>	<b>(16 936)</b>
Zapłacone odsetki z działalności operacyjnej	(1)	(1)
Zapłacony podatek dochodowy	(1 031)	(1 079)
<b>Środki pieniężne netto z działalności operacyjnej</b>	<b>8 931</b>	<b>(12 168)</b>
<b>Przepływy środków pieniężnych z działalności inwestycyjnej</b>		
Wydatki na nabycie wartości niematerialnych	(19)	-
Wydatki na nabycie rzeczowych aktywów trwałych	36	(877)
Wydatki na nabycie nieruchomości inwestycyjnych	(1 984)	(264)
Wydatki netto na nabycie jednostek zależnych	(115)	(695)
Otrzymane spłaty pożyczek udzielonych	13 191	1 130
Pożyczki udzielone	(13 050)	(6 499)
Wydatki na nabycie pozostałych aktywów finansowych	(812)	-
Otrzymane odsetki	-	-
Otrzymane dywidendy	41 239	-
<b>Środki pieniężne netto z działalności inwestycyjnej</b>	<b>38 485</b>	<b>(7 206)</b>
<b>Przepływy środków pieniężnych z działalności finansowej</b>		
Wpływy z tytułu emisji dłużnych papierów wartościowych	-	-
Wykup dłużnych papierów wartościowych	-	-
Wpływy z tytułu zaciągnięcia kredytów i pożyczek	3 838	24 554
Spłaty kredytów i pożyczek	(38 055)	(5 008)
Spłata zobowiązań z tytułu leasingu	(162)	(268)
Odsetki zapłacone	(4 522)	(2 554)
<b>Środki pieniężne netto z działalności finansowej</b>	<b>(38 901)</b>	<b>16 724</b>
<b>Zmiana netto stanu środków pieniężnych i ich ekwiwalentów</b>	<b>8 515</b>	<b>(2 651)</b>
Środki pieniężne i ich ekwiwalenty na początek okresu	1 507	3 057
<b>Środki pieniężne i ich ekwiwalenty na koniec okresu</b>	<b>10 022</b>	<b>406</b>

# DODATKOWE INFORMACJE I OBJAŚNIENIA DO JEDNOSTKOWEGO ŚRÓDROCZNEGO SPRAWOZDANIA FINANSOWEGO PEKABEX S.A.

## Podstawa sporządzenia skróconego jednostkowego sprawozdania finansowego

Skrócone jednostkowe sprawozdanie finansowe Spółki sporządzone zostało zgodnie z Międzynarodowym Standardem Rachunkowości („MSR”) 34 – Śródroczna Sprawozdawczość Finansowa („MSR 34”) opublikowanymi i obowiązującymi w czasie przygotowywania śródrocznego sprawozdania.

Walutą funkcjonalną Spółki oraz walutą prezentacji niniejszego sprawozdania finansowego jest złoty polski, a wszystkie kwoty wyrażone są w tysiącach złotych polskich (o ile nie wskazano inaczej).

Śródroczne jednostkowe sprawozdanie finansowe zostało sporządzone przy założeniu kontynuowania działalności gospodarczej przez Spółkę w dającej się przewidzieć przyszłości. Na dzień zatwierdzenia niniejszego sprawozdania finansowego do publikacji nie istnieją okoliczności wskazujące na zagrożenie kontynuowania działalności przez spółkę. Pozostałe istotne informacje dotyczące Spółki (w tym organów spółki, działalności) zostały ujęte w skróconym skonsolidowanym.

## Zasady rachunkowości

Niniejsze śródroczne skrócone jednostkowe sprawozdanie finansowe zostało sporządzone zgodnie z zasadami rachunkowości, które zostały zaprezentowane w ostatnim jednostkowym sprawozdaniu finansowym Spółki za rok zakończony 31 grudnia 2023 roku. W śródrocznym sprawozdaniu finansowym Spółka stosowała te same zasady rachunkowości i metody obliczeniowe jak w ostatnim rocznym sprawozdaniu finansowym z wyjątkiem zastosowania nowych lub zmienionych standardów oraz interpretacji obowiązujących dla okresów rocznych rozpoczynających się w dniu lub po 1 stycznia 2023 roku, opisanych w nocie 2 dodatkowych informacji i objaśnień do skróconego skonsolidowanego sprawozdania finansowego Grupy kapitałowej sporządzonego na dzień 31 grudnia 2023 roku. Skutki wprowadzenia zmian wymienionych i opisanych w tej nodzie (jak wyżej) nie miały wpływu na śródroczne jednostkowe sprawozdanie finansowe Spółki.

Poniżej przedstawiono istotne ujawnienia, które nie są zawarte w notach do skonsolidowanego sprawozdania Grupy Pekabex SA za pierwsze półrocze 2024 roku.

## 1. Segmenty operacyjne

Segment operacyjny jest częścią zaangażowaną w działalność gospodarczą, w związku z którą może uzyskiwać przychody oraz ponosić koszt. Dla celów zarządczych działalność Spółki została podzielona na segmenty operacyjne w oparciu o świadczone usługi. Podział jest zgodny z przyjętą polityką rachunkowości. Zarząd Spółki wyodrębnia następujące sprawozdawcze segmenty operacyjne:

- przychody z najmu
- opłata za znak towarowy
- pozostałe – sprzedaż usług
- pozostałe – sprzedaż towarów i materiałów

	od 01.01 do 30.06.2024	od 01.01 do 30.06.2023
<b>Usługi</b>		
Przychody z najmu	12 744	8 097
Opłata za znak towarowy	3 906	2 497
Pozostałe	135	-
<b>Przychody ze sprzedaży</b>	<b>16 785</b>	<b>10 594</b>

Spółka jako właściciel lub użytkownik wieczysty nieruchomości wynajmuje lub dzierżawi nieruchomości lub ich części głównie spółkom z Grupy Kapitałowej Pekabex na potrzeby prowadzenia przez nie działalności gospodarczej. Pekabex SA realizuje całość sprzedaży w Polsce.

## 2. Połączenie z jednostką zależną

Z dniem 25 października 2023 roku Spółka (Spółka Przejmująca) oraz spółka zależna Pekabex Inwestycje II S.A. (Spółka Przejmowana) podpisały plan połączenia zakładający, że Spółka wstąpi we wszystkie prawa i obowiązki spółki zależnej, a spółka zależna zostanie rozwiązana z dniem wykreślenia z Krajowego Rejestru Sądowego. Z dniem 19 lutego 2024 roku Zarząd Poznańskiej Korporacji Budowlanej Pekabex S.A. zgodnie z art. 504 § 1 KSH po raz drugi zawiadomił akcjonariuszy Emitenta o zamiarze połączenia spółek Poznańska Korporacja Budowlana Pekabex S.A. i spółki PI II.

W związku z tym, że Spółka Przejmująca przejęła swoją spółkę jednoosobową (Spółka Przejmująca posiada wszystkie udziały Spółki Przejmowanej) połączenie nastąpiło w trybie art. 516 § 6 KSH, a w związku z tym z dniem połączenia wspólnicy Spółki Przejmowanej nie stają się akcjonariuszami Spółki Przejmującej oraz w Planie Połączenia nie zostały określone (i) stosunek wymiany udziałów Spółki Przejmowanej na akcje Spółki Przejmującej ani wysokość dopłat; (ii) zasady dotyczące przyznania akcji w Spółce Przejmującej; (iii) dzień, od którego akcje w Spółce Przejmującej uprawniają do uczestnictwa w zysku Spółki Przejmującej; (iv) Zarządy łączących się Spółek nie sporządzą pisemnego sprawozdania uzasadniającego połączenie, jego podstaw prawnych i uzasadnienia ekonomicznego, a zwłaszcza stosunku wymiany udziałów i akcji; (v) Zarząd łączącej się Spółki nie mają obowiązku informować Zarządu drugiej z łączących się Spółek tak, aby mógł on poinformować zgromadzenia wspólników albo walnego zgromadzenia, o wszelkich istotnych zmianach w zakresie aktywów i pasywów, które nastąpiły między dniem sporządzenia Planu Połączenia, a dniem powzięcia uchwały o połączeniu; (vi) nie będzie przeprowadzane badanie Planu Połączenia przez biegłego w zakresie jego poprawności i rzetelności; (vii) wspólnicy/akcjonariusze łączących się Spółek nie będą przeglądać pisemnych sprawozdań Zarządów ani opinii biegłego; (viii) nie stosuje się przepisów art. 512 i art. 513 KSH odnoszących się odpowiednio do odpowiedzialności członków Zarządu i Rady Nadzorczej łączących się Spółek wobec wspólników/akcjonariuszy tych spółek, a także odpowiedzialności biegłego wobec łączących się Spółek oraz ich wspólników/akcjonariuszy.

Uchwała Nadzwyczajnego Walnego Zgromadzenia Akcjonariuszy Pekabex Inwestycje II S.A. o połączeniu oraz uchwała Nadzwyczajnego Walnego Zgromadzenia Akcjonariuszy Poznańskiej Korporacji Budowlanej Pekabex S.A. została podjęta w dniu 6 marca 2024 roku. Połączenie ma na celu uporządkowanie i uproszczenie struktury Grupy Kapitałowej Pekabex.

Z dniem 10 maja 2024 roku połączenie jednostek zostało zarejestrowane w Krajowym Rejestrze Sądowym.

Stosownie do art. 516 § 6 KSH Spółce Przejmującej, jako jednemu wspólnikowi Spółki Przejmowanej nie zostały wydane żadne akcje Spółki Przejmującej.

W związku z faktem, że Spółka Przejmująca jest jedynym wspólnikiem, a w Spółce Przejmowanej nie ma osób szczególnie uprawnionych, nie zostały przyznane przez Spółkę Przejmującą żadne szczególne prawa tym osobom. Członkom organów łączących się Spółek, a także innym osobom uczestniczącym w połączeniu nie zostały przyznane żadne szczególne korzyści.

## 2.1 Analiza ujętych aktywów i zobowiązań na dzień połączenia

Połączenie przedsięwzięć dotyczące jednostek lub przedsięwzięć znajdujących się pod wspólną kontrolą to połączenie, w ramach którego wszystkie łączące się jednostki lub przedsięwzięcia znajdując się ostatecznie pod kontrolą tej samej strony lub stron, zarówno przed jak i po połączeniu przedsięwzięć, a kontrola ta nie jest tymczasowa.

Zgodnie z polityką rachunkowości Spółki, w przypadku połączeń jednostek znajdujących się pod wspólną kontrolą, Spółka nie stosuje regulacji wynikających z MSSF 3, lecz rozlicza takie transakcje w następujący sposób:

- aktywa i pasywa jednostki przejmowanej ujmowane są w wartości bilansowej. Za wartość bilansową uznaje się raczej tę wartość, która określona została pierwotnie przez podmiot kontrolujący, niż wartości wynikające z jednostkowego sprawozdania finansowego jednostki przejmowanej.
- wartości niematerialne oraz zobowiązania warunkowe ujmowane są na zasadach stosowanych przez jednostkę przed połączeniem, zgodnie z właściwymi MSSF,
- nie powstaje wartość firmy na połączeniu spółek, które są pod wspólną kontrolą za okres w jakim spółki pod wspólną kontrolą się znajdują.
- udziały niedające kontroli wyceniane są w proporcji do wartości bilansowej aktywów netto kontrolowanej jednostki,
- dokonywane jest przekształcenie danych porównawczych w taki sposób, jakby połączenie miało miejsce na początek okresu porównawczego. Jeżeli data powstania stosunku podporządkowania nad jednostką jest późniejsza niż początek okresu porównawczego, dane porównawcze prezentowane są od momentu, kiedy po raz pierwszy powstał stosunek podporządkowania.

Zestawienie dokonanych korekt oraz ich wpływ na wynik finansowy netto oraz kapitał własny Emitenta:

	Wartość korekty	Wpływ na wartość firmy	Wpływ na wynik netto na 10.05.2024	Wpływ na kapitał własny na dzień 10.05.2024
Wyłączenie udziałów Pekabex Inwestycja S.A.	(100)	-	-	(100)
Wyłączenie przychodów i kosztów z tytułu odsetek	(744)	-	-	-
Wyłączenie udzielonych pożyczek	(27 751)	-	-	-
Wyłączenie obrotów i rozrachunków	(32)	-	-	-
<b>Razem wpływ na kapitał i wynik netto</b>		-	-	(100)

Wpływ korekt na pozycje sprawozdania z sytuacji finansowej:

<b>AKTYWA</b>				
<b>Aktywa trwałe</b>	<b>Pekabex S.A. wartość godziwa na dzień 10.05.2024 w tys. zł</b>	<b>Pekabex Inwestycje II S.A. wartość godziwa na dzień 10.05.2024 w tys. zł</b>	<b>Korekty</b>	<b>Wartość po połączeniu na dzień 10.05.2024 w tys. zł</b>
Wartość firmy	12 286	-	-	12 286
Wartości niematerialne	142	-	-	142
Rzeczowe aktywa trwałe	15 091	25 958	-	41 049
Nieruchomości inwestycyjne	80 691	54 823	-	135 514
Inwestycje w jednostkach zależnych	72 319	-	(100)	72 219
Inwestycje w jednostkach stowarzyszonych	-	-	-	-
Należności i pożyczki	161 646	-	(27 751)	133 895
Pochodne instrumenty finansowe	1 521	-	-	1 521
Pozostałe długoterminowe aktywa finansowe	5 212	-	-	5 212
Długoterminowe rozliczenia międzyokresowe	171	25	-	196
Aktywa z tytułu odroczonego podatku dochodowego	-	916	-	916
<b>Aktywa trwałe</b>	<b>349 080</b>	<b>81 722</b>	<b>(27 851)</b>	<b>402 950</b>
<b>Aktywa obrotowe</b>				
Należności z tytułu dostaw i usług oraz pozostałe	10 455	3 529	(32)	13 952
Pożyczki	10 644	-	-	10 644
Pochodne instrumenty finansowe	-	-	-	-
Pozostałe krótkoterminowe aktywa finansowe	1 207	-	-	1 207
Krótkoterminowe rozliczenia międzyokresowe	2 416	1 111	-	3 528
Środki pieniężne i ich ekwiwalenty	1 061	629	-	1 691
<b>Aktywa obrotowe</b>	<b>25 784</b>	<b>5 270</b>	<b>(32)</b>	<b>31 022</b>
<b>Aktywa razem</b>	<b>374 864</b>	<b>86 992</b>	<b>(27 883)</b>	<b>433 972</b>

**PASYWA**

Kapitał własny	Pekabex S.A. wartość godziwa na dzień 10.05.2024 w tys. zł	Pekabex Inwestycje II S.A. wartość godziwa na dzień 10.05.2024 w tys. zł	Korekty	Wartość po połączeniu na dzień 10.05.2024 w tys. zł
Kapitał podstawowy	24 827	100	(100)	24 827
Kapitał ze sprzedaży akcji powyżej ich wartości nominalnej	25 245	0	-	25 245
Pozostałe kapitały	94 695	29 430	-	124 126
Zyski zatrzymane	83 173	5 257	-	88 430
<b>Kapitał własny</b>	<b>227 941</b>	<b>34 787</b>	<b>(100)</b>	<b>262 628</b>
<b>Zobowiązania długoterminowe</b>				
Kredyty, pożyczki, inne instrumenty dłużne	50 587	38 586	(27 751)	61 422
Leasing	266	736	-	1 003
Pozostałe zobowiązania	0	28	-	28
Rezerwa z tytułu odroczonego podatku dochodowego	14 281	4 871	-	19 152
Długoterminowe rozliczenia międzyokresowe	-	-	-	0
<b>Zobowiązania długoterminowe</b>	<b>65 134</b>	<b>44 221</b>	<b>(27 751)</b>	<b>81 604</b>
<b>Zobowiązania krótkoterminowe</b>				
Zobowiązania z tytułu dostaw i usług oraz pozostałe zobowiązania	15 248	3 340	(32)	18 556
Zobowiązania z tytułu bieżącego podatku dochodowego	112	179	-	291
Kredyty, pożyczki, inne instrumenty dłużne	65 345	3 743	-	69 088
Leasing finansowy	236	654	-	890
Zobowiązania i rezerwy z tytułu świadczeń pracowniczych	693	64	-	756
Pozostałe rezerwy krótkoterminowe	155	4	-	160
Krótkoterminowe rozliczenia międzyokresowe	1	-	-	1
<b>Zobowiązania krótkoterminowe</b>	<b>81 789</b>	<b>7 983</b>	<b>(32)</b>	<b>89 741</b>
<b>Zobowiązania razem</b>	<b>146 923</b>	<b>52 205</b>	<b>(27 783)</b>	<b>171 345</b>
<b>Pasywa razem</b>	<b>374 864</b>	<b>86 992</b>	<b>(27 883)</b>	<b>433 973</b>

Wpływ korekt na pozycje sprawozdanie z wyniku:

Działalność kontynuowana	Pekabex S.A. od 01.01.2024 do 10.05.2024	Pekabex Inwestycje II S.A. od 01.01.2024 do 10.05.2024	Korekty	Pekabex S.A. po połączeniu na dzień 10.05.2024
<b>Przychody ze sprzedaży</b>	<b>8 240</b>	<b>4 988</b>	-	<b>13 228</b>
Przychody ze sprzedaży produktów	-	-	-	-
Przychody ze sprzedaży usług	8 120	4 988	-	13 108
Przychody ze sprzedaży towarów i materiałów	120	-	-	120
<b>Koszt własny sprzedaży</b>	<b>2 206</b>	<b>2 250</b>	-	<b>4 456</b>
Koszt sprzedanych produktów	110	-	-	110
Koszt sprzedanych usług	2 096	2 250	-	4 346
Koszt sprzedanych towarów i materiałów	-	-	-	0
<b>Zysk (strata) brutto ze sprzedaży</b>	<b>6 034</b>	<b>2 738</b>	-	<b>8 772</b>
Koszty sprzedaży	-	-	-	0
Koszty ogólnego zarządu	2 058	191	-	2 249
Pozostałe przychody operacyjne	479	7	-	486
Pozostałe koszty operacyjne	437	6	-	443
Zysk (strata) ze sprzedaży jednostek zależnych (+/-)	-	-	-	0
<b>Zysk (strata) z działalności operacyjnej</b>	<b>4 018</b>	<b>2 548</b>	-	<b>6 566</b>
Przychody finansowe	5 090	-	(744)	4 346
Koszty finansowe	3 076	1 254	(744)	3 586
<b>Zysk (strata) przed opodatkowaniem</b>	<b>6 033</b>	<b>1 294</b>	-	<b>7 327</b>
Podatek dochodowy	905	271	-	1 176
<b>Zysk (strata) netto z działalności kontynuowanej</b>	<b>5 128</b>	<b>1 022</b>	-	<b>6 151</b>

## 2.2 Wpływy pieniężne netto z połączenia

	Pekabex S.A. na dzień 10.05.2024	Pekabex Inwestycje II S.A. na dzień 10.05.2024	Pekabex S.A. po połączeniu na dzień 10.05.2024
Salda środków pieniężnych i ich ekwiwalentów	1 061	629	1 691
<b>Saldo środków pieniężnych netto po przejęciu</b>			<b>1 691</b>

### 3. Rzeczowe aktywa trwałe

Zmiany w wartości rzeczowych aktywów trwałych w pierwszym półroczu 2024 roku przedstawia tabela:

	Maszyny i urządzenia	Środki transportu	Pozostałe środki trwałe	Rzeczowe aktywa trwałe w trakcie wytwarzania	Razem
<b>za okres od 01.01.2024 do 30.06.2024 roku</b>					
<b>Wartość bilansowa netto na dzień 01.01.2024 roku</b>	<b>8 981</b>	<b>2 139</b>	<b>841</b>	<b>549</b>	<b>12 509</b>
Nabycie przez połączenie z jednostką zależną	22 015	471	668	734	23 888
Zwiększenia (nabycie, wytworzenie, leasing)	916	-	-	438	1 354
Zmniejszenia (zbycie, likwidacja) (-)	-	-	-	-	-
Inne zmiany (reklasyfikacje, itp.)	-	-	-	-	-
Amortyzacja (-)	(2 053)	(113)	(73)	-	(2 239)
Odpisy aktualizujące z tytułu utraty wartości (-)	-	-	-	-	-
<b>Wartość bilansowa netto na dzień 31.12.2023 roku</b>	<b>29 860</b>	<b>2 497</b>	<b>1 435</b>	<b>1 721</b>	<b>35 513</b>
<b>za okres od 01.01.2023 do 31.12.2023 roku</b>					
<b>Wartość bilansowa netto na dzień 01.01.2023 roku</b>	<b>5 047</b>	<b>59</b>	<b>93</b>	<b>280</b>	<b>5 478</b>
Nabycie przez połączenie z jednostką zależną	5 460	1 920	854	-	8 233
Zwiększenia (nabycie, wytworzenie, leasing)	408	358	-	269	1 035
Zmniejszenia (zbycie, likwidacja) (-)	(63)	-	-	-	(63)
Inne zmiany (reklasyfikacje, itp.)	-	-	-	-	-
Amortyzacja (-)	(1 871)	(198)	(106)	-	(2 175)
Odpisy aktualizujące z tytułu utraty wartości (-)	-	-	-	-	-
<b>Wartość bilansowa netto na dzień 31.12.2023 roku</b>	<b>8 981</b>	<b>2 139</b>	<b>841</b>	<b>549</b>	<b>12 509</b>

### 23. Zysk na akcję

	od 01.01 do 30.06.2024	od 01.01 do 30.06.2023
<b>Liczba akcji stosowana jako mianownik wzoru</b>		
Średnia ważona liczba akcji zwykłych	24 826 512	24 826 512
Rozwadniający wpływ opcji zamiennych na akcje	-	-
Średnia ważona rozwodniona liczba akcji zwykłych	24 826 512	24 826 512
<b>Działalność kontynuowana</b>		
Zysk (strata) netto z działalności kontynuowanej	80 379	39 904
Podstawowy zysk (strata) na akcję (PLN)	3,24	1,61
Rozwodniony zysk (strata) na akcję (PLN)	3,24	1,61
<b>Działalność kontynuowana i zaniechana</b>		
Zysk (strata) netto	80 379	39 904
Podstawowy zysk (strata) na akcję (PLN)	3,24	1,61
Rozwodniony zysk (strata) na akcję (PLN)	3,24	1,61



## 24. Nieruchomości inwestycyjne

W pozycji nieruchomości inwestycyjne Spółka prezentuje nieruchomości wynajmowane innym spółkom w Grupie kapitałowej oraz spółkom spoza Grupy. Wartość bilansowa netto nieruchomości inwestycyjnych uległa znacznej zmianie na dzień bilansowy 30 czerwca 2024 roku w porównaniu do 31 grudnia 2023 roku w związku z połączeniem ze spółką zależną Pekabex Inwestycje II S.A.

	od 01.01.2024 do 30.06.2024	od 01.01.2023 do 31.12.2023
Wartość bilansowa netto na początek okresu	82 389	81 798
Nabycie przez połączenie jednostek gospodarczych	58 524	-
Nabycie nieruchomości/modernizacja	1 984	1 952
Amortyzacja (-)	(1 151)	(1 361)
<b>Wartość bilansowa netto na koniec okresu, w tym:</b>	<b>141 746</b>	<b>82 389</b>
Wartość bilansowa brutto	159 497	93 404
Skumulowane umorzenie i odpisy aktualizujące (-)	(17 751)	(11 015)
<b>Wartość godziwa nieruchomości:</b>	<b>141 746</b>	<b>82 389</b>
Wartość nieruchomości, dla których można określić wartość godziwą, w tym:	141 746	82 389
- poziom 3	141 746	82 389

## 25. Inwestycje w jednostki zależne

Zmiany w ciągu pierwszego półrocza zostały przedstawione w poniższej tabeli.

Wyszczególnienie	Data aktu założycielskiego	Udział w kapitale podstawowym	Udział w prawach głosu	Wartość bilansowa	Zmiana w okresie styczeń-czerwiec 2024
Pekabex Inwestycje XX	08-12-2023	100%	100%	5	5
Pekabex Inwestycje XIX	08-12-2023	100%	100%	5	5
Revital Operator Sp. z o.o.	19-04-2024	51%	51%	5	5
Green Logistics Development Sp. z o.o.	21-05-2024	100%	100%	5	5
Pekabex Inwestycje II S.A.	26-05-2015	-	-	-	(100)
Razem				20	(80)

Wartość inwestycji zwiększyła się w związku ze zmianami w KRS dla następujących spółek:

- Pekabex Inwestycje XIX Sp. z o.o. utworzona aktem założycielskim z dnia 8 grudnia 2023 roku, wpisana do KRS-u z dniem 22 stycznia 2024 roku
- Pekabex Inwestycje XX Sp. z o.o. utworzona aktem założycielskim z dnia 8 grudnia 2023 roku, wpisana do KRS-u z dniem 8 stycznia 2024 roku
- Revital Operator Sp. z o.o. utworzona aktem założycielskim z dnia 19 kwietnia 2024 roku, wpisana do KRS-u z dniem 24 maja 2024 roku
- Green Logistics Development Sp. z o.o. utworzona aktem założycielskim z dnia 21 maja 2024 roku, wpisana do KRS-u z dniem 13 czerwca 2024 roku
- Pekabex Inwestycje II S.A. połączona z Emitentem z dniem wpisu połączenia do KRS-u, tj. 10 maja 2024 roku.

W okresie od 1 stycznia do 30 czerwca 2024 roku Zarząd Spółki nie stwierdził przesłanek, które powodowałyby konieczność dokonywania odpisów aktualizujących z tytułu utraty wartości inwestycji.

## 26. Wartość godziwa aktywów i zobowiązań finansowych

Wartość godziwa aktywów finansowych odpowiada ich wartości bilansowej. Wartość bilansowa należności oraz zobowiązań z tytułu dostaw i usług nie różni się istotnie od ich wartości godziwej. W pierwszej połowie 2023 roku Zarząd Spółki nie stwierdził przesłanek które zmieniałyby przyjęte założenia. W związku z tym w ocenie Zarządu Spółki nie wystąpiła konieczność dokonywania odpisów aktualizujących z tytułu utraty wartości aktywów finansowych.

Porównanie wartości bilansowej aktywów oraz zobowiązań finansowych z ich wartością godziwą wg klasy instrumentu finansowego przedstawia się następująco:

Klasa instrumentu finansowego	30.06.2024		31.12.2023	
	Wartość godziwa	Wartość bilansowa	Wartość godziwa	Wartość bilansowa
<b>Aktywa:</b>				
Pożyczki***	145 036	145 036	166 636	166 636
Należności z tytułu dostaw i usług oraz pozostałe***	36 161	36 161	5 307	5 307
Pochodne instrumenty finansowe**			1 537	1 537
Papiery dłużne***	1 207	1 207	1 207	1 207
Pozostałe klasy pozostałych aktywów finansowych ***	5 212	5 212	4 400	4 400
Środki pieniężne i ich ekwiwalenty	10 022	10 022	1 507	1 507
<b>Zobowiązania:</b>				
Kredyty w rachunku kredytowym***	32 304	32 304	55 199	55 199
Kredyty w rachunku bieżącym***	23 777	23 777	19 939	19 939
Dłużne papiery wartościowe***	40 177	40 177	40 186	40 186
Zobowiązania leasingowe***	1 801	1 801	573	573
Zobowiązania z tytułu dostaw i usług oraz pozostałe***	19 624	19 624	7 881	7 881

\*\* Metoda porównań rynkowych - wartości godziwe oparte są na notowaniach brokerskich. Obrót podobnymi kontraktami odbywa się na aktywnym rynku a notowania odzwierciedlają rzeczywiste transakcje dla zbliżonych instrumentów finansowych. Instrumenty finansowe wyznaczone jako instrumenty zabezpieczające.

\*\*\* Aktywa finansowe i zobowiązania finansowe wyceniane wg zamortyzowanego kosztu.

Spółka nie dokonała przekwalifikowania składników aktywów finansowych, które spowodowałyby zmianę zasad wyceny tych aktywów pomiędzy wartością godziwą a ceną nabycia lub metodą zamortyzowanego kosztu.

Na dzień 30 czerwca 2024 roku Spółka nie posiadała aktywów finansowych, których przeniesienia kwalifikują się do wyłączenia ze sprawozdania z sytuacji finansowej.

W Spółce nie występują aktywa finansowe i zobowiązania finansowe podlegające kompensacie.

## 27. Zobowiązania warunkowe

Spółka na dzień 30 czerwca 2024 roku jest stroną umów poręczenia.

Zmiany po dniu bilansowym zostały przedstawione w nocie nr 14 dodatkowych informacji i objaśnień do skróconego skonsolidowanego sprawozdania finansowego. Wartość wszystkich poręczeń przedstawia się następująco:

Lp	Udzielone poręczenie	Zobowiązanie	Termin obowiązywania	Wartość poręczenia	Wartość zadłużenia kredytowego	Wartość wyk. linii gwarancyjnej*
1	Kokoszki Prefabrykacja SA	kredytowe	2028-12-31	30 000	8 087	-
2	Kokoszki Prefabrykacja SA	kredytowe	2032-03-14	67 540	35 226	-
3	Kokoszki Prefabrykacja SA, Pekabex BET SA, Betbygg Sverige AB	kredytowe	2037-02-16	250 000	36 345	77 445
4	Kokoszki Prefabrykacja SA	kredytowe	2027-09-30	2 600	963	-
5	Kokoszki Prefabrykacja SA	handlowe	2025-12-31	550	-	-
6	Pekabex BET SA	kredytowe	2027-09-30	2 600	967	-
7	Pekabex BET SA	kredytowe	2027-03-06	200 000	16 046	136 237
8	Pekabex BET SA	kredytowe	2035-11-25	240 000	54 170	87 370
9	Pekabex BET SA	handlowe	2024-07-08	***137	-	-
10	Pekabex BET SA	handlowe	2029-03-12	731	-	-
11	Pekabex BET SA	handlowe	2026-07-01	****881	-	-
12	Pekabex BET SA	handlowe	2028-12-08	1 113	-	-
13	Pekabex BET SA Filial	handlowe	2027-09-25	****1 418	-	-
14	Pekabex BET SA Filial	handlowe	2024-12-01	532	-	-
15	Pekabex Inwestycje VIII	handlowe	bezterminowa**	5 000	-	-
16	Pekabex Inwestycje XII	kredytowe	2027-12-31	13 500	10 542	-

\* Zobowiązanie pozabilansowe

\*\* Zgodnie z warunkami umowy inwestycyjnej

\*\*\* wartość wyrażona w DKK

\*\*\*\* wartość wyrażona w SEK

Ponadto, Spółka wystawiła weksle będące zabezpieczeniem zobowiązań leasingowych, których wartość bilansowa na dzień 30 czerwca 2024 roku wyniosła 911 tys. zł.

## 28. Umowy poręczeń

Spółka udziela spółkom zależnym poręczeń, za które pobiera opłaty. Umowy są rozliczane i ujmowane za okres w którym występowało poręczane zobowiązanie.

Szacowana wartość nominalnej opłaty rocznej za 2024 rok wg stanu na dzień 30 czerwca 2024 roku wynosi 1 794 tys. zł (szacunek na 30 czerwca 2023 wyniósł 1 854 tys. zł). Szacowana wartość opłaty rocznej w okresie od 2024 do 2029 roku wynosi na dzień 30 czerwca 2024 roku 13 777 tys. zł (szacunek na 30 czerwca 2023 wyniósł 10 166 tys. zł).

## 29. Transakcje z jednostkami powiązanymi

Kluczowy personel kierowniczy Spółki to osoby wchodzące w skład Zarządu i Rady Nadzorczej Spółki. Wynagrodzenie kluczowego personelu w okresie objętym jednostkowym sprawozdaniem finansowym wyniosło:

	od 01.01 do 30.06.2024	od 01.01 do 30.06.2023
<b>Świadczenia na rzecz personelu kierowniczego**</b>		
Krótkoterminowe świadczenia pracownicze*	815	742
Pozostałe świadczenia	2	2
<b>Razem</b>	<b>817</b>	<b>744</b>

\*Dodatkowo, w 2024 oraz w 2023 roku, Przemysław Borek, Tomasz Seremet oraz Beata Żaczek świadczyli usługi osobiście, na warunkach rynkowych, na rzecz spółek z Grupy. Transakcje zaprezentowane zostały w nocie skróconego skonsolidowanego sprawozdania finansowego w pozycjach „Zakupy od Kluczowego personelu kierowniczego”

Spółka nie otrzymała i nie udzieliła kluczowemu personelowi kierowniczemu pożyczek w okresie objętym jednostkowym sprawozdaniem finansowym. W pierwszym półroczu 2024 roku Spółka nie dokonała zakupu od podmiotów kontrolowanych przez kluczowy personel kierowniczy i tym samym saldo zobowiązań z tego tytułu wynosi 0 zł. W pierwszym półroczu 2024 roku Spółka nie dokonała sprzedaży do podmiotów kontrolowanych przez kluczowy personel kierowniczy i tym samym saldo należności z tego tytułu wynosiło 0 zł.

Jako podmioty kontrolowane przez kluczowy personel kierowniczy Spółka traktuje podmioty, których bezpośrednim większościowym właścicielem jest kluczowy personel.

	Przychody z działalności operacyjnej		Należności	
	od 01.01 do 30.06.2024	od 01.01 do 30.06.2023	30.06.2024	30.06.2023
<b>Sprzedaż do:</b>				
Jednostek zależnych	14 303	11 232	1 941	1 429
Pozostałych podmiotów powiązanych	-	-	-	-
<b>Razem</b>	<b>14 303</b>	<b>11 232</b>	<b>1 941</b>	<b>1 429</b>

	Zakup (koszty, aktywa)		Zobowiązania	
	od 01.01 do 30.06.2024	od 01.01 do 30.06.2023	30.06.2024	30.06.2023
<b>Zakup od:</b>				
Akcjonariuszy Spółki dominującej	-	-	-	-
Jednostki zależnej	2 452	606	737	737
Pozostałych podmiotów powiązanych	178	177	35	70
<b>Razem</b>	<b>2 630</b>	<b>783</b>	<b>1 767</b>	<b>807</b>

Niezależnie od powyższych transakcji Spółka wykazała przychód z działalności finansowej w wysokości: 70 000 tys. zł z tytułu uchwalonej dywidendy w pierwszym półroczu 2024 roku od spółki zależnej Pekabex Bet S.A., 1 000 tys. zł z tytułu dywidendy od spółki Pekabex Pref S.A., 1 239 tys. zł z tyt. dywidendy od spółki Casa Fiore Sp. z o.o. oraz 764 tys. zł z tyt. dywidendy od spółki Pekabex Inwestycje VIII Sp. z o.o.

	30.06.2024		31.12.2023	
	Udzielone w okresie	Saldo na dzień	Udzielone w okresie	Saldo na dzień
<b>Pożyczki udzielone:</b>				
Akcjonariuszom Spółki dominującej	-	-	-	-
Jednostce zależnej	2 253	91 812	69 908	166 636
Pozostałym podmiotom powiązanym	-	-	-	-
<b>Razem</b>	<b>2 253</b>	<b>91 812</b>	<b>23 431</b>	<b>86 470</b>

### 30. Sprawy sporne i sądowe

Na dzień 30 czerwca 2024 roku Spółka nie była stroną istotnych postępowań sądowych.

### 31. Zdarzenia po dniu bilansowym na który sporządzono skrócone jednostkowe sprawozdanie finansowe

Po dniu 30 czerwca 2024 roku nie wystąpiły inne istotne zdarzenia niż te, które zostały opisane w notach do skróconego skonsolidowanego sprawozdania finansowego.

#### Zatwierdzenie do publikacji

Raport za pierwsze półrocze 2024 roku sporządzony na dzień 30 czerwca 2023 roku został zatwierdzony do publikacji przez Zarząd Spółki w dniu 12 września 2024 roku.

Imię i Nazwisko	Funkcja	Podpis
Robert Jędrzejowski	Prezes Zarządu	
Beata Żaczek	Wiceprezes Zarządu	
Tomasz Seremet	Wiceprezes Zarządu	
Sławomir Kaczmarek	Główny Księgowy	
Monika Brzozowska	Zastępca Dyrektora Finansowego	