

SONEL (TP: 15,78 zł)

Wyniki Q2/2024: rozczarowujące dane, duży przyrost kosztów ogólnych

- W 2Q2024 Sonel uzyskał wyniki niższe r/r, wyraźnie gorsze od naszych prognoz. Zwracamy uwagę na ponadprzeciętny wzrost kosztów ogólnych, co przy nieco niższej sprzedaży spowodowało zysk końcowy do bardzo niskich poziomów. Dodatkowo stratę wykazał Foxytech. Sonel wciąż ma ultra bezpieczny bilans i utrzymuje stabilną politykę dywidendową.
- W core'owym obszarze mierników Sonel kontynuował wzrost przychodów, choć przy znacznie niższej dynamice (+10% r/r vs +24% przed rokiem). W segmencie usług wciąż nie udało się trwale zwiększyć poziomu sprzedaży (po niezłym Q1 znów nastąpił regres). Niższe przychody w obszarze liczników (-23% r/r) wynikają z harmonogramu dostaw do klienta – w kolejnych kwartałach oczekujemy wyraźnej poprawy.
- Lepszy mix produktowy (mniej niskomargowych liczników) wpłynął pozytywnie na marżowość sprzedaży. Już od kilku kwartałów obserwujemy stopniową poprawę rentowności na poziomie zysku brutto na sprzedaży, a skokowy przyrost w Q1 (+4 pp kw/kw) należy uznać za jednorazowy efekt. W naszych całorocznych prognozach jesteśmy bardziej konserwatywni w tym zakresie.
- Kolejny kwartał z rzędu utrzymuje się ponadprzeciętny wzrost kosztów ogólnych (+30% r/r), co może wynikać z rozbudowy grupy oraz rosnących kosztów osobowych (wyższe zatrudnienie + wzrost wynagrodzeń).
- Pozostała działalność operacyjna wraz z działalnością finansową nie miały istotnego wpływu na końcowy wynik.
- CAPEX wyraźnie wzrósł, co wynika z planów rozwojowych spółki.
- Zapotrzebowanie na kapitał obrotowy minimalnie wzrosło w Q2, przede wszystkim z uwagi na spadek zobowiązań krótkoterminowych.
- Cash flow operacyjny spadł w Q2 do 6,4 mln zł (-20% r/r), choć po półroczu udało się utrzymać pozytywną dynamikę.
- Sonel nieprzerwanie dysponuje nadwyżką środków pieniężnych. Jej poziom na koniec kwartału wyniósł ok. 12,5 mln zł. W 3Q24 nastąpiła wypłata dywidendy (zarówno w Sonel SA jak i w Foxytechu), co spowoduje spadek wolnych środków i może skutkować zwiększeniem zadłużenia w krótkim terminie.
- Po 2 kwartałach realizacja naszych całorocznych prognoz rozminęła się ze ścieżką czasową. Nieco niższe wykonanie na poziomie przychodów powinno zostać nadrobione w 2H24, kiedy spodziewamy się wysokiej sprzedaży Foxytecha. Z kolei na zysk netto znaczący wpływ ma rozliczenie ulgi B+R, które ma miejsce na koniec roku i istotnie zaburza kwartalny rozkład zysków. Zagrożeniem dla zakładanej zyskowności są dynamicznie rosnące koszty ogólne. Głównie z tego powodu widzimy zagrożenie dla wykonania naszych prognoz w 2024 r.

Wybrane dane finansowe (mln zł)	2Q23	3Q23	4Q23	1Q24	2Q24	r/r	2023	2024P	r/r	% progn. NS
Przychody	48,5	48,8	62,9	50,3	46,6	-4%	214,5	243,7	14%	40%
mierniki	26,2	28,3	33,4	31,5	28,8	10%	117,0	137,2	17%	44%
usługi	8,7	9,9	7,2	10,3	6,6	-24%	34,5	34,5	0%	49%
liczniki	13,6	10,5	22,2	8,5	11,1	-18%	62,9	72,0	14%	27%
Zysk brutto na sprzedaży	9,5	10,1	13,8	13,2	10,7	13%	44,3	51,7	17%	46%
rentowność	20%	21%	22%	26%	23%		21%	21%		
Koszty sprzedaży + zarządu	7,0	6,5	6,5	7,5	9,0	28%	26,2	28,9	10%	57%
% sprzedaży	14%	13%	10%	15%	19%		12%	12%		
Saldo pozostałej działalności oper.	0,7	-0,2	1,1	0,1	-0,2		2,0	1,5		
EBIT	3,1	3,4	8,4	5,8	1,5	-51%	20,1	24,3	21%	30%
rentowność	6%	7%	13%	12%	3%		9%	10%		
EBITDA	5,9	6,5	11,1	8,6	4,4	-26%	31,3	36,9	18%	35%
rentowność	12%	13%	18%	17%	9%		15%	15%		
amortyzacja	2,8	3,0	2,7	2,8	2,8	1%	11,2	12,7	13%	44%
Saldo działalności finansowej	0,5	0,0	0,0	-0,1	0,0		0,3	0,8		
Zysk netto	2,3	2,6	8,3	4,4	1,2	-46%	17,1	19,7	15%	29%
rentowność	5%	5%	13%	9%	3%		8%	8%		
P/E	17,0	18,2	13,9	13,4	14,3		13,9	12,1		
EV/EBITDA	8,5	8,6	7,1	6,9	7,4		7,3	6,4		

Źródło: Sonel, P - prognozy Noble Securities

Przychody i marże

Skonsolidowane przychody Sonela w II kwartale spadły o 4% (-2 mln zł), na co wpływ miała przede wszystkim niższa sprzedaż w licznikach (-2,5 mln zł r/r) oraz w usługach (-2,1 mln zł), przy kontynuacji wzrostów w segmencie mierników (+2,6 mln zł). Na spadek sprzedaży w segmencie liczników wpływ miał harmonogram dostaw w ramach kontraktów dla Tauron Dystrybucja.

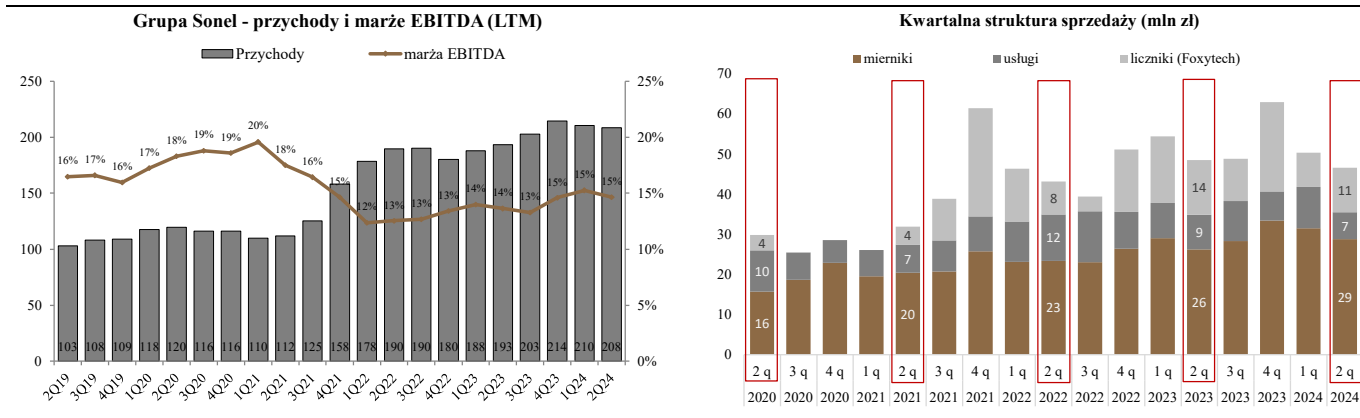
Lepszy mix produktowy (mniej niskomargowych liczników) wpłynął pozytywnie na marżowość sprzedaży. Już od kilku kwartałów obserwujemy stopniową poprawę rentowności na poziomie zysku brutto na sprzedaży, a skokowy przyrost w Q1

(+4 pp kw/kw) należy uznać za jednorazowy efekt. W naszych całorocznych prognozach jesteśmy bardziej konserwatywni w tym zakresie.

Koszty ogólne wzrosły w tempie również nie obserwowanym od dawna (+30% r/r), co wynika z rosnących kosztów osobowych (wyższe zatrudnienie + wzrost wynagrodzeń).

Największy udział w generowanych zyskach ma tradycyjnie Sonel SA, z kolei strata w Foxytechu wynika z niskiej sprzedaży (wg zarządu próg rentowności w tym podmiocie osiągnąć jest przy miesięcznej sprzedaży na poziomie ok. 3,5 mln zł).

Wyhamowany trend wzrostu rentowności



Źródło: Sonel, Noble Securities

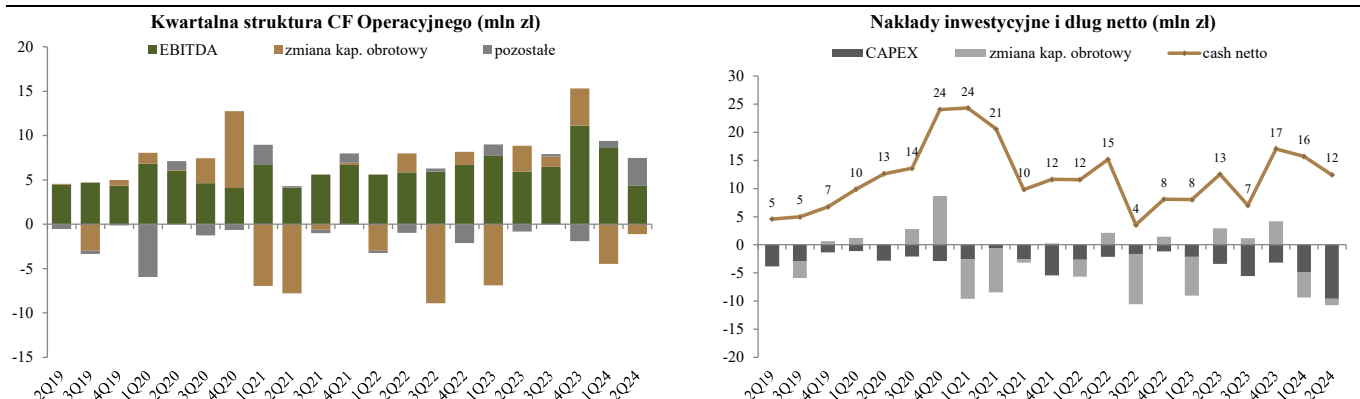
Silny wzrost CAPEX + wyższe nakłady na kapitał obrotowy, a wciąż bezpieczny bilans

Finansowanie kapitału obrotowego wzrosło w II kwartale, choć w niewielkim stopniu (+1 mln zł). Tym razem wynikało ze spadku zobowiązań krótkoterminowych (-1 mln zł, po skorygowaniu o zobowiązanie z tytułu dywidendy) przy stabilnym poziomie aktywów obrotowych (zapasy +4 mln, należności -4 mln zł). Pomimo wzrostu KON, przepływy operacyjne były dodatnie (+6,5 mln vs +8 mln zł przed rokiem).

CAPEX w ujęciu skonsolidowanym wyraźnie wzrósł w raportowanym okresie (do prawie 10 mln zł), co wynika z planów rozwojowych spółki (m.in. 4 mln zł na grunt pod rozbudowę fabryki w przyszłości). W kwocie tej wydatki B+R stanowiły ok. 2 mln zł. Sonel korzysta z systemów wsparcia finansujących częściowo prace rozwojowe, w 2023 r. spółka otrzymała łącznie ponad 4 mln zł (2,3 mln zł dotacji i ok. 1,8 mln zł ulgi podatkowej), podobnych kwot spodziewamy się w br. W całym roku prognozujemy wzrost CAPEX do prawie 18 mln zł (vs 14 mln zł w 2023 r.).

Sonel wciąż dysponuje nadwyżką środków pieniężnych, jej poziom na koniec Q2 spadł do ok. 12,5 mln zł. W 3Q24 nastąpiła wypłata dywidendy (zarówno w Sonel SA jak i w Foxytechu), co spowoduje spadek wolnych środków i może skutkować zwiększeniem zadłużenia w krótkim terminie.

Przepływy pieniężne



Źródło: Sonel, Noble Securities

Ostatnia wycena: 15,78 zł/akcję z dnia 6.05.2024 r. Cena w dniu wydania 14,95 zł.

Michał Sztabler
Analityk akcji
+48 (22) 213 22 36
michal.sztabler@noblesecurities.pl

OBJAŚNIENIE TERMINOLOGII FACHOWEJ ZASTOSOWANEJ W RAPORCIE ANALITYCZNYM

BV – wartość księgowa
EV – wycena rynkowa spółki powiększona o wartość długu odsetkowego netto
EBIT – zysk operacyjny
CF (CFO) – przepływy pieniężne z działalności operacyjnej
NOPAT – zysk operacyjny pomniejszony o hipotetyczny podatek od tego zysku
EBITDA – zysk operacyjny powiększony o amortyzację
EBITDAA – EBITDA skorygowana o zmianę wartości godziwej portfeli
EPS – zysk netto przypadający na 1 akcję
DPS – dywidenda przypadająca na 1 akcję
P/E – stosunek ceny akcji do zysku netto przypadającego na 1 akcję
P/EBIT – stosunek ceny akcji do zysku operacyjnego przypadającego na 1 akcję
P/EBITDA – stosunek ceny akcji do zysku operacyjnego powiększonego o amortyzację przypadającą na 1 akcję
P/BV – stosunek ceny akcji do wartości księgowej przypadającej na 1 akcję
EV/EBIT – stosunek wyceny rynkowej spółki powiększonej o dług netto do zysku operacyjnego
EV/EBITDA – stosunek wyceny rynkowej spółki powiększonej o dług netto do zysku operacyjnego powiększonego o amortyzację
ROE – stopa zwrotu z kapitału własnego
ROA – stopa zwrotu z aktywów
WACC – średni ważony koszt kapitału
FCFF – wolne przepływy pieniężne dla właścicieli kapitału własnego i wierzycieli
Beta – współczynnik uwzględniający zależność zmiany ceny akcji danej spółki od zmiany wartości indeksu
SG&A – suma kosztów ogólnego zarządu i sprzedaży

ZASTRZEŻENIA PRAWNE
PODSTAWOWE ZASADY WYDAWANIA RAPORTU ANALITYCZNEGO

Niniejszy raport analityczny, zwany dalej „Raportem” został przygotowany przez Noble Securities S.A. („NS”) z siedzibą w Warszawie.

Podstawą do opracowania Raportu były publicznie dostępne informacje znane Analitykowi na dzień sporządzenia Raportu, w szczególności informacje przekazane przez Emitenta w raportach bieżących i okresowych sporządzanych w ramach wykonywania obowiązków informacyjnych.

Raport wyraża wyłącznie wiedzę oraz poglądy Analityka, według stanu na dzień jego sporządzenia.

Przedstawione w Raporcie prognozy oraz elementy ocen, oparte są wyłącznie o analizę przeprowadzoną przez Analityka, bez uzgodnień z Emitentem ani z innymi podmiotami i opierają się na szeregu założeń, które w przyszłości mogą okazać się nietrafne.

NS ani Analityk nie udzielają żadnego zapewnienia, że podane prognozy sprawdzą się.

Raport wydawany przez NS obowiązuje przez okres 24 miesięcy, chyba że zostanie wcześniej zaktualizowany. Częstotliwość aktualizacji wynika z terminu publikacji przez Emitenta wyników finansowych za dany okres sprawozdawczy, sytuacji rynkowej lub subiektywnej oceny Analityka.

SILNE I SŁABE STRONY METOD WYCENY STOSOWANYCH PRZEZ NS W RAPORCIE

Metoda DCF (ang. *discounted cash flow*) – uważana jest za najbardziej właściwą metodologicznie technikę wyceny i polega na dyskontowaniu przepływów finansowych generowanych przez oceniany podmiot. Silne strony tej metody to uwzględnienie wszystkich strumieni gotówki, jakie wpływają i wypływają ze spółki oraz kosztu pieniądza w czasie. Wadami metody wyceny DCF są: duża ilość założeń i parametrów, które trzeba oszacować oraz wrażliwość wyceny na zmiany tych czynników. Odmianą tej metody jest metoda zdyskontowanych dywidend.

Metoda porównawcza – opiera się na porównaniu mnożników wyceny firm z branży, w której działa oceniany podmiot. Metoda ta bardzo dobrze odzwierciedla bieżący stan rynku, wymaga mniejszej liczby założeń oraz jest prostsza w zastosowaniu (stosunkowo duża dostępność wskaźników dla podmiotów porównywalnych). Do jej wad można zaliczyć dużą zmienność związaną z wahaniami cen i indeksów giełdowych (w przypadku porównywania do spółek giełdowych), subiektywizm w doborze grupy porównywalnych firm oraz uproszczenie obrazu spółki prowadzące do pominięcia pewnych istotnych parametrów (np. tempo wzrostu, corporate governance, aktywa pozaoperacyjne, różnice w standardach rachunkowości).

INTERESY LUB KONFLIKTY INTERESÓW, KTÓRE MOGLYBY WPŁYNAĆ NA OBIEKTYWNOŚĆ RAPORTU

Raport został sporządzony przez NS odpłatnie, na zlecenie Giełdy Papierów Wartościowych w Warszawie S.A.

Analityk nie jest stroną jakiegokolwiek umowy zawartej z Emitentem i nie otrzymuje wynagrodzenia od Emitenta. Wynagrodzenie przysługujące Analitykowi z tytułu sporządzenia Raportu należne od NS nie jest bezpośrednio powiązane z transakcjami dotyczącymi usług maklerskich świadczonych przez NS lub innymi rodzajami transakcji, które prowadzi NS lub jakkolwiek inna osoba prawna będąca częścią grupy, do której należy NS lub z opłatami za transakcje, które otrzymują NS lub te osoby. Nie można wykluczyć, że wynagrodzenie, które może przysługiwać w przyszłości Analitykowi od NS z innego tytułu, może być w sposób pośredni uzależnione od wyników finansowych NS, w tym z uzyskiwanych w ramach transakcji z zakresu bankowości inwestycyjnej dotyczących instrumentów finansowych Emitenta.

NS nie był w ciągu 12 miesięcy stroną umów z Emitentem dotyczących świadczenia usług maklerskich.

Jest możliwe, że NS ma lub będzie miał zamiar złożenia oferty świadczenia usług na rzecz Emitenta.

ROZWIĄZANIA ORGANIZACYJNE I ADMINISTRACYJNE ORAZ BARIERY INFORMACYJNE USTANOWIONE W CELU ZAPOBIEGANIA KONFLIKTOM INTERESÓW ORAZ ICH UNIKANIA

Szczegółowe zasady postępowania w przypadku powstania konfliktów interesów zawarte są w „Regulaminie zarządzania konfliktami interesów w Noble Securities S.A.” dostępnym na stronie internetowej www.noblesecurities.pl w zakładce: „O nas”/„Regulacje”/„Polityka informacyjna”.

Struktura wewnętrzna NS zapewnia organizacyjne oddzielenie od siebie Analityków od osób (zespołów) wykonujących czynności, które wiążą się z ryzykiem powstania konfliktu interesów oraz zapobiega powstawaniu konfliktów interesów, a w przypadku powstania takiego konfliktu umożliwia ochronę interesów Klienta przed szkodliwym wpływem tego konfliktu. W szczególności Analitycy nie posiadają dostępu do informacji o transakcjach zawieranych na rachunek własny NS oraz do zleceń Klientów. NS dba o to, by nie istniała możliwość wywierania przez osoby trzecie jakiegokolwiek niekorzystnego wpływu na sposób wykonywania pracy przez Analityków. NS dba o to, by nie istniały żadne powiązania pomiędzy wysokością wynagrodzeń pracowników jednej jednostki organizacyjnej oraz wysokością wynagrodzeń pracowników innej jednostki organizacyjnej lub wysokością przychodów osiągniętych przez tę inną jednostkę organizacyjną, jeżeli jednostki te wykonują czynności, które wiążą się z ryzykiem powstania konfliktu interesów.

NS posiada wdrożony regulamin wewnętrzny dotyczący przepływu informacji poufnych oraz stanowiących tajemnicę zawodową, który ma na celu zabezpieczenie informacji poufnej lub tajemnicy zawodowej oraz zapobieganie nieuzasadnionemu ich przepływowi bądź niewłaściwemu ich wykorzystaniu. NS ogranicza do niezbędnego minimum krąg osób mających dostęp do informacji poufnej lub tajemnicy zawodowej. W celu kontrolowania dostępu do istotnych informacji o charakterze niepublicznym, w ramach NS funkcjonują wewnętrzne ograniczenia i bariery w przekazywaniu informacji, tzw. chińskie mury, tj. zasady, procedury i fizyczne rozwiązania mające na celu uniemożliwienie przepływu i wykorzystania informacji poufnej oraz stanowiących tajemnicę zawodową. NS stosuje ograniczenia w fizycznym dostępie (odrębne pokoje, szafy zamykane na klucz) oraz w zakresie dostępu do systemów informatycznych.

NS posiada wdrożony regulamin w zakresie wykonywania czynności polegających na sporządzaniu analiz inwestycyjnych, analiz finansowych oraz innych rekomendacji o charakterze ogólnym dotyczących transakcji w zakresie instrumentów finansowych, a także procedurę wewnętrzną regulującą przedmiotowy zakres. NS ujawnia w treści sporządzanych przez siebie Raportów wszelkie powiązania i okoliczności, które mogłyby wpłynąć na obiektywność sporządzanych Raportów. Zakazane jest przyjmowanie przez NS lub Analityka korzyści materialnych lub niematerialnych od podmiotów posiadających istotny interes w treści Raportu, proponowanie Emitentowi przez NS lub Analityka treści korzystnej dla tego Emitenta. Zakazane jest udostępnianie Emitentowi lub innym osobom niż Analitycy, Raportu, zawierającego treść zaleceń lub cenę docelową, przed rozpoczęciem jego dystrybucji w celach innych niż weryfikacja zgodności działania NS z jego zobowiązaniami prawnymi.

NS posiada wdrożony regulamin wewnętrzny dotyczący zasad zawierania transakcji osobistych przez osoby zaangażowane, który m.in. zabrania wykorzystywania do transakcji osobistych informacji uzyskanych w związku z wykonywanymi czynnościami służbowymi. Ponadto Analitycy nie mogą zawierać transakcji osobistych dotyczących instrumentów finansowych Emitenta bądź powiązanych instrumentów finansowych przed rozpoczęciem rozpowszechniania Raportu, a także transakcji osobistych sprzecznych z treścią Raportu oraz w przypadku, gdy NS rozpoczyna lub prowadzi prace nad emisją instrumentów finansowych Emitenta od czasu powzięcia przez Analityka informacji w tym zakresie do czasu opublikowania prospektu – w przypadku oferty publicznej albo do uruchomienia oferty..

NS posiada wdrożony regulamin wewnętrzny dotyczący zasad zawierania transakcji osobistych przez osoby zaangażowane, który m.in. zabrania wykorzystywania do transakcji osobistych informacji uzyskanych w związku z wykonywanymi czynnościami służbowymi. Ponadto Analitycy nie mogą zawierać transakcji osobistych dotyczących instrumentów finansowych Emitenta bądź powiązanych instrumentów finansowych przed rozpoczęciem rozpowszechniania Raportu, a także transakcji osobistych sprzecznych z treścią Raportu

oraz w przypadku, gdy NS rozpoczyna lub prowadzi prace nad emisją instrumentów finansowych Emitenta od czasu powzięcia przez Analityka informacji w tym zakresie do czasu publikowania prospektu – w przypadku oferty publicznej albo do uruchomienia oferty.

POZOSTAŁE INFORMACJE I ZASTRZEŻENIA

NS zapewnia, że Raport został przygotowany z należytą starannością i rzetelnością w oparciu o ogólnodostępne fakty i informacje uznane przez Analityka za wiarygodne, rzetelne i obiektywne, jednak NS ani Analityk nie gwarantują, że są one w pełni dokładne i kompletne. W przypadku gdy Raport wskazuje adresy stron internetowych, z których korzystano przy sporządzeniu Raportu ani Analityk ani NS nie biorą odpowiedzialności za zawartość tych stron.

Investowanie może wiązać się z dużym ryzykiem inwestycyjnym. Raport analityczny nie może być traktowany jako zapewnienie lub gwarancja uniknięcia strat, lub osiągnięcia potencjalnych lub spodziewanych rezultatów, w szczególności zysków lub innych korzyści z transakcji realizowanych na jego podstawie, lub w związku z powstrzymaniem się od realizacji takich transakcji. Ogólny opis instrumentów finansowych oraz ryzyka związanego z inwestowaniem w poszczególne instrumenty finansowe jest przedstawiony na www.noblesecurities.pl w zakładce Dom maklerski/Rachunek maklerski/Dokumenty. NS zwraca uwagę, że choć powyższe informacje zostały sporządzone z należytą starannością, w szczególności w sposób rzetelny oraz zgodnie z najlepszą wiedzą NS, to jednak mogą nie być wyczerpujące i w konkretnej sytuacji, w jakiej znajduje się lub będzie znajdować się inwestor, mogą zaistnieć lub zaktualizować się inne czynniki ryzyka, aniżeli te, które zostały wskazane w powyższej informacji przez NS. Inwestor powinien mieć na uwadze, że inwestycje w poszczególne instrumenty finansowe mogą pociągnąć za sobą utratę części lub całości zainwestowanych środków, a nawet wiązać się z koniecznością poniesienia dodatkowych kosztów.

Inwestorzy korzystający z Raportu nie mogą zrezygnować z przeprowadzenia niezależnej oceny i uwzględnienia innych okoliczności niż wskazywane przez Analityka czy przez NS.

Raport został przygotowany zgodnie z wymogami prawnymi zapewniającymi niezależność, w szczególności z zgodnie z Rozporządzeniem delegowanym Komisji (UE) 2016/958 z dnia 9 marca 2016 r. uzupełniającym rozporządzenie Parlamentu Europejskiego i Rady (UE) nr 596/2014 w odniesieniu do regulacyjnych standardów technicznych dotyczących środków technicznych do celów obiektywnej prezentacji rekomendacji inwestycyjnych lub innych informacji rekomendujących lub sugerujących strategię inwestycyjną oraz ujawniania interesów partycularnych lub wskazań konfliktów interesów. Raport stanowi badanie inwestycyjne, o którym mowa w art. 36 ust. 1 Rozporządzenia delegowanego Komisji (UE) 2017/565 z dnia 25 kwietnia 2016 r. uzupełniającego dyrektywę Parlamentu Europejskiego i Rady 2014/65/UE w odniesieniu do wymogów organizacyjnych i warunków prowadzenia działalności przez firmy inwestycyjne oraz pojęć zdefiniowanych na potrzeby tej dyrektywy.

Raport ani żaden z jego zapisów nie stanowi:

- oferty w rozumieniu art. 66 ustawy z dnia 23 kwietnia 1964 r. - kodeks cywilny,
- podstawy do zawarcia umowy lub powstania zobowiązania,
- oferty publicznej instrumentów finansowych w rozumieniu art. 3 ustawy z dnia 29 lipca 2005 r. o ofercie publicznej i warunkach wprowadzania instrumentów finansowych do zorganizowanego systemu obrotu oraz o spółkach publicznych,
- zaproszenia do subskrypcji lub zakupu papierów wartościowych Emitenta,
- usługi doradztwa inwestycyjnego, ani usługi zarządzania portfelami, o których mowa w ustawie z dnia 29 lipca 2005 r. o obrocie instrumentami finansowymi,
- porady inwestycyjnej, prawnej, księgowej lub porady innego rodzaju.

Raport

- jest upubliczniony na stronie internetowej NS: <https://noblesecurities.pl/dom-maklerski/analizy2/program-wsparcia-pokrycia-analitycznego-gpw/2137-sonel-s-a>,
- jest przeznaczony do rozpowszechniania wyłącznie na terenie Rzeczypospolitej Polskiej, a nie jest przeznaczony do rozpowszechniania lub przekazywania, bezpośrednio ani pośrednio, na terenie Stanów Zjednoczonych Ameryki, Kanady, Japonii lub Australii, ani obszaru żadnej innej jurysdykcji, gdzie rozpowszechnianie takie stanowiłoby naruszenie odpowiednich przepisów danej jurysdykcji lub wymagało zarejestrowania w tej jurysdykcji,
- nie zawiera wszystkich informacji o Emitencie i nie umożliwia pełnej oceny Emitenta, w szczególności w zakresie sytuacji finansowej Emitenta, ponieważ do Raportu zostały wybrane tylko niektóre dane dotyczące Emitenta,
- ma wyłącznie charakter informacyjny, więc nie jest możliwa kompleksowa ocena Emitenta na podstawie Raportu.

UWAGI KOŃCOWE

Analityk sporządzający Raport: Michał Sztabler

Data i godzina zakończenia sporządzania Raportu: 27.09.2024, godz. 10.50. Data i godzina pierwszego rozpowszechnienia Raportu: 27.09.2024, godz. 11.00.

Autorskie prawa majątkowe do Raportu przysługują Gieldzie Papierów Wartościowych w Warszawie S.A. Rozpowszechnianie lub powielanie Raportu (w całości lub w jakiegokolwiek części) bez pisemnej zgody Gieldy Papierów Wartościowych w Warszawie S.A. jest zabronione.

NS podlega nadzorowi Komisji Nadzoru Finansowego..

Ostatnio wydana rekomendacja/aktualizacja dotycząca Sonel SA

Rekomendacja/aktualizacja	nd	nd	nd	nd	nd	nd
Data wydania	22.12.2021	06.06.2022	12.12.2022	17.05.2023	05.12.2023	06.05.2024
Kurs z dnia rekomendacji	10,6	9,8	9,7	10,6	11,7	15,0
Cena docelowa	11,8	10,2	10,2	12,9	12,36	15,78
WIG w dniu rekomendacji	67 361,43	57 588,03	57 588,03	63 519,20	76 867,53	86 575,30

Rekomendacje Noble Securities, które zostały rozpowszechnione w okresie ostatnich 12 m-cy:

Spółka	Zalecenie	Cena docelowa (4)	Cena przy wydaniu	Cena bieżąca	Różnica do Ceny Docelowej	Data wydania (1)	Data ważności (2)	Sporządził (3)
11bit studios	Kupuj	622,20	353,00	300,00	107%	23.09.2024	9M	Mateusz Chrzanowski
Apator	Akumuluj	21,40	18,30	19,80	8%	12.09.2024	9M	Michał Sztabler
Dino Polska	Redukuj	264,60	311,00	355,00	-25%	09.09.2024	9M	Dariusz Dadej
Eurocash	Redukuj	8,10	9,62	9,70	-16%	09.09.2024	9M	Dariusz Dadej
Bioton	nd	4,32	3,47	3,35	29%	09.09.2024	9M	Krzysztof Radojewski
Aplisens	nd	24,90	21,20	21,50	16%	30.08.2024	9M	Michał Sztabler
Budimex	Redukuj	552,00	587,00	594,50	-7%	28.08.2024	9M	Dariusz Nawrot
LPP	Kupuj	22 500,00	14 820,00	15010,00	50%	19.08.2024	9M	Dariusz Dadej
Auto Partner	Kupuj	36,30	22,20	22,65	60%	31.07.2024	9M	Mateusz Chrzanowski
InterCars	Kupuj	825,70	485,00	499,50	65%	31.07.2024	9M	Mateusz Chrzanowski
Celon Pharma	Kupuj	39,70	24,00	27,85	43%	17.07.2024	9M	Krzysztof Radojewski
Forte	Trzymaj	23,00	22,50	20,70	11%	09.07.2024	9M	Dariusz Dadej
Toya	nd	12,00	8,40	7,83	53%	28.06.2024	9M	Dariusz Nawrot
Photon Energy	nd	7,28	7,48	6,38	14%	28.06.2024	9M	Michał Sztabler
Unibep	nd	12,80	9,40	9,06	41%	27.06.2024	9M	Dariusz Nawrot
Molecure	Kupuj	19,70	14,00	13,58	45%	25.06.2024	9M	Krzysztof Radojewski
Answer.com	Trzymaj	23,70	22,60	21,30	11%	24.06.2024	9M	Dariusz Dadej
XTB	Trzymaj	69,50	68,10	62,70	11%	18.06.2024	9M	Mateusz Chrzanowski
Selvita	Akumuluj	75,60	65,00	56,70	33%	12.06.2024	9M	Krzysztof Radojewski
Apator	Akumuluj	17,90	16,00			11.06.2024	9M	Michał Sztabler
Ailleron	Kupuj	23,10	17,20	20,40	13%	10.06.2024	9M	Dariusz Dadej
Photon Energy	nd	6,82	7,70	6,38	7%	31.05.2024	9M	Michał Sztabler
MO-BRUK	Akumuluj	375,80	320,00	295,00	27%	23.05.2024	9M	Dariusz Dadej
11bit studios	Kupuj	952,60	573,00			22.05.2024	9M	Mateusz Chrzanowski
Ryvu Therapeutics	Kupuj	75,50	54,50	54,50	39%	21.05.2024	9M	Krzysztof Radojewski
Torpol	Trzymaj	35,00	34,00	35,15	0%	16.05.2024	9M	Dariusz Nawrot
Pepco Group	Trzymaj	21,90	21,42	19,20	14%	14.05.2024	9M	Dariusz Dadej
Torpol	Kupuj	35,00	28,50			10.05.2024	9M	Dariusz Nawrot
Unibep	nd	12,00	9,50			09.05.2024	9M	Dariusz Nawrot
Sonel	nd	15,78	14,95	17,00	-7%	06.05.2024	9M	Michał Sztabler
Mabion	nd	19,00	16,20	16,76	13%	29.04.2024	9M	Krzysztof Radojewski
Bioton	nd	4,46	3,50	3,35	33%	18.04.2024	9M	Krzysztof Radojewski
Toya	nd	11,50	7,20			11.04.2024	9M	Dariusz Nawrot
Captor Therapeutics	Kupuj	131,10	75,00	75,20	74%	11.04.2024	9M	Krzysztof Radojewski
LW Bogdanka	Sprzedaj	22,70	33,70	21,92	4%	10.04.2024	9M	Michał Sztabler
MCI Capital	md	40,70	25,10	26,10	56%	05.04.2024	9M	Krzysztof Radojewski
Torpol	Redukuj	35,50	38,00			19.03.2024	9M	Dariusz Nawrot
Dino Polska	Akumuluj	445,10	412,00	355,00	25%	19.03.2024	9M	Dariusz Dadej
Eurocash	Trzymaj	15,70	15,01	9,70	62%	19.03.2024	9M	Dariusz Dadej
CD Projekt	Kupuj	192,80	106,20	172,10	12%	05.03.2024	9M	Mateusz Chrzanowski
Torpol	Trzymaj	31,50	30,40			05.03.2024	9M	Dariusz Nawrot
Celon Pharma	Kupuj	25,50	14,90			05.03.2024	9M	Krzysztof Radojewski
Tauron PE	Redukuj	3,08	3,63	3,47	-11%	01.03.2024	9M	Michał Sztabler
LPP	Kupuj	19 282,00	16 000,00			16.02.2024	9M	Dariusz Dadej
Forte	Akumuluj	25,20	23,80			12.01.2024	9M	Dariusz Dadej
Torpol	Kupuj	28,30	23,10			18.12.2023	9M	Dariusz Nawrot
Amica	Kupuj	109,20	80,70			12.12.2023	9M	Mateusz Chrzanowski
MCI Capital	nd	40,30	23,70			08.12.2023	9M	Krzysztof Radojewski
Answer.com	Trzymaj	31,80	31,20			07.12.2023	9M	Dariusz Dadej
Sonel	nd	12,36	11,70			05.12.2023	9M	Michał Sztabler
Ailleron	Akumuluj	22,70	19,20			04.12.2023	9M	Dariusz Dadej
Celon Pharma	Kupuj	29,10	14,20			01.12.2023	9M	Krzysztof Radojewski
LW Bogdanka	Redukuj	28,61	33,76			30.11.2023	9M	Michał Sztabler
Captor Therapeutics	Kupuj	137,10	86,80			29.11.2023	9M	Krzysztof Radojewski
MO-BRUK	Kupuj	390,30	290,00			23.11.2023	9M	Dariusz Dadej
XTB	Kupuj	67,70	35,00			23.11.2023	9M	Mateusz Chrzanowski
Selvita	Akumuluj	72,60	60,30			22.11.2023	9M	Krzysztof Radojewski
Apator	Akumuluj	16,90	14,90			21.11.2023	9M	Michał Sztabler
Molecure	Kupuj	23,50	17,90			20.11.2023	9M	Krzysztof Radojewski
Aplisens	nd	29,30	22,40			17.11.2023	9M	Michał Sztabler
Pepco Group	Trzymaj	19,00	19,84			15.11.2023	9M	Dariusz Dadej
Ryvu Therapeutics	Kupuj	77,70	56,00			10.11.2023	9M	Krzysztof Radojewski
TIM	Zakończona	40,60	47,70			06.11.2023	9M	Michał Sztabler
LPP	Kupuj	16 795,00	13 000,00			20.10.2023	9M	Dariusz Dadej
Auto Partner	Kupuj	33,90	22,80			04.10.2023	9M	Mateusz Chrzanowski
InterCars	Kupuj	708,00	557,00			04.10.2023	9M	Mateusz Chrzanowski
Mabion	nd	23,60	17,00			02.10.2023	9M	Krzysztof Radojewski

(1) Data wydania jest równocześnie datą pierwszego rozpowszechnienia, (2) rekomendacja obowiązuje przez 9 miesięcy lub do momentu aktualizacji

(3) Opis stanowisk: Krzysztof Radojewski - Zastępca Dyrektora Departamentu Analiz i Doradztwa, Michał Sztabler - Analityk Akcji, Dariusz Dadej - Analityk Akcji; Mateusz Chrzanowski - Młodszy Analityk Akcji, Dariusz Nawrot - Starszy Analityk Akcji;

DEPARTAMENT ANALIZ I DORADZTWA

Sobiesław Kozłowski, MPW

sobieslaw.kozlowski@noblesecurities.pl

tel.: +48 22 213 22 39

Modelowe portfele, strategia i banki

Krzysztof Radojewski

krzysztof.radojewski@noblesecurities.pl

tel.: +48 22 213 22 35

Biotechnologia

Michał Sztabler

michal.sztabler@noblesecurities.pl

tel.: +48 22 213 22 36

Spółki przemysłowe, energetyka, wydobywanie

Dariusz Dadej

dariusz.dadej@noblesecurities.pl

tel.: +48 602 445 334

Handel detaliczny, spółki przemysłowe

Dariusz Nawrot

dariusz.nawrot@noblesecurities.pl

tel. +48 783 931 515

Przemysł, budownictwo, deweloperzy, chemia

Mateusz Chrzanowski

mateusz.chrzanowski@noblesecurities.pl

tel.: +48 785 904 686

Przemysł, automotive, gaming, XTB

Krzysztof Ojczyk, MPW

krzysztof.ojczyk@noblesecurities.pl

tel.: +48 12 422 31 00

Analiza techniczna

Jacek Borawski

jacek.borawski@noblesecurities.pl

Analiza techniczna