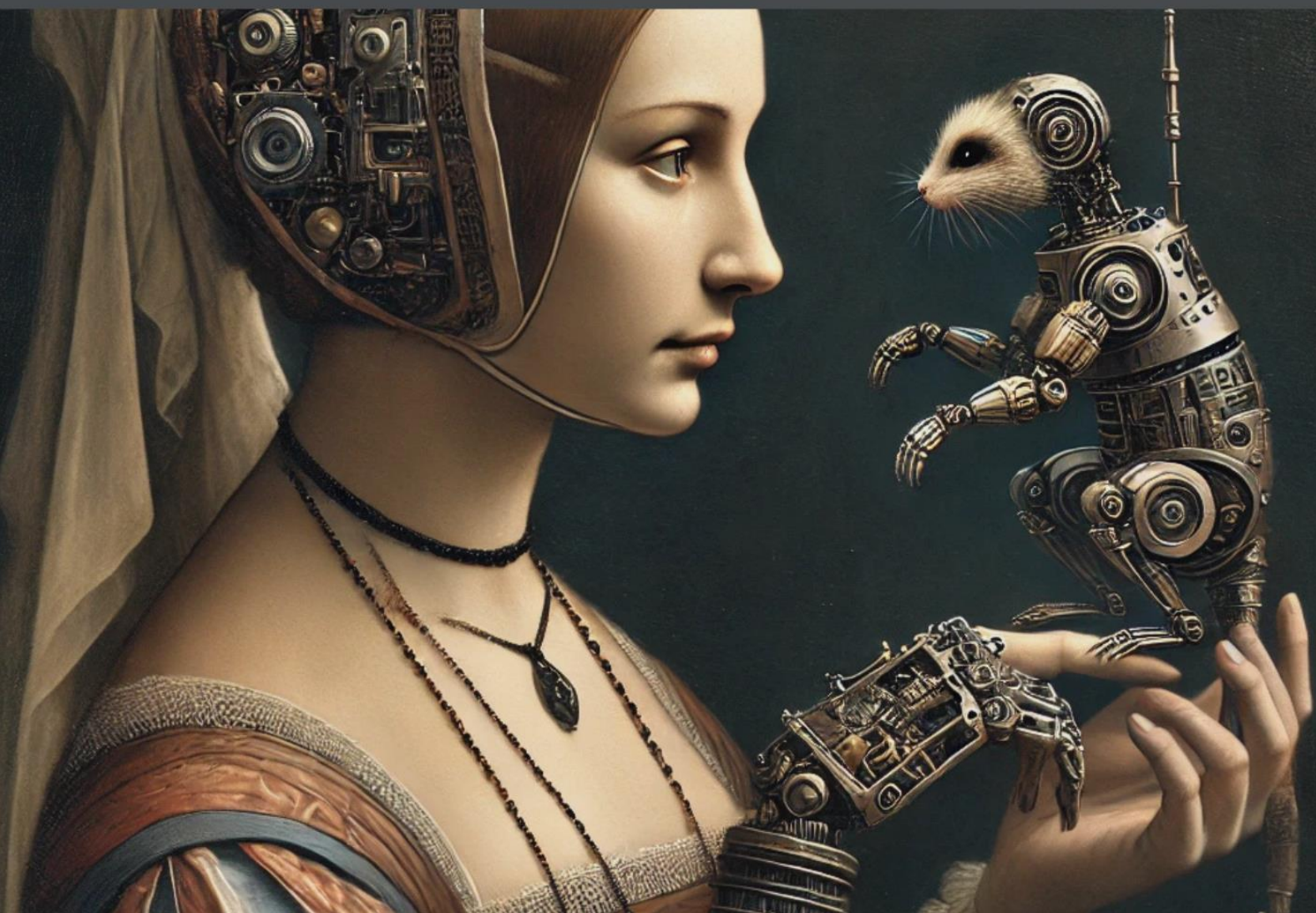


# 24 Q3

 one2tribe

SKONSOLIDOWANY  
RAPORT KWARTALNY  
ZA III KWARTAŁ 2024  
ONE2TRIBE S.A.

OBEJMUJĄCY OKRES  
OD 1 LIPCA 2024  
DO 30 WRZEŚNIA 2024



WARSZAWA, 14 LISTOPADA 2024

# 1 SPIS TREŚCI

---

1	SPIS TREŚCI	2
2	LIST DO AKCJONARIUSZY	3
3	PODSTAWOWE INFORMACJE O SPÓŁCE	8
	3.1 WPROWADZENIE	8
	3.2 PLATFORMA TRIBEWARE	8
	3.3 LINIE BIZNESOWE SPÓŁKI	10
	3.4 GRUPA ONE2TRIBE S.A.	10
	3.5 DANE EMITENTA	11
	3.6 DANE SPÓŁKI ZALEŻNEJ	11
	3.7 INSTRUMENTY FINANSOWE EMITENTA (NA DZIEŃ PUBLIKACJI RAPORTU)	12
	3.8 HISTORIA EMITENTA	12
	3.9 ZARZĄD EMITENTA	13
	3.10 RADA NADZORCZA EMITENTA	13
	3.11 STRUKTURA AKCJONARIATU EMITENTA	14
4	SKRÓCONE SPRAWOZDANIE KWARTALNE ZA III KWARTAŁ 2024 R.	15
	4.1 PODSTAWA SPORZĄDZENIA RAPORTU OKRESOWEGO ZA III KWARTAŁ 2024 R.	15
	4.2 JEDNOSTKOWE SKRÓCONE KWARTALNE SPRAWOZDANIE FINANSOWE ZA III KWARTAŁ 2024 R.	17
	4.2.1 Jednostkowy bilans One2tribe S.A.	17
	4.2.2 Jednostkowy rachunek zysków i strat (wariant kalkulacyjny) One2tribe S.A.	20
	4.2.3 Jednostkowy rachunek przepływów pieniężnych (metoda pośrednia) One2tribe S.A.	21
	4.2.4 Jednostkowe zestawienie zmian w kapitale (funduszu) własnym One2tribe S.A.	22
	4.2.5 Informacje uzupełniające	23
	4.3 SKONSOLIDOWANE SKRÓCONE KWARTALNE SPRAWOZDANIE FINANSOWE ZA III KWARTAŁ 2024 ROKU	24
	4.3.1 Skonsolidowany bilans One2tribe S.A.	24
	4.3.2 Skonsolidowany rachunek zysków i strat (wariant kalkulacyjny) One2tribe S.A.	27
	4.3.3 Skonsolidowany rachunek przepływów pieniężnych (metoda pośrednia) One2tribe S.A.	28
	4.3.4 Skonsolidowane zestawienie zmian w kapitale (funduszu) własnym One2tribe S.A.	29
	4.3.5 Informacje uzupełniające	30
5	INFORMACJE O ZASADACH PRZYJĘTYCH PRZY SPORZĄDZENIU SKONSOLIDOWANEGO I JEDNOSTKOWEGO RAPORTU KWARTALNEGO, W TYM INFORMACJE O ZMIANACH STOSOWANYCH ZASAD (POLITYKI) RACHUNKOWOŚCI	31
6	POZOSTAŁE INFORMACJE	35
	6.1 OPIS STANU REALIZACJI DZIAŁAŃ I INWESTYCJI SPÓŁKI ORAZ HARMONOGRAM ICH REALIZACJI	35
	6.2 W PRZYPADKU, GDY SPÓŁKA TWORZY GRUPĘ KAPITAŁOWĄ I NIE SPORZĄDZA SKONSOLIDOWANYCH SPRAWOZDAŃ FINANSOWYCH - WSKAZANIE PRZYCZYŃ NIESPORZĄDZANIA SKONSOLIDOWANYCH SPRAWOZDAŃ FINANSOWYCH	35
	6.3 INFORMACJA DOTYCZĄCA PROGNOZ	35
	6.4 KOMENTARZ EMITENTA NA TEMAT OKOLICZNOŚCI I ZDARZEŃ ISTOTNIE WPŁYWAJĄCYCH NA DZIAŁALNOŚĆ EMITENTA ORAZ JEGO GRUPY KAPITAŁOWEJ, ICH SYTUACJĘ FINANSOWĄ I WYNIKI OSIĄGNIĘTE W DANYM KWARTALE	35
	6.5 INFORMACJE NA TEMAT AKTYWNOŚCI, JAKĄ W OKRESIE OBJĘTYM RAPORTEM SPÓŁKA OBEJMOWAŁA W OBSZARZE ROZWOJU PROWADZONEJ DZIAŁALNOŚCI NASTAWIONEJ NA WPROWADZENIE ROZWIĄZAŃ INNOWACYJNYCH W PRZEDSIĘBIORSTWIE	36
	6.6 INFORMACJE DOTYCZĄCE LICZBY OSÓB ZATRUDNIONYCH PRZEZ SPÓŁKĘ W PRZELICZENIU NA PEŁNE ETATY	36
7	INFORMACJE O REALIZACJI STRATEGII SPÓŁKI	37
8	OŚWIADCZENIE ZARZĄDU SPÓŁKI W SPRAWIE RZETELNOŚCI SPRAWOZDANIA FINANSOWEGO	38

## 2 LIST DO AKCJONARIUSZY

---

Szanowni Akcjonariusze,

Przedstawiamy Państwu skonsolidowany raport Grupy One2tribe S.A. za trzeci kwartał 2024 roku. Jest on raportem szczególnym, ponieważ dane skonsolidowane zawierają efekty połączenia Spółki ze spółką zależną One2tribe Labs Sp. z o.o. (zostało ono zarejestrowane w Krajowym Rejestrze Sądowym). Pozwala nam to pokazać pełny potencjał modelu biznesowego One2tribe S.A. Należy przy tym zwrócić uwagę na fakt, że analitycy i inwestorzy instytucjonalni zwracają przede wszystkim uwagę na dane skonsolidowane i stąd zależało nam na przeprowadzeniu połączenia. Dotychczasowe wyniki skonsolidowane obarczone były m.in. ujęciem nakładów na Platformę Tribeware - rozwijaną w spółce przejętej - jako koszty w jej rachunku zysków i strat, nie zaś jako inwestycję w budowanie wartości niematerialnych i prawnych (co miało miejsce w przypadku wyników jednostkowych One2tribe S.A.). Więcej o połączeniu w podrozdziałach 4.1 i 6.4 Raportu.

---

Dane skonsolidowane za obecny kwartał kształtują się następująco.

### Przychody

**3 405 514 zł**

Q3 2024

+16.8% r/r

**10 195 675 zł**

YTD 2024

+9.3% r/r

**Komentarz:** Rok do roku przychody skonsolidowane Grupy One2tribe S.A. odnotowały wzrost (III kwartał 2023 r. do III kwartału 2024 r. o **16,8%**, 3 kwartały 2023 r. do 3 kwartałów 2024 r. narastająco o **9,3%**). Docelowo przychody przekroczą poziom backlogu na rok 2023 podany podczas ostatniej aktualizacji strategii Spółki (11 mln PLN).

---

### EBITDA

**671 409 zł**

Q3 2024

+150.9% r/r

**1 309 143 zł**

YTD 2024

+30.9% r/r

**Komentarz:** Wzrost skonsolidowanego EBITDA wiąże się zarówno z poprawą efektywności modelu biznesowego (renegocjacje kontraktów, poprawa realizacji projektów), jak i z połączeniem z One2tribe Labs. W przypadku samego III kwartału 2024 r. w porównaniu do III kwartału 2023 r. wynosi on **150,9%** r/r, natomiast przy porównaniu wskaźnika dla 3 kwartałów roku 2023 i 2024 EBITDA wzrosła o **30,9%**.

Pragniemy podkreślić, że wynik Grupy One2tribe S.A. jest obciążony amortyzacją wartości niematerialnych i prawnych (Platforma Tribeware w One2tribe S.A. oraz WNiP w Logis2tribe) oraz amortyzacją wartości Spółki

---

przejętej (połączenie JWA S.A. z One2tribe Sp. z o.o.) i ma charakter „niegotówkowy”. Od początku roku do końca 3 kwartału amortyzacja ta wyniosła **1 529 680,44 zł**. Ze względu na amortyzację efektywność biznesową One2tribe S.A należy oceniać głównie przez pryzmat wskaźnika EBITDA.

### Zysk netto

**79 595 zł**

Q3 2024

**Poprawa o 510 333 zł**

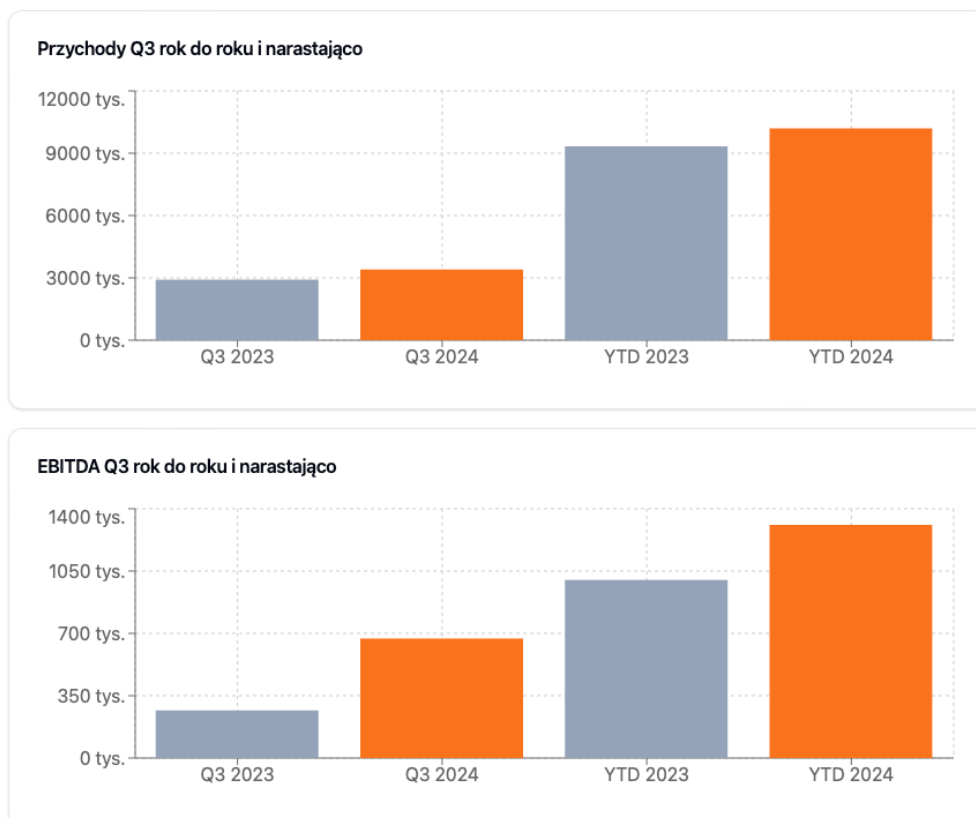
**-578 840 zł**

YTD 2024

**Poprawa o 628 987 zł**

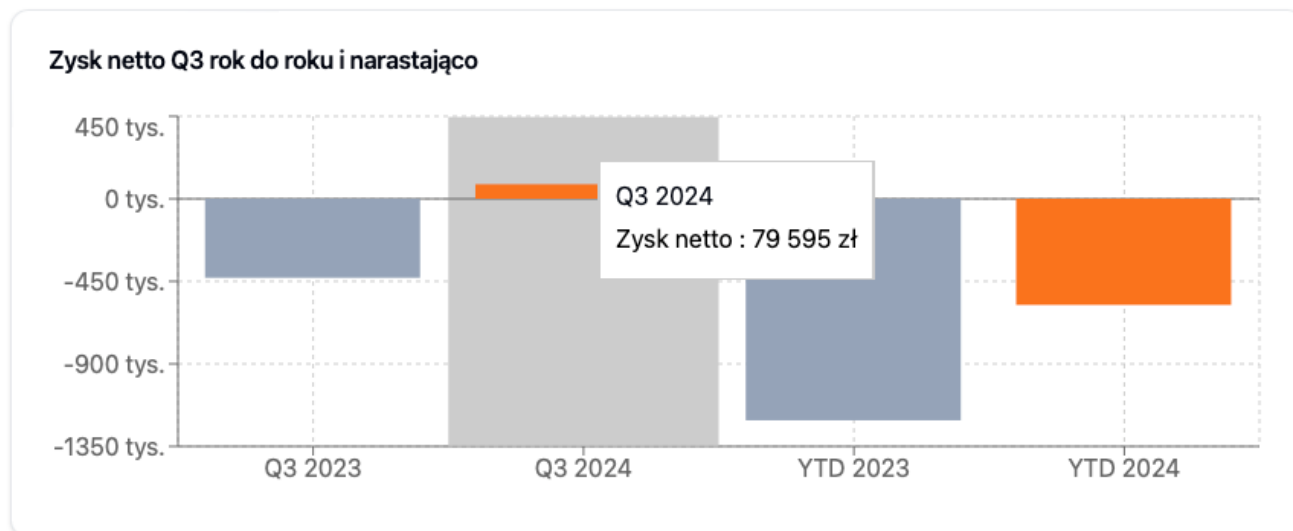
**Komentarz:** Zysk netto w ujęciu skonsolidowanym po raz pierwszy od momentu składania skonsolidowanych sprawozdań osiągnął wartość dodatnią (poprawa III kwartał 2023r. do IV kwartał 2024r. o **510 333 zł**). Ze względu na wspomnianą wyżej amortyzację dalej jest on ujemny w ujęciu rocznym (strata jednakże zmalała o **628 987 zł** w porównaniu do roku ubiegłego, czyli o ponad połowę).

Poniższe prezentacje graficzne pokazują, jak duże znaczenie miał wzrost biznesu w trzecim kwartale oraz połączenie ze spółką zależną na wyniki Grupy.



**Komentarz:** Jak widać udział EBITDA w przychodach zwiększył się pomiędzy latami 2023 a 2024. Oznacza to, że efektywnie wzrost rentowności Grupy One2tribe S.A.

Proszę zauważyć, że III kwartał jest kwartałem rentownym w ujęciu skonsolidowanego zysku netto.



Na poprawę wyników ma przede wszystkim wpływ działalność biznesowa One2tribe S.A. W ciągu ostatnich kilku miesięcy:

- Spółka podpisała lub przedłużyła umowy z dużymi firmami, takimi jak: L'Oréal, Orange czy IKEA (przedłużenie umowy). Podpisaliśmy także szereg mniejszych kontraktów, o których nie informujemy za pomocą komunikatów giełdowych (ze względu na ich skalę). W tym okresie jeden duży klient skrócił o 11 miesięcy okres obowiązywania umowy, o czym informowaliśmy w Raporcie bieżącym nr 14/2024 w dniu 28.10.2024 r. Okres współpracy kończy się w kwietniu 2025 r.
- Podpisanie umów było efektem prac pilotażowych, o których informowaliśmy w naszej strategii (komunikaty ESPI wymienione w Rozdziale 7 Raportu). Praktycznie wszystkie pilotaże skończyły się sukcesem a tylko w jednym wypadku klient nie zdecydował się na rozwinięcie współpracy (z przyczyn niezależnych od nas). W innych przypadkach (m.in. międzynarodowa sieć stacji paliw) trwają ustalenia techniczno-organizacyjne i przejście na etap negocjacji kontraktu.
- One2tribe S.A. uruchomiło nowy model biznesowy, w którym Platforma Tribeware (nasz główny produkt) został dostosowany do obsługi i nagradzania micro-influencerów. Jest to rynek wzrostowy, który szacowany jest na 9,23 mld USD w roku 2024, z perspektywą wzrostu do poziomu 78,33 mld USD w roku 2032 (CAGR 30,6%)<sup>1</sup>. 25% działów marketingu na świecie planuje wydawać około 40% swojego budżetu na tym rynku<sup>2</sup>. W tym obszarze One2tribe S.A. pracuje z największą firmą kosmetyczną na świecie. Potencjalnie rynek micro-influencerów jest większy od dotychczasowego rynku One2tribe. Mamy więc okazję rosnąć w zupełnie innej niszy. Oczywistym ryzykiem jest tutaj fakt, że jest to nisza nowa na której musimy zbudować swoją pozycję. Niemniej jednak – jest to rynek, na którym One2tribe S.A. istnieje, zarabia i posiada skuteczny model biznesowy.

One2tribe S.A. planuje kontynuować swój wzrost w następujących obszarach:

- Spółka rozpoczęła prace nad wejściem w rynek rozwiązań dla szeroko pojętej edukacji. Analogicznie jak w przypadku micro-influencerów pracujemy nad dostosowaniem platformy Tribeware do wyzwań tej branży (łączyć ją z nowoczesnymi rozwiązaniami AI). Aktualnie prace rozwojowe są wykonywane pro-bono z organizacjami/fundacjami edukacyjnymi non-profit (m.in. Ogólnopolski Operator Oświaty). W dłuższym okresie zamierzamy wspierać tego typu organizacje, kontrybuując do rozwoju edukacji w Polsce. Przy czym dla rynku edukacji płatnej system będzie oferowany komercyjnie.
- W obszarze AI One2tribe rozwija dalej swoje rozwiązania z naciskiem na trzy obszary:
  - Skalowanie odpowiedzialnego AI (program Scaling Responsible AI Solutions, Global Partnership for AI). Spółka pracuje nad zagadnieniami „*algorithmic management*” w dużych organizacjach

<sup>1</sup> <https://straitsresearch.com/report/influencer-marketing-platform-market>

<sup>2</sup> <https://influencermarketinghub.com/influencer-marketing-benchmark-report/>

(przydział i rozliczanie zadań pracownika przez narzędzia wspomagane sztuczną inteligencją). Prace w tym obszarze wspierają mentorzy z wielu krajów (między innymi USA, Kanada, Japonia). One2tribe jest jedną z siedmiu firm z Polski znajdujących się w programie. Pierwsze publikacje w tym obszarze powinny się pojawić jeszcze w tym roku. Spółka wypracowuje know-how (m.in. prace nad własnym modelem), który ma być unikatowy na skalę światową.

- Computer Vision – One2tribe pracuje nad rozwiązaniem pozwalającym na zaliczanie zadań dla pracowników na bazie zdjęć (np. weryfikacja czy pracownik poprawnie oznaczył promocję na półce). Prace wykorzystują nie tylko istniejące rozwiązania AI. Trenujemy także własne modele. Rozwiązanie tego typu są kluczowe w dużych organizacjach (np. kontrola jakości w procesie produkcji/logistyki, weryfikacja promocji)
- Influencer Marketing – One2tribe weryfikuje możliwość zastosowania AI do masowej analizy materiałów od micro-influencerów (np. czy dany film, post, rolka zawiera informacje promujące markę, oznaczenia wymagane przez organizacje nadzoru itp.).

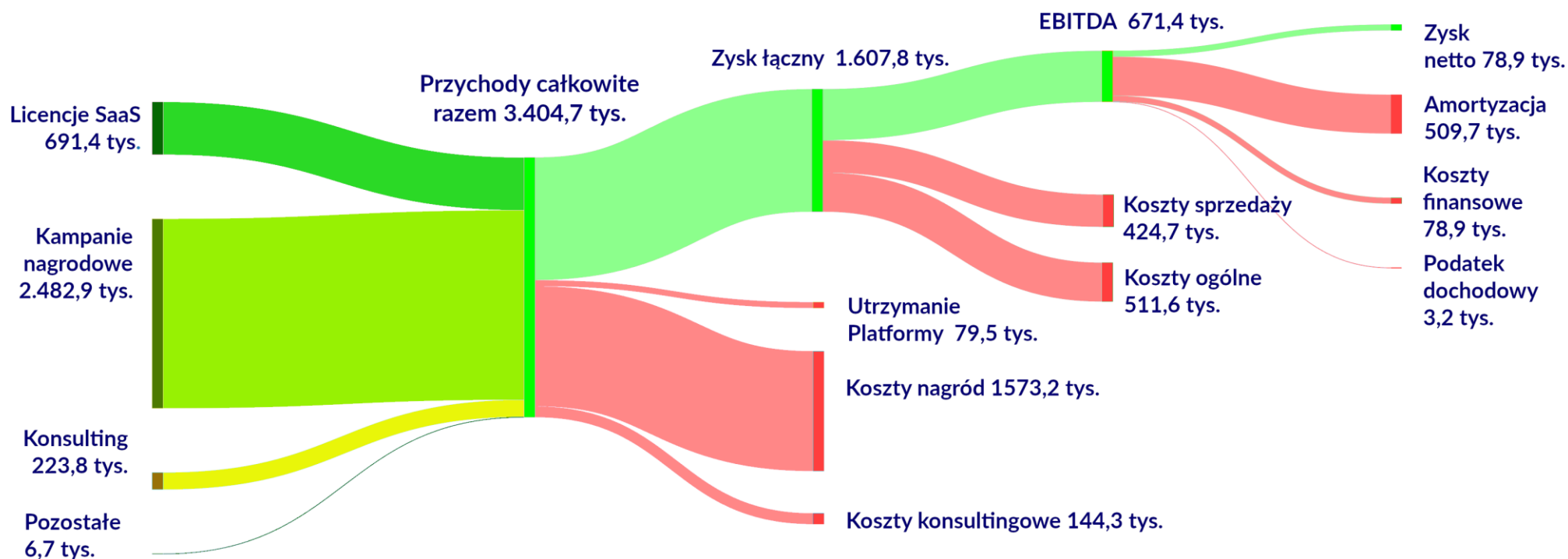
Dziękujemy Państwu za dotychczasowe zainteresowanie Spółką, naszą strategią oraz innowacjami.

**Radostaw Sosnowski**  
**Prezes Zarządu**  
**One2tribe S.A.**

**Wojciech Ozimek**  
**Wiceprezes Zarządu**  
**One2tribe S.A.**

Poniżej prezentujemy skonsolidowane wyniki finansowe za III kwartał 2024 w modelu przyjętym podczas publikacji poprzednich raportów.

Struktura skonsolidowanych wyników finansowych w trzecim kwartale 2024 roku (zawiera uproszczenia prezentacyjne):



## 3 PODSTAWOWE INFORMACJE O SPÓŁCE

---

### 3.1 Wprowadzenie

One2tribe S.A. udostępnia na rynku polskim i zagranicznym usługi do zarządzania wydajnością (*performance management*), uczenia i motywowania użytkowników (pracowników, influencerów) dzięki rozwiązaniu platformowemu o nazwie **Tribeware**. Platforma oferowana w modelu SaaS (*Software-as-a-Service*) pozwala podzielić cele biznesowe na mniejsze zadania i udostępniać je każdego dnia użytkownikom w formie ciekawych wyzwań i misji. Plan i zakres zadań może być dynamicznie dostosowywany (personalizowany) do wiedzy, umiejętności oraz aktualnej sytuacji użytkownika (stres, sposób pracy, obciążenie, poziom wydajności).

Rozwiązanie korzysta z innowacyjnych technik bazujących na psychologii behawioralnej, gamifikacji oraz uczeniu społecznym, żeby odpowiednio nagrodzić pracownika za pracę, czy podpowiedzieć mu jak ma działać.

Użytkownicy są nagradzani za wykonane zadania, zaś nagrodami są wygrywane punkty, które mogą być wymienione w katalogu nagród na towary rzeczowe, pieniężno-rzeczowe, bądź pieniężne. W dużych organizacjach system stanowi uzupełnienie typowego modelu wynagrodzeń.

Z rozwiązania korzysta codziennie około 80.000 osób w 7 krajach (oprócz Polski, są to kraje Zatoki Perskiej). Do grona klientów One2tribe S.A. należą takie marki jak: Lidl, Play, IKEA, Vision Express (grupa EssilorLuxottica), Sanofi-Aventis, Bayer, L'Oréal, Orange.



### 3.2 Platforma Tribeware

Głównym produktem One2tribe S.A. jest platforma **Tribeware**, która łączy w sobie następujące funkcje:

- **Planowanie zadań** – personalizację zadań (dostosowanie do możliwości pracownika), mechanizmy optymalizacji i raportowania,
- **Przydzielanie zadań pracownikom i kontrolowanie ich realizacji** – łączące cechy systemu motywacyjnego (zadanie = nagroda), e-learningu (nauka realizacji zadania), gry komputerowej (motywacja oparta o gamifikację) oraz portalu społecznościowego (uczenie się od innych). Mimo wielu funkcji aplikacja jest prosta i intuicyjna dla użytkownika.
- **Systemu e-commerce do dystrybucji nagród** – w samej aplikacji użytkownik może wybierać nagrody za zgromadzone punkty, które są następnie do niego dostarczane.
- **Monitorowanie uzyskiwanych celów biznesowych (KPI)**
- **Monitorowanie zwrotu z nakładów na Tribeware - ROI** = zysk z danego zadania – wydatek na nagrodę,





zadania

Menadżer realizuje zmianę planując kampanię o określonym ROI

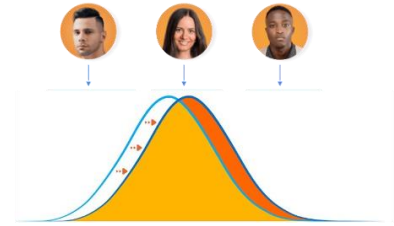
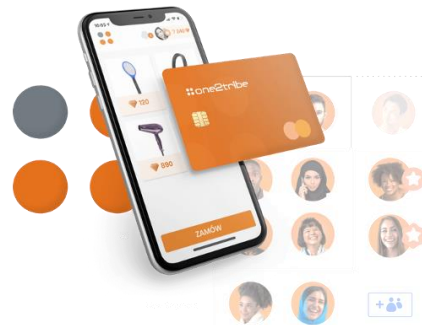


wiedza

Pracownicy uczą się i realizują zadania związane ze zmianą otrzymując nagrody realne i wirtualne (ROE)

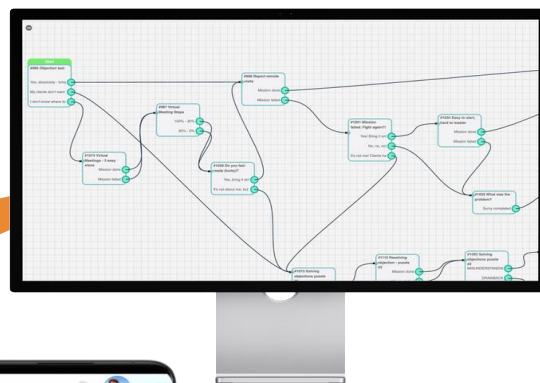


Wiedza na temat efektywności służy do nauki zespołu i optymalizacji ROI/ROE

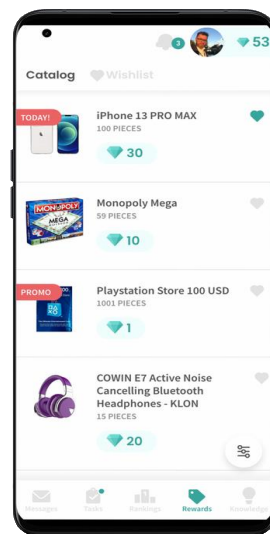
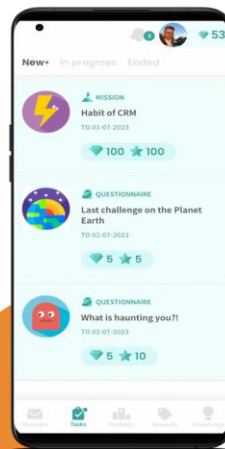


System pozwala menadżerom definiować zadania i nagrody dla pracowników.

Rozwiązanie opiera się o mechanizmy liczenia zwrotu z inwestycji (ROI\*), planowania kampanii czy optymalizację pracy.



Pracownicy korzystają z aplikacji, która proponuje im zadania do wykonania (wraz z nagrodami). Aplikacja pełni rolę wirtualnego trenera - ucząc i wspierając w realizacji. System umożliwia także uczenie społeczne, pokazując jak radzą sobie inni oraz zachęcając do współpracy lub rywalizacji (gamifikacja).



Realizując zadania, pracownik gromadzi punkty, które może wymienić na nagrody. Całość procesu obsługi benefitów jest zarządzana przez One2tribe. (logistyka, podatki, reklamacje, rozliczenia).

\*ROI - Return On Investment

### 3.3 Linie biznesowe Spółki

Model biznesowy Spółki opiera się o trzy linie biznesowe:

Linia biznesowa	Model rozliczeń
Platforma (Software-as-a-Service)	Opłata za użytkownika za miesiąc / kwartał / rok
Kampanie motywacyjne	Prowizja od obsługi nagród / przychód z dystrybucji nagród / success fee
Konsulting	Opłata za czas konsultanta ( <i>time&amp;material</i> )

### 3.4 Grupa One2tribe S.A.

Opisany powyżej model działania i linie biznesowe działają w oparciu o poszczególne Spółki Grupy One2tribe S.A.

Spółka	Opis
<b>Logis2tribe Sp. z o.o.</b>	Firma logistyczna. Zajmuje się zarządzaniem i utrzymaniem ciągłości dostaw logistycznych, tzn. pełnym procesem nabywania, magazynowania, konfekcji i dystrybucji nagród rzeczowych udostępnianych użytkownikom platformy Tribeware poprzez wewnętrzny system e-Commerce, Spółka zależna dzięki posiadaniu licencji na platformę od Emitenta jest zdolna do oferowania swoich usług samodzielnie, w tym w obsłudze tzw. kafeterii.
<b>One2tribe S.A.</b>	Spółka nadrzędna, zajmująca się sprzedażą i marketingiem platformy, zarządzaniem projektami wdrożeniowymi u poszczególnych klientów, utrzymaniem wdrożeń od strony zarządczej i finansowej.

**One2tribe Labs Sp. z o.o.** - Firma IT (software-house), zajmująca się rozwojem platformy Tribeware. Obecnie przejęta z dniem 02 sierpnia 2024r. przez One2tribe S.A.

### 3.5 Dane Emitenta

<b>Nazwa Spółki</b>	<b>One2tribe S.A.</b>
<b>Forma prawna:</b>	Spółka Akcyjna
<b>Siedziba:</b>	Warszawa
<b>Adres:</b>	ul. Piękna 49, 00-672 Warszawa
<b>Strona www:</b>	<a href="https://www.one2tribe.pl">https://www.one2tribe.pl</a>
<b>E-mail:</b>	kontakt@one2tribe.pl
<b>Statystyczny numer identyfikacyjny REGON:</b>	302555141
<b>Numer identyfikacji podatkowej NIP:</b>	7822564519
<b>Numer KRS:</b>	0000612542

### 3.6 Dane spółki zależnej

<b>Nazwa Spółki</b>	<b>Logis2tribe Sp. z o.o.</b>
<b>Forma prawna:</b>	Spółka z ograniczoną odpowiedzialnością
<b>Siedziba:</b>	Warszawa
<b>Adres:</b>	ul. Antoniewska 1D, 02-977 Warszawa
<b>Strona www:</b>	<a href="https://www.one2tribe.pl">https://www.one2tribe.pl</a>
<b>E-mail:</b>	kontakt@one2tribe.pl
<b>Statystyczny numer identyfikacyjny REGON:</b>	365904078
<b>Numer identyfikacji podatkowej NIP:</b>	5213756894
<b>Numer KRS:</b>	0000652570
<b>Udział Emitenta w kapitale</b>	100%

Dnia 17 maja 2024 r. Emitent podpisał ze spółką zależną ONE2TRIBE LABS Sp. z o.o. z siedzibą w Sosnowcu (Spółka Przejmowana) plan połączenia, w którym Strony zgodnie oświadczyły, że ich zamiarem jest przeprowadzenie procesu połączenia w trybie przewidzianym w art. 492 § 1 pkt. 1 k.s.h. tj. przez przeniesienie całego majątku Spółki Przejmowanej na Emitenta, o czym Emitent informował w raportach ESPI nr 4/2024 z dn. 17 maja 2024 r., 5/2024 z dn. 17 maja 2024 r. oraz 7/2024 z dn. 1 czerwca 2024 r. Dnia 28 czerwca 2024 r. Zwyczajne Walne Zgromadzenie Emitenta oraz Nadzwyczajne Zgromadzenie Wspólników One2tribe Labs sp. z o.o. z siedzibą w Sosnowcu podjęły jednomyślnie uchwały w sprawie połączenia obu podmiotów, zgodnie z uzgodnionym i przyjętym przez Zarządy obu spółek w dniu 17 maja 2024 r. Planem Połączenia. Emitent informował o tym w raporcie ESPI nr 8/2024 z dnia 28 czerwca 2024 r. oraz EBI nr 9/2024 z dn. 28 czerwca 2024 r. W dniu 2 sierpnia 2024 r. Sąd Rejonowy dla m. st. Warszawy w Warszawie, XII Wydział Gospodarczy Krajowego Rejestru Sądowego zarejestrował połączenie Emitenta z One2Tribе Labs sp. z o.o. z siedzibą w Sosnowcu, co było treścią raportu ESPI nr 11/2024 z dnia 5 sierpnia 2024 r.

Wraz z dokonaniem połączeniem doszło do zmiany w strukturze Grupy Kapitałowej Emitenta, tj. Emitent posiada na dzień publikacji niniejszego raportu jeden podmiot zależny – Logis2tribe Sp. z o.o. z siedzibą w Warszawie, z udziałem 100%, bowiem z momentem połączenia nabył 10% udziałów tego podmiotu, będących dotychczas własnością One2tribe Labs sp. z o.o.

### 3.7 Instrumenty finansowe Emitenta (na dzień publikacji raportu)

Seria	A, B, C
ISIN	PLJWASA00013
liczba akcji notowanych	55 220 027
liczba akcji ogółem	55 220 027
wartość nominalna 1 akcji	0,10 zł
data pierwszego notowania	2016-07-25
Rynek	NewConnect
Rodzaj rynku	ASO GPW

### 3.8 Historia Emitenta

Podstawę prawną dla utworzenia i prowadzenia działalności przez Emitenta stanowią przepisy Kodeksu Spółek Handlowych i Statutu Spółki. One2tribe S.A. powstała wskutek przekształcenia spółki JWA sp. z o.o. w spółkę akcyjną JWA S.A. Rejestracja zmiany formy prawnej Emitenta nastąpiła 13 kwietnia 2016 roku.

W dniu 7 kwietnia 2022 r. nastąpiło połączenie JWA S.A. z siedzibą w Warszawie (spółka przejmująca) przez przejęcie spółki pod firmą One2tribe sp. z o.o. z siedzibą w Regułach (spółka przejmowana) w trybie art. 492 § 1 pkt 1 ksh, tj. poprzez przeniesienie całego majątku spółki przejmowanej na Emitenta w zamian za nowo Emitowane akcje zwykłe na okaziciela serii C, które spółka przejmująca wydała w dniu 13 kwietnia 2022 r. wspólnikom spółki przejmowanej na zasadach określonych w Planie Połączenia spółki przejmującej i spółki przejmowanej uzgodnionym w dniu 29 października 2021 r. Połączenie nastąpiło na podstawie Uchwały Nadzwyczajnego Walnego Zgromadzenia spółki przejmującej z dnia 11 marca 2022 roku oraz Uchwały Nadzwyczajnego Zgromadzenia Wspólników spółki przejmowanej z dnia 11 marca 2022 roku.

Uchwałą Nadzwyczajnego Walnego Zgromadzenia JWA S.A. z dnia 11 marca 2022 roku została zmieniona firma Emitenta na One2tribe Spółka Akcyjna.

W dniu 2 sierpnia 2024 r. nastąpiło połączenie One2tribe S.A. z siedzibą w Warszawie (spółka przejmująca) przez przejęcie spółki pod firmą One2tribe Labs sp. z o.o. z siedzibą w Sosnowcu (spółka przejmowana) w trybie art. 492 § 1 pkt 1 ksh, tj. poprzez przeniesienie całego majątku spółki przejmowanej na Emitenta na zasadach określonych w Planie Połączenia spółki przejmującej i spółki przejmowanej uzgodnionym w dniu 17 maja 2024 r. W związku z faktem, że Emitent był jedynym wspólnikiem One2tribe Labs spółka z ograniczoną odpowiedzialnością, połączenie nastąpiło bez podwyższania kapitału zakładowego Emitenta oraz nie nastąpiła zmiana statutu Emitenta spowodowana połączeniem. Połączenie nastąpiło na podstawie Uchwały Zwyczajnego Walnego Zgromadzenia spółki przejmującej z dnia 28 czerwca 2024 roku oraz Uchwały Nadzwyczajnego Zgromadzenia Wspólników spółki przejmowanej z dnia 28 czerwca 2024 roku.

Spółka One2tribe S.A. kontynuuje model biznesowy One2tribe Sp. z o.o.

**One2tribe Sp. z o.o.** została założona w roku 2003 i przez 12 lat zajmowała się tworzeniem innowacyjnych gier online (m.in. lokalizacyjna gra *Xyber Mech*, przeglądarkowy *The Witcher Versus* na

licencji CD-Projekt RED). W roku 2011 firma otrzymała nagrodę w konkursie Nexon Initiative za innowacyjną koncepcję gry online. Z gier One2tribe skorzystało ponad 5 milionów graczy w 26 krajach.

W roku 2011 firma zaczęła rozważać wejście na rynek gier dla biznesu. Skłoniła ją do tego zgromadzona wiedza w zakresie budowy gier oraz rosnąca konkurencja na rynku *social games* (gry Facebook, Nasza Klasa, gry mobilne SMS). W ten sposób platforma Tribeware, z której firma korzystała przy budowie produktów rozrywkowych została dostosowana do zupełnie nowego rynku – rozwiązań korporacyjnych. Przez kolejne lata rozwiązanie było wzbogacane o funkcje związane z psychologią behawioralną, zarządzaniem scenariuszami zadań dla pracowników czy kampaniami motywacyjnymi. System wyszedł poza planowane wcześniej ramy rozwiązania gamifikacyjnego i dzisiaj stanowi rozwiązanie z gatunku **zarządzania wydajnością pracowniczą (employee performance management)**. Unikatową cechą Tribeware jest łączenie dwóch celów:

- celu pracodawcy – którym jest efekt biznesowy i zwrot z inwestycji
- celu pracownika – którym jest osobisty rozwój i dobrobyt (oraz nagroda)

Wizja ta poparta jest badaniami naukowymi (między innymi wypracowanymi z partnerami naukowymi z całej Europy w ramach ESGI – European Study Groups for Industry). W oparciu o zbierane przez lata dane i wiedzę z zakresu psychologii behawioralnej powstała Platforma Tribeware wyróżniona w międzynarodowych konkursach sztucznej inteligencji: IBM Watson AI XPRIZE oraz Vivatch Challenge.

Platforma jest stosowana w wielu dziedzinach:

- Do motywacji sprzedaży
- W procesach transformacji firmy
- W komunikacji pracowniczej
- W procesach rozwojowych i e-learningowych
- W komunikacji i współpracy ze środowiskiem influencerów

Więcej informacji na temat znajduje się w opublikowanej strategii Spółki na lata 2023-2026 (wielkości rynków, nazwy klientów, dane dotyczące wzrostu poszczególnych segmentów rynku).

### 3.9 Zarząd Emitenta

W prezentowanym okresie, tj. od 01 lipca do 30 września 2024 roku:

- Funkcję Prezesa Zarządu pełnił Pan **Radosław Sosnowski**, sprawujący tę funkcję również na dzień publikacji niniejszego raportu.
- Funkcję Wiceprezesa Zarządu pełnił Pan **Wojciech Ozimek**, sprawujący tę funkcję również na dzień publikacji niniejszego raportu.

### 3.10 Rada Nadzorcza Emitenta

Skład Rady Nadzorczej Spółki na dzień kończący III kwartał 2024 roku prezentował się następująco:

**Borys Czerniejewski** – Przewodniczący Rady Nadzorczej

**Boris Stokalski-Dzierzykraj** – Członek Rady Nadzorczej

**Rafał Gębicki** – Członek Rady Nadzorczej

**Robert Skolimowski** – Członek Rady Nadzorczej

**Jakub Warmuz** – Członek Rady Nadzorczej

Na dzień publikacji raportu skład Rady Nadzorczej nie zmienił się.

### 3.11 Struktura akcjonariatu Emitenta

Struktura akcjonariatu Spółki ze wskazaniem akcjonariuszy posiadających na dzień publikacji niniejszego raportu, co najmniej 5% głosów na walnym zgromadzeniu przedstawiona jest w poniższej tabeli.

Akcjonariusz	Liczba akcji	Liczba głosów	Udział w kapitale zakładowym	Udział w głosach na WZ
Wojciech Ozimek wraz z żoną Agnieszką Rabenda-Ozimek i ojcem Leszkiem Ozimek	13.530.440	13.530.440	24,50%	24,50%
EquiTech Fundusz Inwestycyjny Zamknięty Aktywów Niepublicznych w Likwidacji	7.657.160	7.657.160	13,87%	13,87%
T-HUB spółka z ograniczoną odpowiedzialnością spółka komandytowa	7.650.720	7.650.720	13,85%	13,85%
January Ciszewski wraz z JR HOLDING ASI S.A.	3.265.307	3.265.307	5,91%	5,91%
Pozostali	23.116.400	23.116.400	41,86%	41,86%
<b>Razem</b>	<b>55.220.027</b>	<b>55.220.027</b>	<b>100%</b>	<b>100%</b>

## 4 SKRÓCONE SPRAWOZDANIE KWARTALNE ZA III KWARTAŁ 2024 R.

---

### 4.1 Podstawa sporządzenia raportu okresowego za III kwartał 2024 r.

Niniejszy raport został sporządzony na podstawie § 5 ust. 1 - 3, zgodnie z ust. 4.1. i 4.2. oraz zgodnie z ust. 5.1. i 5.2. Załącznika nr 3 do Regulaminu Alternatywnego Systemu Obrotu *Informacje bieżące i okresowe przekazane w alternatywnym systemie obrotu na rynku NewConnect*.

Jednostkowe sprawozdanie finansowe zawiera dane Spółki One2tribe S.A. za III kwartał 2024 roku i obejmuje okres od 01 lipca do 30 września 2024 roku oraz jednostkowe dane porównawcze Emitenta za okres 01 lipca do 30 września 2023 roku, a także dane finansowe narastająco w bieżącym roku obrotowym oraz roku poprzednim. Prezentowane historyczne dane kwartalne uwzględniają korekty dokonane w porozumieniu z biegłym rewidentem przy badaniu rocznego sprawozdania finansowego za 2023 rok.

Od momentu połączenia Emitenta z One2tribe Sp. z o.o. w rozumieniu obowiązujących przepisów o rachunkowości utworzyła się grupa kapitałowa One2tribe S.A. w skład której wchodzi:

- One2tribe S.A. – jednostka dominująca
- Logis2tribe Sp. z o.o. – jednostka w 100% zależna od Emitenta

Skonsolidowane sprawozdanie finansowe grupy kapitałowej One2tribe S.A. zostało sporządzone przez podmiot dominujący, tj. One2tribe S.A. konsolidacją metodą pełną, według art. 60 ustawy o rachunkowości. Objęte nim zostały dane wyżej wymienionych dwóch podmiotów za III kwartał 2024 roku i obejmują okres od 01 lipca do 30 września 2024 roku oraz dane porównawcze za okres 01 lipca do 30 września 2023 roku, a także skonsolidowane dane finansowe narastająco w bieżącym roku obrotowym oraz w roku poprzednim. Prezentowane historyczne dane kwartalne uwzględniają korekty dokonane w porozumieniu z biegłym rewidentem przy badaniu skonsolidowanego rocznego sprawozdania finansowego za 2023 rok.

W sprawozdaniu skonsolidowanym uwzględnione zostały także, przy zastosowaniu metody praw własności zgodnie z art. 63 ustawy o rachunkowości, dane jednostki stowarzyszonej OnePharma Sp. z o.o. O nabyciu udziałów w jednostce przez One2tribe Sp. z o.o. Emitent informował w Raporcie Bieżącym nr 7/2022. W dniu 16 października 2024r. odbyło się Nadzwyczajne Walne Zgromadzenie Wspólników spółki stowarzyszonej OnePharma Sp. z o.o., na którym została podjęta uchwała o podniesieniu kapitału, przy jednoczesnym wyłączeniu prawa pierwszeństwa wszystkich dotychczasowych wspólników. W wyniku podjęcia uchwały, został podniesiony kapitał podstawowy z 6.250,00 zł do 8.500,00 zł. W wyniku podwyższenia, udział One2tribe S.A. w kapitale i głosach na zgromadzeniu wspólników obniżył się z 20% do 14,7%.

W związku z połączeniem Emitenta (spółka przejmująca) ze spółką One2tribe Labs Sp. z o.o. (spółka przejmowana), które nastąpiło w dniu 2 sierpnia 2024 roku, zgodnie z przepisami rozdziału 44a "Łączenie się spółek" oraz 44c „Rozliczanie łączenia spółek metodą łączenia udziałów” Ustawy o Rachunkowości, dane finansowe spółki przejmowanej zostały ujęte w następujący sposób:

- zsumowano poszczególne pozycje odpowiednich aktywów i pasywów oraz przychodów i kosztów połączonych spółek, według stanu na dzień połączenia,
- wyłączono wartości kapitału zakładowego przejętej spółki,
- wyłączono wzajemne należności i zobowiązania,

- wyłączone wzajemne przychody i koszty operacji gospodarczych dokonywanych w bieżącym roku obrotowym przed połączeniem,
- wyłączone zyski lub straty operacji gospodarczych dokonanych przed połączeniem między łączącymi się spółkami, zawartymi w wartościach podlegających łączeniu aktywów i pasywów.

Elementy sprawozdania finansowego zaprezentowane w niniejszym raporcie okresowym zostały sporządzone zgodnie z ustawą z dnia 29 września 1994 r. o rachunkowości.

Dane finansowe, o ile nie wskazano inaczej, wyrażone zostały w złotych (PLN).



## 4.2 Jednostkowe skrócone kwartalne sprawozdanie finansowe za III kwartał 2024 r.

### 4.2.1 Jednostkowy bilans One2tribe S.A.

Wyszczególnienie	Stan na 30.09.2024	Stan na 30.09.2023
<b>AKTYWA</b>		
<b>A. AKTYWA TRWAŁE</b>	<b>27 476 154,55</b>	<b>29 293 419,22</b>
<b>I. Wartości niematerialne i prawne</b>	<b>23 886 332,10</b>	<b>22 915 751,08</b>
1. Koszty zakończonych prac rozwojowych	5 464 202,38	3 677 881,28
2. Wartość firmy	18 422 129,72	19 237 869,80
3. Inne wartości niematerialne i prawne	0,00	0,00
4. Zaliczki na wartości niematerialne i prawne	0,00	0,00
<b>II. Rzeczowe aktywa trwałe</b>	<b>2 879,50</b>	<b>4 448,35</b>
1. Środki trwałe	2 879,50	4 448,35
a) grunty (w tym prawo wieczystego użytkowania gruntu)	0,00	0,00
b) budynki, lokale i obiekty inżynierii lądowej i wodnej	0,00	0,00
c) urządzenia techniczne i maszyny	2 879,50	4 448,35
d) środki transportu	0,00	0,00
e) inne środki trwałe	0,00	0,00
2. Środki trwałe w budowie	0,00	0,00
3. Zaliczki na środki trwałe w budowie	0,00	0,00
<b>III. Należności długoterminowe</b>	<b>0,00</b>	<b>0,00</b>
1. Od jednostek powiązanych	0,00	0,00
2. Od pozostałych jednostek, w których jednostka posiada zaangażowanie w kapitale	0,00	0,00
3. Od pozostałych jednostek	0,00	0,00
<b>IV. Inwestycje długoterminowe</b>	<b>3 561 000,00</b>	<b>6 371 450,00</b>
1. Nieruchomości	0,00	0,00
2. Wartości niematerialne i prawne	0,00	0,00
3. Długoterminowe aktywa finansowe	3 561 000,00	6 371 450,00
a) w jednostkach powiązanych	3 561 000,00	6 371 450,00
- udziały lub akcje	3 561 000,00	6 371 450,00
- inne papiery wartościowe	0,00	0,00
- udzielone pożyczki	0,00	0,00
- inne długoterminowe aktywa finansowe	0,00	0,00
b) w pozostałych jednostkach, w których jednostka posiada zaangażowanie w kapitale	0,00	0,00
- udziały lub akcje	0,00	0,00
- inne papiery wartościowe	0,00	0,00
- udzielone pożyczki	0,00	0,00
- inne długoterminowe aktywa finansowe	0,00	0,00
c) w pozostałych jednostkach	0,00	0,00
- udziały lub akcje	0,00	0,00
- inne papiery wartościowe	0,00	0,00
- udzielone pożyczki	0,00	0,00
- inne długoterminowe aktywa finansowe	0,00	0,00
4. Inne inwestycje Długoterminowe	0,00	0,00
<b>V. Długoterminowe rozliczenia międzyokresowe</b>	<b>25 942,95</b>	<b>1 769,79</b>
1. Aktywa z tytułu odroczonego podatku dochodowego	19 579,00	0,00
2. Inne rozliczenia międzyokresowe	6 363,95	1 769,79
<b>B. AKTYWA OBROTOWE</b>	<b>6 885 427,50</b>	<b>5 158 056,76</b>
<b>I. Zapasy</b>	<b>0,00</b>	<b>0,00</b>
1. Materiały	0,00	0,00
2. Półprodukty i produkty w toku	0,00	0,00
3. Produkty gotowe	0,00	0,00

4. Towary	0,00	0,00
5. Zaliczki na dostawy	0,00	0,00
<b>II. Należności krótkoterminowe</b>	<b>1 866 162,68</b>	<b>1 684 673,54</b>
1. Należności od jednostek powiązanych	0,00	80 568,20
a) z tytułu dostaw i usług, o okresie spłaty:	0,00	80 568,20
- do 12 miesięcy	0,00	80 568,20
- powyżej 12 miesięcy	0,00	0,00
b) inne	0,00	0,00
2. Należności od pozostałych jednostek, w których jednostka posiada zaangaż. w kapitale	0,00	0,00
a) z tytułu dostaw i usług, o okresie spłaty:	0,00	0,00
- do 12 miesięcy	0,00	0,00
- powyżej 12 miesięcy	0,00	0,00
b) inne	0,00	0,00
3. Należności od pozostałych jednostek	1 866 162,68	1 604 105,34
a) z tytułu dostaw i usług, o okresie spłaty:	1 864 898,58	976 988,55
- do 12 miesięcy	1 864 898,58	976 988,55
- powyżej 12 miesięcy	0,00	0,00
b) z tytułu podatków, dotacji, ceł, ubezpieczeń i zdrowotnych oraz innych świadczeń	0,00	168 629,00
c) inne	1 264,10	458 487,79
d) dochodzone na drodze sądowej	0,00	0,00
<b>III. Inwestycje krótkoterminowe</b>	<b>859 687,29</b>	<b>468 885,53</b>
1. Krótkoterminowe aktywa finansowe	859 687,29	468 885,53
a) w jednostkach powiązanych	0,00	0,00
- udziały lub akcje	0,00	0,00
- inne papiery wartościowe	0,00	0,00
- udzielone pożyczki	0,00	0,00
- inne krótkoterminowe aktywa finansowe	0,00	0,00
b) w pozostałych jednostkach	0,00	0,00
- udziały lub akcje	0,00	0,00
- inne papiery wartościowe	0,00	0,00
- udzielone pożyczki	0,00	0,00
- inne krótkoterminowe aktywa finansowe	0,00	0,00
c) środki pieniężne i inne aktywa pieniężne	859 687,29	468 885,53
- środki pieniężne w kasie i na rachunkach	859 687,29	468 885,53
- inne środki pieniężne	0,00	0,00
- inne aktywa pieniężne	0,00	0,00
2. Inne inwestycje krótkoterminowe	0,00	0,00
<b>IV. Krótkoterminowe rozliczenia międzyokresowe</b>	<b>4 159 577,53</b>	<b>3 004 497,69</b>
<b>C. NALEŻNE WPŁATY NA KAPITAŁ PODSTAWOWY</b>	<b>0,00</b>	<b>0,00</b>
<b>D. UDZIAŁY (AKCJE) WŁASNE</b>	<b>0,00</b>	<b>0,00</b>
<b>AKTYWA RAZEM:</b>	<b>34 361 582,05</b>	<b>34 451 475,98</b>

Wyszczególnienie	Stan na 30.09.2024	Stan na 30.09.2023
<b>PASYWA</b>		
<b>A. KAPITAŁ (FUNDUSZ) WŁASNY</b>	<b>23 709 344,90</b>	<b>24 906 911,19</b>
<b>I. Kapitał (fundusz) podstawowy</b>	<b>5 522 002,70</b>	<b>5 522 002,70</b>
<b>II. Kapitał (fundusz) zapasowy, w tym:</b>	<b>22 980 481,27</b>	<b>22 656 634,76</b>
- nadwyżka wartości sprzedaży (wartości emisyjnej) nad wartością nom. udziałów (akcji)	20 970 472,66	20 970 472,66
<b>III. Kapitał (fundusz) z aktualizacji wyceny, w tym:</b>	<b>0,00</b>	<b>0,00</b>
- z tytułu aktualizacji wartości godziwej	0,00	0,00
<b>IV. Pozostałe kapitały (fundusze) rezerwowe, w tym:</b>	<b>882 695,57</b>	<b>882 695,57</b>
- tworzone zgodnie z umową (statutem) spółki	0,00	0,00
- na udziały (akcje) własne	0,00	0,00
<b>VI. Zysk (strata) z lat ubiegłych</b>	<b>-5 275 327,19</b>	<b>-4 248 939,71</b>

VII. Zysk (strata) netto roku obrotowego	-400 507,45	94 517,87
VIII. Odpisy z zysku netto w ciągu roku obrotowego (wielkość ujemna)	0,00	0,00
<b>B. ZOBOWIĄZANIA I REZERWY NA ZOBOWIĄZ.</b>	<b>10 652 237,15</b>	<b>9 544 564,79</b>
<b>I. Rezerwy na zobowiązania</b>	<b>453 926,62</b>	<b>188 137,06</b>
1. Rezerwa z tytułu odroczonego podatku dochodowego	406 568,97	188 137,06
2. Rezerwa na świadczenia emerytalne i podobne	47 357,65	0,00
- długoterminowa	0,00	0,00
- krótkoterminowa	47 357,65	0,00
3. Pozostałe rezerwy	0,00	0,00
- długoterminowa	0,00	0,00
- krótkoterminowa	0,00	0,00
<b>II. Zobowiązania długoterminowe</b>	<b>953 750,15</b>	<b>1 074 280,83</b>
1. Wobec jednostek powiązanych	0,00	0,00
2. Wobec pozostałych jednostek, w których jednostka posiada zaangażowanie w kapitale	0,00	0,00
3. Wobec pozostałych jednostek	953 750,15	1 074 280,83
a) kredyty i pożyczki	953 750,15	1 074 280,83
b) z tytułu emisji dłużnych papierów wartościowych	0,00	0,00
c) inne zobowiązania finansowe	0,00	0,00
d) zobowiązania wekslowe	0,00	0,00
e) inne	0,00	0,00
<b>III. Zobowiązania krótkoterminowe</b>	<b>7 958 237,35</b>	<b>7 671 462,01</b>
1. Wobec jednostek powiązanych	1 472 333,65	1 605 131,36
a) z tytułu dostaw i usług, o okresie wymagalności:	1 472 333,65	1 605 131,36
- do 12 miesięcy	1 472 333,65	1 605 131,36
- powyżej 12 miesięcy	0,00	0,00
b) inne	0,00	0,00
2. Wobec pozostałych jednostek, w których jednostka posiada zaangażowanie w kapitale	0,00	0,00
a) z tytułu dostaw i usług, o okresie wymagalności:	0,00	0,00
- do 12 miesięcy	0,00	0,00
- powyżej 12 miesięcy	0,00	0,00
b) inne	0,00	0,00
3. Wobec pozostałych jednostek	6 485 903,70	6 066 330,65
a) kredyty i pożyczki	445 734,35	1 099 799,24
b) z tytułu emisji dłużnych papierów wartościowych	0,00	0,00
c) inne zobowiązania finansowe	0,00	96,90
d) z tytułu dostaw i usług, o okresie wymagalności:	1 159 889,69	1 065 009,58
- do 12 miesięcy	1 159 889,69	1 065 009,58
- powyżej 12 miesięcy	0,00	0,00
e) zaliczki otrzymane na dostawy	0,00	0,00
f) zobowiązania wekslowe	0,00	0,00
g) z tytułu podatków, ceł, ubezpieczeń i innych świadczeń	603 709,40	488 698,13
h) z tytułu wynagrodzeń	62 544,71	47 982,02
i) inne	4 214 025,55	3 364 744,78
4. Fundusze specjalne	0,00	0,00
<b>IV. Rozliczenia międzyokresowe</b>	<b>1 286 323,03</b>	<b>610 684,89</b>
1. Ujemna wartość firmy	0,00	0,00
2. Inne rozliczenia międzyokresowe	1 286 323,03	610 684,89
- długoterminowe	0,00	0,00
- krótkoterminowe	1 286 323,03	610 684,89
<b>PASYWA RAZEM:</b>	<b>34 361 582,05</b>	<b>34 451 475,98</b>

#### 4.2.2 Jednostkowy rachunek zysków i strat (wariant kalkulacyjny) One2tribe S.A.

Wyszczególnienie	Od 01.01.2024 do 30.09.2024	Od 01.01.2023 do 30.09.2023	Od 01.07.2024 do 30.09.2024	Od 01.07.2023 do 30.09.2023
<b>A. Przychody netto ze sprzedaży produktów, towarów i mat., w tym:</b>	<b>10 173 822,04</b>	<b>9 456 416,14</b>	<b>3 332 042,48</b>	<b>2 959 783,22</b>
w tym: od jednostek powiązanych nie objętych konsolidacją met.pełną	0,00	0,00	0,00	0,00
I. Przychody netto ze sprzedaży produktów	10 173 822,04	9 456 416,14	3 332 042,48	2 959 783,22
II. Przychody netto ze sprzedaży towarów i materiałów	0,00	0,00	0,00	0,00
<b>B. Koszty sprzedanych produktów, towarów i materiałów, w tym:</b>	<b>7 542 713,71</b>	<b>6 601 955,31</b>	<b>2 730 468,07</b>	<b>2 131 483,89</b>
w tym: od jednostek powiązanych nie objętych konsolidacją met.pełną	0,00	0,00	0,00	0,00
I. Koszt wytworzenia sprzedanych produktów	7 542 713,71	6 601 955,31	2 730 468,07	2 131 483,89
II. Wartość sprzedanych towarów i materiałów	0,00	0,00	0,00	0,00
<b>C. Zysk (strata) brutto ze sprzedaży (A-B)</b>	<b>2 631 108,33</b>	<b>2 854 460,83</b>	<b>601 574,41</b>	<b>828 299,33</b>
<b>D. Koszty sprzedaży</b>	<b>827 574,26</b>	<b>351 814,06</b>	<b>290 737,84</b>	<b>112 331,73</b>
<b>E. Koszty ogólnego zarządu</b>	<b>1 280 997,26</b>	<b>1 486 969,52</b>	<b>432 076,37</b>	<b>422 630,21</b>
<b>F. Zysk (strata) ze sprzedaży (C-D-E)</b>	<b>522 536,81</b>	<b>1 015 677,25</b>	<b>-121 239,80</b>	<b>293 337,39</b>
<b>G. Pozostałe przychody operacyjne</b>	<b>36 523,25</b>	<b>15 260,86</b>	<b>4 684,29</b>	<b>1,39</b>
I. Zysk z tytułu rozchodu niefinansowych aktywów trwałych	0,00	0,00	0,00	0,00
II. Dotacje	0,00	0,00	0,00	0,00
III. Aktualizacja wartości aktywów niefinansowych	0,00	0,00	0,00	0,00
IV. Inne przychody operacyjne	36 523,25	15 260,86	4 684,29	1,39
<b>H. Pozostałe koszty operacyjne</b>	<b>642 586,80</b>	<b>616 733,01</b>	<b>215 068,56</b>	<b>203 937,54</b>
I. Strata ze zbycia niefinansowych aktywów trwałych	0,00	0,00	0,00	0,00
II. Aktualizacja wartości aktywów niefinansowych	0,00	0,00	0,00	0,00
III. Inne koszty operacyjne	642 586,80	616 733,01	215 068,56	203 937,54
<b>I. Zysk (strata) z działalności operacyjnej (F+G-H)</b>	<b>-83 526,74</b>	<b>414 205,10</b>	<b>-331 624,07</b>	<b>89 401,24</b>
<b>J. Przychody finansowe</b>	<b>0,00</b>	<b>0,00</b>	<b>0,00</b>	<b>0,00</b>
I. Dywidendy i udziały w zyskach, w tym:	0,00	0,00	0,00	0,00
a) od jednostek powiązanych, w tym:	0,00	0,00	0,00	0,00
- w których jednostka posiada zaangażowanie w kapitale	0,00	0,00	0,00	0,00
b) od jednostek pozostałych, w tym:	0,00	0,00	0,00	0,00
- w których jednostka posiada zaangażowanie w kapitale	0,00	0,00	0,00	0,00
II. Odsetki, w tym:	0,00	0,00	0,00	0,00
- od jednostek powiązanych	0,00	0,00	0,00	0,00
III. Zysk z tytułu rozchodu aktywów finansowych, w tym:	0,00	0,00	0,00	0,00
- w jednostkach powiązanych	0,00	0,00	0,00	0,00
IV. Aktualizacja wartości inwestycji	0,00	0,00	0,00	0,00
V. Inne	0,00	0,00	0,00	0,00
<b>K. Koszty finansowe</b>	<b>204 569,71</b>	<b>319 687,23</b>	<b>89 880,93</b>	<b>73 596,28</b>
I. Odsetki, w tym:	187 043,31	316 940,90	73 786,57	73 295,26
- dla jednostek powiązanych	0,00	0,00	0,00	0,00
II. Strata z tytułu rozchodu aktywów finansowych, w tym:	0,00	0,00	0,00	0,00
- w jednostkach powiązanych	0,00	0,00	0,00	0,00
III. Aktualizacja wartości inwestycji	0,00	0,00	0,00	0,00
IV. Inne	17 526,40	2 746,33	16 094,36	301,02
<b>L. Zysk (strata) brutto (I+J-K)</b>	<b>-288 096,45</b>	<b>94 517,87</b>	<b>-421 505,00</b>	<b>15 804,96</b>
<b>M. Podatek dochodowy</b>	<b>112 411,00</b>	<b>0,00</b>	<b>3 233,00</b>	<b>0,00</b>
<b>N. Pozostałe obowiązkowe zmniejszenia zysku (zwiększenia straty)</b>	<b>0,00</b>	<b>0,00</b>	<b>0,00</b>	<b>0,00</b>
<b>O. Zysk (strata) netto (L-M-N)</b>	<b>-400 507,45</b>	<b>94 517,87</b>	<b>-424 738,00</b>	<b>15 804,96</b>

#### 4.2.3 Jednostkowy rachunek przepływów pieniężnych (metoda pośrednia) One2tribe S.A.

Wyszczególnienie	Od 01.01.2024 do 30.09.2024	Od 01.01.2023 do 30.09.2023	Od 01.07.2024 do 30.09.2024	Od 01.07.2023 do 30.09.2023
<b>A. PRZEPŁYWY ŚRODKÓW PIENIĘŻNYCH Z DZIAŁALNOŚCI OPERACYJNEJ</b>				
<b>I. Zysk (strata) netto</b>	-400 507,45	94 517,87	-424 738,00	15 804,96
<b>II. Korekty razem</b>	<b>1 746 829,11</b>	<b>1 410 554,79</b>	<b>1 258 993,89</b>	<b>1 156 269,36</b>
1. Amortyzacja	1 229 680,47	1 258 596,43	573 320,37	419 483,37
2. Zyski (straty) z tytułu różnic kursowych	0,00	0,00	0,00	0,00
3. Odsetki i udziały w zyskach (dywidendy)	204 569,71	319 687,23	89 880,93	73 596,28
4. Zysk (strata) z działalności inwestycyjnej	0,00	0,00	0,00	0,00
5. Zmiana stanu rezerw	124 363,38	0,00	124 363,38	0,00
6. Zmiana stanu zapasów	0,00	0,00	0,00	0,00
7. Zmiana stanu należności	742 137,60	760 849,68	-277 623,81	635 625,68
8. Zmiana stanu zobowiązań krótkoterminowych, z wyjątkiem pożyczek i kredytów	1 080 990,74	-1 007 502,29	715 402,39	-103 271,82
9. Zmiana stanu rozliczeń międzyokresowych	-1 465 245,42	-683 775,64	275 027,59	-229 336,49
10. Inne korekty	-169 667,37	762 699,38	-241 376,96	360 172,34
<b>III. Przepływy pieniężne netto z działalności operacyjnej (I +/-II)</b>	<b>1 346 321,66</b>	<b>1 505 072,66</b>	<b>834 255,89</b>	<b>1 172 074,32</b>
<b>B. PRZEPŁYWY ŚRODKÓW PIENIĘŻNYCH Z DZIAŁALNOŚCI INWESTYCYJNEJ</b>				
<b>I. Wpływy</b>	<b>0,00</b>	<b>0,00</b>	<b>0,00</b>	<b>0,00</b>
1. Zbycie wartości niematerialnych i prawnych oraz rzecz. akt. trw.	0,00	0,00	0,00	0,00
2. Zbycie inwestycji w nieruchomości oraz wart. niem. i prawne	0,00	0,00	0,00	0,00
3. Z aktywów finansowych, w tym:	0,00	0,00	0,00	0,00
a) w jednostkach powiązanych	0,00	0,00	0,00	0,00
b) w pozostałych jednostkach	0,00	0,00	0,00	0,00
-zbycie aktywów finansowych	0,00	0,00	0,00	0,00
- dywidendy i udziały w zyskach	0,00	0,00	0,00	0,00
- spłata udzielonych pożyczek długoterminowych	0,00	0,00	0,00	0,00
- odsetki	0,00	0,00	0,00	0,00
- inne wpływy z aktywów finansowych	0,00	0,00	0,00	0,00
4. Inne wpływy inwestycyjne	0,00	0,00	0,00	0,00
<b>II. Wydatki</b>	<b>0,00</b>	<b>0,00</b>	<b>0,00</b>	<b>0,00</b>
1. Nabycie wart. niematerialnych i prawnych oraz rzecz. akt. trw.	0,00	0,00	0,00	0,00
2. Inwestycje w nieruchomości oraz wart. niematerialne i prawne	0,00	0,00	0,00	0,00
3. Na aktywa finansowe, w tym:	0,00	0,00	0,00	0,00
a) w jednostkach powiązanych	0,00	0,00	0,00	0,00
b) w pozostałych jednostkach	0,00	0,00	0,00	0,00
- nabycie aktywów finansowych	0,00	0,00	0,00	0,00
- udzielone pożyczki długoterminowe	0,00	0,00	0,00	0,00
4. Inne wydatki inwestycyjne	0,00	0,00	0,00	0,00
<b>III. Przepływy pieniężne netto z działalności inwestycyjnej (I-II)</b>	<b>0,00</b>	<b>0,00</b>	<b>0,00</b>	<b>0,00</b>
<b>C. PRZEPŁYWY ŚRODKÓW PIENIĘŻNYCH Z DZIAŁALNOŚCI FINANSOWEJ</b>				
<b>I. Wpływy</b>	<b>0,00</b>	<b>1 798 996,42</b>	<b>0,00</b>	<b>0,00</b>
1. Wpływy netto z wyd. udz. (emisji akcji) i innych instr. kapit.	0,00	0,00	0,00	0,00
2. Kredyty i pożyczki	0,00	1 798 996,42	0,00	0,00
3. Emisja dłużnych papierów wartościowych	0,00	0,00	0,00	0,00
4. Inne wpływy finansowe	0,00	0,00	0,00	0,00
<b>II. Wydatki</b>	<b>1 078 777,45</b>	<b>2 835 183,55</b>	<b>259 689,05</b>	<b>703 188,79</b>
1. Nabycie udziałów (akcji) własnych	0,00	0,00	0,00	0,00
2. Dywidendy i inne wypłaty na rzecz właścicieli	0,00	0,00	0,00	0,00
3. Inne, niż wypłaty na rzecz właścicieli, wyd. z tyt. podziału zysku	0,00	0,00	0,00	0,00
4. Spłaty kredytów i pożyczek	874 207,74	2 515 496,32	169 808,12	629 592,51
5. Wykup dłużnych papierów wartościowych	0,00	0,00	0,00	0,00
6. Z tytułu innych zobowiązań finansowych	0,00	0,00	0,00	0,00
7. Płatności zobowiązań z tytułu umów leasingu finansowego	0,00	0,00	0,00	0,00

8. Odsetki	204 569,71	319 687,23	89 880,93	73 596,28
9. Inne wydatki finansowe	0,00	0,00	0,00	0,00
<b>III. Przepływy pieniężne netto z działalności finansowej (I-II)</b>	<b>-1 078 777,45</b>	<b>-1 036 187,13</b>	<b>-259 689,05</b>	<b>-703 188,79</b>
<b>D. PRZEPŁYWY PIENIĘŻNE NETTO, RAZEM (A.III+/-B.III+/-C.III)</b>	<b>267 544,21</b>	<b>468 885,53</b>	<b>574 566,84</b>	<b>468 885,53</b>
<b>E. BILANSOWA ZMIANA ŚRODKÓW PIENIĘŻNYCH, W TYM</b>	<b>267 544,21</b>	<b>468 885,53</b>	<b>574 566,84</b>	<b>468 885,53</b>
- zmiana stanu środków pieniężnych z tytułu różnic kursowych	0,00	0,00	0,00	0,00
<b>F. ŚRODKI PIENIĘŻNE NA POCZĄTEK OKRESU</b>	<b>592 143,08</b>	<b>0,00</b>	<b>285 120,45</b>	<b>0,00</b>
<b>G. ŚRODKI PIENIĘŻNE NA KONIEC OKRESU (F+/-D), W TYM</b>	<b>859 687,29</b>	<b>468 885,53</b>	<b>859 687,29</b>	<b>468 885,53</b>
- o ograniczonej możliwości dysponowania	386,58	0,00	0,00	0,00

#### 4.2.4 Jednostkowe zestawienie zmian w kapitale (funduszu) własnym One2tribe S.A.

Wyszczególnienie	Od 01.01.2024 do 30.09.2024	Od 01.01.2023 do 30.09.2023	Od 01.07.2024 do 30.09.2024	Od 01.7.2023 do 30.09.2023
<b>I. Kapitał własny na początek okresu (BO)</b>	<b>24 815 725,58</b>	<b>24 812 393,32</b>	<b>24 839 956,13</b>	<b>24 891 106,23</b>
a) zmiany przyjętych zasad (polityki) rachunkowości	0,00	0,00	0,00	0,00
b) korekty błędów podstawowych	0,00	0,00	0,00	0,00
<b>I.a. Kapitał własny na początek okresu (BO), po korektach</b>	<b>24 815 725,58</b>	<b>24 812 393,32</b>	<b>24 839 956,13</b>	<b>24 891 106,23</b>
<b>1. Kapitał podstawowy na początek okresu</b>	<b>5 522 002,70</b>	<b>5 522 002,70</b>	<b>5 522 002,70</b>	<b>5 522 002,70</b>
1.1. Zmiany kapitału podstawowego	0,00	0,00	0,00	0,00
a) zwiększenia (z tytułu)	0,00	0,00	0,00	0,00
- wydania udziałów (emisji akcji)	0,00	0,00	0,00	0,00
- inne	0,00	0,00	0,00	0,00
b) zmniejszenia (z tytułu)	0,00	0,00	0,00	0,00
- umorzenia udziałów (akcji)	0,00	0,00	0,00	0,00
- inne	0,00	0,00	0,00	0,00
1.2. Kapitał podstawowy na koniec okresu	5 522 002,70	5 522 002,70	5 522 002,70	5 522 002,70
<b>2. Kapitał zapasowy na początek okresu</b>	<b>22 656 634,76</b>	<b>22 656 634,76</b>	<b>22 656 634,76</b>	<b>22 656 634,76</b>
2.1. Zmiany kapitału zapasowego	323 846,51	0,00	323 846,51	0,00
a) zwiększenia (z tytułu)	323 846,51	0,00	323 846,51	0,00
- emisji akcji powyżej wartości nominalnej	0,00	0,00	0,00	0,00
- podziału zysku (ustawowo)	0,00	0,00	0,00	0,00
- podziału zysku (ponad wym. ust. min. wartość)	0,00	0,00	0,00	0,00
- inne	323 846,51	0,00	323 846,51	0,00
b) zmniejszenia (z tytułu)	0,00	0,00	0,00	0,00
- pokrycia straty	0,00	0,00	0,00	0,00
- inne	0,00	0,00	0,00	0,00
2.2. Stan kapitału (fund.) zapasowego na koniec okresu	22 980 481,27	22 656 634,76	22 980 481,27	22 656 634,76
<b>3. Kapitał z aktualizacji wyceny na początek okresu</b>	<b>0,00</b>	<b>0,00</b>	<b>0,00</b>	<b>0,00</b>
3.1. Zmiany kapitału z aktualizacji wyceny	0,00	0,00	0,00	0,00
a) zwiększenia (z tytułu)	0,00	0,00	0,00	0,00
- inne	0,00	0,00	0,00	0,00
b) zmniejszenia (z tytułu)	0,00	0,00	0,00	0,00
- zbycia środków trwałych	0,00	0,00	0,00	0,00
- inne	0,00	0,00	0,00	0,00
3.2. Kapitał z aktualizacji wyceny na koniec okresu	0,00	0,00	0,00	0,00
<b>4. Pozostałe kapitały rezerwowe na początek okresu</b>	<b>882 695,57</b>	<b>882 695,57</b>	<b>882 695,57</b>	<b>882 695,57</b>
4.1. Zmiany pozostałych kapitałów rezerwowych	0,00	0,00	0,00	0,00
a) zwiększenia (z tytułu)	0,00	0,00	0,00	0,00
- inne	0,00	0,00	0,00	0,00
b) zmniejszenia (z tytułu)	0,00	0,00	0,00	0,00
- inne	0,00	0,00	0,00	0,00
4.2. Pozostałe kapitały rezerwowe na koniec okresu	882 695,57	882 695,57	882 695,57	882 695,57
<b>5. Zysk (strata) z lat ubiegłych na początek okresu</b>	<b>-4 300 746,20</b>	<b>-4 248 939,71</b>	<b>-4 235 064,38</b>	<b>-4 186 565,97</b>
5.1. Zysk z lat ubiegłych na początek okresu	0,00	0,00	0,00	0,00
a) zmiany przyjętych zasad (polityki) rachunkowości	0,00	0,00	0,00	0,00

b) korekty błędów podstawowych	0,00	0,00	0,00	0,00
5.2. Zysk z lat ubiegłych na pocz.okresu, po korektach	0,00	0,00	13 687,48	16 339,17
a) zwiększenia (z tytułu)	55 138,75	0,00	13 687,48	16 339,17
- podziału zysku z lat ubiegłych	55 138,75	0,00	0,00	0,00
- inne	0,00	0,00	13 687,48	0,00
b) zmniejszenia (z tytułu)	0,00	0,00	0,00	0,00
- inne	0,00	0,00	0,00	0,00
5.3. Zysk z lat ubiegłych na koniec okresu	55 138,75	0,00	13 687,48	16 339,17
5.4. Strata z lat ubiegłych na początek okresu	-4 300 746,20	-4 248 939,71	-4 235 064,38	-4 186 565,97
a) zmiany przyjętych zasad (polityki) rachunkowości	0,00	0,00	0,00	0,00
b) korekty błędów podstawowych	0,00	0,00	0,00	0,00
5.5 Strata z lat ubiegłych na pocz. okresu, po korektach	-4 300 746,20	-4 248 939,71	-4 235 064,38	-4 186 565,97
a) zwiększenia (z tytułu)	-1 029 719,74	0,00	-1 029 719,74	0,00
- przeniesienia straty z lat ubiegłych do pokrycia	0,00	0,00	0,00	0,00
- inne	-1 029 719,74	0,00	-1 029 719,74	0,00
b) zmniejszenia (z tytułu)	0,00	0,00	0,00	0,00
- zysk z poprzedniego roku przed podziałem	0,00	0,00	0,00	0,00
- inne	0,00	0,00	0,00	0,00
5.6. Strata z lat ubiegłych na koniec okresu	-5 330 465,94	-4 248 939,71	-5 264 784,12	-4 186 565,97
5.7. Zysk (strata) z lat ubiegłych na koniec okresu	-5 275 327,19	-4 248 939,71	-5 251 096,64	-4 170 226,80
<b>6. Wynik netto</b>	<b>-400 507,45</b>	<b>94 517,87</b>	<b>-424 738,00</b>	<b>15 804,96</b>
a) zysk netto	0,00	94 517,87	0,00	15 804,96
b) strata netto	400 507,45	0,00	424 738,00	0,00
c) odpisy z zysku	0,00	0,00	0,00	0,00
<b>II. Kapitał własny na koniec okresu (BZ)</b>	<b>23 709 344,90</b>	<b>24 906 911,19</b>	<b>23 709 344,90</b>	<b>24 906 911,19</b>
<b>III. Kapitał własny po uwzgl. prop. podz. zysku (pokr.straty)</b>	<b>23 709 344,90</b>	<b>24 906 911,19</b>	<b>23 709 344,90</b>	<b>24 906 911,19</b>

#### 4.2.5 Informacje uzupełniające

W celu uzupełnienia podstawowych informacji jednostkowego sprawozdania finansowego prezentowanego w wariantcie kalkulacyjnym Spółka przedstawia skrócone zestawienie zysków i strat oparte o wariant kalkulacyjny z wyliczeniem jednostkowego wskaźnika EBITDA:

Wyszczególnienie	Od 01.01.2024 do 30.09.2024	Od 01.01.2023 do 30.09.2023	Od 01.07.2024 do 30.09.2024	Od 01.07.2023 do 30.09.2023
I. Przychody netto ze sprzedaży produktów, towarów i mat.	10 173 822,04	9 456 416,14	3 332 042,48	2 959 783,22
II. Koszty sprzedanych produktów, towarów i materiałów	6 924 838,30	5 955 310,26	2 361 082,72	1 915 935,54
<b>III. ZYSK ZE SPRZEDAŻY (I-II)</b>	<b>3 248 983,74</b>	<b>3 501 105,88</b>	<b>970 959,76</b>	<b>1 043 847,68</b>
IV. Koszty sprzedaży	827 574,26	351 814,06	290 737,84	112 331,73
V. Koszty ogólnego zarządu	1 280 997,26	1 486 823,20	432 076,37	422 630,21
VI. Pozostałe przychody operacyjne	36 523,25	15 260,86	4 684,29	1,39
VII. Pozostałe koszty operacyjne	30 781,74	4 927,95	11 133,54	2,52
<b>VIII. EBITDA (III-IV-V+VI-VII)</b>	<b>1 146 153,73</b>	<b>1 672 801,53</b>	<b>241 696,30</b>	<b>508 884,61</b>
IX. Amortyzacja (w tym wartość firmy)	1 229 680,47	1 258 596,43	573 320,37	419 483,37
X. Przychody finansowe	0,00	0,00	0,00	0,00
XI. Koszty finansowe	204 569,71	319 687,23	89 880,93	73 596,28
XII. Zysk (strata) brutto (VIII-IX+X-XI)	-288 096,45	94 517,87	-421 505,00	15 804,96
XIII. Podatek dochodowy	112 411,00	0,00	3 233,00	0,00
XIV. Zysk (strata) netto (XII-XIII)	-400 507,45	94 517,87	-424 738,00	16 339,17

## 4.3 Skonsolidowane skrócone kwartalne sprawozdanie finansowe za III kwartał 2024 roku

### 4.3.1 Skonsolidowany bilans One2tribe S.A.

Wyszczególnienie	Stan na 30.09.2024	Stan na 30.09.2023
<b>AKTYWA</b>		
<b>A. AKTYWA TRWAŁE</b>	<b>24 876 154,74</b>	<b>26 982 963,65</b>
<b>I. Wartości niematerialne i prawne</b>	<b>23 986 332,29</b>	<b>26 115 745,51</b>
1. Koszty zakończonych prac rozwojowych	5 464 202,38	6 377 875,56
2. Wartość firmy	18 422 129,72	19 237 869,80
3. Inne wartości niematerialne i prawne	100 000,19	500 000,15
4. Zaliczki na wartości niematerialne i prawne	0,00	0,00
<b>II. Wartość firmy jednostek podporządkowanych</b>	<b>0,00</b>	<b>0,00</b>
1. Wartość firmy - jednostki zależne	0,00	0,00
2. Wartość firmy - jednostki współzależne	0,00	0,00
<b>III. Rzeczowe aktywa trwałe</b>	<b>2 879,50</b>	<b>4 448,35</b>
1. Środki trwałe	2 879,50	4 448,35
a) grunty (w tym prawo wieczystego użytkowania gruntu)	0,00	0,00
b) budynki, lokale i obiekty inżynierii lądowej i wodnej	0,00	0,00
c) urządzenia techniczne i maszyny	2 879,50	4 448,35
d) środki transportu	0,00	0,00
e) inne środki trwałe	0,00	0,00
2. Środki trwałe w budowie	0,00	0,00
3. Zaliczki na środki trwałe w budowie	0,00	0,00
<b>IV. Należności długoterminowe</b>	<b>0,00</b>	<b>0,00</b>
1. Od jednostek powiązanych	0,00	0,00
2. Od pozostałych jednostek, w których jednostka posiada zaangażowanie w kapitale	0,00	0,00
3. Od pozostałych jednostek	0,00	0,00
<b>V. Inwestycje długoterminowe</b>	<b>861 000,00</b>	<b>861 000,00</b>
1. Nieruchomości	0,00	0,00
2. Wartości niematerialne i prawne	0,00	0,00
3. Długoterminowe aktywa finansowe	861 000,00	861 000,00
a) w jedn.zależn., współzależn. niewycenianych met.konsolid. pełnej lub met.proporcjonalną	861 000,00	861 000,00
- udziały lub akcje	861 000,00	861 000,00
- inne papiery wartościowe	0,00	0,00
- udzielone pożyczki	0,00	0,00
- inne długoterminowe aktywa finansowe	0,00	0,00
b) jedn.zależnych, współzależnych i stowarzyszonych wycenianych metodą praw własności	0,00	0,00
- udziały lub akcje	0,00	0,00
- inne papiery wartościowe	0,00	0,00
- udzielone pożyczki	0,00	0,00
- inne długoterminowe aktywa finansowe	0,00	0,00
c) w pozostałych jednostkach, w których jednostka posiada zaangażowanie w kapitale	0,00	0,00
- udziały lub akcje	0,00	0,00
- inne papiery wartościowe	0,00	0,00
- udzielone pożyczki	0,00	0,00
- inne długoterminowe aktywa finansowe	0,00	0,00
d) w pozostałych jednostkach	0,00	0,00
- udziały lub akcje	0,00	0,00
- inne papiery wartościowe	0,00	0,00
- udzielone pożyczki	0,00	0,00
- inne długoterminowe aktywa finansowe	0,00	0,00
4. Inne inwestycje Długoterminowe	0,00	0,00
<b>VI. Długoterminowe rozliczenia międzyokresowe</b>	<b>25 942,95</b>	<b>1 769,79</b>
1. Aktywa z tytułu odroczonego podatku dochodowego	19 579,00	0,00



2. Inne rozliczenia międzyokresowe	6 363,95	1 769,79
<b>B. AKTYWA OBROTOWE</b>	<b>5 055 866,82</b>	<b>3 554 574,49</b>
<b>I. Zapasy</b>	<b>239 022,35</b>	<b>109 210,53</b>
1. Materiały	0,00	0,00
2. Półprodukty i produkty w toku	0,00	0,00
3. Produkty gotowe	0,00	0,00
4. Towary	239 022,35	109 210,53
5. Zaliczki na dostawy	0,00	0,00
<b>II. Należności krótkoterminowe</b>	<b>1 877 804,65</b>	<b>1 782 501,74</b>
1. Należności od jednostek powiązanych	0,00	0,00
a) z tytułu dostaw i usług, o okresie spłaty:	0,00	0,00
- do 12 miesięcy	0,00	0,00
- powyżej 12 miesięcy	0,00	0,00
b) inne	0,00	0,00
2. Należności od pozostałych jedn., w których jednostka posiada zaangażowanie w kapitale	0,00	0,00
a) z tytułu dostaw i usług, o okresie spłaty:	0,00	0,00
- do 12 miesięcy	0,00	0,00
- powyżej 12 miesięcy	0,00	0,00
b) inne	0,00	0,00
3. Należności od pozostałych jednostek	1 877 804,65	1 782 501,74
a) z tytułu dostaw i usług, o okresie spłaty:	1 874 643,84	1 146 171,12
- do 12 miesięcy	1 874 643,84	1 146 171,12
- powyżej 12 miesięcy	0,00	0,00
b) z tytułu podatków, dotacji, ceł, ub.spół. i zdrow. oraz innych tytułów publicznoprawnych	1 896,71	171 546,11
c) inne	1 264,10	464 784,51
d) dochodzone na drodze sądowej	0,00	0,00
<b>III. Inwestycje krótkoterminowe</b>	<b>859 687,29</b>	<b>469 289,53</b>
1. Krótkoterminowe aktywa finansowe	859 687,29	469 289,53
a) w jednostkach zależnych i współzależnych	0,00	0,00
- udziały lub akcje	0,00	0,00
- inne papiery wartościowe	0,00	0,00
- udzielone pożyczki	0,00	0,00
- inne krótkoterminowe aktywa finansowe	0,00	0,00
b) w jednostkach stowarzyszonych	0,00	0,00
- udziały lub akcje	0,00	0,00
- inne papiery wartościowe	0,00	0,00
- udzielone pożyczki	0,00	0,00
- inne krótkoterminowe aktywa finansowe	0,00	0,00
c) w pozostałych jednostkach	0,00	0,00
- udziały lub akcje	0,00	0,00
- inne papiery wartościowe	0,00	0,00
- udzielone pożyczki	0,00	0,00
- inne krótkoterminowe aktywa finansowe	0,00	0,00
c) środki pieniężne i inne aktywa pieniężne	859 687,29	469 289,53
- środki pieniężne w kasie i na rachunkach	859 687,29	469 289,53
- inne środki pieniężne	0,00	0,00
- inne aktywa pieniężne	0,00	0,00
2. Inne inwestycje krótkoterminowe	0,00	0,00
<b>IV. Krótkoterminowe rozliczenia międzyokresowe</b>	<b>2 079 352,53</b>	<b>1 193 572,69</b>
<b>C. NALEŻNE WPŁATY NA KAPITAŁ PODSTAWOWY</b>	<b>0,00</b>	<b>0,00</b>
<b>D. UDZIAŁY (AKCJE) WŁASNE</b>	<b>0,00</b>	<b>0,00</b>
<b>AKTYWA RAZEM:</b>	<b>29 932 021,56</b>	<b>30 537 538,14</b>

Wyszczególnienie	Stan na 30.09.2024	Stan na 30.09.2023
<b>PASYWA</b>		
<b>A. KAPITAŁ (FUNDUSZ) WŁASNY</b>	<b>19 479 781,41</b>	<b>20 663 125,74</b>
I. Kapitał (fundusz) podstawowy	5 522 002,70	5 522 002,70
II. Kapitał (fundusz) zapasowy, w tym:	22 950 481,27	22 950 481,27
- nadwyżka wartości sprzedaży (wartości emisyjnej) nad wartością nom. udziałów (akcji)	20 970 472,66	20 970 472,66
III. Kapitał (fundusz) z aktualizacji wyceny, w tym:	0,00	0,00
- z tytułu aktualizacji wartości godziwej	0,00	0,00
IV. Pozostałe kapitały (fundusze) rezerwowe, w tym:	882 695,57	882 695,57
- tworzone zgodnie z umową (statutem) spółki	0,00	0,00
V. Różnice kursowe z przeliczenia	0,00	0,00
VI. Zysk (strata) z lat ubiegłych	-9 296 558,51	-7 484 227,11
VII. Zysk (strata) netto roku obrotowego	-578 839,62	-1 207 826,69
VIII. Odpisy z zysku netto w ciągu roku obrotowego (wielkość ujemna)	0,00	0,00
<b>B. Kapitały mniejszości</b>	<b>0,00</b>	<b>0,00</b>
<b>C. Ujemna wartość jednostek podporządkowanych</b>	<b>0,00</b>	<b>0,00</b>
1. Ujemna wartość - jednostki zależne	0,00	0,00
2. Ujemna wartość - jednostki współzależne	0,00	0,00
<b>D. ZOBOWIĄZANIA I REZERWY NA ZOBOWIĄZ.</b>	<b>10 452 240,15</b>	<b>9 874 412,40</b>
<b>I. Rezerwy na zobowiązania</b>	<b>453 926,62</b>	<b>250 318,75</b>
1. Rezerwa z tytułu odroczonego podatku dochodowego	406 568,97	250 318,75
2. Rezerwa na świadczenia emerytalne i podobne	47 357,65	0,00
- długoterminowa	0,00	0,00
- krótkoterminowa	47 357,65	0,00
3. Pozostałe rezerwy	0,00	0,00
- długoterminowa	0,00	0,00
- krótkoterminowa	0,00	0,00
<b>II. Zobowiązania długoterminowe</b>	<b>953 750,15</b>	<b>1 333 224,23</b>
1. Wobec jednostek powiązanych	0,00	0,00
2. Wobec pozostałych jednostek, w których jednostka posiada zaangażowanie w kapitale	0,00	0,00
3. Wobec pozostałych jednostek	953 750,15	1 333 224,23
a) kredyty i pożyczki	953 750,15	1 333 224,23
b) z tytułu emisji dłużnych papierów wartościowych	0,00	0,00
c) inne zobowiązania finansowe	0,00	0,00
d) zobowiązania wekslowe	0,00	0,00
e) inne	0,00	0,00
<b>III. Zobowiązania krótkoterminowe</b>	<b>7 758 240,35</b>	<b>7 680 184,53</b>
1. Zobowiązania wobec jednostek powiązanych	0,00	0,00
a) z tytułu dostaw i usług, o okresie wymagalności:	0,00	0,00
- do 12 miesięcy	0,00	0,00
- powyżej 12 miesięcy	0,00	0,00
b) inne	0,00	0,00
2. Zobowiązania wobec pozostałych jednostek, w których jedn. posiada zaangaż. w kapitale	0,00	0,00
a) z tytułu dostaw i usług, o okresie wymagalności:	0,00	0,00
- do 12 miesięcy	0,00	0,00
- powyżej 12 miesięcy	0,00	0,00
b) inne	0,00	0,00
3. Zobowiązania wobec pozostałych jednostek	7 758 240,35	7 680 184,53
a) kredyty i pożyczki	846 730,33	1 504 284,99
b) z tytułu emisji dłużnych papierów wartościowych	0,00	0,00
c) inne zobowiązania finansowe	0,00	96,90
d) z tytułu dostaw i usług, o okresie wymagalności:	1 948 517,91	2 132 159,31
- do 12 miesięcy	1 948 517,91	2 132 159,31
- powyżej 12 miesięcy	0,00	0,00
e) zaliczki otrzymane na dostawy	0,00	0,00
f) zobowiązania wekslowe	0,00	0,00

g) z tytułu podatków, ceł, ubezpieczeń i zdrowotnych oraz innych tyt. publicznoprawnych	647 818,75	598 135,11
h) z tytułu wynagrodzeń	101 139,81	80 763,44
i) inne	4 214 033,55	3 364 744,78
4. Fundusze specjalne	0,00	0,00
<b>IV. Rozliczenia międzyokresowe</b>	<b>1 286 323,03</b>	<b>610 684,89</b>
1. Ujemna wartość firmy	0,00	0,00
2. Inne rozliczenia międzyokresowe	1 286 323,03	610 684,89
- długoterminowe	0,00	0,00
- krótkoterminowe	1 286 323,03	610 684,89
<b>PASYWA RAZEM:</b>	<b>29 932 021,56</b>	<b>30 537 538,14</b>

#### 4.3.2 Skonsolidowany rachunek zysków i strat (wariant kalkulacyjny) One2tribe S.A.

Wyszczególnienie	Od 01.01.2024 do 30.09.2024	Od 01.01.2023 do 30.09.2023	Od 01.07.2024 do 30.09.2024	Od 01.07.2023 do 30.09.2023
<b>A. Przychody netto ze sprzedaży produktów, towarów i mat., w tym:</b>	<b>10 195 674,91</b>	<b>9 332 364,25</b>	<b>3 405 513,65</b>	<b>2 915 390,59</b>
w tym: od jednostek powiązanych nie objętych konsolidacją met. pełną	0,00	0,00	0,00	0,00
I. Przychody netto ze sprzedaży produktów	10 181 305,04	9 308 047,76	3 398 090,08	2 910 911,74
II. Przychody netto ze sprzedaży towarów i materiałów	14 369,87	24 316,49	7 423,57	4 478,85
<b>B. Koszty sprzedanych produktów, towarów i materiałów, w tym:</b>	<b>6 745 993,64</b>	<b>6 690 440,24</b>	<b>2 002 726,14</b>	<b>2 171 307,86</b>
w tym: od jednostek powiązanych nie objętych konsolidacją met. pełną	0,00	0,00	0,00	0,00
I. Koszt wytworzenia sprzedanych produktów	6 745 993,64	7 463 751,76	2 002 726,14	2 417 946,26
II. Wartość sprzedanych towarów i materiałów	0,00	-773 311,52	0,00	-246 638,40
<b>C. Zysk (strata) brutto ze sprzedaży (A-B)</b>	<b>3 449 681,27</b>	<b>2 641 924,01</b>	<b>1 402 787,51</b>	<b>744 082,73</b>
<b>D. Koszty sprzedaży</b>	<b>1 088 815,34</b>	<b>516 043,05</b>	<b>424 731,39</b>	<b>163 975,65</b>
<b>E. Koszty ogólnego zarządu</b>	<b>1 961 969,51</b>	<b>2 328 131,48</b>	<b>611 625,69</b>	<b>709 856,82</b>
<b>F. Zysk (strata) ze sprzedaży (C-D-E)</b>	<b>398 896,42</b>	<b>-202 250,52</b>	<b>366 430,43</b>	<b>-129 749,74</b>
<b>G. Pozostałe przychody operacyjne</b>	<b>36 525,60</b>	<b>15 264,86</b>	<b>1 698,19</b>	<b>1,72</b>
I. Zysk z tytułu rozchodu niefinansowych aktywów trwałych	0,00	0,00	0,00	0,00
II. Dotacje	0,00	0,00	0,00	0,00
III. Aktualizacja wartości aktywów niefinansowych	0,00	0,00	0,00	0,00
IV. Inne przychody operacyjne	36 525,60	15 264,86	1 698,19	1,72
<b>H. Pozostałe koszty operacyjne</b>	<b>655 959,62</b>	<b>616 781,12</b>	<b>206 404,02</b>	<b>203 938,47</b>
I. Strata ze zbycia niefinansowych aktywów trwałych	0,00	0,00	0,00	0,00
II. Aktualizacja wartości aktywów niefinansowych	0,00	0,00	0,00	0,00
III. Inne koszty operacyjne	655 959,62	616 781,12	206 404,02	203 938,47
<b>I. Zysk (strata) z działalności operacyjnej (F+G-H)</b>	<b>-220 537,60</b>	<b>-803 766,78</b>	<b>161 724,60</b>	<b>-333 686,49</b>
<b>J. Przychody finansowe</b>	<b>0,00</b>	<b>0,00</b>	<b>0,00</b>	<b>0,00</b>
I. Dywidendy i udziały w zyskach, w tym:	0,00	0,00	0,00	0,00
a) od jednostek powiązanych, w tym:	0,00	0,00	0,00	0,00
- w których jednostka posiada zaangażowanie w kapitale	0,00	0,00	0,00	0,00
b) od jednostek pozostałych, w tym:	0,00	0,00	0,00	0,00
- w których jednostka posiada zaangażowanie w kapitale	0,00	0,00	0,00	0,00
II. Odsetki, w tym:	0,00	0,00	0,00	0,00
- od jednostek powiązanych	0,00	0,00	0,00	0,00
III. Zysk z tytułu rozchodu aktywów finansowych, w tym:	0,00	0,00	0,00	0,00
- w jednostkach powiązanych	0,00	0,00	0,00	0,00
Aktualizacja wartości aktywów finansowych	0,00	0,00	0,00	0,00
V. Inne	0,00	0,00	0,00	0,00
<b>K. Koszty finansowe</b>	<b>245 891,02</b>	<b>404 059,91</b>	<b>78 896,19</b>	<b>97 051,24</b>
I. Odsetki, w tym:	228 361,47	401 313,58	62 798,68	96 750,22
- dla jednostek powiązanych	0,00	0,00	0,00	0,00
II. Strata z tytułu rozchodu aktywów finansowych, w tym:	0,00	0,00	0,00	0,00
- w jednostkach powiązanych	0,00	0,00	0,00	0,00
III. Aktualizacja wartości inwestycji	0,00	0,00	0,00	0,00
IV. Inne	17 529,55	2 746,33	16 097,51	301,02
<b>L. Zysk (strata) na sprzedaży całości lub części udziałów w jedn. podporz.</b>	<b>0,00</b>	<b>0,00</b>	<b>0,00</b>	<b>0,00</b>
<b>M. Zysk (strata) na działalności gospodarczej (I+J-K+/-L)</b>	<b>-466 428,62</b>	<b>-1 207 826,69</b>	<b>82 828,41</b>	<b>-430 737,73</b>
<b>N. Odpis wartości firmy</b>	<b>0,00</b>	<b>0,00</b>	<b>0,00</b>	<b>0,00</b>
Odpis wartości firmy - jednostki zależne	0,00	0,00	0,00	0,00
Odpis wartości firmy - jednostki współzależne	0,00	0,00	0,00	0,00

<b>O. Odpis ujemnej wartości firmy</b>	<b>0,00</b>	<b>0,00</b>	<b>0,00</b>	<b>0,00</b>
Odpis ujemnej wartości firmy - jednostki zależne	0,00	0,00	0,00	0,00
Odpis ujemnej wartości firmy - jednostki współzależne	0,00	0,00	0,00	0,00
<b>P. Zysk (strata) z udz. w jedn.podporz. wycenianych metodą praw własności</b>	<b>0,00</b>	<b>0,00</b>	<b>0,00</b>	<b>0,00</b>
<b>R. Zysk (strata) brutto (M-N+O+/-P)</b>	<b>-466 428,62</b>	<b>-1 207 826,69</b>	<b>82 828,41</b>	<b>-430 737,73</b>
<b>S. Podatek dochodowy</b>	<b>112 411,00</b>	<b>0,00</b>	<b>3 233,00</b>	<b>0,00</b>
<b>T. Pozostałe obowiązkowe zmniejszenia zysku (zwiększenia straty)</b>	<b>0,00</b>	<b>0,00</b>	<b>0,00</b>	<b>0,00</b>
<b>U. Zyski (straty) mniejszości</b>	<b>0,00</b>	<b>0,00</b>	<b>0,00</b>	<b>0,00</b>
<b>W. Zysk (strata) netto (R-S-T+/-U)</b>	<b>-578 839,62</b>	<b>-1 207 826,69</b>	<b>79 595,41</b>	<b>-430 737,73</b>

#### 4.3.3 Skonsolidowany rachunek przepływów pieniężnych (metoda pośrednia) One2tribe S.A.

Wyszczególnienie	Od 01.01.2024 do 30.09.2024	Od 01.01.2023 do 30.09.2023	Od 01.07.2024 do 30.09.2024	Od 01.07.2023 do 30.09.2023
<b>A. PRZEPŁYWY ŚRODKÓW PIENIĘŻNYCH Z DZIAŁALNOŚCI OPERACYJNEJ</b>				
<b>I. Zysk (strata) netto</b>	<b>-578 839,62</b>	<b>-1 207 826,69</b>	<b>79 595,41</b>	<b>-430 737,73</b>
<b>II. Korekty razem</b>	<b>1 934 665,68</b>	<b>2 768 686,45</b>	<b>705 464,62</b>	<b>1 593 022,83</b>
1. Zyski (straty) mniejszości	0,00	0,00	0,00	0,00
2. Zysk (strata) z udziałów (akcji) w jedn. wyc. met. praw własności	0,00	0,00	0,00	0,00
3. Amortyzacja	1 529 680,44	1 804 050,43	509 684,34	601 301,37
4. Odpisy wartości firmy	0,00	0,00	0,00	0,00
5. Odpisy ujemnej wartości firmy	0,00	0,00	0,00	0,00
6. Zyski (straty) z tytułu różnic kursowych	0,00	0,00	0,00	0,00
7. Odsetki i udziały w zyskach (dywidendy)	245 891,02	404 059,91	78 896,19	97 051,24
8. Zysk (strata) z działalności inwestycyjnej	0,00	0,00	0,00	0,00
9. Zmiana stanu rezerw	124 363,38	0,00	124 363,38	0,00
10. Zmiana stanu zapasów	-91 777,36	-100 705,67	-40 583,25	-51 131,00
11. Zmiana stanu należności	2 295 919,35	3 407 891,72	-1 764 159,11	2 644 792,95
12. Zmiana stanu zob.krótkoterm., z wyjątkiem pożyczek i kredytów	-521 342,14	-3 372 226,87	2 226 301,18	-1 919 185,56
13. Zmiana stanu rozliczeń międzyokresowych	-1 465 245,42	-10 999,64	-174 504,93	-7 636,49
14. Inne korekty z działalności operacyjnej	-182 823,59	636 616,57	-254 533,18	227 830,32
<b>III. Przepływy pieniężne netto z działalności operacyjnej (I +/-II)</b>	<b>1 355 826,06</b>	<b>1 560 859,76</b>	<b>785 060,03</b>	<b>1 162 285,10</b>
<b>B. PRZEPŁYWY ŚRODKÓW PIENIĘŻNYCH Z DZIAŁALNOŚCI INWESTYCYJNEJ</b>				
<b>I. Wpływy</b>	<b>0,00</b>	<b>0,00</b>	<b>0,00</b>	<b>0,00</b>
1. Zbycie wartości niematerialnych i prawnych oraz rzecz. akt. trw.	0,00	0,00	0,00	0,00
2. Zbycie inwestycji w nieruchomości oraz wart. niem. i prawne	0,00	0,00	0,00	0,00
3. Z aktywów finansowych, w tym:	0,00	0,00	0,00	0,00
a) w jednostkach powiązanych	0,00	0,00	0,00	0,00
b) w pozostałych jednostkach	0,00	0,00	0,00	0,00
-zbycie aktywów finansowych	0,00	0,00	0,00	0,00
- dywidendy i udziały w zyskach	0,00	0,00	0,00	0,00
- spłata udzielonych pożyczek długoterminowych	0,00	0,00	0,00	0,00
- odsetki	0,00	0,00	0,00	0,00
- inne wpływy z aktywów finansowych	0,00	0,00	0,00	0,00
4. Inne wpływy inwestycyjne	0,00	0,00	0,00	0,00
<b>II. Wydatki</b>	<b>0,00</b>	<b>0,00</b>	<b>0,00</b>	<b>0,00</b>
1. Nabycie wart. niematerialnych i prawnych oraz rzecz. akt. trw.	0,00	0,00	0,00	0,00
2. Inwestycje w nieruchomości oraz wart. niematerialne i prawne	0,00	0,00	0,00	0,00
3. Na aktywa finansowe, w tym:	0,00	0,00	0,00	0,00
a) w jednostkach powiązanych	0,00	0,00	0,00	0,00
b) w pozostałych jednostkach	0,00	0,00	0,00	0,00
- nabycie aktywów finansowych	0,00	0,00	0,00	0,00
- udzielone pożyczki długoterminowe	0,00	0,00	0,00	0,00
4. Inne wydatki inwestycyjne	0,00	0,00	0,00	0,00
<b>III. Przepływy pieniężne netto z działalności inwestycyjnej (I-II)</b>	<b>0,00</b>	<b>0,00</b>	<b>0,00</b>	<b>0,00</b>
<b>C. PRZEPŁYWY ŚRODKÓW PIENIĘŻNYCH Z DZIAŁALNOŚCI FINANSOWEJ</b>				
<b>I. Wpływy</b>	<b>18 660,69</b>	<b>1 878 279,29</b>	<b>-1 654,97</b>	<b>53 006,35</b>
1. Wpływy netto z wyd. udz. (emisji akcji) i innych instr. kapit.	0,00	0,00	0,00	0,00
2. Kredyty i pożyczki	18 660,69	1 878 279,29	-1 654,97	53 006,35
3. Emisja dłużnych papierów wartościowych	0,00	0,00	0,00	0,00

4. Inne wpływy finansowe	0,00	0,00	0,00	0,00
<b>II. Wydatki</b>	<b>1 120 098,76</b>	<b>2 979 312,36</b>	<b>208 866,89</b>	<b>746 509,66</b>
1. Nabycie udziałów (akcji) własnych	0,00	0,00	0,00	0,00
2. Dywidendy i inne wypłaty na rzecz właścicieli	0,00	0,00	0,00	0,00
3. Inne, niż wypłaty na rzecz właścicieli, wyd. z tyt. podziału zysku	0,00	0,00	0,00	0,00
4. Spłaty kredytów i pożyczek	874 207,74	2 575 252,45	129 970,70	649 458,42
5. Wykup dłużnych papierów wartościowych	0,00	0,00	0,00	0,00
6. Z tytułu innych zobowiązań finansowych	0,00	0,00	0,00	0,00
7. Płatności zobowiązań z tytułu umów leasingu finansowego	0,00	0,00	0,00	0,00
8. Odsetki	245 891,02	404 059,91	78 896,19	97 051,24
9. Inne wydatki finansowe	0,00	0,00	0,00	0,00
<b>III. Przepływy pieniężne netto z działalności finansowej (I-II)</b>	<b>-1 101 438,07</b>	<b>-1 101 033,07</b>	<b>-210 521,86</b>	<b>-693 503,31</b>
<b>D. PRZEPŁYWY PIENIĘŻNE NETTO, RAZEM (A.III+/-B.III+/-C.III)</b>	<b>254 387,99</b>	<b>459 826,69</b>	<b>574 538,17</b>	<b>468 781,79</b>
<b>E. BILANSOWA ZMIANA ŚRODKÓW PIENIĘŻNYCH, W TYM</b>	<b>254 387,99</b>	<b>459 826,69</b>	<b>574 538,17</b>	<b>468 781,79</b>
- zmiana stanu środków pieniężnych z tytułu różnic kursowych	0,00	0,00	0,00	0,00
<b>F. ŚRODKI PIENIĘŻNE NA POCZĄTEK OKRESU</b>	<b>605 299,30</b>	<b>9 462,84</b>	<b>285 149,12</b>	<b>507,74</b>
<b>G. ŚRODKI PIENIĘŻNE NA KONIEC OKRESU (F+/-D), W TYM</b>	<b>859 687,29</b>	<b>469 289,53</b>	<b>859 687,29</b>	<b>469 289,53</b>
- o ograniczonej możliwości dysponowania	386,58	404,00	386,58	404,00

#### 4.3.4 Skonsolidowane zestawienie zmian w kapitale (funduszu) własnym One2tribe S.A.

Wyszczególnienie	Od 01.01.2024 do 30.09.2024	Od 01.01.2023 do 30.09.2023	Od 01.07.2024 do 30.09.2024	Od 01.07.2023 do 30.09.2023
<b>I.a. Kapitał (fundusz) własny na początek okresu (BO)</b>	<b>20 058 621,03</b>	<b>21 922 758,92</b>	<b>19 400 186,00</b>	<b>21 093 863,47</b>
- korekty błędów	0,00	-10 913,24	0,00	0,00
<b>I.a. Kapitał (fundusz) własny na pocz.okr. (BO), po kor.błędów</b>	<b>20 058 621,03</b>	<b>21 911 845,68</b>	<b>19 400 186,00</b>	<b>21 093 863,47</b>
<b>1. Kapitał (fundusz) podstawowy na początek okresu</b>	<b>5 522 002,70</b>	<b>5 522 002,70</b>	<b>5 522 002,70</b>	<b>5 522 002,70</b>
1.1. Zmiany kapitału (funduszu) podstawowego	0,00	0,00	0,00	0,00
a) zwiększenia (z tytułu)	0,00	0,00	0,00	0,00
- wydania udziałów (emisji akcji)	0,00	0,00	0,00	0,00
- inne	0,00	0,00	0,00	0,00
b) zmniejszenia (z tytułu)	0,00	0,00	0,00	0,00
- umorzenia udziałów (akcji)	0,00	0,00	0,00	0,00
- inne	0,00	0,00	0,00	0,00
1.2. Kapitał (fundusz) podstawowy na koniec okresu	5 522 002,70	5 522 002,70	5 522 002,70	5 522 002,70
<b>2. Kapitał (fundusz) zapasowy na początek okresu</b>	<b>22 950 481,27</b>	<b>22 950 481,27</b>	<b>22 950 481,27</b>	<b>22 950 481,27</b>
2.1. Zmiany kapitału (funduszu) zapasowego	0,00	0,00	0,00	0,00
a) zwiększenia (z tytułu)	0,00	0,00	0,00	0,00
- emisji akcji powyżej wartości nominalnej	0,00	0,00	0,00	0,00
- podziału zysku (ustawowo)	0,00	0,00	0,00	0,00
- podziału zysku (ponad wym. ust. min. wartość)	0,00	0,00	0,00	0,00
- inne	0,00	0,00	0,00	0,00
b) zmniejszenia (z tytułu)	0,00	0,00	0,00	0,00
- pokrycia straty	0,00	0,00	0,00	0,00
- inne	0,00	0,00	0,00	0,00
2.2. Stan kapitału (funduszu) zapasowego na koniec okresu	22 950 481,27	22 950 481,27	22 950 481,27	22 950 481,27
<b>3. Kapitał z aktualizacji wyceny na początek okresu</b>	<b>0,00</b>	<b>0,00</b>	<b>0,00</b>	<b>0,00</b>
3.1. Zmiany kapitału (funduszu) z aktualizacji wyceny	0,00	0,00	0,00	0,00
- zmiany przyjętych zasad (polityki) rachunkowości	0,00	0,00	0,00	0,00
a) zwiększenia (z tytułu)	0,00	0,00	0,00	0,00
- inne	0,00	0,00	0,00	0,00
b) zmniejszenia (z tytułu)	0,00	0,00	0,00	0,00
- zbycia środków trwałych	0,00	0,00	0,00	0,00
- inne	0,00	0,00	0,00	0,00
3.2. Kapitał (fundusz) z aktualizacji wyceny na koniec okr.	0,00	0,00	0,00	0,00
<b>4. Pozostałe kapitały (fundusze) rezerwowe na pocz. okresu</b>	<b>882 695,57</b>	<b>882 695,57</b>	<b>882 695,57</b>	<b>882 695,57</b>
4.1. Zmiany pozostałych kapitałów (funduszy) rezerwowych	0,00	0,00	0,00	0,00
a) zwiększenia (z tytułu)	0,00	0,00	0,00	0,00
- inne	0,00	0,00	0,00	0,00
b) zmniejszenia (z tytułu)	0,00	0,00	0,00	0,00

- inne	0,00	0,00	0,00	0,00
4.2. Pozostałe kapitały (fundusze) rezerwowe na koniec okr.	882 695,57	882 695,57	882 695,57	882 695,57
<b>5. Różnice kursowe z przeliczenia</b>	<b>0,00</b>	<b>0,00</b>	<b>0,00</b>	<b>0,00</b>
<b>6. Zysk (strata) z lat ubiegłych na początek okresu</b>	<b>-7 484 227,11</b>	<b>-7 432 420,62</b>	<b>-9 676 345,93</b>	<b>-7 866 320,76</b>
6.1. Zysk z lat ubiegłych na początek okresu	0,00	0,00	0,00	0,00
a) zmiany przyjętych zasad (polityki) rachunkowości	0,00	0,00	0,00	0,00
b) korekty błędów	0,00	0,00	0,00	0,00
6.2. Zysk z lat ubiegłych na pocz.okresu, po korektach	55 138,75	0,00	0,00	16 339,17
a) zwiększenia (z tytułu)	55 138,75	0,00	0,00	16 339,17
- podziału zysku z lat ubiegłych	55 138,75	0,00	0,00	16 339,17
- inne	0,00	0,00	0,00	0,00
b) zmniejszenia (z tytułu)	0,00	0,00	0,00	0,00
- inne	0,00	0,00	0,00	0,00
6.3. Zysk z lat ubiegłych na koniec okresu	55 138,75	0,00	0,00	16 339,17
6.4. Strata z lat ubiegłych na początek okresu	-7 484 227,11	-7 432 420,62	-9 676 345,93	7 866 320,76
a) zmiany przyjętych zasad (polityki) rachunkowości	0,00	0,00	0,00	0,00
b) korekty błędów	0,00	-10 913,24	0,00	0,00
6.5 Strata z lat ubiegłych na pocz. okresu, po korektach	-7 484 227,11	-7 443 333,86	-9 676 345,93	8 277 655,24
a) zwiększenia (z tytułu)	-1 867 470,15	-40 893,25	-278 647,61	411 334,48
- przeniesienia straty z lat ubiegłych do pokrycia	-1 867 470,15	0,00	-278 647,61	411 334,48
- strata z lat ubiegłych	0,00	0,00	0,00	0,00
- inne	0,00	-40 893,25	0,00	0,00
b) zmniejszenia (z tytułu)	0,00	0,00	0,00	0,00
- zysk z poprzedniego roku przed podziałem	0,00	0,00	0,00	0,00
6.6. Strata z lat ubiegłych na koniec okresu	-9 351 697,26	-7 484 227,11	-9 954 993,54	8 277 655,24
6.7. Zysk (strata) z lat ubiegłych na koniec okresu	-9 296 558,51	-7 484 227,11	-9 954 993,54	-8 261 316,07
<b>7. Wynik netto</b>	<b>-578 839,62</b>	<b>-1 207 826,69</b>	<b>79 595,41</b>	<b>-430 737,73</b>
a) zysk netto	0,00	0,00	79 595,41	0,00
b) strata netto	578 839,62	1 207 826,69	0,00	430 737,73
c) odpisy z zysku	0,00	0,00	0,00	0,00
<b>II. Kapitał własny na koniec okresu (BZ)</b>	<b>19 479 781,41</b>	<b>20 663 125,74</b>	<b>19 479 781,41</b>	<b>20 663 125,74</b>
<b>III. Kapitał własny po uwzgl. prop. podz. zysku (pokr.straty)</b>	<b>19 479 781,41</b>	<b>20 663 125,74</b>	<b>19 479 781,41</b>	<b>20 663 125,74</b>

#### 4.3.5 Informacje uzupełniające

W celu uzupełnienia podstawowych informacji sprawozdania finansowego prezentowanego w wariacie kalkulacyjnym Spółka przedstawia skrócone skonsolidowane zestawienie zysków i strat oparte o wariant kalkulacyjny z wyliczeniem skonsolidowanego wskaźnika EBITDA:

Wyszczególnienie	Od 01.01.2024 do 30.09.2024	Od 01.01.2023 do 30.09.2023	Od 01.07.2024 do 30.09.2024	Od 01.07.2023 do 30.09.2023
I. Przychody netto ze sprzedaży produktów, towarów i mat.	10 195 674,91	9 332 364,25	3 405 513,65	2 915 390,59
II. Koszty sprzedanych produktów, towarów i materiałów	6 128 118,23	6 043 795,19	1 796 976,81	1 955 759,51
<b>III. ZYSK ZE SPRZEDAŻY (I-II)</b>	<b>4 067 556,68</b>	<b>3 288 569,06</b>	<b>1 608 536,84</b>	<b>959 631,08</b>
IV. Koszty sprzedaży	1 088 815,34	516 043,05	424 731,39	163 975,65
V. Koszty ogólnego zarządu	1 661 969,54	1 782 531,16	511 625,70	528 038,82
VI. Pozostałe przychody operacyjne	36 525,60	15 264,86	1 698,19	1,72
VII. Pozostałe koszty operacyjne	44 154,56	4 976,06	2 469,00	3,45
<b>VIII. EBITDA (III-IV-V+VI-VII)</b>	<b>1 309 142,84</b>	<b>1 000 283,65</b>	<b>671 408,94</b>	<b>267 614,88</b>
IX. Amortyzacja (w tym wartość firmy)	1 529 680,44	1 804 050,43	509 684,34	601 301,37
X. Przychody finansowe	0,00	0,00	0,00	0,00
XI. Koszty finansowe	245 891,02	404 059,91	78 896,19	97 051,24
<b>XII. Zysk (strata) brutto (VIII-IX+X-XI)</b>	<b>-466 428,62</b>	<b>-1 207 826,69</b>	<b>82 828,41</b>	<b>-430 737,73</b>
XIII. Podatek dochodowy	112 411,00	0,00	3 233,00	0,00
<b>XIV. Zysk (strata) netto (XII-XIII)</b>	<b>-578 839,62</b>	<b>-1 207 826,69</b>	<b>79 595,41</b>	<b>-430 737,73</b>

## 5 INFORMACJE O ZASADACH PRZYJĘTYCH PRZY SPORZĄDZENIU SKONSOLIDOWANEGO I JEDNOSTKOWEGO RAPORTU KWARTALNEGO, W TYM INFORMACJE O ZMIANACH STOSOWANYCH ZASAD (POLITYKI) RACHUNKOWOŚCI

---

### 5.1 Wprowadzenie oraz informacje o zmianach stosowanych zasad (polityki) rachunkowości

Sprawozdanie finansowe zostało przygotowane zgodnie z przepisami prawa oraz zgodnie z polityką rachunkowości Spółki. Przyjęte zasady rachunkowości przy sporządzaniu raportu kwartalnego spełniają wymogi zasady ustawy o rachunkowości z dnia 29 września 1994 roku z późniejszymi zmianami.

W dniu 1 stycznia 2022 r. została podjęta przez Zarząd Spółki uchwała w sprawie aktualizacji polityki rachunkowości Emitenta. Zgodnie z nimi Rachunek Zysków i Strat sporządza się w wariantcie kalkulacyjnym, a nie jak dotychczas w wariantcie porównawczym. Pozostałe zmiany dotyczyły numeracji kont księgi głównej.

W dniu 12 maja 2022 r. została podjęta przez Zarząd Spółki uchwała w sprawie aktualizacji polityki rachunkowości Emitenta w zakresie księgowości połączenia z One2tribe Sp. z o.o.

W dniu 12 maja 2023 r. Zarząd Spółki podjął uchwałę w sprawie aktualizacji Polityki Rachunkowości Spółki, wprowadzając zmiany i uzupełnienia do treści Polityki Rachunkowości, w szczególności w zakresie dokonywania odpisów amortyzacyjnych od wartości firmy, powstałej w wyniku połączenia Spółki ze spółką przejmowaną One2tribe sp. z o.o., przez ustalony okres jej ekonomicznej użyteczności, który podlegać będzie corocznej weryfikacji odnośnie do przyjętych założeń, w celu stwierdzenia poprawności przyjętego planu amortyzacji. Ustalono, iż odpisy amortyzacyjne będą dokonywane metodą liniową i zaliczane będą do pozostałych kosztów operacyjnych. Ponadto, Zarząd podjął także uchwałę w sprawie ustalenia stawki amortyzacyjnej dla odpisów od wartości firmy, w ramach której określono okres ekonomicznej użyteczności wartości firmy na 25 lat oraz miesięczną stawkę amortyzacyjną w wysokości 0,3333%. Zmiana Polityki Rachunkowości nastąpiła ze skutkiem na dzień połączenia Spółki ze spółką przejmowaną One2tribe sp. z o.o.

W dniu 2 września 2024 r. została podjęta przez Zarząd Spółki uchwała w sprawie aktualizacji polityki rachunkowości Emitenta w zakresie księgowości połączenia z One2tribe Labs Sp. z o.o.

Bilans sporządza się metoda pełną. Rachunek Zysków i Strat sporządza się w wariantcie kalkulacyjnym. Rachunek przepływów pieniężnych sporządza się metodą pośrednią.

### 5.2 Środki trwałe

Środki trwałe są wyceniane w cenie nabycia lub koszcie wytworzenia lub wartości przeszacowanej pomniejszonych o umorzenie oraz o odpisy z tytułu trwałej utraty wartości.

Przeszacowanie ma miejsce na podstawie odrębnych przepisów. Wynik przeszacowania odnoszony jest na kapitał z aktualizacji wyceny. Po sprzedaży lub likwidacji środka trwałego, kwota pozostała w kapitale z aktualizacji wyceny jest przenoszona na kapitał zapasowy.

Środki trwałe są amortyzowane liniowo w okresie odpowiadającym szacowanemu okresowi ich ekonomicznej użyteczności, lub przez krótszy z dwóch okresów: ekonomicznej użyteczności lub prawa do używania.

Środki trwałe o niskiej jednostkowej wartości początkowej to znaczy poniżej 10.000,00 złotych odnoszone są jednorazowo w koszty.

Szacunki dotyczące okresu ekonomicznej użyteczności oraz metoda amortyzacji są przedmiotem przeglądu na koniec każdego roku obrotowego w celu weryfikacji, czy zastosowane metody i okres amortyzacji są zgodne z przewidywanym rozkładem czasowym korzyści ekonomicznych przynoszonych

przez ten środek trwały.

### 5.3 Wartości niematerialne i prawne

Wartości niematerialne i prawne są rozpoznawane, jeżeli jest prawdopodobne, że w przyszłości spowodują one wpływ do Spółki korzyści ekonomicznych, które mogą być bezpośrednio powiązane z tymi aktywami. Początkowe ujęcie wartości niematerialnych i prawnych następuje według cen nabycia lub kosztu wytworzenia. Po ujęciu początkowym wartości niematerialne i prawne są wyceniane według cen nabycia lub kosztu wytworzenia pomniejszonych o umorzenie i odpisy z tytułu trwałej utraty wartości. Wartości niematerialne i prawne są amortyzowane liniowo w okresie odpowiadającym szacowanemu okresowi ich ekonomicznej użyteczności.

Wartości niematerialne i prawne amortyzowane są metodą liniową przy zastosowaniu stawek 50%, 30% i 20%, jak również stosowana jest indywidualna metoda amortyzacji - bilansowa 10% i podatkowa 20%.

Wartość firmy, która została ujawniona w bilansie Spółki w wyniku połączenia, została wyceniona według wartości godziwej i Spółka dokonuje odpisów amortyzacyjnych przez ustalony okres jej ekonomicznej użyteczności, który podlega corocznej weryfikacji odnośnie przyjętych założeń, w celu stwierdzenia poprawności przyjętego planu amortyzacji. Odpisów amortyzacyjnych ze stawką roczną 4% dokonuje się miesięcznie metodą liniową i zalicza się je do pozostałych kosztów operacyjnych.

Szacunki dotyczące okresu ekonomicznej użyteczności oraz metoda amortyzacji są przedmiotem przeglądu na koniec każdego roku obrotowego w celu weryfikacji, czy zastosowane metody i okres amortyzacji są zgodne z przewidywanym rozkładem czasowym korzyści ekonomicznych przynoszonych przez dane wartości niematerialne i prawne.

### 5.4 Inwestycje

Inwestycje w jednostki zależne, w jednostki współzależne oraz w jednostki stowarzyszone są wyceniane według kosztu historycznego pomniejszonego o ewentualną utratę wartości.

Pozostałe inwestycje długoterminowe są wyceniane według kosztu historycznego pomniejszonego o ewentualną utratę wartości.

Inne inwestycje krótkoterminowe, z wyłączeniem środków pieniężnych i aktywów finansowych, wyceniane są według ceny nabycia.

Skutki wzrostu lub obniżenia wartości inwestycji krótkoterminowych wycenionych według cen (wartości) rynkowych zalicza się odpowiednio do przychodów lub kosztów finansowych.

### 5.5 Aktywa finansowe

Aktywa finansowe w momencie wprowadzenia do ksiąg rachunkowych są wyceniane według kosztu (ceny nabycia), stanowiącego wartość godziwą uiszczonej zapłaty. Koszty transakcji są ujmowane w wartości początkowej tych instrumentów finansowych. Aktywa finansowe są wprowadzane do ksiąg rachunkowych pod datą zawarcia transakcji.

### 5.6 Należności

Należności handlowe są wykazywane w kwocie wymaganej zapłaty pomniejszonej o odpisy aktualizujące.

Wartość należności aktualizuje się uwzględniając stopień prawdopodobieństwa ich zapłaty poprzez dokonanie odpisu aktualizującego. Odpisy aktualizujące wartość należności zalicza się odpowiednio do pozostałych kosztów operacyjnych lub do kosztów finansowych - zależnie od rodzaju należności, której dotyczy odpis aktualizujący.

Należności umorzone, przedawnione lub nieściągalne zmniejszają dokonane uprzednio odpisy aktualizujące ich wartość.



Należności umorzone, przedawnione lub nieściągalne, od których nie dokonano odpisów aktualizujących ich wartość lub dokonano odpisów w niepełnej wysokości, zalicza się odpowiednio do pozostałych kosztów operacyjnych lub kosztów finansowych.

### 5.7 Środki pieniężne

Środki pieniężne w banku i w kasie wyceniane są według wartości nominalnej.

Wykazana w rachunku przepływów pieniężnych pozycja środki pieniężne składa się z gotówki w kasie oraz lokat bankowych o terminie zapadalności nie dłuższym niż 3 miesiące, które nie zostały potraktowane, jako działalność inwestycyjna.

### 5.8 Rozliczenia międzyokresowe

Spółka dokonuje czynnych rozliczeń międzyokresowych kosztów, jeżeli dotyczą one przyszłych okresów sprawozdawczych. W ich skład wchodzi również nakłady ponoszone na wytworzenie lub usprawnienie środków trwałych oraz wartości niematerialnych i prawnych, przed oddaniem ich w użytkowanie.

Bierne rozliczenia międzyokresowe kosztów dokonywane są w wysokości prawdopodobnych zobowiązań przypadających na bieżący okres sprawozdawczy. W ich skład wchodzi również wystawione, a niezapłacone księgowo noty obciążeniowe dotyczące nagród.

### 5.9 Kapitał podstawowy

Kapitał podstawowy jest ujmowany w wysokości określonej w statucie Spółki i wpisanej w rejestrze sądowym. Jeżeli akcje obejmowane są po cenie wyższej od wartości nominalnej, nadwyżka ujmowana jest w kapitale zapasowym. Koszty związane z emisją akcji zmniejszają kapitał zapasowy, utworzony z nadwyżki pomiędzy ceną emisyjną akcji, a ich wartością nominalną.

W przypadku wykupu akcji, kwota zapłaty za akcje obciąża kapitał własny i jest wykazywana w bilansie w pozycji „akcje”.

Wypłacone w trakcie roku obrotowego zaliczki na dywidendy są wykazywane w księgach rachunkowych i w bilansie, jako podział zysku dokonany w ciągu roku obrotowego.

### 5.10 Zobowiązania

Krótkoterminowe zobowiązania z tytułu dostaw i usług, podatków, ceł i ubezpieczeń społecznych, z tytułu wynagrodzeń i inne wyceniono w kwocie wymagającej zapłaty, z uwzględnieniem odsetek należnych wierzycielom na dzień bilansowy. W ich skład („inne”) wchodzi również środki stanowiące równowartość punktów systemowych platformy Tribeware, które są udostępnione jej użytkownikom w celu wymiany na nagrody (przyszły przychód Spółki).

### 5.11 Rezerwy

Rezerwy ujmowane są wówczas, gdy na Spółce ciąży istniejący obowiązek (prawny lub zwyczajowy) wynikający ze zdarzeń przeszłych i gdy jest pewne lub wysoce prawdopodobne, że wypełnienie tego obowiązku spowoduje konieczność wypływu środków uosabiających korzyści ekonomiczne, oraz gdy można dokonać wiarygodnego oszacowania kwoty tego zobowiązania.

### 5.12 Kredyty bankowe i pożyczki

W momencie początkowego ujęcia, kredyty bankowe i pożyczki są ujmowane według kosztu, stanowiącego wartość otrzymanych środków pieniężnych i obejmującego koszty uzyskania kredytu/pożyczki (koszty transakcyjne). Następnie, wszystkie kredyty bankowe i pożyczki, z wyjątkiem zobowiązań przeznaczonych do obrotu, są wyceniane według skorygowanej ceny nabycia (zamortyzowanego kosztu), przy zastosowaniu efektywnej stopy procentowej.

### 5.13 Zobowiązania finansowe

Zobowiązania finansowe, wycenia się nie później niż na koniec okresu sprawozdawczego w wysokości

skorygowanej ceny nabycia.

Zobowiązania finansowe przeznaczone do obrotu, w tym instrumenty pochodne, są wyceniane według wartości godziwej. Zysk lub strata z tytułu przeszacowania do wartości godziwej są ujmowane w rachunku zysków i strat bieżącego okresu.

#### 5.14 Odroczony podatek dochodowy

Odroczony podatek dochodowy jest ustalany metodą zobowiązań bilansowych w stosunku do wszystkich różnic przejściowych występujących na dzień bilansowy między wartością podatkową aktywów i zobowiązań a ich wartością bilansową wykazaną w sprawozdaniu finansowym.

#### 5.15 Przychody

Przychody uznawane są w takiej wysokości, w jakiej jest prawdopodobne, że Spółka uzyska korzyści ekonomiczne, które można wiarygodnie wycenić.

Przychody są ujmowane w momencie, gdy znaczące ryzyko i korzyści wynikające z prawa własności towarów bądź produktów zostały przekazane nabywcy. Przychody obejmują należne lub uzyskane kwoty ze sprzedaży, pomniejszone o podatek od towarów i usług (VAT), ujmowane w okresach, których dotyczą. W ich skład wchodzi również równowartość przekazanych użytkownikom platformy Tribeware nagród.

## 6 POZOSTAŁE INFORMACJE

---

### 6.1 Opis stanu realizacji działań i inwestycji Spółki oraz harmonogram ich realizacji

Nie dotyczy.

### 6.2 W przypadku, gdy spółka tworzy grupę kapitałową i nie sporządza skonsolidowanych sprawozdań finansowych - wskazanie przyczyn niesporządzania skonsolidowanych sprawozdań finansowych

Nie dotyczy - Spółka sporządza skonsolidowane sprawozdania finansowe.

### 6.3 Informacja dotycząca prognoz

Spółka nie publikuje prognoz, w tym prognoz skonsolidowanych.

### 6.4 Komentarz Emitenta na temat okoliczności i zdarzeń istotnie wpływających na działalność Emitenta oraz jego grupy kapitałowej, ich sytuację finansową i wyniki osiągnięte w danym kwartale

Istotne znaczenie na prezentację wyników kwartalnych miało połączenie Emitenta ze spółką zależną One2tribe Labs Sp. z o.o., co nastąpiło 2 sierpnia 2024r (dzień rejestracji połączenia przez sąd rejestrowy, o czym informowaliśmy Raportem ESPI nr 11/2024 w dniu 5 sierpnia 2024r.). Historycznie spółka ta powstała w 2017 roku w celu wyodrębnienia działalności badawczej i rozwojowej do odrębnego podmiotu, a także w celu umożliwienia mu prowadzenia samodzielnie działalności *software house* na rynku IT. Po okresie pandemii One2tribe Labs prowadziła wyłącznie prace na naszą rzecz i w ramach umów wzajemnych rozwijała elementy Platformy Tribeware. Dzięki przejęciu tej Spółki jesteśmy obecnie w bezpośrednim posiadaniu wszystkich elementów Platformy Tribeware i całość kodów jest naszą własnością. Odzwierciedleniem tego jest wzrost naszego majątku w postaci wartości niematerialnych i prawnych (przeszło 2 mln zł). Również dzięki połączeniu jesteśmy w bezpośrednim posiadaniu wszystkich udziałów w drugiej spółce zależnej Logis2tribe, gdzie wcześniej 10% należało do spółki przejętej. Upraszcza to konsolidację wyników Spółek w grupie i jest bardziej przejrzyste dla rynku kapitałowego.

Połączenie miało wpływ na wyniki jednostkowe One2tribe S.A., jednocześnie poprawiając wyniki skonsolidowane (analizowane przez rynek). Księgowe rozliczenie połączenia zostało dokonane zgodnie z regulacjami Ustawy o Rachunkowości, ale odmiennie niż przy łączeniu JWA S.A. z One2tribe Sp. z o.o., gdzie przyjęto *metodę nabycia* (w zamian za akcje), zaś wyniki finansowe spółki ówczesniej przejętej zostały ujęte nie w naszym rachunku zysków i strat, ale w jego bilansie (wyjaśnialiśmy to we wcześniejszych raportach kwartalnych). Obecnie rozliczenie połączenia w księgach dokonane zostało *metodą łączenia udziałów*. Skutkiem tego - w uproszczeniu - uwzględniliśmy w naszym jednostkowym sprawozdaniu finansowym część dotyczącą One2tribe Labs Sp. z o.o., która dotychczas wykazywana była w sprawozdaniu skonsolidowanym. W wyniku wyłączenia wzajemnych przychodów i kosztów w rachunku zysków i strat roku bieżącego, zostały dołączone do niego pozostałe koszty spółki przejętej, głównie amortyzacja, koszty finansowe i koszty zewnętrzne - jak koszty finansowe czy ogólne, co przetożyło się na mniejszy wzrost jednostkowego EBITDA oraz powstanie jednostkowej straty brutto i netto. Czynniki obniżające kolejne jednostkowe wyniki finansowe to comiesięczna amortyzacja przejętych wartości niematerialnych i prawnych, a także podatek dochodowy,

którego wielkość zostanie ustalona przy rocznym sprawozdaniu jednostkowym. Efektem połączenia w strukturze bilansu najistotniejszym jest zwiększenie wartości niematerialnych i prawnych, przy spadku udziałów w spółkach zależnych prezentowanych w długoterminowych aktywach finansowych. Połączenie nie miało wpływu na podstawową działalność Emitenta świadczoną klientom.

Jednostkowe przychody netto ze sprzedaży za III kwartał 2024 roku wyniosły **3 332 042,48 zł**, jednostkowy wynik EBITDA osiągnął **241 696,30 zł**, zaś jednostkowa strata netto Emitenta za III kwartał wyniosła **-424 738,00 zł**. Kwota amortyzacji środków trwałych i wartości niematerialnych i prawnych wyniosła **369 385,35 zł**, zaś amortyzacja wartości firmy to **203 935,02 zł**. Koszty finansowe **89 880,93 zł**, koszty ogólnego zarządu przyjęte do EBITDA wyniosły **432 076,37 zł**.

Z kolei na poziomie Grupy Kapitałowej skonsolidowane przychody netto ze sprzedaży za III kwartał 2024 roku wyniosły **3 405 513,65 zł**, skonsolidowany wynik EBITDA **671 408,94 zł**, zaś skonsolidowany zysk netto osiągnął **79 595,41 zł**. Przyjęta do EBITDA kwota amortyzacji to **509 684,34 zł**, koszty finansowe **78 896,19 zł** i koszty ogólnego zarządu **511 625,70 zł**.

#### **6.5 Informacje na temat aktywności, jaką w okresie objętym raportem Spółka obejmowała w obszarze rozwoju prowadzonej działalności nastawionej na wprowadzenie rozwiązań innowacyjnych w przedsiębiorstwie**

Nie dotyczy. W okresie objętym raportem Spółka nie podejmowała takiej działalności.

#### **6.6 Informacje dotyczące liczby osób zatrudnionych przez Spółkę w przeliczeniu na pełne etaty**

W Spółce na dzień 30 września 2024 roku było zatrudnionych 14 osób, łącznie na 12,75 etatów. Z kolei w Grupie Kapitałowej zatrudnionych było w sumie 16 osób, łącznie na 14 etatów.

## 7 INFORMACJE O REALIZACJI STRATEGII SPÓŁKI

---

Emitent opublikował Strategię Spółki w Raporcie bieżącym ESPI nr 2/2023 z dnia 24 kwietnia 2023 r., a o jej realizacji informował Raportami bieżącymi ESPI nr 10/2023 w dniu 21 sierpnia 2023 r. oraz ESPI nr 12/2023 w dniu 29 grudnia 2023 r.

## 8 OŚWIADCZENIE ZARZĄDU SPÓŁKI W SPRAWIE RZETELNOŚCI SPRAWOZDANIA FINANSOWEGO

---

Zarząd Spółki One2tribe S.A. oświadcza, że wedle jego najlepszej wiedzy jednostkowe i skonsolidowane kwartalne dane finansowe i dane porównawcze sporządzone zostały zgodnie z zasadami rachunkowości obowiązującymi Spółkę oraz odzwierciedlają w sposób prawdziwy, rzetelny i jasny sytuację majątkową i finansową Spółki One2tribe S.A. oraz jej Grupy Kapitałowej, a także ich wynik finansowy.

Radostaw Sosnowski

Wojciech Ozimek

Prezes Zarządu

Wiceprezes Zarządu