

Raport Rynek Akcji

wtorek, 21 stycznia 2025, 08:29



Sytuacja rynkowa

Najważniejszym wydarzeniem geopolitycznym wczorajszego dnia było oficjalne zaprzysiężenie Donalda Trumpa na 47. prezydenta Stanów Zjednoczonych. Inauguracyjne przemówienie pełne było planów i zapowiedzi, jednak dla inwestorów najciekawszy będzie zapewne wpływ działań prezydenta na sektor energetyczny (Trump ogłosił „stan wyjątkowy”, który będzie wiązał się ze zwiększeniem wydobycia ropy i gazu oraz anulowaniem ustaw klimatycznych i przepisów promujących samochody elektryczne) oraz politykę zagraniczną USA, zarówno w kwestii konfliktów zbrojnych, jak i handlowych.

Wraz z zaprzysiężeniem zbiegło się święto Martina Luthera Kinga, zatem nie było wczoraj sesji na Wall Street. Niemniej jednak na Starym Kontynencie panowały relatywnie dobre nastroje, a notowania zakończyły się wzrostami najważniejszych indeksów, także na warszawskiej GPW. W gronie blue chipów najslabiej poradził sobie lider wzrostów z poprzednich dni, czyli CD Projekt (spółka w zeszłym tygodniu zyskała blisko 14%, a wczoraj jej kurs spadł o 0,8%). Korektę mają za sobą też walory Żabki (-3,0%), które także mocno zyskiwały pod koniec minionego tygodnia.

Dziś w kalendarium publikacji makroekonomicznych brak ważniejszych wydarzeń, a inwestorzy zajmą się zapewne analizą wpływu pierwszych decyzji Donalda Trumpa na wyceny aktywów. Dzisiejsza sesja w Azji przebiega pod znakiem mieszanych nastrojów, natomiast kontrakty terminowe na główne europejskie indeksy notują niewielkie spadki względem poziomów wczorajszych zamknięć. Perspektywy na otwarcie dzisiejszej sesji na krajowej giełdzie są zatem neutralne, a inwestorzy będą zapewne oczekiwać wyraźniejszego impulsu z Wall Street. /ab/

WIG w układzie dziennym



Główne indeksy światowe

	wartość	zm% 1D
DAX	20990	0,4
CAC40	7734	0,3
FTSE100	8521	0,2
BUX	85903	1,2
S&P500	5997	0,0
NASDAQ	19630	1,5
DJIA	43488	0,0
SHC*	3244	0,1
NIKKEI	38903	1,2
HANG SENG*	20093	0,8
MSCI EM Latin	1931	0,6
SMI	12037	0,4
XU100	10029	0,5

* - Zmiana na godzinę 8:14

Indeksy Polskie

WIG	84255	0,7
WIG20	2325	0,8
MWIG40	6501	0,6
SWIG80	24207	0,5
NCINDEX	243,6	0,2

Waluty

USD/PLN	4,0795	0,5
EUR/PLN	4,2479	0,1
EUR/USD	1,0414	-0,4

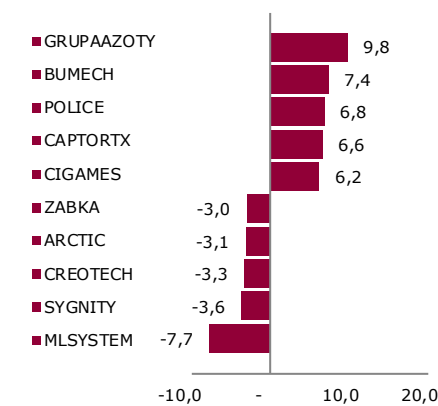
Obligacje

	yield %	zm. pb. 1D
Polska 10YT	5,96	-2
USA 10YT	4,55	-6

Surowce

CRB Index	375	-0,1
Złoto (USD/oz)	2708	0,6
Srebro (USD/oz)	30,49	0,1

WIG140: Największe wzrosty i spadki %



Źródło: Refinitiv

Created with AmiBroker - advanced charting and technical analysis software. <http://www.amibroker.com>

Objaśnienia, szczegółowe informacje prawne, jak i wyłączenia odpowiedzialności znajdują się na ostatnich dwóch stronach raportu.
Zlecenia telefoniczne: Klienci BM Alior Banku (z telefonów komórkowych i stacjonarnych) 19 503 (z sieci Play: 12 19 503), z zagranicy +48 12 19 503, +48 12 370 74 00, opłaty za połączenie z infolinią: z telefonów stacjonarnych - w kraju opłata jak za połączenie lokalne, z telefonów komórkowych i zagranicy - opłata zgodna z cennikiem operatora danej sieci komórkowej, Internet: www.bm.aliorbank.pl

Raport Rynek Akcji

Wybrane wydarzenia w spółkach

DELKO Wypłata dywidendy 0,83 zł na akcję.

Wybrane komunikaty ze spółek

BORYSZEW	Boryszew, po ponownej ocenie ryzyk związanych z postępowaniami podatkowymi za lata 2013-2014 oraz za I półrocze 2015 r. wobec spółki zależnej ZM Silesia, podjął decyzję o rozwiązaniu pozostałej części rezerwy na ten cel w wysokości 73 mln zł i ujęciu tej kwoty w wyniku finansowym grupy.
JSW	Jastrzębska Spółka Węglowa ma wypłacić w kwietniu br. załódze nagrodę jednorazową wyczerpującą zapisy porozumienia płacowego z czerwca ub. roku - podała w poniedziałek zakładowa Solidarność.
KERNEL	Kernel Holding sprzedał 408 tys. ton oleju w drugim kwartale roku obrotowego 2024/25, co oznacza wzrost o 11 proc. rok do roku i o 52 proc. kwartał do kwartału.
ORLEN	Trwają prace końcowe nad Morskim Terminalem Przeładunkowym Produktów Ropopochodnych na Martwej Wiśle. Wartość inwestycji wyniesie ok. 500 mln zł, a jej zakończenie planowane jest w połowie 2025 r.
POLIMEX MOSTOSTAL	Konsorcjum Polimeksu Mostostal oraz Polimeksu Infrastruktura ma umowę z Gminą Miasta Gdyni na budowę obwodnicy dzielnicy Witomino w Gdyni. Wynagrodzenie z tytułu realizacji umowy wyniesie 63,9 mln zł netto.
UNIBEP	Unibep zawarł umowę o wartości ok. 28,4 mln zł netto na przebudowę I piętra wraz ze zmianą jego przeznaczenia na funkcję mieszkaniową oraz przebudową części mieszkaniowej i usługowej istniejącego budynku wraz z infrastrukturą i zagospodarowaniem terenu.

Przegląd prasy

KGHM	KGHM przygotowuje się do remontów w hutach miedzi. Planowane w tym i przyszłym roku postoje będą miały istotny wpływ na produkcję i sprzedaż wyrobów koncernu, w tym zwłaszcza miedzi elektrolitycznej. Na rynkach zagranicznych cały czas kluczowe znaczenie ma zawartość miedzi w rudzie. (Parkiet)
MEX POLSKA	Rewident zbada wynagrodzenia zarządu Mex Polska. Po ośmiu miesiącach od złożenia wniosku przez jednego z akcjonariuszy, sąd zdecydował o wyznaczeniu rewidenta ds. szczególnych. (Puls Biznesu)

Raport Rynek Akcji

Wybrane sygnały analizy technicznej

CREOTECH	Układ 2 świec na szczytach lokalnego odbicia, przypominający wymową formację objęcia bessy.
ENEA	Biała świeca na rosnącym wolumenie wyraźnie przełamuje długoterminowy opór na 13,34 zł, co otwiera drogę w kierunku szczytu na 16 zł.
LUBAWA	Biała świeca na rosnącym wolumenie przełamała szczyt z 2022 r. na 5 zł, co pozwala bykom na kontynuację hossy.
MCI	Akcje od 2 sesji testują krótkoterminowy opór na 27,9 zł. Następny znajduje się na 29 zł.

Sygnały analizy technicznej – wykresy



TAURONPE

Notowania akcji testują średnioterminowy opór na 4,11 zł. Jego przełamanie pozwoliłoby pokierować kurs do kolejnego na 4,44 zł.



XTB

Kurs akcji pokonał szczyt na 75,88 zł ustanawiając historyczny szczyt, co pozwala bykom na kontynuację hossy.

Informacja: sygnały analizy technicznej dotyczą notowań nieskorygowanych o dywidendy.

Raport Rynek Akcji

Kalendarium wydarzeń makroekonomicznych

Godz.	Kraj	Wydarzenie	Okres	Aktualna	Prognoza	Poprzednio
Poniedziałek						
02:00	Chiny	Decyzja ws. stóp procentowych [%]	styczeń	3,10	3,10	3,10
08:00	Niemcy	Inflacja producencka PPI (r/r) [%]	grudzień	0,8	1,1	0,1
14:00	Polska	Protokół z posiedzenia RPP	grudzień			
Wtorek						
11:00	Niemcy	Indeks instytutu ZEW	styczeń		15,2	15,7
Środa						
10:00	Polska	Produkcja przemysłowa (r/r) [%]	grudzień		1,8	-1,5
10:00	Polska	Wynagrodzenie (r/r) [%]	grudzień		11,2	10,5
10:00	Polska	Zatrudnienie (r/r) [%]	grudzień		-0,5	-0,5
16:15	strefa euro	Wystąpienie publiczne szefowej EBC (C. Lagarde)				
19:30	Niemcy	Wystąpienie publiczne szefa Bundesbanku (J. Nagel)				
Czwartek						
10:00	Polska	Produkcja budowlano-montażowa (r/r) [%]	grudzień			-9,3
10:00	Polska	Sprzedż detaliczna (r/r) [%]	grudzień		4,4	3,4
14:30	USA	Wnioski o zasiłek dla bezrobotnych [tys.]	tydzień		219,0	217,0
17:00	USA	Zmiana zapasów ropy [mln brk]	tydzień			-1,96
Piątek						
09:15	Francja	Indeks PMI dla przemysłu - wst.	styczeń		42,1	41,9
09:15	Francja	Indeks PMI dla usług - wst.	styczeń		49,5	49,3
09:30	Niemcy	Indeks PMI dla przemysłu - wst.	styczeń		42,5	42,5
09:30	Niemcy	Indeks PMI dla usług - wst.	styczeń		51,0	51,2
10:00	strefa euro	Indeks PMI dla przemysłu - wst.	styczeń		45,3	45,1
10:00	strefa euro	Indeks PMI dla usług - wst.	styczeń		51,5	51,6
11:00	strefa euro	Wystąpienie publiczne szefowej EBC (C. Lagarde)				
15:45	USA	Indeks PMI dla przemysłu - wst.	styczeń		49,6	49,4
15:45	USA	Indeks PMI dla usług - wst.	styczeń		56,5	56,8
16:00	USA	Sprzedż domów na rynku wtórnym [mln]	grudzień		4,2	4,15

s.a. (*seasonally adjusted*) – dane wyrównane sezonowo
 n.s.a. (*non-seasonally adjusted*) – dane nie wyrównane sezonowo
 w.d.a. (*working-day adjusted*) – dane skorygowane o liczbę dni roboczych w okresie
 wst. - odczyt wstępny
 rew. - odczyt zrewidowany
 fin. - odczyt finalny

Raport Rynek Akcji

Statystyki rynkowe

Indeks	pkt	zm% 1D	zm% WTD	zm% 1M	zm% 3M	zm% YTD	zm% 1Y
WIG	84255	0,7	0,7	6,0	1,9	5,9	12,7
WIG20	2325	0,8	0,8	5,7	0,9	6,1	5,6
MWIG40	6501	0,6	0,6	7,4	5,6	6,2	14,8
SWIG80	24207	0,5	0,5	4,6	0,2	2,6	6,0
WIG Banki	13023	1,1	1,1	5,2	2,6	5,5	22,2
WIG Budownictwo	7018	2,0	2,0	4,5	-9,1	3,4	-9,7
WIG Chemia	8558	7,7	7,7	17,1	0,3	12,0	-12,1
WIG GAMES	15566	0,5	0,5	15,1	11,2	11,2	5,8
WIG Energetyka	2619	1,5	1,5	7,3	3,7	5,1	-3,6
WIG Informatyka	5640	0,9	0,9	1,4	5,5	-0,6	25,0
WIG Media	6521	-0,4	-0,4	1,3	-4,8	-5,0	-18,3
WIG Paliwa	5853	0,9	0,9	12,9	-0,6	12,1	-4,9
WIG Spożywczy	2740	-0,0	-0,0	3,4	10,9	1,8	22,3
WIG Górnictwo	4222	0,7	0,7	9,3	-18,5	10,4	11,2
WIG Leki	3208	0,4	0,4	6,1	-13,6	2,3	14,1
WIG Ukraina	362	0,0	0,0	10,1	43,7	9,0	58,2

Źródło: Refinitiv

Indeks	pkt	zm% 1D	zm% WTD	zm% 1M	zm% 3M	zm% YTD	zm% 1Y
PX	1860	1,1	1,1	6,0	14,3	5,6	28,9
BUX	85903	1,2	1,2	9,1	15,7	8,3	33,0
XU100	10029	0,5	0,5	3,1	14,1	2,0	25,4
FTSE100	8521	0,2	0,2	5,4	1,9	4,3	14,2
DAX	20990	0,4	0,4	5,6	6,8	5,4	26,8
CAC40	7734	0,3	0,3	6,3	1,6	4,8	4,9
SMI	12037	0,4	0,4	5,7	-2,3	3,8	8,0
EuroStoxx50	5164	0,3	0,3	6,2	3,6	5,5	16,1
S&P 500	5997	0,0	0,0	1,1	2,3	2,0	23,9
DJIA	43488	0,0	0,0	1,5	0,5	2,2	14,9
MSCI EM Latin	1931	0,6	0,6	1,1	-11,8	4,2	-23,2
Shanghai Composite	3244	0,1	0,1	-3,7	-0,5	-3,2	14,6
Nikkei225	38903	1,2	1,2	0,5	-0,2	-2,5	8,2

Źródło: Refinitiv

Rynek FX	odniesienie	zm% 1D	zm% WTD	zm% 1M	zm% 3M	zm% YTD	zm% 1Y
EUR-USD	1,0414	-0,4	1,0	-0,5	-4,1	0,2	-4,7
EUR-PLN	4,2479	0,1	-0,1	-0,2	-1,5	-0,5	-2,4
USD-PLN	4,0795	0,5	-1,1	0,5	2,7	-0,7	2,3
CHF-PLN	4,4947	0,4	-0,3	-1,5	-2,0	-0,7	-2,0

Źródło: Refinitiv

Rynek surowcowy	odniesienie	zm% 1D	zm% WTD	zm% 1M	zm% 3M	zm% YTD	zm% 1Y
Thomson Reuters/Jefferies CRB Index	375	-0,1	-0,3	6,5	10,9	5,0	23,3
Złoto (USD/oz)	2708	0,6	0,8	5,3	0,2	3,8	34,7
Srebro (USD/oz)	30,49	0,1	0,0	4,0	-9,6	5,7	34,2

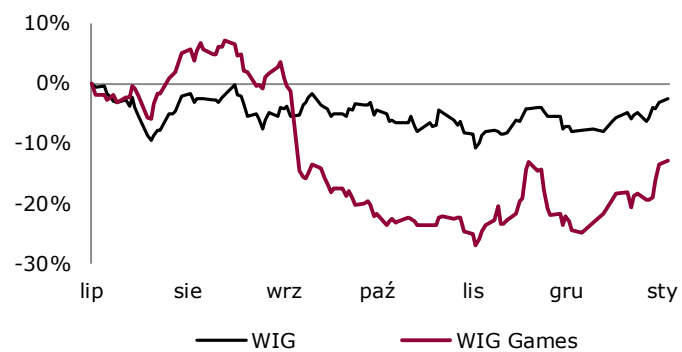
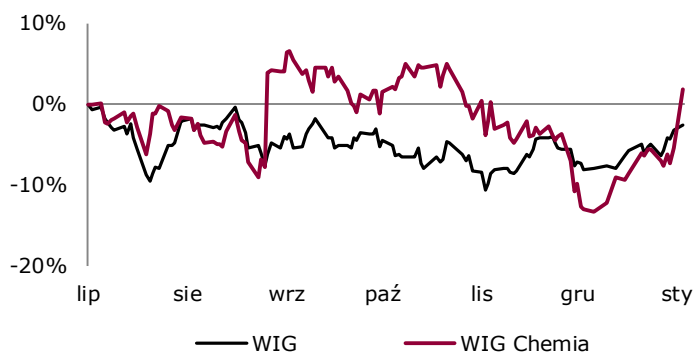
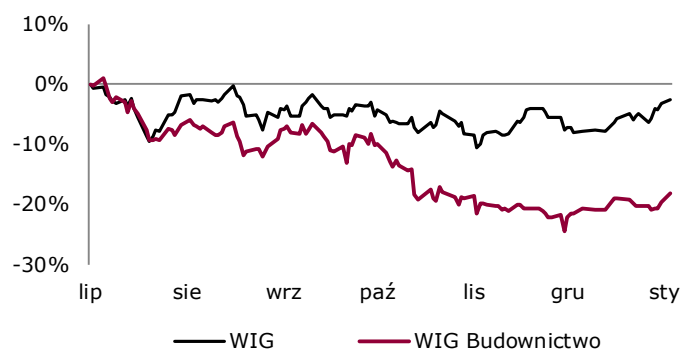
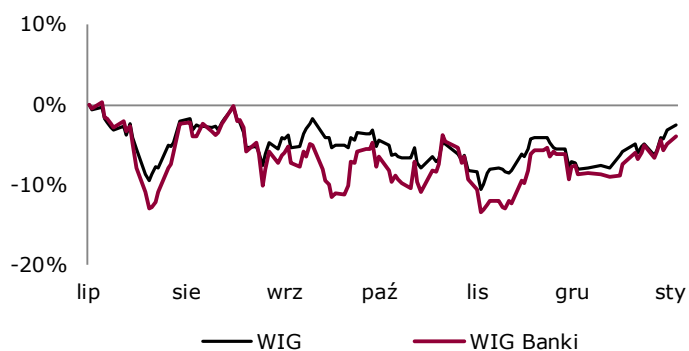
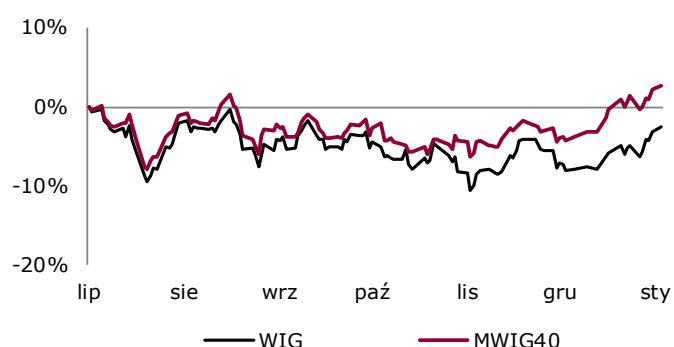
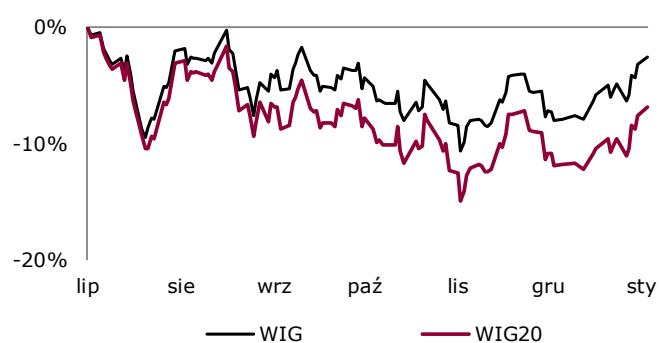
Źródło: Refinitiv

Raport Rynek Akcji

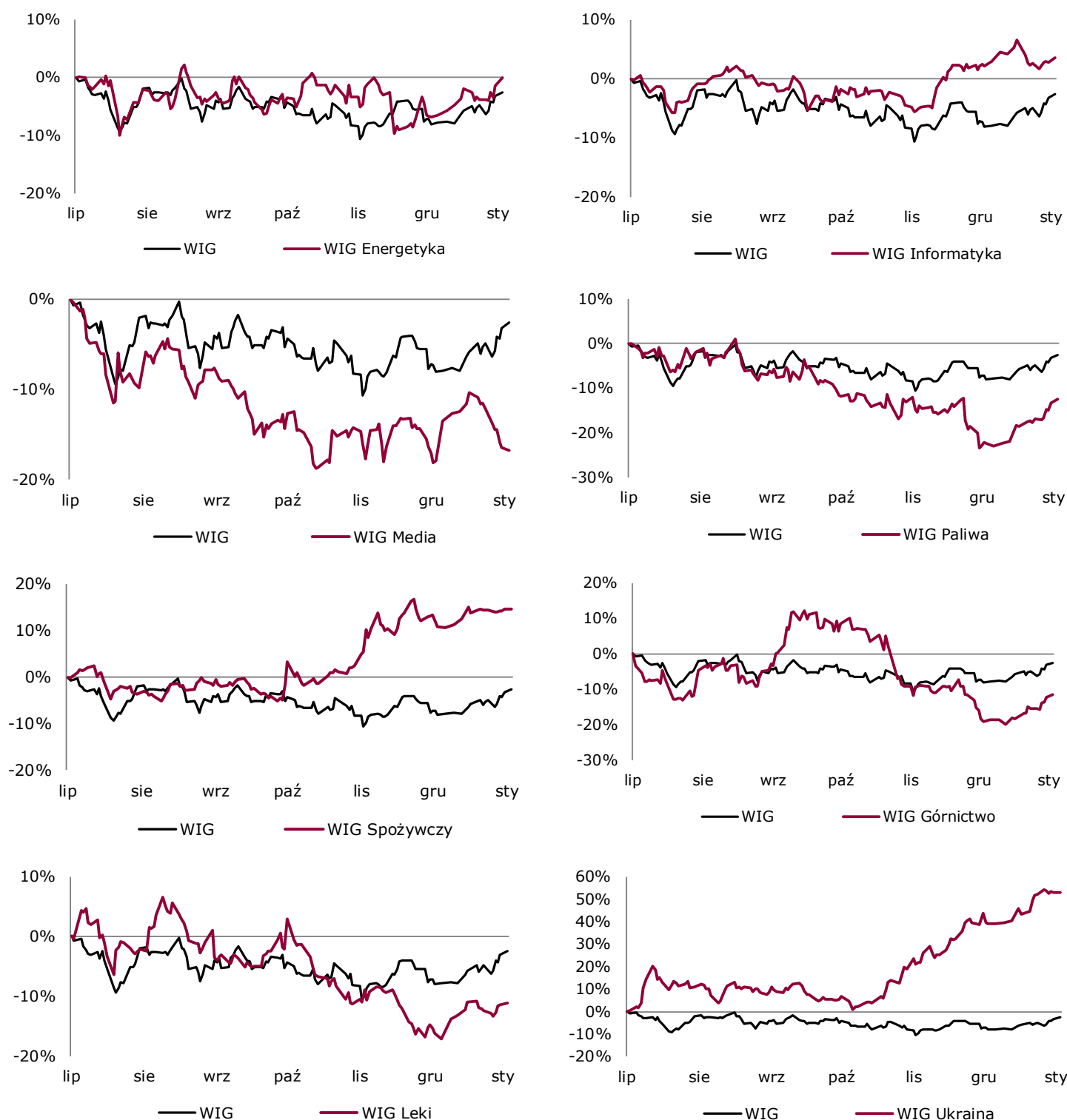
Rynek stóp procentowych	odniesienie	zm p.b. 1D	zm p.b. WTD	zm p.b. 1M	zm p.b. 3M	zm p.b. 6M	zm p.b. 1Y
WIBOR 3M (%)	5,65	0	0	-1	0	-1	-1
WIBOR 6M (%)	5,60	1	1	2	-5	-8	-5
EURIBOR 3M (%)	2,70	-4	-4	-16	-43	-98	-123
EURIBOR 6M (%)	2,64	-3	-3	-2	-33	-98	-128
Polska 10YT (%)	5,96	-2	-2	8	38	29	75
Niemcy 10YT (%)	2,48	-1	-1	18	17	12	19
USA 10YT (%)	4,55	-6	-6	-2	37	31	41

Źródło: Refinitiv

Indeksy sektorowe



Raport Rynek Akcji



Źródło: Refinitiv

Biuro Maklerskie Alior Bank S.A.

ul. Łopuszańska 38D
02-232 Warszawa

Zespół Analiz i Doradztwa Biura Maklerskiego Alior Bank S.A.

Zbigniew Obara	Menedżer ds. Analiz, Makler Papierów Wartościowych	Zbigniew.Obara@alior.pl
Marcin Brendota	Menedżer ds. Analiz i Doradztwa Inwestycyjnego	Marcin.Brendota@alior.pl
Arkadiusz Banaś	Specjalista ds. Analiz	Arkadiusz.Banas@alior.pl
Tomasz Kolarz	Ekspert ds. Data Science	Tomasz.Kolarz@alior.pl

Powyższy materiał został przygotowany przez Biuro Maklerskie Alior Bank SA. Właścicielem niniejszego opracowania jest Alior Bank Spółka Akcyjna z siedzibą w Warszawie, ul. Łopuszańska 38D, 02-232 Warszawa, Sąd Rejonowy dla m.st. Warszawy w Warszawie, XIV Wydział Gospodarczy, KRS: 0000305178, REGON: 141387142, NIP: 1070010731, kapitał zakładowy: 1 305 539 910 PLN (opłacony w całości). Powielanie bądź publikowanie niniejszego opracowania lub jego części bez pisemnej zgody Biura Maklerskiego Alior Bank S.A. jest zabronione.

Niniejsze opracowanie jest wyrazem wiedzy oraz poglądów autorów i nie powinno być inaczej interpretowane. W szczególności informacje zawarte w niniejszym dokumencie nie stanowią rekomendacji w rozumieniu Rozporządzenia Parlamentu Europejskiego i Rady (UE) NR 596/2014 z dnia 16 kwietnia 2014 r. w sprawie nadużyć na rynku (rozporządzenie w sprawie nadużyć na rynku) oraz uchylające dyrektywę 2003/6/WE Parlamentu Europejskiego i Rady i dyrektywy Komisji 2003/124/WE, 2003/125/WE i 2004/72/WE, ani usługi doradztwa inwestycyjnego. Usługa doradztwa inwestycyjnego jest świadczona na podstawie odrębnej umowy o doradztwo inwestycyjne.

Niniejszy raport wyraża wiedzę oraz poglądy autorów według stanu na dzień sporządzenia. Opracowanie zostało sporządzone z rzetelnością i starannością przy zachowaniu zasad metodologicznej poprawności, na podstawie ogólnodostępnych informacji, uznanych przez Biuro Maklerskie za wiarygodne.

Biuro Maklerskie nie gwarantuje realizacji założonego celu inwestycyjnego ani uzyskania określonego wyniku inwestycyjnego. Prezentowane wyniki inwestycyjne nie stanowią gwarancji osiągnięcia podobnych wyników w przyszłości, są wynikiem inwestycyjnym osiągniętym w konkretnym okresie historycznym.

W szczególności Biuro Maklerskie zwraca uwagę, iż na cenę instrumentów finansowych ma wpływ wiele różnych czynników, które są lub mogą być niezależne od emitenta i wyników jego działalności. Można do nich zaliczyć m. in. zmieniające się warunki ekonomiczne, prawne, polityczne i podatkowe, których niejednokrotnie nie można przewidzieć lub które mogą być trudne do przewidzenia.

Inwestowanie w instrumenty finansowe wiąże się z ryzykiem utraty części lub całości zainwestowanych środków.

Wykresy przygotowano za pomocą programu AMIBROKER. Dane do wykresów dostarcza firma STATICA.

Źródłem pozostałych danych są PAP, Bloomberg, Refinitiv, prasa finansowa i internetowe serwisy finansowo-ekonomiczne.

Raport Rynek Akcji

OBJAŚNIENIA UŻYTYCH SKRÓTÓW

DCF – zdyskontowane przepływy pieniężne

DY- (Dywidenda na 1 akcję/Cena) – stopa dywidendy

FCF – wolne przepływy gotówkowe

P/E - (Cena/Zysk) – Cena akcji/zysk netto przypadający na jedną akcję

P/BV - (Cena/Wartość księgową) – Cena akcji/wartość księgową przypadająca na jedną akcję

EV/EBIT – Enterprise Value/EBIT

EV/EBITDA - Enterprise Value/EBITDA

EV/S - Enterprise Value/Sales – Wartość przedsiębiorstwa/przychody ze sprzedaży

P/CE – (Cena/Cash Earnings) – Cena/zysk netto plus amortyzacja na jedną akcję

MC – kapitalizacja, wartość rynkowa

ROE - (Zwrot na kapitale własnym) - Zysk netto/średni stan kapitałów własnych

ROA - (Zwrot na aktywach) - Zysk netto/średnia wartość aktywów

Stopa dyskontowa – stopa zwrotu wymagana przez inwestora (stopa wolna od ryzyka, powiększona o premię za ryzyko)

EV (Enterprise Value) – wycena rynkowa spółki powiększona o wartość długu odsetkowego netto, tj. wartość przedsiębiorstwa

EBIT - zysk na działalności operacyjnej

EBITDA - (zysk operacyjny plus amortyzacja) – zysk na działalności operacyjnej powiększony o amortyzację

S&P 500 – indeks Standard and Poor’s grupujący 500 największych spółek notowanych na NEW YORK Stock Exchange

NASDAQ – NASDAQ Composite Index, indeks spółek technologicznych notowanych na elektronicznym rynku giełdowym Nasdaq

BOVESPA – główny indeks giełdy w Sao Paolo, Brazylia

DAX – indeks 30 największych spółek, Frankfurt, Niemcy

CAC 40 – indeks 40 największych spółek, Paryż, Francja

FTSE 100 – indeks 100 największych spółek notowanych na giełdzie w Londynie

BUX – główny indeks giełdy w Budapeszcie

NIKKEI – indeks 225 największych spółek notowanych na giełdzie w Tokio

SHANGHAI COMP – główny indeks giełdy w Szanghaju

HANG SENG – główny indeks giełdy w Hong Kongu

XU 100 – indeks 100 największych spółek notowanych na giełdzie w Istambule, Turcja

RTS – główny indeks giełdy w Moskwie

Ropa – ropa WTI w dostawach natychmiastowych

Złoto – notowane na Londyńskiej Giełdzie Metali w dostawach natychmiastowych

Miedź – miedź notowana na londyńskiej giełdzie metali w dostawach 3-miesięcznych

USA 10YT (%) – rentowność 10 letnich obligacji rządu USA

Niemcy 10YT (%) – rentowność 10 letnich obligacji rządu Niemiec

Polska 10YT (%) – rentowność 10-letnich obligacji polskich