

# PRIME<sup>ASI</sup>

PRIME ASI S.A Alternatywna  
Spółka Inwestycyjna Spółka  
Akcyjna

## **RAPORT OKRESOWY ZA IV KWARTAŁ 2024 R.**

ZA OKRES OD 1 PAŹDZIERNIKA 2024 R. DO 31 GRUDNIA 2024 R.  
Rzeszów, dn. 14 lutego 2025 r.

# Spis treści

I. List Zarządu

---

II. Podstawowe informacje o Emitencie

---

III. Wykaz spółek, w których Emitent posiada zaangażowanie w kapitale na dzień 31 grudnia 2024 r.

---

IV. Kwartalne skrócone sprawozdanie finansowe Emitenta

---

V. Komentarz Zarządu Spółki na temat okoliczności i zdarzeń istotnie wpływających na działalność Emitenta, jego sytuację finansową i wyniki osiągnięte w danym kwartale

---

VI. Informacja Zarządu Spółki na temat aktywności, jaką w okresie objętym raportem Emitent podejmował w obszarze rozwoju prowadzonej działalności (inicjatywy nastawione na wprowadzenie rozwiązań innowacyjnych w przedsiębiorstwie)

---

VII. Stanowisko Zarządu odnośnie możliwości realizacji publikowanych prognoz finansowych na dany rok obrotowy

---

VIII. Opis organizacji grupy kapitałowej, z wyszczególnieniem jednostek podlegających konsolidacji oraz jednostek nie objętych konsolidacją na ostatni dzień okresu objętego raportem kwartalnym

---

IX. Informacje dotyczące osób zatrudnionych przez Emitenta, w przeliczeniu na pełne etaty

---

X. Oświadczenie Zarządu

---

## I. List Zarządu

Szanowni Akcjonariusze, Inwestorzy,

Z przyjemnością prezentujemy Państwu raport za IV kwartał 2024 roku, który podsumowuje zmiany w wynikach finansowych i działalności PRIME ASI S.A.

W analizowanym okresie oraz w I kwartale 2025 r. nastąpiły istotne zmiany w strukturze akcjonariatu oraz portfela inwestycyjnym Spółki. Kapitał własny uległ zmianie w wyniku realizowanych transakcji inwestycyjnych oraz wycen aktywów. W stosunku do III kwartału 2024 r. najważniejsze zmiany obejmują:

1. Zmiany w akcjonariacie
  - a. Udział Michała Ręczkowicza w kapitale zakładowym spółki, realizowany poprzez Prime Vision ASI Sp. z o.o., zmniejszył się z 61,27% do 56,87%.
  - b. January Ciszewski i Kuźnica Centrum Sp. z o.o. zmniejszyli swój udział z 17,13% do 11,84%.
  - c. Adam Bębenek poprzez Hegen Invest ASI sp. z o.o. zwiększył swój udział z 6,51% do 11,84%.
  - d. Pojawił się nowy znaczący akcjonariusz, Maciej Zientara, posiadający 5,28% udziału.
2. Nowe inwestycje i zmiany w strukturze aktywów
  - a. Spółka utworzyła nowy podmiot zależny Algo Trade AI sp. z o.o., który specjalizuje się w algorytmicznym handlu na rynkach finansowych opartym na sztucznej inteligencji. PRIME ASI objęła 90% udziałów w kapitale zakładowym tej spółki.
  - b. Kontynuowano inwestycje w Mensa Magna S.A., zwiększając pozycję w tej spółce poprzez objęcie nowych akcji serii C o wartości 1,19 mln zł.
  - c. Prime Bit Games S.A. wzmocniła swoją pozycję na rynku gier poprzez emisję nowych akcji, które PRIME ASI objęła, zwiększając swoje zaangażowanie. Niemniej jednak, Spółka złożyła wniosek o restrukturyzację i zawarła umowę o nadzór nad postępowaniem układowym, co może wpłynąć na dalsze perspektywy inwestycji. Ustanowiliśmy odpis aktualizujący w kwocie 1,025 mln zł na to aktywo.

#### 4. Reorganizacja portfela inwestycyjnego

- PRIME ASI podjęła decyzję o sprzedaży wszystkich posiadanych akcji Good Job S.A. na rzecz Prime Bit Investments S.A. za kwotę 2,46 mln zł, co wpisuje się w strategię alokacji kapitału w aktywa o wyższym potencjale zwrotu.
- W związku z realizacją nowej strategii inwestycyjnej, Spółka skupiła się na bardziej płynnych aktywach oraz projektach o wyższej stopie zwrotu.

##### 1. Zmiany w składzie Rady Nadzorczej

- W dniu 11 grudnia 2024 r. Pan Filip Buchta złożył rezygnację z pełnienia funkcji członka Rady Nadzorczej.

Podsumowując, IV kwartał 2024 roku oraz początek roku 2025 przyniósł istotne zmiany w strukturze akcjonariatu, portfelu inwestycyjnym oraz strategii Spółki. PRIME ASI S.A. konsekwentnie realizuje swoje założenia rozwoju, dywersyfikując inwestycje i koncentrując się na projektach z obszaru sztucznej inteligencji i zaawansowanych technologii.

Serdecznie dziękujemy naszym akcjonariuszom oraz partnerom biznesowym za zaufanie i wsparcie. Wierzymy, że podjęte działania wzmocnią fundamenty Spółki i zapewnią jej dalszy dynamiczny rozwój w nadchodzących kwartałach.

Z poważaniem

Michał Ręczkowicz  
Prezes Zarządu PRIME ASI SA

## II. Podstawowe informacje o Emitencie

### 2.1 Dane teleadresowe

<b>PEŁNA NAZWA</b>	Prime Alternatywna Spółka Inwestycyjna Spółka Akcyjna („Spółka”; „Jednostka”; „Prime ASI”)
<b>ADRES SIEDZIBY</b>	ul. Stanisława Moniuszki 8, 35-015 Rzeszów
<b>NUMER TELEFONU</b>	+48 17 28 31 870
<b>ADRES POCZTY ELEKTRONICZNEJ</b>	info@primeasi.com
<b>ADRES STRONY INTERNETOWEJ</b>	www.primeasi.com
<b>PODSTAWOWY PRZEDMIOT DZIAŁALNOŚCI</b>	Działalność inwestycyjna
<b>SĄD REJESTROWY</b>	Sąd Rejonowy w Rzeszowie, XII Wydział Gospodarczy Krajowego Rejestru Sadowego
<b>DATA REJESTRACJI</b>	17 maja 2019
<b>NUMER KRS</b>	0000379621
<b>REGON</b>	142887562
<b>NIP</b>	1080011117
<b>CZAS TRWANIA JEDNOSTKI</b>	nieograniczony

### 2.2 Podstawowy przedmiot działalności

Spółka w dniu 17 maja 2019 r. została wpisana do Rejestru Wewnętrznie Zarządzających ASI. W związku ze statusem wewnętrznie zarządzającego ASI działalność Spółki sprowadza się wyłącznie do inwestowania na własną rzecz, a celem Spółki jest dalsza odsprzedaż z zyskiem posiadanych aktywów.

Prime ASI SA (Alternatywna Spółka Inwestycyjna) to jedna z dziewięciu tego typu spółek w kraju, notowana na giełdzie, dedykowana dla świadomych Inwestorów z dużego biznesu. Unikalność PRIME ASI polega na łączeniu odpowiednich ludzi z firmami, które mają debiutować m.in. na polskiej giełdzie. Inwestorzy inwestujący w ramach Prime ASI to wyjątkowi ludzie, posiadający ogrom kontaktów i możliwości. Spółka inwestuje w przyszłość i w trendy rynkowe, a doświadczony zespół dba o to by wspólne inwestycje rozkwiły i pomnażały majątek. Branże, w które inwestuje spółka to m.in.: biotechnologia, medycyna, IT, transport, edukacja, przemysł, handel, finanse oraz przede wszystkim we wszelkie rozwiązania wykorzystujące Sztuczną Inteligencję do rozwoju swojego biznesu.

## 2.3 Władze spółki

W okresie sprawozdawczym nie doszło do zmian w składach Zarządu i Rady Nadzorczej Spółki.

### Zarząd

Skład Zarządu Emitenta na dzień 31 grudnia 2024 r. oraz na dzień sporządzenia niniejszego raportu:



**Michał Ręczkiewicz**  
Prezes Zarządu

### Rada nadzorcza

W dniu 11 grudnia 2024 r. Pan Filip Buchta złożył rezygnację z pełnienia funkcji Członka Rady Nadzorczej.

Skład Rady Nadzorczej Emitenta na dzień 31 grudnia 2024 r. oraz na dzień sporządzenia niniejszego raportu:

Marzena Koczut - Przewodnicząca Rady Nadzorczej

Sandra Iskierka - Sekretarz Rady Nadzorczej

Agnieszka Maciejczyk - Członek Rady Nadzorczej

Patrycja Ignacy - Członek Rady Nadzorczej

## 2.4 Struktura akcjonariatu Emitenta

Akcjonariat Spółki według stanu posiadania akcji i ich % udziału w kapitale zakładowym Spółki na dzień sporządzenia niniejszego raportu przedstawia się następująco:



Michał Ręczkowicz pośrednio przez:

- Prime Bit Investments S.A.
- Prime Vision ASI Sp. z o.o.

56,87%

Pozostali Akcjonariusze

15,55%

January Ciszewski wraz z  
Kuźnica Centrum Sp. z o.o.

11,84%

Adam Bębenek pośrednio przez  
Hegen Invest ASI Sp. z o.o.

10,47%

Maciej Zientara

5,28%

AKCJONARIUSZ	Ilość akcji (szt.)	Udział % w kapitale	Ilość głosów (szt.)	Udział % w głosach
Michał Ręczkowicz pośrednio przez Prime Vision ASI sp. z o.o.	64 663 334	56,87%	64 663 334	56,87%
January Ciszewski wraz z Kuźnica Centrum Sp. z o.o.	13 458 233	11,84%	13 458 233	11,84%
Adam Bębenek pośrednio przez Hegen Invest ASI Sp. z o.o.	11 900 000	10,47%	11 900 000	10,47%
Maciej Zientara	6 000 000	5,28%	6 000 000	5,28%
Pozostali Akcjonariusze	17 678 433	15,55%	17 678 433	15,55%
<b>SUMA</b>	<b>113 700 000</b>	<b>100,00</b>	<b>113 700 000</b>	<b>100,00</b>

Wykaz powyższego akcjonariatu został przedstawiony w oparciu o otrzymane przez Spółkę zawiadomienia akcjonariuszy sporządzone w trybie art. 69 ustawy o ofercie.

### III. WYKAZ SPÓŁEK, W KTÓRYCH EMITENT POSIADA ZAANGAŻOWANIE W KAPITALE NA DZIEŃ 31 GRUDNIA 2024 R.

Spółka	Ilość akcji/ udziałów	Wartość nominalna (zł)	Udział w kapitale podstawowym (%)	Ilość posiadanych głosów (%)	Udział w głosach na WZ (%)
<b>Spółki zależne</b>					
<b>Algo Trade AI sp. z o.o.</b>	18 000	900 000	90,00	18 000	90,00
<b>Spółki stowarzyszone i pozostałe</b>					
<b>Mensa Magna S.A.</b>	450 000	45 000	42,90	450 000	42,90
<b>Good Job S.A.</b>	371 610	37 161	15,48	371 610	15,48
<b>Prime Bit Games S.A.</b>	2 500 000	250 000	22,89	2 500 000	22,89
<b>„VISSAVI” Sp. z o.o.</b>	21	10 500	15,79	21	15,79
<b>ELQ S.A.</b>	2 300 000	230 000	2,30	2 300 000	2,30



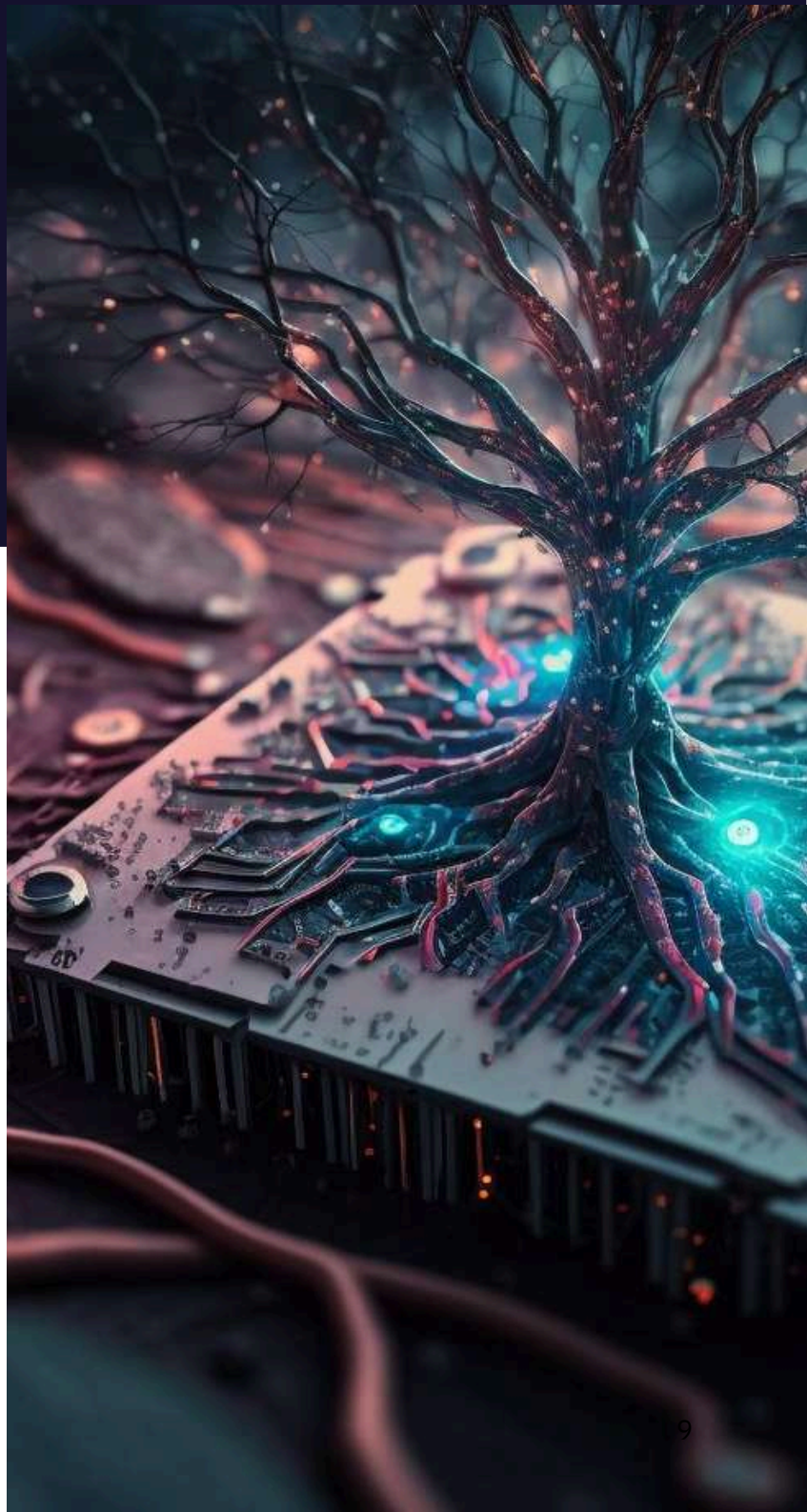
## Algo Trade AI sp. z o.o.

W dniu 20 listopada 2024 r. Sąd Rejonowy w Rzeszowie, XII Wydział Gospodarczy KRS zarejestrował spółkę pod firmą Algo Trade AI sp. z o.o. z siedzibą w Rzeszowie (dalej: "AT"), w której Spółka posiada status założyciela i większościowego udziałowca, tym samym AT stała się podmiotem zależnym od Spółki.

AT specjalizuje się w tworzeniu zaawansowanych algorytmów automatycznych opartych na sztucznej inteligencji. Rozwiązania AT analizują i wykonują transakcje na różnych rynkach finansowych, wykorzystując najnowocześniejsze technologie AI dla optymalizacji strategii handlowych, zapewniając maksymalną efektywność, precyzję i zyskowność.



Algo Trade AI specjalizuje się w tworzeniu zaawansowanych algorytmów automatycznych opartych na sztucznej inteligencji. Nasze rozwiązania analizują i wykonują transakcje na różnych rynkach finansowych, takich jak giełdy, forex czy kryptowaluty. Wykorzystując najnowocześniejsze technologie AI, optymalizujemy strategie handlowe, zapewniając maksymalną efektywność, precyzję i zyskowność, oferując klientom innowacyjne narzędzia do odniesienia sukcesu w dynamicznym środowisku rynkowym.



## VISSAVI Sp. z o.o.

W dniu 28 czerwca 2024 r. Spółka zawarła z akcjonariuszem Spółki - Prime Bit Investments S.A. umowę nabycia 21 udziałów spółki VISSAVI Sp. z o.o. z siedzibą w Rzeszowie (dalej: VISSAVI) za cenę 1.000.000,00 zł. Nabyte udziały stanowią ok. 15,79% w kapitale zakładowym VISSAVI.

VISSAVI to Polska marka modowa, obecna na rynku od ponad 20 lat. Przez lata Vissavi wypracowała unikalne know-how w zakresie konstrukcji, projektowania i technologii szycia. Cała produkcja odbywa się w Polsce w wyselekcjonowanych zakładach krawieckich. Firma posiada ponad 10 sklepów stacjonarnych i sklep e-commerce, który rozwija. VISSAVI chce poprzez użycie technologii AI zdobyć przewagę technologiczną oraz planuje ekspansję zagraniczną za pośrednictwem platformy e-commerce.

W październiku 2024 r. VISSAVI dokonało sprzedaży budynku za kwotę 6,15 mln zł, co pozwoliło spółce całkowicie się oddłużyć i zmniejszyć bieżące koszty funkcjonowania.



# VISSAVI

Polska marka modowa, obecna na rynku od ponad 20 lat. Przez lata Vissavi wypracowała unikalne know-how w zakresie konstrukcji, projektowania i technologii szycia. Cała produkcja odbywa się w Polsce w wyselekcjonowanych zakładach krawieckich.

## PLANTERIS Sp. z o.o.

W dniu 8 listopada 2023 r. Spółka podpisała z firmą Planteris sp. z o.o. list intencyjny, na podstawie którego wpłaciła zaliczkę w kwocie 300 000,00 zł („Zaliczka”) na poczet podwyższenia kapitału i objęcia udziałów w firmie Planteris sp. z o.o. W liście zastrzeżono, że nie tworzy on żadnych praw ani obowiązków i nie może on stanowić podstawy do dochodzenia jakichkolwiek roszczeń.

W dniu 12 listopada 2024 r. Spółka zawarła z Planteris kolejny list intencyjny, w zakresie możliwości dalszego działania, w związku z wpłaconą Zaliczką. Mocą Listu intencyjnego, Planteris zadeklarował chęć przeprowadzenia procedur związanych z podjęciem uchwały przez Zgromadzenie Wspólników w sprawie podwyższenia kapitału zakładowego Planteris poprzez utworzenie nowych udziałów, z pierwszeństwem ich objęcia przez dotychczasowych udziałowców. W przypadku gdy dotychczasowi udziałowcy nie skorzystają z prawa pierwszeństwa lub Zgromadzenie Wspólników podejmie decyzję o rezygnacji z prawa pierwszeństwa, Planteris zadeklarował gotowość do zaoferowania nowych udziałów Spółce. W przeciwnym wypadku Planteris zwróci Spółce Zaliczkę. Zwrot został zagwarantowany także w przypadku objęcia udziałów przez dotychczasowych udziałowców.

Spółka z kolei potwierdziła gotowość do objęcia nowych udziałów Planteris w kwocie Zaliczki, a także do dalszego zwiększenia swojego zaangażowania w Planteris do poziomu 15% w kapitale zakładowym Planteris.

Planteris jest producentem roślinnych zamienników mięsa.

### Apollo Roślinny Qurczak®

w Twojej kuchni  
zamiast mięsa.



**APOLLO**  
**ROŚLINNY**  
**QURCZAK®**

## ELQ S.A.

ELQ S.A. to firma specjalizująca się w projektowaniu, realizacji oraz serwisie systemów zasilania i instalacji elektrycznych. Działa w sektorze energetycznym, oferując rozwiązania związane z infrastrukturą elektryczną, takie jak budowa stacji transformatorowych, systemów zasilania awaryjnego oraz automatyki przemysłowej. Firma obsługuje różne branże, w tym przemysł, energetykę, telekomunikację i budownictwo, dostarczając kompleksowe usługi inżynieryjne oraz produkty związane z elektryką i energetyką.



## Mensa Magna S.A.

Spółka dokonała inwestycji, nabywając 450 000 akcji serii A firmy Mensa Magna S.A. („MM”), stanowiących 42,90% ogólnej liczby akcji za kwotę 1 012 500,00 zł. Akcje zostały nabyte od Spółki Prime Bit Investments S.A. w dniu 29.11.2023 r.

Ponadto w dniu 12 listopada 2024 r. Spółka zawarła z MM umowę objęcia 52.889 akcji na okaziciela serii C za łączną kwotę 1.190.002,50 zł, przez co zwiększy się jej pozycja inwestycyjna w MM, albowiem posiada obecnie 450.000 akcji MM, które stanowią ok. 42,90% w kapitale zakładowym i ogólnej liczbie głosów MM.

Nabycie akcji MM nastąpi z momentem rejestracji podwyższenia kapitału zakładowego MM przez KRS.

Spółka działająca w obszarze IT i branży HoReCa. Jej głównym produktem jest aplikacja mobilna E WAITER, usprawniająca proces zamawiania jedzenia do stolika, pokoju lub na wynos. Spółka działa na rynku od 2022 roku i systematycznie rozwija portfolio produktów i usług dedykowanych branży HoReCa.



Spółka działająca w obszarze IT i branży HoReCa. Jej głównym produktem jest aplikacja mobilna E- WAITER, usprawniająca proces zamawiania jedzenia do stolika, pokoju lub na wynos. Spółka działa na rynku od 2022 roku i systematycznie rozwija portfolio produktów i usług dedykowanych branży HoReCa.



## Prime Bit Games S.A.

W dniu 28 maja 2024 r. Spółka zawarła z akcjonariuszem Spółki - Prime Bit Investments S.A. umowę nabycia 2.500.000 akcji spółki Prime Bit Games S.A. z siedzibą w Rzeszowie (dalej: PBG), po cenie 0,50 zł każda akcja, tj. za łączną kwotę 1.250.000,00 zł. PBG specjalizuje się w produkcji różnorodnych gier, w tym gier na zamówienie i marketingowych

Ponadto w dniu 12 listopada 2024 r. Spółka zawarła z PBG umowę objęcia 1.940.000 akcji na okaziciela serii F, za łączną kwotę 970.000,00 zł, przez co istotnie zwiększy się jej pozycja inwestycyjna w PBG, albowiem posiada obecnie 2.500.000 akcji PBG, które stanowią ok. 22,89% w kapitale zakładowym i ogólnej liczbie głosów PBG. Nabycie akcji PBG nastąpi z momentem rejestracji podwyższenia kapitału zakładowego PBT przez KRS.

Po dniu bilansowym PBG złożyła wniosek o ogłoszenie upadłości jednocześnie wnosząc o wstrzymanie rozpoznania tego wniosku do czasu prawomocnego zakończenia postępowania restrukturyzacyjnego, tj. postępowania o zatwierdzenie układu PBG. Zarząd PBG złożył przedmiotowy wniosek w związku z aktualną sytuacją finansową PBG, która spełniała znamiona zagrożenia niewypłacalnością.

Jednocześnie, w dniu 17 stycznia 2025 r. PBG zawarła umowę o sprawowaniu nadzoru nad przebiegiem postępowania o zatwierdzenie układu w postępowaniu o zatwierdzenie układu ze spółką Hambura Sp. z o.o. i obwieszczono w Krajowym Rejestrze Zadłużonych o ustaleniu dnia układowego na 17 stycznia 2025 r., tym samym inicjując postępowanie o zatwierdzenie układu PBG.



Spółka notowana na New Connect, funkcjonująca od 2016 roku. Niezależny projektant, twórca i wydawca gier mobilnych, komputerowych i konsolowych. Świadczy również usługi w zakresie portingu, co-developmentu, projektowaniu grafik oraz gier na zamówienie.



## Good Job S.A.

W dniu 27 marca 2024 r. Spółka zawarła z akcjonariuszem Spółki - Prime Bit Investments S.A. dwie umowy nabycia łącznie 371.610 akcji spółki Good Job S.A. z siedzibą we Wrocławiu (dalej: GJ), po średniej cenie 6,64 zł każda akcja, tj. za łączną kwotę 2.465.640,00 zł.

W listopadzie 2024 r. nastąpiło podwyższenie kapitału zakładowego GJ, poprzez emisję 1.007.023 akcji serii C i 192.977 akcji serii D, po cenie emisyjnej 8,33 zł za jedną akcję, tj. za łączną cenę emisyjną 9.996.000,00 zł, a obejmujący wnieśli aportem do GJ 100% udziałów w spółce Jobllegro sp. z o.o. z siedzibą we Wrocławiu (dalej: "JLL"). Powyższe jest równoznaczne z komunikowaną wcześniej przez Spółkę fazą fuzji GJ z innym podmiotem z branży HR tj. w miejsce połączenia powstała Grupa Kapitałowa GJ.

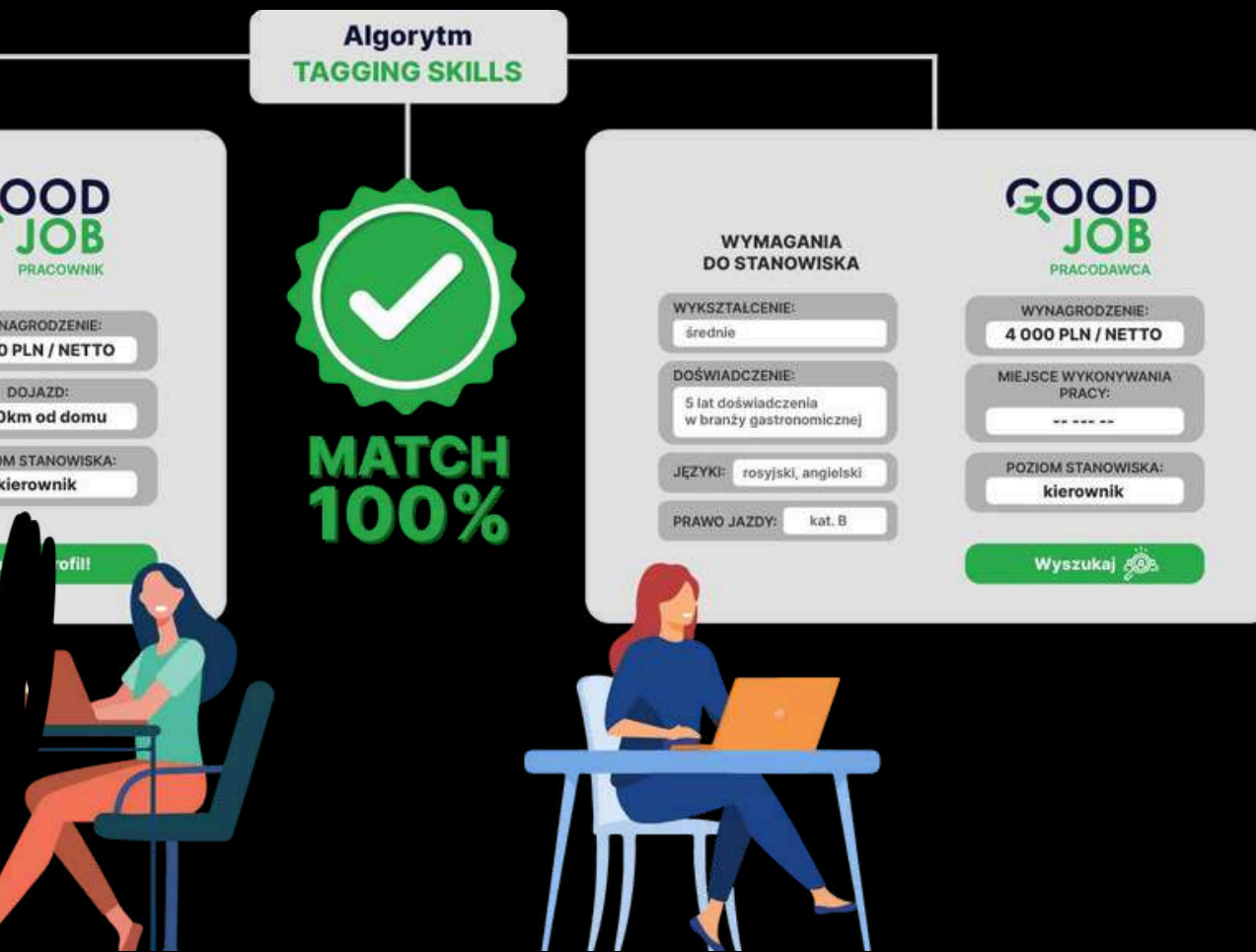
JLL jest właścicielem platformy internetowej specjalizującej się w rekrutacji pracowników, umożliwiającej szybkie i wygodne łączenie pracodawców z poszukującymi zatrudnienia.

GJ jest właścicielem nowoczesnej platformy HR do zatrudniania masowego, używającej AI, aby jak najlepiej dopasować kandydata do pracy.

GJ i JLL działają zatem na tym samym rynku i zamierzają wykorzystać wzajemnie swoje kompetencje do wzmocnienia swoich pozycji.

Po dniu bilansowym Spółka zawarła z Prime Bit Investments S.A. dwie umowy zbycia wszystkich posiadanych akcji GJ po średniej cenie 6,64 zł każda akcja, za łączną kwotę 2.465.640,00 zł, tj. na warunkach tożsamyh z umowami zakupu akcji GJ. Strony uzgodniły, iż cena sprzedaży zostanie wpłacona na rachunek bankowy Spółki do dnia 30 marca 2025 r.

Powodem zawarcia umów zbycia akcji GJ jest reorganizacja portfela inwestycyjnego Spółki w celu alokacji środków w aktywa o wyższym potencjale zwrotu.



## IV. KWARTALNE SKRÓCONE SPRAWOZDANIE FINANSOWE EMITENTA

### 4.1 Informacje o zasadach przyjętych przy sporządzaniu raportu kwartalnego.

Podstawa sporządzenia sprawozdania finansowego:

Zasady rachunkowości przyjęte przy sporządzaniu sprawozdania finansowego są zgodne z ustawą z 29 września 1994 r. o rachunkowości (Dz. U. z 2023 r. poz. 120, z późniejszymi zmianami), zwaną dalej Ustawą, która określa między innymi zasady rachunkowości dla jednostek mających siedzibę lub miejsce sprawowania zarządu na terytorium Rzeczypospolitej Polskiej oraz z Rozporządzeniem Ministra Finansów z 12 grudnia 2001 r. w sprawie wyceny, zakresu ujawniania i sposobu prezentacji instrumentów finansowych (Dz. U. z 2001 r. nr 149, poz. 1674, z późniejszymi zmianami).

#### Zasady wyceny aktywów i pasywów:

Poszczególne składniki aktywów i pasywów wycenia się stosując rzeczywiście poniesione na ich nabycie koszty, z zachowaniem zasady ostrożności.

##### 1. Środki pieniężne

Krajowe środki pieniężne w kasie i na rachunkach bankowych wycenia się według wartości nominalnej:

- wpływ walut na dewizowy rachunek bankowy wycenia się wg kursów kupna walut, stosowanych na ten dzień przez bank prowadzący rachunek dewizowy,
- rozchód walut wycenia się według kursu sprzedaży banku stosowanego na dzień ich rozchodu,
- na dzień bilansowy środki pieniężne wycenia się według średniego kursu ustalonego przez NBP na ten dzień,
- ustalone na koniec dnia różnice kursowe wpływają na wynik finansowy, a mianowicie:
  1. dodatnie – jako przychody finansowe z operacji finansowych,
  2. ujemne – jako koszty finansowe z operacji finansowych.

Do wyceny rozchodu waluty z rachunku walutowego stosuje się kurs historyczny (jako kurs faktycznie zastosowany). Kurs historyczny jest to kurs, po którym dokonano wyceny waluty w dniu jej wpływu na rachunek walutowy. Dokonując wyceny rozchodu walut z rachunku walutowego według kursu historycznego Spółka stosuje metodę FIFO, tzn. „pierwsze przyszło, pierwsze wyszło”.

Inwentaryzacja środków pieniężnych w kasie jest przeprowadzana w formie spisu z natury.



Inwentaryzacja środków pieniężnych na rachunkach bankowych jest przeprowadzana poprzez potwierdzenie sald z bankiem.

Inwentaryzacja innych środków pieniężnych oraz innych aktywów pieniężnych jest przeprowadzana poprzez porównywanie danych ewidencyjnych z dokumentami.

## **2. Należności i zobowiązania.**

- Należności i zobowiązania (w tym z tytułu kredytów i pożyczek) w walucie polskiej wykazywane są według wartości podlegającej zapłacie.
- Należności i zobowiązania w walutach obcych w momencie powstania ujmowane są według średniego kursu ustalonego przez NBP dla danej waluty obcej.
- Dodatnie lub ujemne różnice kursowe powstające w dniu płatności, wynikające z różnicy pomiędzy kursem waluty na ten dzień, a kursem waluty w dniu powstania należności lub zobowiązania odnoszone są odpowiednio na przychody lub koszty operacji finansowych.
- Nierozliczone na dzień bilansowy należności i zobowiązania w walucie obcej wycenia się po obowiązującym na dany dzień średnim kursie ustalonym dla obcej waluty przez NBP.
- Wartość należności aktualizuje się uwzględniając stopień prawdopodobieństwa ich zapłaty poprzez dokonanie odpisu aktualizującego.

Odpisy aktualizujące należności spółka tworzy na:

- należności od dłużników postawionych w stan likwidacji lub upadłości do wysokości należności nie objętych gwarancją lub innym zabezpieczeniem należności zgłoszonej likwidatorowi lub sędziemu komisarzowi w postępowaniu upadłościowym,
- należności od dłużników w przypadku oddalenia wniosku o ogłoszenie upadłości, jeżeli majątek dłużnika nie wystarcza na zaspokojenie kosztów postępowania upadłościowego w wysokości 100% należności,
- należności kwestionowane przez dłużników (sporne) oraz należności skierowane do postępowania sądowego w wysokości 100% należności,
- należności, z których zapłatą dłużnik zwleka, a zapłata nie jest prawdopodobna w wysokości 100% należności,
- inwentaryzacja należności i zobowiązań następuje w drodze pisemnego potwierdzenia sald

z kontrahentami.

Akcje i udziały w jednostkach podporządkowanych zaliczone do aktywów trwałych wycenia się według ceny nabycia. W przypadku trwałej utraty wartości, nie później niż na koniec okresu sprawozdawczego, wartość udziałów i akcji pomniejsza się o odpis wyrażający trwałą utratę wartości.

### 3. Trwała utrata wartości aktywów.

Na każdy dzień bilansowy ocenia się czy istnieją obiektywne dowody wskazujące na trwałą utratę wartości składnika bądź grupy aktywów. Jeśli takie dowody istnieją, ustala się szacowaną, możliwą do odzyskania wartość składnika aktywów i dokonuje się odpisu aktualizującego z tytułu utraty wartości, w kwocie równej różnicy między wartością możliwą do odzyskania i wartością bilansową. Strata wynikająca z utraty wartości jest ujmowana w rachunku zysków i strat. W przypadku, gdy skutki uprzednio dokonanego przeszacowania aktywów ujęto jako kapitał z aktualizacji wyceny, to strata pomniejsza wysokość tego kapitału, a pozostała część straty jest odnoszone na rachunek zysków i strat.

### 4. Aktywa oraz zobowiązania finansowe przeznaczone do obrotu.

Papiery wartościowe notowane na GPW oraz na rynku alternatywnym New Connect są wyceniane według wartości godziwej.

Za wartość godziwą papierów wartościowych notowanych na GPW uznaje się ceny rynkowe, tj. kurs zamknięcia GPW ostatniego dnia sesji danego okresu sprawozdawczego. New Connect nie jest rynkiem regulowanym, jednakże spółki na nim notowane spełniają wymogi niezbędne do uznania spółki za publiczną. Cena akcji takiej spółki powinna odzwierciedlać wartość godziwą akcji.

W związku z powyższym za wartość godziwą papierów wartościowych notowanych na New Connect uznaje się również cenę rynkową, tj. kurs zamknięcia NewConnect. Z uwagi na ograniczoną płynność akcje spółki ELQ S.A. wyceniane są w oparciu o historyczny koszt nabycia.

Papiery wartościowe nienotowane na GPW S.A. wyceniane są według cen nabycia skorygowanych o trwałą utratę wartości. Sprzedaż papierów wartościowych następuje wg zasady FIFO, tzn. "pierwsze przyszło, pierwsze wyszło". Wynik na zbyciu akcji jest różnicą przychodu ze sprzedaży i wartości godziwej papierów według wyceny na ostatni dzień kwartału poprzedzającego transakcję sprzedaży i zaprezentowany zgodnie z opisaną zasadą w rachunku zysków i strat w przychodach lub kosztach z działalności podstawowej.

Krótkoterminowe dłużne papiery wartościowe przeznaczone do obrotu wycenia się wg ceny nabycia skorygowanej o naliczone odsetki, dyskonto, premie, jednak nie wyżej niż cena sprzedaży netto; jeżeli tak określona wartość jest wyższa od ceny sprzedaży netto, różnicę zalicza się do kosztów finansowych.

Nabyte udziały, akcje oraz inne aktywa finansowe przeznaczone do obrotu ujmuje się w księgach rachunkowych na dzień ich nabycia lub powstania według cen nabycia.

Na dzień bilansowy aktywa oraz zobowiązania finansowe przeznaczone do obrotu są wyceniane do wartości godziwej. Skutki zmian wartości inwestycji krótkoterminowych, z wyłączeniem pozycji zabezpieczanych i instrumentów zabezpieczających, wpływają w pełnej wysokości odpowiednio na przychody lub koszty finansowe.

Inwentaryzacja aktywów finansowych przeznaczonych do obrotu jest przeprowadzana w formie potwierdzenia sald.

## **5. Aktywa i zobowiązania finansowe utrzymywane do terminu zapadalności, pożyczki udzielone i należności własne.**

Aktywa oraz zobowiązania finansowe utrzymywane do terminu zapadalności, pożyczki udzielone i należności własne wycenia się wg metody zamortyzowanego kosztu z uwzględnieniem efektywnej stopy procentowej. Skutki wyceny odnosi się w przychody lub koszty finansowe. Inwentaryzacja aktywów oraz zobowiązań finansowych utrzymywanych do terminu zapadalności jest przeprowadzana w formie potwierdzenia sald.

## **6. Aktywa finansowe dostępne do sprzedaży.**

Aktywa finansowe dostępne do sprzedaży wycenia się w wartości godziwej zaś skutki przeszacowania zalicza się odpowiednio do przychodów lub kosztów finansowych okresu sprawozdawczego.

Inwentaryzacja aktywów finansowych dostępnych do sprzedaży jest przeprowadzana w formie potwierdzenia sald. Przy wycenie rozchodu instrumentów finansowych dostępnych do sprzedaży stosuje się metodę FIFO, tzn. "pierwsze przyszło, pierwsze wyszło". Wynik na sprzedaży jest sumą sprzedaży pomniejszoną o koszt własny sprzedaży wg opisanej zasady.

## **7. Wartości niematerialne i prawne.**

Wartości niematerialne i prawne wycenia się według cen nabycia lub kosztów wytworzenia pomniejszonych o dotychczasowe odpisy umorzeniowe. Odpisy amortyzacyjne są dokonywane przy zastosowaniu metody liniowej.

Mając na uwadze zasadę istotności wynikającą z art. 4 ust. 4 UoR potwierdzoną postanowieniem art. 16d ustawy o podatku dochodowym od osób prawnych, dla wartości niematerialnych i prawnych o wartości do 10 000 zł, wartości niematerialne i prawne o wartości do 10 000 zł, traktowane jako nisko cenne składniki majątku, zalicza się do materiałów i księguje bezpośrednio w zużycie materiałów z pominięciem ewidencji bilansowej. Inwentaryzacja wartości niematerialnych i prawnych jest przeprowadzana w formie porównania danych ewidencyjnych z dokumentacją.

## **8. Rzeczowe aktywa trwałe.**

Środki trwałe oraz środki trwałe w budowie wycenia się według cen nabycia lub kosztów wytworzenia pomniejszonych o dotychczasowe odpisy umorzeniowe. Spółka prowadzi ewidencję środków trwałych, do których zalicza się składniki mienia, przy czym dla środków trwałych o wartości do 10 000 zł ustala się odpisy amortyzacyjne jednorazowo w miesiącu oddania ich do użytkowania, zgodnie z art. 32 ust. 6 UoR. Zasady amortyzacji środków trwałych są zgodne z ustawą o podatku dochodowym od osób prawnych.

Odpisy amortyzacyjne są dokonywane przy zastosowaniu metody liniowej. Jednostka stosuje odrębne stawki dla amortyzacji bilansowej i podatkowej. Odpisy amortyzacji dokonywane są zgodnie z planem amortyzacji sporządzonym odrębnie dla amortyzacji bilansowej i podatkowej.

Inwentaryzacja rzeczowych aktywów trwałych jest przeprowadzana w formie spisu z natury.

## 9. Rozliczenia międzyokresowe.

Rozliczenia międzyokresowe czynne ustala się w wysokości kosztów przypadających na następne okresy sprawozdawcze. Jeżeli wartość otrzymanych finansowych składników majątku jest niższa niż zobowiązania na nie, w tym również z tytułu uzyskanych kredytów i pożyczek, to różnica stanowi czynne rozliczenia międzyokresowe kosztów. Odpisuje się je w koszty w równych ratach w ciągu okresu, na jaki zaciągnięto zobowiązanie. Do kosztów rozliczanych w czasie zalicza się przede wszystkim: opłacone z góry prenumeraty, składki na ubezpieczenia majątkowe, czynsze, koszty emisji nowych akcji.

Rozliczenia międzyokresowe bierne ustala się w wysokości przypadającej na bieżący okres sprawozdawczy:

- ściśle oznaczonych świadczeń wykonywanych na rzecz spółki, lecz jeszcze niestanowiących zobowiązania,
- prawdopodobnych kosztów, których kwota bądź data powstania zobowiązania z ich tytułu nie

jest jeszcze znana.

Przewidywane, lecz nieponiesione, wydatki objęte biernymi rozliczeniami międzyokresowymi zwiększają na bieżąco koszty, nie później niż do końca roku obrachunkowego następnego po roku ich ustalenia.

Spółka dokonuje biernych rozliczeń międzyokresowych kosztów w wysokości prawdopodobnych zobowiązań przypadających na bieżący okres sprawozdawczy wynikających ze świadczeń wykonanych na rzecz Spółki przez kontrahentów oraz z obowiązku wykonania związanych z bieżącą działalnością przyszłych świadczeń wobec nieznanymi osobami, których kwotę można oszacować, choć data powstania zobowiązania z ich tytułu nie jest jeszcze znana. Na składniki aktywów, co do których istnieje podejrzenie, że w dającej się przewidzieć przyszłości nie będą przynosić korzyści ekonomicznych, Spółka będzie dokonywała odpisu z tytułu trwałej utraty ich wartości. W związku z przejściowymi różnicami między wykazywaną w księgach rachunkowych wartością aktywów i pasywów a ich wartością podatkową oraz stratą podatkową możliwą do odliczenia w przyszłości, jednostka ustala aktywa z tytułu odroczonego podatku dochodowego. Aktywa z tytułu odroczonego podatku dochodowego ustala się w wysokości kwoty przewidzianej w przyszłości do odliczenia od podatku dochodowego w związku z ujemnymi różnicami przejściowymi, które spowodują w przyszłości zmniejszenie podstawy obliczenia podatku dochodowego oraz straty podatkowej możliwej do odliczenia. Wysokość aktywów z tytułu odroczonego podatku dochodowego ustala się przy uwzględnieniu stawek podatku dochodowego obowiązujących w roku powstania obowiązku podatkowego. Inwentaryzacja rozliczeń międzyokresowych jest przeprowadzana w formie porównania danych ewidencyjnych z dokumentacją.

## 10. Kapitały własne.

Kapitał zakładowy wykazuje się w wysokości określonej w umowie lub statucie i wpisanej w rejestrze sądowym. Zadeklarowane, lecz niewniesione wkłady kapitałowe ujmuje się jako należne wpłaty na poczet kapitału.

Kapitał zapasowy tworzony jest z odpisów z czystego zysku rocznego Spółki. Ponadto do kapitału zapasowego zalicza się również nadwyżkę powstałą w wyniku sprzedaży akcji powyżej ich wartości nominalnej po potrąceniu kosztów emisji.

Inwentaryzacja kapitałów własnych jest przeprowadzana w formie porównania danych ewidencyjnych z dokumentacją.

## 11. Rezerwy

Rezerwy - zgodnie z art. 3 ust. 1 pkt 21 ustawy to - zobowiązania, których termin wymagalności lub kwota nie są pewne. Jednostka tworzy rezerwy zgodnie z obowiązkiem prawnym lub zwyczajowo oczekiwanym obowiązkiem handlowym, to jest wtedy, gdy występuje na tyle duże prawdopodobieństwo, że zajdzie konieczność wywiązania się jednostki z ciążącego na niej obowiązku, a koszty lub straty wymagające poniesienia dla wywiązania się z tego obowiązku są na tyle znaczące, że ich nieuwzględnienie w wyniku finansowym tego okresu, w którym obowiązek powstał, spowodowałoby istotne zniekształcenie obrazu sytuacji majątkowej, finansowej i wyniku finansowego jednostki.

W związku z przejściowymi różnicami między wykazywaną w księgach rachunkowych wartością aktywów i pasywów, a ich wartością podatkową oraz stratą podatkową możliwą do odliczenia w przyszłości, jednostka tworzy rezerwę z tytułu odroczonego podatku dochodowego.

Rezerwę z tytułu odroczonego podatku dochodowego tworzy się w wysokości kwoty podatku dochodowego wymagającej w przyszłości zapłaty w związku z występowaniem dodatnich różnic przejściowych, tj. różnic, które spowodują zwiększenie podstawy obliczenia podatku dochodowego w przyszłości. Wysokość rezerwy z tytułu odroczonego podatku dochodowego ustala się przy uwzględnieniu stawek podatku dochodowego obowiązujących w roku powstania obowiązku podatkowego. Inwentaryzacja rezerw jest przeprowadzana w formie porównania danych ewidencyjnych z dokumentacją.

## 12. Przychody ze sprzedaży.

Przychodem z tytułu świadczenia usług jest kwota należna z tego tytułu od odbiorcy, pomniejszona o podatek od towarów i usług (VAT) oraz rabaty.

## 13. Pozostałe przychody i koszty operacyjne.

Przychodem z tytułu świadczenia usług jest kwota należna z tego tytułu od odbiorcy, pomniejszona o podatek od towarów i usług (VAT) oraz rabaty.

#### **14. Przychody i koszty finansowe.**

Przychody finansowe są to należne przychody z operacji finansowych, natomiast koszty finansowe są to poniesione koszty operacji finansowych.

Ujemne różnice kursowe oraz odsetki od zobowiązań i kredytów inwestycyjnych po oddaniu inwestycji do użytkowania obciążają koszty operacji finansowych.

#### **15. Podatek dochodowy.**

Zobowiązania z tytułu podatku dochodowego naliczane są zgodnie z przepisami ustawy o podatku dochodowym od osób prawnych.

Podatek dochodowy od osób prawnych jest obliczany w oparciu o zysk brutto ustalony na podstawie przepisów o rachunkowości, skorygowany o przychody niestanowiące przychodów podlegających opodatkowaniu oraz koszty niestanowiące kosztów uzyskania przychodów.

#### **16. Wynik finansowy**

Na wynik finansowy składają się: wynik na działalności podstawowej, wynik na pozostałej działalności operacyjnej, wynik na działalności finansowej, obowiązkowe obciążenia wyniku.

#### **17. Rachunek zysków i strat.**

Spółka prowadzi ewidencję kosztów w układzie rodzajowym oraz sporządza rachunek zysków i strat w wariantcie porównawczym.

#### **18. Rachunek przepływów pieniężnych.**

Rachunek przepływów pieniężnych sporządzono metodą pośrednią.

## 4.2 Bilans (w zł)

AKTYWA	31.12.2024	31.12.2023
<b>A. AKTYWA TRWAŁE</b>	<b>7 807 590,03 zł</b>	<b>1 658 961,72 zł</b>
<b>I. Wartości niematerialne i prawne</b>	0	0
1. Koszty zakończonych prac rozwojowych	0	0
2. Wartość firmy	0	0
3. Inne wartości niematerialne i prawne	0	0
4. Zaliczki na wartości niematerialne i prawne	0	0
<b>II. Rzeczowe aktywa trwałe</b>	0	0
1. Środki trwałe	0	0
a) grunty (w tym prawo wieczystego użytkowania gruntu)	0	0
b) budynki, lokale i obiekty inżynierii lądowej i wodnej	0	0
c) urządzenia techniczne i maszyny	0	0
d) środki transportu	0	0
e) inne środki trwałe	0	0
2. Środki trwałe w budowie	0	0
3. Zaliczki na środki trwałe w budowie	0	0
<b>III. Należności długoterminowe</b>	0	0
1. Od jednostek powiązanych	0	0
2. Od pozostałych jednostek, w których jednostka posiada zaangażowanie w kapitale	0	0
3. Od pozostałych jednostek	0	0
<b>IV. Inwestycje długoterminowe</b>	<b>7 609 109,03 zł</b>	<b>1 656 010,72 zł</b>
1. Nieruchomości	0	0
2. Wartości niematerialne i prawne	0	0
3. Długoterminowe aktywa finansowe	5 349 109,03 zł	1 656 010,72 zł
a) w jednostkach powiązanych	0	0
– udziały lub akcje	0	0
– inne papiery wartościowe	0	0
– udzielone pożyczki	0	0
– inne długoterminowe aktywa finansowe	0	0
b) w pozostałych jednostkach, w których jednostka posiada zaangażowanie w kapitale	0	0
– udziały lub akcje	0	0
– inne papiery wartościowe	0	0
– udzielone pożyczki	0	0
– inne długoterminowe aktywa finansowe	0	0
c) w pozostałych jednostkach	5 349 109,03 zł	1 656 010,72 zł
– udziały lub akcje	5 349 109,03 zł	1 656 010,72 zł
– inne papiery wartościowe	0	0
– udzielone pożyczki	0	0

## 4.2 Bilans (w zł)

– inne długoterminowe aktywa finansowe	0	0
b) w pozostałych jednostkach, w których jednostka posiada zaangażowanie w kapitale	0	0
– udziały lub akcje	0	0
– inne papiery wartościowe	0	0
– udzielone pożyczki	0	0
– inne długoterminowe aktywa finansowe	0	0
c) w pozostałych jednostkach	5 349 109,03 zł	1 656 010,72 zł
– udziały lub akcje	5 349 109,03 zł	1 656 010,72 zł
– inne papiery wartościowe	0	0
– udzielone pożyczki	0	0
– inne długoterminowe aktywa finansowe	0	0
4. Inne inwestycje długoterminowe	2 260 000,00 zł	0
<b>V. Długoterminowe rozliczenia międzyokresowe</b>	<b>198 481,00 zł</b>	<b>2 951,00 zł</b>
1. Aktywa z tytułu odroczonego podatku dochodowego	198 481,00 zł	2 951,00 zł
2. Inne rozliczenia międzyokresowe	0	0
<b>B. AKTYWA OBROTOWE</b>	<b>1 602 592,87 zł</b>	<b>300 182,65 zł</b>
<b>I. Zapasy</b>	<b>0</b>	<b>0</b>
1. Materiały	0	0
2. Półprodukty i produkty w toku	0	0
3. Produkty gotowe	0	0
4. Towary	0	0
5. Zaliczki na dostawy	0	0
<b>II. Należności krótkoterminowe</b>	<b>1 578 691,11 zł</b>	<b>300 000,00 zł</b>
1. Należności od jednostek powiązanych	0	0
a) z tytułu dostaw i usług, o okresie spłaty:	0	0
– do 12 miesięcy	0	0
– powyżej 12 miesięcy	0	0
b) inne	0	0
2. Należności od pozostałych jednostek, w których jednostka posiada zaangażowanie w kapitale	0	0
a) z tytułu dostaw i usług, w okresie spłaty:	0	0
– do 12 miesięcy	0	0
– powyżej 12 miesięcy	0	0
b) inne	0	0
3. Należności od pozostałych jednostek	1 578 691,11 zł	300 000,00 zł
a) z tytułu dostaw i usług, w okresie spłaty:	0	0
– do 12 miesięcy	0	0
– powyżej 12 miesięcy	0	0
b) z tytułu podatków, dotacji, ceł, ubezpieczeń społecznych i zdrowotnych oraz innych tytułów publicznoprawnych	779,74 zł	0
c) inne	1 577 911,37 zł	300 000,00 zł
d) dochodzone na drodze sądowej	0	0



<b>III. Inwestycje krótkoterminowe</b>	<b>23 573,97 zł</b>	<b>20,00 zł</b>
1. Krótkoterminowe aktywa finansowe	23 573,97 zł	20,00 zł
a) w jednostkach powiązanych	0	0
– udziały lub akcje	0	0
– inne papiery wartościowe	0	0
– udzielone pożyczki	0	0
– inne krótkoterminowe aktywa finansowe	0	0
b) w pozostałych jednostkach	0	0
– udziały lub akcje	0	0
– inne papiery wartościowe	0	0
– udzielone pożyczki	0	0
– inne krótkoterminowe aktywa finansowe	0	0
c) środki pieniężne i inne aktywa pieniężne	23 573,97 zł	20,00 zł
– środki pieniężne w kasie i na rachunkach	23 573,97 zł	20,00 zł
– inne środki pieniężne	0	0
– inne aktywa pieniężne	0	0
2. Inne inwestycje krótkoterminowe	0	0
<b>IV. Krótkoterminowe rozliczenia międzyokresowe</b>	<b>327,79 zł</b>	<b>162,65 zł</b>
C. Należne wpłaty na kapitał (fundusz) podstawowy	0	0
D. Udziały (akcje) własne	0	0
<b>AKTYWA RAZEM</b>	<b>9 410 182,90 zł</b>	<b>1 959 144,37 zł</b>

PASYWA	31.12.2024	31.12.2023
<b>A. KAPITAŁ (FUNDUSZ) WŁASNY</b>	<b>9 225 548,05 zł</b>	<b>1 301 477,56 zł</b>
<b>I. Kapitał (fundusz) podstawowy</b>	<b>11 370 000,00 zł</b>	<b>10 600 000,00 zł</b>
<b>II. Kapitał (fundusz) zapasowy</b>	<b>16 314 150,39 zł</b>	<b>9 580 891,85 zł</b>
<b>III. Kapitał (fundusz) z aktualizacji wyceny</b>	<b>0</b>	<b>0</b>
<b>IV. Pozostałe kapitały (fundusze) rezerwowe</b>	<b>2 300 000,00 zł</b>	<b>1 000 000,00 zł</b>
<b>V. Zysk (strata) z lat ubiegłych</b>	<b>-19 682 672,83 zł</b>	<b>-19 682 672,83 zł</b>
<b>VI. Zysk (strata) netto</b>	<b>-1 075 929,51 zł</b>	<b>-196 741,46 zł</b>
Odpisy z zysku netto w ciągu roku obrotowego (-)	0	0
<b>B. ZOBOWIĄZANIA I REZERWY NA ZOBOWIĄZANIA</b>	<b>184 634,85 zł</b>	<b>657 666,81 zł</b>
<b>I. Rezerwy na zobowiązania</b>	<b>19 635,00 zł</b>	<b>26 445,00 zł</b>
1. Rezerwa z tytułu odroczonego podatku dochodowego	0	0
2. Rezerwa na świadczenia emerytalne i podobne	0	0
- długoterminowa	0	0
- krótkoterminowa	0	0
3. Pozostałe rezerwy	19 635,00 zł	26 445,00 zł
- długoterminowe	0	0
- krótkoterminowe	19 635,00 zł	26 445,00 zł
<b>II. Zobowiązania długoterminowe</b>	<b>0</b>	<b>0</b>
1. Wobec jednostek powiązanych	0	0
2. Wobec pozostałych jednostek, w których jednostka posiada zaangażowanie w kapitale	0	0
3. Wobec pozostałych jednostek	0	0
a) kredyty i pożyczki	0	0
b) z tytułu emisji dłużnych papierów wartościowych	0	0
c) inne zobowiązania finansowe	0	0
d) zobowiązania wekslowe	0	0
e) inne	0	0
<b>III. Zobowiązania krótkoterminowe</b>	<b>164 999,85 zł</b>	<b>631 221,81 zł</b>
1. Zobowiązania wobec jednostek powiązanych	0	0
a) z tytułu dostaw i usług, o okresie wymagalności	0	0
- do 12 miesięcy	0	0
- powyżej 12 miesięcy	0	0
b) inne	0	0
2. Zobowiązania wobec pozostałych jednostek, w których jednostka posiada zaangażowanie w kapitale	0	0

a) z tytułu dostaw i usług, o okresie wymagalności:	0	0
- do 12 miesięcy	0	0
- powyżej 12 miesięcy	0	0
b) inne	0	0
<b>3. Zobowiązania wobec pozostałych jednostek</b>	<b>164 999,85 zł</b>	<b>631 221,81 zł</b>
a) kredyty i pożyczki	0	63 952,67 zł
b) z tytułu emisji dłużnych papierów wartościowych	0	0
c) inne zobowiązania finansowe	127 100,00 zł	166 700,00 zł
d) z tytułu dostaw i usług, o okresie wymagalności:	37 211,05 zł	36 923,71 zł
- do 12 miesięcy	37 211,05 zł	36 923,71 zł
- powyżej 12 miesięcy	0	0
e) zaliczki otrzymane na dostawy i usługi	0	0
f) zobowiązania wekslowe	0	0
g) z tytułu podatków, ceł, ubezpieczeń społecznych i zdrowotnych oraz innych tytułów publicznoprawnych	0	906,45 zł
h) z tytułu wynagrodzeń	0	238,98 zł
i) inne	688,80 zł	362 500,00 zł
4. Fundusze specjalne	0	0
<b>IV. Rozliczenia międzyokresowe</b>	<b>0</b>	<b>0</b>
1. Ujemna wartość firmy	0	0
2. Inne rozliczenia międzyokresowe	0	0
- długoterminowe	0	0
- krótkoterminowe	0	0
<b>PASYWA RAZEM</b>	<b>9 410 182,90 zł</b>	<b>1 959 144,37 zł</b>

### 4.3 Rachunek zysków i strat – wariant porównawczy (w zł)

RACHUNEK ZYSKÓW I STRAT	01.10.2024 31.12.2024	01.10.2023 31.12.2023	01.01.2024 31.12.2024	01.01.2023 31.12.2023
<b>A. Przychody netto ze sprzedaży i zrównane z nimi, w tym:</b>	<b>0</b>	<b>0</b>	<b>0</b>	<b>0</b>
- od jednostek powiązanych	0	0	0	0
I. Przychody netto ze sprzedaży produktów	0	0	0	0
II. Zmiana stanu produktów (zwiększenie – wartość dodatnia, zmniejszenie – wartość ujemna)	0	0	0	0
III. Koszt wytworzenia produktów na własne potrzeby jednostki	0	0	0	0
IV. Przychody netto ze sprzedaży towarów i materiałów	0	0	0	0
<b>B. Koszty działalności operacyjnej</b>	<b>99 916,65 zł</b>	<b>72 736,66 zł</b>	<b>282 199,07 zł</b>	<b>193 521,54 zł</b>
I. Amortyzacja	0	0	0	0
II. Zużycie materiałów i energii	0	0	0	0
III. Usługi obce	86 906,65 zł	67 700,79 zł	243 433,52 zł	129 258,93 zł
IV. Podatki i opłaty	11 950,78 zł	3 442,46 zł	32 936,78 zł	35 545,64 zł
V. Wynagrodzenia	897,42 zł	-4 320,92 zł	5 019,29 zł	22 186,44 zł
VI. Ubezpieczenia społeczne i inne świadczenia	161,80 zł	5 914,33 zł	809,48 zł	6 530,53 zł
VII. Pozostałe koszty rodzajowe	0	0	0	0
VIII. Wartość sprzedanych towarów i materiałów	0	0	0	0
<b>C. Zysk (strata) ze sprzedaży (A–B)</b>	<b>-99 916,65 zł</b>	<b>-72 736,66 zł</b>	<b>-282 199,07 zł</b>	<b>-193 521,54 zł</b>
<b>D. Pozostałe przychody operacyjne</b>	<b>36 640,07 zł</b>	<b>0</b>	<b>36 640,07 zł</b>	<b>0</b>
I. Zysk z tytułu rozchodu niefinansowych aktywów trwałych	0	0	0	0
II. Dotacje	0	0	0	0
III. Aktualizacja wartości aktywów niefinansowych	0	0	0	0
IV. Inne przychody operacyjne	36 640,07 zł	0	36 640,07 zł	0
<b>E. Pozostałe koszty operacyjne</b>	<b>0</b>	<b>0</b>	<b>0</b>	<b>206,96 zł</b>
I. Strata z tytułu rozchodu niefinansowych aktywów trwałych	0	0	0	0
II. Aktualizacja wartości aktywów niefinansowych	0	0	0	0
III. Inne koszty operacyjne	0	0	0	206,96 zł
<b>F. Zysk (strata) z działalności operacyjnej (C+D–E)</b>	<b>-63 276,58 zł</b>	<b>-72 736,66 zł</b>	<b>-245 559,00 zł</b>	<b>-193 728,50 zł</b>

<b>G. Przychody finansowe</b>	<b>0</b>	<b>0</b>	<b>0</b>	<b>0</b>
I. Dywidendy i udziały w zyskach	0	0	0	0
a) od jednostek powiązanych	0	0	0	0
b) od jednostek pozostałych	0	0	0	0
II. Odsetki	0	0	0	0
III. Zysk z tytułu rozchodu aktywów finansowych	0	0	0	0
IV. Aktualizacja wartości aktywów finansowych	0	0	0	0
V. Inne	0	0	0	0
<b>H. Koszty finansowe</b>	<b>1 025 161,19 zł</b>	<b>517,03 zł</b>	<b>1 025 900,51 zł</b>	<b>3 383,96 zł</b>
I. Odsetki	161,19 zł	-776,89 zł	900,51 zł	2 090,04 zł
II. Strata z tytułu rozchodu aktywów finansowych	0	0	0	0
III. Aktualizacja wartości aktywów finansowych	1 025 000,00 zł	0	1 025 000,00 zł	0
IV. Inne		1 293,92 zł		1 293,92 zł
<b>I. Zysk (strata) brutto (F+G-H)</b>	<b>-1 088 437,77 zł</b>	<b>-73 253,69 zł</b>	<b>-1 271 459,51 zł</b>	<b>-197 112,46 zł</b>
<b>J. Podatek dochodowy</b>	<b>-197 707,00 zł</b>	<b>-511,00 zł</b>	<b>-195 530,00 zł</b>	<b>-371,00 zł</b>
<b>K. Pozostałe obowiązkowe zmniejszenia zysku (zwiększenia straty)</b>	<b>0</b>	<b>0</b>	<b>0</b>	<b>0</b>
<b>L. Zysk (strata) netto (I-J-K)</b>	<b>-890 730,77 zł</b>	<b>-72 742,69 zł</b>	<b>-1 075 929,51 zł</b>	<b>-196 741,46 zł</b>

## 4.4 Rachunek przepływów pieniężnych (w zł)

Przepływy środków pieniężnych	01.10.2024 31.12.2024	01.10.2023 31.12.2023	01.01.2024 31.12.2024	01.01.2023 31.12.2023
<b>A. Przepływy środków pieniężnych z działalności operacyjnej</b>				
<b>I. Zysk (strata) netto</b>	<b>-890 730,77</b>	<b>-72 742,69</b>	<b>-1 075 929,51</b>	<b>-196 741,46</b>
<b>II. Korekty razem</b>	<b>858 073,89</b>	<b>84 507,15</b>	<b>-850 406,15</b>	<b>72 561,46</b>
1. Amortyzacja	0	0	0	0
2. Zyski (straty) z tytułu różnic kursowych	0	0	0	0
3. Odsetki i udziały w zyskach (dywidendy)	-496,32	517,02	0	2 051,20
4. Zysk (strata) z działalności inwestycyjnej	0	0	0	0
5. Zmiana stanu rezerw	13 695,00	22 755,00	-6 810,00	7 995,00
6. Zmiana stanu zapasów	0	0	0	0
7. Zmiana stanu należności	58 516,08	-299 424,23	-1 278 691,11	-299 465,62
8. Zmiana stanu zobowiązań krótkoterminowych, z wyjątkiem pożyczek i kredytów	-14 700,94	361 120,35	-362 669,29	362 514,53
9. Zmiana stanu rozliczeń międzyokresowych	-192 399,32	-460,99	-195 695,14	-533,65
10. Inne korekty	993 459,39	0	993 459,39	0
<b>III. Przepływy pieniężne netto z działalności operacyjnej (I+II)</b>	<b>-32 656,88</b>	<b>11 764,46</b>	<b>-1 926 335,66</b>	<b>-124 180,00</b>
<b>B. Przepływy środków pieniężnych z działalności inwestycyjnej</b>				
<b>I. Wpływy</b>	<b>0</b>	<b>0</b>	<b>0</b>	<b>0</b>
1. Zbycie wartości niematerialnych i prawnych oraz rzeczowych aktywów trwałych	0	0	0	0
2. Zbycie inwestycji w nieruchomości oraz wartości niematerialne i prawne	0	0	0	0
3. Z aktywów finansowych, w tym:	0	0	0	0
a) w jednostkach powiązanych	0	0	0	0
b) w pozostałych jednostkach	0	0	0	0
4. Inne wpływy inwestycyjne	0	0	0	0
<b>II. Wydatki</b>	<b>200 000,00</b>	<b>1 012 500,00</b>	<b>6 978 098,31</b>	<b>1 012 500,00</b>
1. Nabycie wartości niematerialnych i prawnych oraz rzeczowych aktywów trwałych	0	0	0	0
2. Inwestycje w nieruchomości oraz wartości niematerialne i prawne	0	0	0	0
3. Na aktywa finansowe, w tym:	0	1 012 500,00	4 718 098,31	1 012 500,00
a) w jednostkach powiązanych	0	0	0	0
b) w pozostałych jednostkach	0	1 012 500,00	4 718 098,31	1 012 500,00
4. Inne wydatki inwestycyjne	200 000,00	0	2 260 000,00	0
<b>III. Przepływy pieniężne netto z działalności inwestycyjnej (I-II)</b>	<b>-200 000,00</b>	<b>-1 012 500,00</b>	<b>-6 978 098,31</b>	<b>-1 012 500,00</b>

<b>C. Przepływy środków pieniężnych z działalności finansowej</b>				
<b>I. Wpływy</b>	<b>251 500,00</b>	<b>1 000 700,00</b>	<b>9 110 400,00</b>	<b>1 136 700,00</b>
1. Wpływy netto z wydania udziałów (emisji akcji) i innych instrumentów kapitałowych oraz dopłat do kapitału	200 000,00	1 000 000,00	9 000 000,00	1 000 000,00
2. Kredyty i pożyczki	0	0	0	0
3. Emisja dłużnych papierów wartościowych	0	0	0	0
4. Inne wpływy finansowe	51 500,00	700,00	110 400,00	136 700,00
<b>II. Wydatki</b>	<b>0</b>	<b>0</b>	<b>182 412,06</b>	<b>0</b>
1. Nabycie udziałów (akcji) własnych	0	0	0	0
2. Dywidendy i inne wypłaty na rzecz właścicieli	0	0	0	0
3. Inne niż wypłaty na rzecz właścicieli, wydatki z podziału zysku	0	0	0	0
4. Spłaty kredytów i pożyczek	0	0	32 412,06	0
5. Wykup dłużnych papierów wartościowych	0	0	0	0
6. Z tytułu innych zobowiązań finansowych	0	0	0	0
7. Płatności zobowiązań z tytułu umów leasingu finansowego	0	0	0	0
8. Odsetki	0	0	0	0
9. Inne wydatki finansowe	0	0	150 000,00	0
<b>III. Przepływy pieniężne netto z działalności finansowej (I–II)</b>	<b>251 500,00</b>	<b>1 000 700,00</b>	<b>8 927 987,94</b>	<b>1 136 700,00</b>
D. Przepływy pieniężne netto razem (A.III.+B.III+C.III)	18 843,12	-35,54	23 553,97	20,00
E. Bilansowa zmiana stanu środków pieniężnych	18 843,12	-35,54	23 553,97	20,00
F. Środki pieniężne na początek okresu	4 730,85	55,54	20,00	0
<b>G. Środki pieniężne na koniec okresu (F+D)</b>	<b>23 573,97</b>	<b>20,00</b>	<b>23 573,97</b>	<b>20,00</b>
- o ograniczonej możliwości dysponowania	0	0	0	0

## 4.5 Zestawienie zmian w kapitale własnym (w zł)

Zestawienie zmian w kapitale własnym	01.10.2024 31.12.2024	01.10.2023 31.12.2023	01.01.2024 31.12.2024	01.01.2023 31.12.2023
<b>I. Kapitał (fundusz) własny na początek okresu</b>	<b>9 916 278,82</b>	<b>374 220,25</b>	<b>1 301 477,56</b>	<b>498 219,02</b>
– zmiany przyjętych zasad (polityki) rachunkowości	0	0	0	0
– korekta kap. własnego na początek okresu (BO)	0	0	0	0
<b>Ia. Kapitał (fundusz) własny na początek okresu (BO) po korektach</b>	<b>9 916 278,82</b>	<b>374 220,25</b>	<b>1 301 477,56</b>	<b>498 219,02</b>
1. Kapitał (fundusz) podst. na początek okresu	11 370 000,00	10 600 000,00	10 600 000,00	10 600 000,00
1.1. Zmiany kapitału (funduszu) podstawowego	0	0	770 000,00	0
1.2. Kapitał (fundusz) podst. na koniec okresu	11 370 000,00	10 600 000,00	11 370 000,00	10 600 000,00
2. Kapitał (fundusz) zapasowy na początek okresu	16 314 150,39	9 580 891,85	9 580 891,85	9 727 116,39
2.1. Korekta kap. zapas. na początek okresu (BO)	0	0	0	0
2.2. zwiększenie z tytułu nadwyżki nad wartością nominalną (Agio)	0	0	6 930 000,00	0
2.3. zmniejszenie z tytułu pokrycia straty	0	0	-196 741,46	-146 224,54
2.3. Kapitał (fundusz) zapasowy na koniec okresu	16 314 150,39	9 580 891,85	16 314 150,39	9 580 891,85
3. Kapitał (fundusz) z aktualizacji wyceny na początek okresu	0	0	0	0
Zmiana udziałów (akcji) własnych	0	0	0	0
3.1. Kapitał (fundusz) z aktualizacji wyceny na koniec okresu	0	0	0	0
4. Pozostałe kapitały (fundusze) rezerwowe na początek okresu	2 100 000,00	0	1 000 000,00	0
4.1. Zmiany pozostałych kapitałów (funduszy) rezerwowych	200 000,00	1 000 000,00	1 300 000,00	1 000 000,00
4.2. Pozostałe kapitały (fundusze) rezerwowe na koniec okresu	2 300 000,00	1 000 000,00	2 300 000,00	1 000 000,00
5. Zysk (strata) z lat ubiegłych na początek okresu	-19 867 871,57	-19 682 672,83	-19 879 414,29	-19 828 897,37
5.1. Zysk z lat ubiegłych na początek okresu	0	0	0	0
5.2. Zysk z lat ubiegłych na początek okresu, po korektach	0	0	0	0
5.3. Zysk z lat ubiegłych na koniec okresu	0	0	0	0
5.4. Strata z lat ubiegłych na początek okresu	19 867 871,57	19 682 672,83	19 879 414,29	19 828 897,37
5.5. Korekta straty z lat ubiegłych na początek okresu (BO)	0	0	0	0
5.5.1. zmniejszenie z tytułu pokrycia straty z kapitału zapasowego	0	0	196 741,46	146 224,54
5.6. Strata z lat ubiegłych na koniec okresu	19 867 871,57	19 806 671,60	19 682 672,83	19 682 672,83
5.7. Zysk (strata) z lat ubiegłych na koniec okresu	-19 867 871,57	-19 806 671,60	-19 682 672,83	-19 682 672,83
6. Wynik netto	-890 730,77	-72 742,69	-1 075 929,51	-196 741,46
a) zysk netto	0	0	0	0
b) strata netto	890 730,77	72 742,69	1 075 929,51	196 741,46
c) odpisy z zysku	0	0	0	0
<b>II. Kapitał (fundusz) własny na koniec okresu (BZ)</b>	<b>9 225 548,05</b>	<b>1 301 477,56</b>	<b>9 225 548,05</b>	<b>1 301 477,56</b>
<b>III. Kapitał (fundusz) własny, po uwzględnieniu proponowanego podziału zysku (pokrycia straty)</b>	<b>0</b>	<b>0</b>	<b>0</b>	<b>0</b>



## V. KOMENTARZ ZARZĄDU SPÓŁKI NA TEMAT OKOLICZNOŚCI I ZDARZEŃ ISTOTNIE WPLYWAJĄCYCH NA DZIAŁALNOŚĆ EMITENTA, JEGO SYTUACJĘ FINANSOWĄ I WYNIKI OSIĄGNIĘTE W DANYM KWARTALE

- **Sytuacja finansowa:**

Kapitał własny Spółki na koniec IV kwartału 2024 roku wyniósł 9 225 548,05 zł, co oznacza spadek o 6,97% w porównaniu do 9 916 278,82 zł z III kwartału. Spółka kontynuuje strategię stabilizacji i dalszego budowania wartości dla akcjonariuszy.

- **Wyniki finansowe:**

Strata netto za IV kwartał 2024 roku wyniosła -890 730,77 zł, co stanowi znaczne pogorszenie w stosunku do straty -77 726,04 zł odnotowanej w III kwartale. Tak duży spadek wynika przede wszystkim z dokonania odpisu aktualizacyjnego w wysokości 1 025 000 zł, który był konieczny ze względu na tymczasową utratę wartości niektórych aktywów finansowych i ich wycenę na poziomie wartości godziwej.

- **Przepływy pieniężne i płynność finansowa:**

Pomimo pogorszenia wyniku finansowego, przepływy pieniężne netto z działalności finansowej wyniosły 251 500 zł, względem 1 638 900 zł w III kwartale. Spółka nadal pozyskuje finansowanie i utrzymuje stabilność płynnościową, co pozwala na dalsze inwestycje.

- **Inwestycje:**

Aktywa trwałe wzrosły do 7 807 590,03 zł, co stanowi dalszy rozwój struktury inwestycyjnej i długoterminowych aktywów w ramach portfela PRIME ASI.

- **Brak przychodów operacyjnych:**

Podobnie jak w III kwartale 2024 roku, Spółka nie odnotowała przychodów operacyjnych, z uwagi na specyfikę działania alternatywnych spółek inwestycyjnych. Obecna strategia koncentruje się na budowaniu wartości aktywów i inwestycjach strategicznych, co w dłuższej perspektywie ma przynieść wymierne korzyści.

- **Wpływ czynników makroekonomicznych:**

Aktualny konflikt zbrojny w Ukrainie oraz jego skutki gospodarcze nie mają znaczącego wpływu na działalność spółki. Mimo trudnych warunków makroekonomicznych, Prime ASI S.A. konsekwentnie realizuje swoje cele.

## 5.1 Istotne zdarzenia w IV kwartale 2024 r.

- **Zawarcie umowy w zakresie wprowadzenia akcji na okaziciela serii G do obrotu na rynek NewConnect**

W dniu 22 października 2024 r. Spółka zawarła z AUTORYZOWANI.PL P.S.A. z siedzibą w Bielsku-Białej umowę o świadczenie usług Autoryzowanego Doradcy. Mocą zawartej umowy, AUTORYZOWANI.PL P.S.A. świadczyć będzie na rzecz Spółki usługi Autoryzowanego Doradcy, których celem jest wprowadzenie akcji serii G Spółki do alternatywnego systemu obrotu na rynek NewConnect.

- **Subskrypcja akcji zwykłych na okaziciela serii H**

W związku z zakończeniem subskrypcji akcji zwykłych na okaziciela serii H, wyemitowanych na podstawie Uchwały Zarządu Spółki z dnia 6 maja 2024 r. w sprawie podwyższenia kapitału zakładowego Spółki w ramach kapitału docelowego w drodze emisji akcji zwykłych na okaziciela serii H z wyłączeniem prawa poboru dotychczasowych akcjonariuszy w całości, w dniu 8 listopada 2024 r. Zarząd Spółki opublikował podsumowanie subskrypcji.

W ramach przeprowadzonej subskrypcji zostało objętych 3.100.000 akcji na okaziciela serii H o wartości nominalnej 0,10 zł każda akcja, po cenie emisyjnej 1,00 zł za jedną akcję. tj. łącznie za kwotę 3.100.000,00 zł. Umowy objęcia akcji serii H zostały zawarte z czterema osobami i jednym podmiotem.

Po dniu bilansowym tj. w dniu 5 lutego 2025 r. Zarząd Spółki podjął decyzję o ponownej emisji akcji na okaziciela serii H, w liczbie odpowiadającej objętych uprzednio akcjom, tj. 3.100.000 akcji, po cenie emisyjnej 1,00 zł każda akcja i zwołał w tym celu Nadzwyczajne Walne Zgromadzenie Spółki na dzień 4 marca 2025 r.

Powodem takiego stanu rzeczy są nieścisłości związane z trybem emisji akcji w ramach kapitału docelowego, z uwagi na wygaśnięcie przed podjęciem uchwały emisyjnej trzyletniego upoważnienia udzielonego w Statucie Spółki, co uniemożliwiłoby zarejestrowanie tych akcji przez Sąd. Tym samym, aby usunąć wątpliwości formalne, emisja akcji serii H zostanie przeprowadzona ponownie na podstawie uchwały Walnego Zgromadzenia. Dodatkowo, akcjonariusze podejmą decyzję w sprawie ponownego upoważnienia Zarządu do emisji akcji w ramach kapitału docelowego na potrzeby przyszłych emisji.

- **Zawarcie listu intencyjnego z Planteris sp. z o.o.**

W dniu 12 listopada 2024 r. Spółka zawarła z Planteris sp. z o.o. z siedzibą w Warszawie (dalej: "Planteris") list intencyjny (dalej: "LI") w zakresie możliwości dalszego działania, w związku z wpłaconą w dniu 24 listopada 2023 r. przez Spółkę zaliczką w kwocie 300.000,00 zł (dalej: "Zaliczka").

Mocą LI Planteris zadeklarował chęć przeprowadzenia procedur związanych z podjęciem uchwały przez Zgromadzenie Wspólników w sprawie podwyższenia kapitału zakładowego Planteris poprzez utworzenie nowych udziałów, z pierwszeństwem ich objęcia przez dotychczasowych udziałowców. W przypadku gdy dotychczasowi udziałowcy nie skorzystają z prawa pierwszeństwa lub Zgromadzenie Wspólników podejmie decyzję o rezygnacji z prawa pierwszeństwa, Planteris zadeklarował gotowość do zaoferowania nowych udziałów Spółce. W przeciwnym wypadku Planteris zwróci Spółce Zaliczkę. Zwrot został zagwarantowany w LI także w przypadku objęcia udziałów przez dotychczasowych udziałowców.

Spółka z kolei potwierdziła gotowość do objęcia nowych udziałów Planteris w kwocie Zaliczki, a także do dalszego zwiększenia swojego zaangażowania w Planteris do poziomu 15% w kapitale zakładowym Planteris.

- **Objęcie akcji Mensa Magna S.A. oraz Prime Bit Games S.A.**

W dniu 12 listopada 2024 r. Spółka zawarła z Mensa Magna S.A. z siedzibą w Rzeszowie (dalej: "MM") umowę objęcia akcji, w ramach której, Spółka objęła 52.889 akcji na okaziciela serii C MM za łączną kwotę 1.190.002,50 zł, przez co zwiększy się jej pozycja inwestycyjna w MM, albowiem posiada obecnie 450.000 akcji MM, które stanowią ok. 42,90% w kapitale zakładowym i ogólnej liczbie głosów MM.

Nabycie akcji MM nastąpi z momentem rejestracji podwyższenia kapitału zakładowego MM przez KRS.

Tego samego dnia spółka zawarła z Prime Bit Games S.A. z siedzibą w Rzeszowie (dalej: "PBT") umowę objęcia akcji, w ramach której, Spółka objęła 1.940.000 akcji na okaziciela serii F PBT za łączną kwotę 970.000,00 zł, przez co istotnie zwiększy się jej pozycja inwestycyjna w PBT, albowiem posiada obecnie 2.500.000 akcji PBT, które stanowią ok. 22,89% w kapitale zakładowym i ogólnej liczbie głosów PBT.

Nabycie akcji PBT nastąpi z momentem rejestracji podwyższenia kapitału zakładowego PBT przez KRS.

- **Podwyższenie kapitału zakładowego w spółce portfelowej**

W dniu 12 listopada 2024 r. Sąd dokonał rejestracji podwyższenia kapitału zakładowego w spółce portfelowej Good Job S.A. z siedzibą we Wrocławiu (dalej: "GJ"). W wyniku podwyższenia kapitału zakładowego GJ, w ramach którego Spółka nie obejmowała akcji, jej udział w ogólnej liczbie akcji i głosów GJ uległ zmniejszeniu z ok. 30,97% do ok. 15,48%.

Podwyższenie kapitału zakładowego GJ, poprzez emisję 1.007.023 akcji serii C i 192.977 akcji serii D nastąpiło po cenie emisyjnej 8,33 zł za jedną akcję, tj. za łączną cenę emisyjną 9.996.000,00 zł, a obejmujący wnieśli aportem do GJ 100% udziałów w spółce Jobllegro sp. z o.o. z siedzibą we Wrocławiu (dalej: "JLL"), której wartość została potwierdzona uprzednio stosowną wyceną, sporządzoną przez biegłego w zakresie wycen.

JLL jest właścicielem platformy internetowej specjalizującej się w rekrutacji pracowników, umożliwiającej szybkie i wygodne łączenie pracodawców z poszukującymi zatrudnienia. GJ i JLL działają na tym samym rynku i zamierzają wykorzystać wzajemnie swoje kompetencje do wzmocnienia swoich pozycji.

Zarząd przypomina, iż posiadane przez Spółkę akcje GJ zakupione zostały po cenie 6,64 zł za jedną akcję. Pomimo zmniejszenia udziału w ogólnej liczbie akcji i głosów GJ przez Spółkę, powstanie grupy kapitałowej GJ z JLL jako podmiotem zależnym należy rozpatrywać w kategorii potencjalnego wzrostu wartości akcji GJ posiadanych przez Spółkę. Powyższe jest równoznaczne z komunikowaną wcześniej przez Spółkę fazą fuzji GJ z innym podmiotem z branży HR tj. w miejsce połączenia powstała Grupa Kapitałowa GJ.

- **Zarejestrowanie przez Sąd spółki zależnej**

W dniu 20 listopada 2024 r. Sąd Rejonowy w Rzeszowie, XII Wydział Gospodarczy KRS zarejestrował spółkę pod firmą Algo Trade AI sp. z o.o. z siedzibą w Rzeszowie (dalej: "AT"), w której Spółka posiada status założyciela i większościowego udziałowca, tym samym AT stała się podmiotem zależnym od Spółki.

Kapitał zakładowy AT wynosi 1.000.000,00 zł i dzieli się na 20.000 udziałów, z czego Spółka posiada 18.000 udziałów, stanowiących 90% kapitału zakładowego AT. Wpłata Spółki na pokrycie kapitału zakładowego AT w kwocie 900.000,00 zł miała zostać przekazana na rachunek bankowy AT niezwłocznie po jego uruchomieniu.

AT specjalizuje się w tworzeniu zaawansowanych algorytmów automatycznych opartych na sztucznej inteligencji. Rozwiązania AT analizują i wykonują transakcje na różnych rynkach finansowych, wykorzystując najnowocześniejsze technologie AI dla optymalizacji strategii handlowych, zapewniając maksymalną efektywność, precyzję i zyskowość. AT uruchomiło swoją działalność w IV kwartale 2024 r.

- **Uprawomocnienie się wyroku o zapłatę w spółce portfelowej**

W dniu 20 grudnia 2024 r. Spółka powzięła informację o uprawomocnieniu się orzeczenia sądu I instancji w sprawie pomiędzy spółką portfelową - Prime Bit Games S.A. z siedzibą w Rzeszowie ("PBG"), a UAB Skyjet Software z siedzibą w Wilnie, o zwrot należności za prace programistyczne wraz z odsetkami przy tworzeniu prototypu gry Primal Carnage: The Apocalypse na komputery PC.

Zgodnie z wyrokiem PBG jest zobowiązana zapłacić kwotę długu w wysokości 359.100 USD, odsetki za zwłokę w wysokości 101.777,44 USD oraz ponieść koszty procesowe w wysokości 9.714 EUR, co ma istotne znaczenie dla sytuacji finansowej PBG. Zgodnie z uzyskanymi informacjami PBG jednocześnie dochodzi roszczeń od podmiotu, który był zleceniodawcą ww. projektu, tj. Untitled Interactive z siedzibą w San Francisco, USA.

## 5.2 Istotne zdarzenia po dniu bilansowym

- **Zwołanie Nadzwyczajnego Walnego Zgromadzenia**

W dniu 5 lutego 2025 r. Spółka poinformowała o zwołaniu Nadzwyczajnego Walnego Zgromadzenia Spółki na dzień 4 marca 2025 r. na godz. 13:00. Zgromadzenie odbędzie się pod adresem: Grzegórzecka 67d lok. 105, 31-559 Kraków.

W projektach uchwał zawarto uchwałę o ponownej emisji akcji na okaziciela serii H, w liczbie odpowiadającej objętych uprzednio akcjom, tj. 3.100.000 akcji, po cenie emisyjnej 1,00 zł każda akcja. Powodem takiego stanu rzeczy są nieścisłości związane z trybem emisji akcji w ramach kapitału docelowego, z uwagi na wygaśnięcie przed podjęciem uchwały emisyjnej trzyletniego upoważnienia udzielonego w Statucie Spółki, co uniemożliwiłoby zarejestrowanie tych akcji przez Sąd. Tym samym, aby usunąć wątpliwości formalne, emisja akcji serii H zostanie przeprowadzona ponownie na podstawie uchwały Walnego Zgromadzenia. Dodatkowo, akcjonariusze podejmą decyzję w sprawie ponownego upoważnienia Zarządu do emisji akcji w ramach kapitału docelowego na potrzeby przyszłych emisji.

- **Zawarcie umów zbycia akcji Good Job S.A.**

W dniu 9 lutego 2025 r. Spółka zawarła z Prime Bit Investments S.A. z siedzibą w Rzeszowie dwie umowy zbycia łącznie 371.610 akcji spółki Good Job S.A. z siedzibą we Wrocławiu (dalej: GJ), po średniej cenie 6,64 zł każda akcja, za łączną kwotę 2.465.640,00 zł, tj. na warunkach tożsamyh z umowami zakupu akcji GJ. Strony uzgodniły, iż cena sprzedaży zostanie wpłacona na rachunek bankowy Spółki do dnia 30 marca 2025 r. Powodem zawarcia umów zbycia akcji GJ jest reorganizacja portfela inwestycyjnego Spółki w celu alokacji środków w aktywa o wyższym potencjale zwrotu.

- **Ustanowienie odpisu na wartość aktywów**

W dniu 13 lutego 2025 r. Zarząd Spółki podjął uchwałę o ustanowieniu odpisu aktualizującego na wartość aktywów, tj. akcji Prime Bit Games S.A. z siedzibą w Rzeszowie ("PBG") w kwocie 1.025.000,00 zł.

Odpis został ustanowiony z uwagi na sytuację finansową PBG, w szczególności informacje komunikowane raportem ESPI nr 3/2025 w dniu 18 stycznia 2025 r. Przed ustanowieniem odpisu PBG była wykazywana w księgach Spółki w koszcie nabycia wynoszącym 1.250.000,00 zł. Jednocześnie Zarząd nie objął odpisem kwoty 970.000,00 zł wpłaconej tytułem objęcia nowych akcji serii F PBG, a które nie zostały jeszcze zarejestrowane przez Sąd. Kwota ta ujęta jest w bilansie Spółki w pozycji "inne inwestycje długoterminowe".

## **VI. INFORMACJA ZARZĄDU SPÓŁKI NA TEMAT AKTYWNOŚCI, JAKĄ W OKRESIE OBJĘTYM RAPORTEM EMITENT PODEJMOWAŁ W OBSZARZE ROZWOJU PROWADZONEJ DZIAŁALNOŚCI (INICJATYWY NASTAWIONE NA WPROWADZENIE ROZWIĄZAŃ INNOWACYJNYCH W PRZEDSIĘBIORSTWIE)**

Emitent jest spółką realizującą inwestycje kapitałowe, głównie ze środków własnych, w instrumenty udziałowe innych przedsiębiorstw. Realizacja inwestycji odbywa się zgodnie z założoną i przyjętą strategią inwestycyjną Emitenta. W związku z powyższym, mając na względzie profil działalności Emitenta, nie podejmuje on działań nastawionych na wprowadzenie rozwiązań innowacyjnych w przedsiębiorstwie.

## **VII. STANOWISKO ZARZĄDU ODNOŚNIE DO MOŻLIWOŚCI REALIZACJI PUBLIKOWANYCH PROGNOZ FINANSOWYCH NA DANY ROK OBROTOWY**

Spółka nie publikowała prognoz finansowych na 2024 r.

## VIII. OPIS ORGANIZACJI GRUPY KAPITAŁOWEJ, Z WYSZCZEGÓLNIENIEM JEDNOSTEK PODLEGAJĄCYCH KONSOLIDACJI ORAZ JEDNOSTEK NIE OBJĘTYCH KONSOLIDACJĄ NA OSTATNI DZIEŃ OKRESU OBJĘTEGO RAPORTEM KWARTALNYM

W dniu 22 maja 2024 r. Michał Ręczkowicz – Prezes Zarządu Spółki, wniósł do spółki Prime Vision ASI sp. o.o. z siedzibą w Rzeszowie ("Prime Vision") posiadane przez siebie 33 883 334 akcji Spółki, jako wkład niepieniężny (aport) na pokrycie nowowyemitowanych udziałów w kapitale zakładowym Prime Vision (obecnie ponad 55% udziałów w tej spółce posiada Michał Ręczkowicz). Rejestracja podwyższenia kapitału zakładowego Prime Vision przez sąd rejestrowy nastąpiła w dniu 17 sierpnia 2024 r.

Powyższa transakcja była przeprowadzona w celu zawarcia przez Spółkę z Prime Vision oraz Giełdą Papierów Wartościowych w Warszawie S.A. porozumienia w sprawie wznowienia obrotu akcjami Spółki na rynku NewConnect.

W wyniku powyższych zmian, na dzień 31 grudnia 2024 r. Prime ASI S.A. jest spółką zależną od Prime Vision Sp. z o.o., która posiada 56,87% w kapitale zakładowym oraz w ogólnej liczbie głosów na walnym zgromadzeniu Spółki.

### Dane jednostki dominującej:

<b>Firma:</b>	<b>Prime Vision ASI Sp. z o.o.</b>
<b>Siedziba i adres:</b>	ul. Stanisława Moniuszki 8, 35-015 Rzeszów
<b>KRS:</b>	0001037052
<b>Data rejestracji:</b>	19.05.2023 r.
<b>REGON:</b>	525353775
<b>NIP:</b>	5214020273
<b>Kapitał zakładowy:</b>	96 031 000,00 zł

Ponadto w dniu 20 listopada 2024 r. Sąd Rejonowy w Rzeszowie, XII Wydział Gospodarczy KRS zarejestrował spółkę pod firmą Algo Trade AI sp. z o.o. z siedzibą w Rzeszowie (dalej: "AT"), w której Spółka posiada status założyciela i większościowego udziałowca, tym samym AT stała się podmiotem zależnym od Spółki.

Kapitał zakładowy AT wynosi 1.000.000,00 zł i dzieli się na 20.000 udziałów, z czego Spółka posiada 18.000 udziałów, stanowiących 90% kapitału zakładowego AT. Wpłata Spółki na pokrycie kapitału zakładowego AT w kwocie 900.000,00 zł została przekazana na rachunek bankowy AT w lutym 2025 r.

## Dane jednostki zależnej

<b>Firma:</b>	Algo Trade AI Sp. z o.o.
<b>Siedziba i adres:</b>	ul. Stanisława Moniuszki 8, 35-015 Rzeszów
<b>KRS:</b>	0001139093
<b>Data rejestracji:</b>	20.11.2024 r.
<b>REGON:</b>	540221409
<b>NIP:</b>	8133924405
<b>Kapitał zakładowy:</b>	1 000 000,00 zł

AT specjalizuje się w tworzeniu zaawansowanych algorytmów automatycznych opartych na sztucznej inteligencji. Rozwiązania AT analizują i wykonują transakcje na różnych rynkach finansowych, wykorzystując najnowocześniejsze technologie AI dla optymalizacji strategii handlowych, zapewniając maksymalną efektywność, precyzję i zyskowność.

Na dzień 31 grudnia 2024 roku Spółka nie posiadała jednostek współzależnych.

Na dzień 31 grudnia 2024 r. Spółka posiadała dwie jednostki stowarzyszone, tj. Mensa Magna S.A. oraz Prime Bit Games S.A.



## W PRZYPADKU, GDY EMITENT TWORZY GRUPĘ KAPITAŁOWĄ I NIE SPORZĄDZA SKONSOLIDOWANYCH SPRAWOZDAŃ FINANSOWYCH - WSKAZANIE PRZYCZYN NIESPORZĄDZANIA TAKICH SPRAWOZDAŃ

Spółka nie sporządza skonsolidowanego sprawozdania finansowego na podstawie art. 58 pkt 1 ustawy o rachunkowości z dnia 29 września 1994 roku (Dz. U. z 2013 r. poz. 330 z późn. zm.), tj. z uwagi na nieistotność danych finansowych podmiotu zależnego, wynikającą z początkowej fazy prowadzenia działalności.

## W PRZYPADKU, GDY EMITENT TWORZY GRUPĘ KAPITAŁOWĄ I NIE SPORZĄDZA SKONSOLIDOWANYCH SPRAWOZDAŃ FINANSOWYCH - WYBRANE DANE FINANSOWE WSZYSTKICH JEDNOSTEK ZALEŻNYCH EMITENTA NIEOBJĘTYCH KONSOLIDACJĄ, ZAWIERAJĄCE PODSTAWOWE POZYCJE KWARTALNEGO SPRAWOZDANIA FINANSOWEGO

AKTYWA	31.12.2024	31.12.2023
<b>A. AKTYWA TRWAŁE</b>	<b>0</b>	<b>0</b>
I. Wartości niematerialne i prawne	0	0
II. Rzeczowe aktywa trwałe	0	0
III. Należności długoterminowe	0	0
IV. Inwestycje długoterminowe	0	0
V. Długoterminowe rozliczenia międzyokresowe	0	0
<b>B. AKTYWA OBROTOWE</b>	<b>727,00 zł</b>	<b>0</b>
I. Zapasy	0	0
II. Należności krótkoterminowe	577,99 zł	0
III. Inwestycje krótkoterminowe	149,01 zł	0
IV. Krótkoterminowe rozliczenia międzyokresowe	0	0
<b>C. Należne wpłaty na kapitał (fundusz) podstawowy</b>	<b>996 500,00 zł</b>	<b>0</b>
<b>D. Udziały (akcje) własne</b>	<b>0</b>	<b>0</b>
<b>AKTYWA RAZEM</b>	<b>997 227,00 zł</b>	<b>0</b>

PASYWA	31.12.2024	31.12.2023
<b>A. KAPITAŁ (FUNDUSZ) WŁASNY</b>	<b>997 227,00 zł</b>	<b>0</b>
I. Kapitał (fundusz) podstawowy	1 000 000,00 zł	0
II. Kapitał (fundusz) zapasowy	0	0
III. Kapitał (fundusz) z aktualizacji wyceny	0	0
IV. Pozostałe kapitały (fundusze) rezerwowe	0	0
V. Zysk (strata) z lat ubiegłych	0	0
VI. Zysk (strata) netto	-2 773,00 zł	0
Odpisy z zysku netto w ciągu roku obrotowego (-)	0	0
<b>B. ZOBOWIĄZANIA I REZERWY NA ZOBOWIĄZANIA</b>	<b>0</b>	<b>0</b>
I. Rezerwy na zobowiązania	0	0
II. Zobowiązania długoterminowe	0	0
III. Zobowiązania krótkoterminowe	0	0
IV. Rozliczenia międzyokresowe	0	0
<b>PASYWA RAZEM</b>	<b>997 227,00 zł</b>	<b>0</b>

RACHUNEK ZYSKÓW I STRAT	01.10.2024	01.10.2023	01.01.2024	01.01.2023
	31.12.2024	31.12.2023	31.12.2024	31.12.2023
<b>A. Przychody netto ze sprzedaży i zrównane z nimi, w tym:</b>	<b>0</b>	<b>0</b>	<b>0</b>	<b>0</b>
B. Koszty działalności operacyjnej	2 773,00 zł	0	2 773,00 zł	0
C. Zysk (strata) ze sprzedaży (A-B)	-2 773,00 zł	0	-2 773,00 zł	0
D. Pozostałe przychody operacyjne	0	0	0	0
E. Pozostałe koszty operacyjne	0	0	0	0
F. Zysk (strata) z działalności operacyjnej (C+D-E)	-2 773,00 zł	0	-2 773,00 zł	0
G. Przychody finansowe	0	0	0	0
H. Koszty finansowe	0	0	0	0
I. Zysk (strata) brutto (F+G-H)	-2 773,00 zł	0	-2 773,00 zł	0
J. Podatek dochodowy	0	0	0	0
K. Pozostałe obowiązkowe zmniejszenia zysku (zwiększenia straty)	0	0	0	0
<b>L. Zysk (strata) netto (I-J-K)</b>	<b>-2 773,00 zł</b>	<b>0</b>	<b>-2 773,00 zł</b>	<b>0</b>

## **IX. INFORMACJE DOTYCZĄCE LICZBY OSÓB ZATRUDNIONYCH PRZEZ EMITENTA, W PRZELICZENIU NA PEŁNE ETATY**

Na dzień 31 grudnia 2024 roku Spółka nie zatrudniała osób na pełny etat.

## **X. OŚWIADCZENIE ZARZĄDU.**

Rzeszów, dnia 14 lutego 2024 r.

### **Oświadczenie Zarządu dotyczące informacji finansowych i danych porównywalnych za III kwartał 2024 r.**

*Zarząd Prime ASI S.A. z siedzibą w Rzeszowie oświadcza, iż wedle jego najlepszej wiedzy, wybrane informacje finansowe i dane za IV kwartał 2024 r., sporządzone zostały zgodnie z przepisami obowiązującymi Emitenta oraz że raport kwartalny Emitenta zawiera prawidłowy obraz rozwoju i osiągnięć Prime ASI S.A.*

Prezes Zarządu  
Michał Ręczkowicz

**PRIME**<sup>ASI</sup>

[www.primeasi.com](http://www.primeasi.com)

**PRIME ASI S.A.**  
LUTY 2024